

Análisis de Amenazas, Vulnerabilidad y Riesgo 2018-2022

REGIÓN BAYAMÓN



DEPARTAMENTO DE
SALUD



ANÁLISIS DE AMENAZAS, VULNERABILIDAD Y RIESGO 2018-2022
ANEJO: REGIÓN BAYAMÓN

Este documento es sufragado con fondos provenientes de la propuesta número 5NU90TP922003 del Programa de Preparación de Emergencias en Salud Pública (*Public Health Emergency Preparedness*, PHEP) de los Centros para el Control y Prevención de Enfermedades (CDC, por sus siglas en inglés) y la Administración para la Preparación y Respuesta Estratégica (ASPR, por sus siglas en inglés).

El Departamento de Salud permite a los lectores copiar y distribuir el material en cualquier medio o formato, con fines no comerciales y siempre y cuando se dé atribución a la agencia creadora usando la siguiente cita sugerida:

Cita sugerida: Departamento de Salud. (2023). Análisis de Amenazas, Vulnerabilidad y Riesgo de los Sistemas de Salud Pública, Servicios Médicos y Salud Mental de Puerto Rico: 2018-2022. Anejo: Región Bayamón. Oficina de Preparación y Coordinación de Respuesta en Salud Pública. San Juan, Puerto Rico.

Los datos relacionados al perfil sociodemográfico fueron actualizados según la Encuesta sobre la Comunidad Americana, Estimaciones de 5 años de 2017-2021 de la Oficina del Censo de EE. UU.

Este documento es sólo de carácter informativo y se desarrolló basado en la información disponible al momento de realizar el análisis. La información provista puede estar sujeta a cambios y no sustituye ninguna legislación, jurisprudencia, orden ejecutiva, reglamentos y/o normas aplicables a las agencias de gobierno.

Aclaración sobre lenguaje inclusivo: En este documento se utilizará el género gramatical masculino para referirse a diversos colectivos [por ejemplo, trabajadores y trabajadoras; hombre, mujer, queer, intersexuales...] sin que esto suponga un lenguaje sexista y excluyente. El Departamento de Salud de Puerto Rico ha tomado precauciones para verificar la información contenida en el presente documento.

Para someter cualquier comentario, interrogante o sugerencia, favor escribir a prdoheoc@salud.pr.gov

ANÁLISIS DE AMENAZAS, VULNERABILIDAD Y RIESGO 2018-2022
ANEJO: REGIÓN BAYAMÓN

Tabla de contenido

Lista de acrónimos	7
I. Introducción.....	9
II. Perfil de la región de Bayamón.....	11
A. Perfil sociodemográfico.....	11
1. Natalidad	15
2. Vulnerabilidad poblacional.....	15
3. Vulnerabilidad socioeconómica	30
4. Vulnerabilidad geográfica ambiental.....	35
B. Indicadores de salud a nivel isla	37
1. Mortalidad.....	37
2. Morbilidad.....	39
3. Condiciones crónicas	43
III. Recursos del sistema de salud.....	44
A. Sistema de salud	44
B. Recursos de salud pública.....	45
C. Recursos de servicios médicos	46
1. Facilidades de servicios de salud de la región de Bayamón.	46
2. Coalición de servicios de salud	54
3. Profesionales de la salud	55
4. Otros recursos.....	61
D. Recursos de salud mental	64

Apéndices

Apéndice A: Mapa de las siete regiones del Departamento de Salud	71
Apéndice B: Directorio de teléfonos de emergencia, servicios y orientación.....	73
Apéndice C: Directorio regional de facilidades de salud.....	77
Apéndice D: Directorio de recursos de salud mental y servicios de apoyo.....	81

Figuras

Figura 1: Amenazas con mayor probabilidad de ocurrencia y de mayor severidad.	9
---	---

Figura 2: Pirámide poblacional de región de salud de Bayamón (2021).	13
Figura 3: Sistema de salud de Puerto Rico.	44
Figura 4: Cantidad y distribución de voluntarios del Cuerpo de Reserva Médica de PR. 60	

Mapas

Mapa 1: Municipios de la región de Salud de Bayamón.	11
Mapa 2: Población de la región de Salud de Bayamón por municipio.	12
Mapa 3: Distribución de personas sin hogar identificadas por municipio por el CoC PR-502 y datos porcentuales de los 10 municipios con mayor cantidad de personas sin hogar. ..	23
Mapa 4: Distribución de personas sin hogar identificadas por municipio por el CoC PR-503 y datos porcentuales de los 15 municipios con mayor cantidad de personas sin hogar. ..	24
Mapa 5: Vulnerabilidad geográfica-ambiental de Puerto Rico.	35
Mapa 6: Distribución de facilidades de salud en la región Bayamón del DS.	49
Mapa 7: Facilidades de salud ubicadas en zonas de riesgo región Bayamón del DS	50
Mapa 8: Farmacias en Puerto Rico y las regiones del Departamento de Salud.	53
Mapa 9: Cantidad de laboratorios en Puerto Rico por municipio.	54
Mapa 10: Distribución de hospitales portátiles, FMS y CHEMPACKS.....	62
Mapa 11: Aeropuertos, muelles y helipuertos en Puerto Rico.	63
Mapa 12: Distribución de facilidades que atienden emergencias psiquiátricas en PR.	65
Mapa 13: Centros de tratamiento para abuso de sustancias en Puerto Rico.	66
Mapa 14: Centros de Metadona en Puerto Rico.	66
Mapa 15: Centros de Buprenorfina en Puerto Rico.	67

Tablas

Tabla 1: Perfil sociodemográfico de la región de Salud de Bayamón.....	10
Tabla 2: Perfil de los principales recursos de salud de la región de Salud de Bayamón..	10
Tabla 3: Distribución poblacional por sexo de la región de Salud de Bayamón.	13
Tabla 4: Distribución poblacional por edad en la región de Bayamón del DS	14
Tabla 5: Descripción de natalidad en la región de Bayamón del DS.....	15
Tabla 6: Distribución poblacional de algunos grupos con necesidades de acceso y	

ANÁLISIS DE AMENAZAS, VULNERABILIDAD Y RIESGO 2018-2022
ANEJO: REGIÓN BAYAMÓN

funcionales en la región de Bayamón del Departamento de Salud.....	17
Tabla 7: Tipos de discapacidades y definición que utiliza la Encuesta Americana de la Comunidad - Estimados a 5 años 2017-2021, de la Oficina del Censo de los EE.UU.	18
Tabla 8: Distribución de la población no institucionalizada con discapacidad por tipo de discapacidad en la región de Bayamón del Departamento de Salud.	18
Tabla 9: Datos de emPOWER que incluyen beneficiarios de Medicare y la cantidad de reclamaciones de servicios esenciales de salud y equipos médicos asistivos dependientes de electricidad y equipo médico duradero (EMD) en la región de Bayamón del Departamento de Salud.	20
Tabla 10: Datos de emPOWER que incluyen beneficiarios de Medicare por tipo de equipo dependiente de electricidad o equipo médico duradero en la región de Bayamón del Departamento de Salud.	21
Tabla 11: Matrícula de instituciones educativas públicas y privadas en Puerto Rico.	25
Tabla 12: Instituciones de adultos mayores en Puerto Rico y regiones de Salud.	26
Tabla 13: Hogares de menores en Puerto Rico y a través de las regiones de Salud.	27
Tabla 14: Instituciones Correccionales en la región de Salud de Bayamón.	28
Tabla 15: Descripción de la cobertura de seguro médico en la región Bayamón del Departamento de Salud.	29
Tabla 16: Descripción de vivienda e ingresos en los hogares de la región de Bayamón del Departamento de Salud.	32
Tabla 17: Descripción del nivel de escolaridad en la región de Bayamón del DS	34
Tabla 18: Vulnerabilidad geográfica ambiental de la región de Bayamón en municipios costeros y en zona montañosa.	36
Tabla 19: Causas de muerte en la región de Bayamón (2020).	37
Tabla 20: Condiciones de salud asociadas a las amenazas bajo estudio.	40
Tabla 21: Frecuencia de reclamaciones al plan Vital relacionadas a condiciones crónicas durante el periodo bajo estudio 2016 y 2020 en municipios de la región de Bayamón.	41
Tabla 22: Capacidad de camas en hospitales de Puerto Rico y las regiones del DS.	48
Tabla 23: Facilidades de salud ubicadas en zonas de riesgo en la región Bayamón del Departamento de Salud.	51

ANÁLISIS DE AMENAZAS, VULNERABILIDAD Y RIESGO 2018-2022
ANEJO: REGIÓN BAYAMÓN

Tabla 24: Profesionales de la salud activos en Puerto Rico..... 56
Tabla 25: Médicos activos en Puerto Rico..... 58
Tabla 26: Hospitales psiquiátricos y facilidades de cuidado agudo a corto plazo..... 64

Lista de acrónimos

ASES	Administración de Servicios de Salud Puerto Rico
ASPR	<i>Administration for Strategic Preparedness and Response</i>
ASSMCA	Administración de Servicios de Salud Mental y Contra la Adicción
BiPap	<i>Bilevel Position airway pressure</i>
CAVV	Centro de Ayuda a Víctimas de Violación
CDC	<i>Centers for Disease Control and Prevention</i>
CDT	Centro de Diagnóstico y Tratamiento
CMS	<i>Centers for Medicare & Medicaid Services</i>
CoC	<i>Continuum of Care Assistance Program</i>
COSSMA	Corporación de Servicios de Salud y Medicina Avanzada
COVID-19	<i>Coronavirus Disease 2019</i>
CPAP	<i>Continuous Positive Airway Pressure</i>
CPTET	Centro de Prevención y Tratamiento de Enfermedades Transmisibles
DS	Departamento de Salud
DSPR	Departamento de Salud de Puerto Rico
EMD	Equipo Médico Duradero
FDA	<i>Food and Drug Administration</i>
FQHC	<i>Federally Qualified Health Center</i>
HCC	<i>Healthcare Coalitions</i>
HHS	<i>Department of Health and Human Services</i>
HPSA	<i>Health Professional Shortage Area</i>
HRSA	<i>Health Resources and Services Administration</i>
HRVA	<i>Hazard Risk and Vulnerability Assessment</i>
MRCPR	<i>Medical Reserve Corps of Puerto Rico</i>
MUA/P	<i>Medically Underserved Area/Population</i>
NICU	<i>Neonatal Intensive Care Unit</i>
NIMS	<i>National Incident Management System</i>
NMEAD	Negociado para el Manejo de Emergencias y Administración de Desastres

ANÁLISIS DE AMENAZAS, VULNERABILIDAD Y RIESGO 2018-2022
ANEJO: REGIÓN BAYAMÓN






Non-PRASA	Non-Puerto Rico Aqueduct and Sewer Authority
OB/GYN	<i>Obstetrics and Gynecology</i>
OMS	Organización Mundial de la Salud
PAS	Primera Ayuda Sicosocial
PICU	<i>Pediatric Intensive Care Unit</i>
PHEP	<i>Public Health Emergency Preparedness</i>
POD	<i>Point of Dispensing</i>
SARAFS	Secretaría Auxiliar para la Reglamentación y Acreditación de Facilidades de Salud
VIH/SIDA	Virus de Inmunodeficiencia Humana/ Síndrome de Inmunodeficiencia Adquirida

I. Introducción

Las emergencias o desastres producidos por amenazas de origen natural o humano pueden ocurrir en cualquier lugar del mundo en cualquier momento. Estos eventos no son del todo predecibles, y cuando ocurren provocan una demanda inmediata de los recursos de salud pública, servicios médicos y de salud mental para satisfacer las necesidades de las partes afectadas por el desastre. Un aspecto importante que se debe considerar en las actividades de preparación ante emergencias es el **Análisis de Amenazas, Vulnerabilidad y Riesgo de los Sistemas de Salud Pública, Servicios Médicos y Salud Mental de Puerto Rico: 2018-2022** (*Hazards & Risk Vulnerability Assessment*, HRVA, por sus siglas en inglés).

El Análisis de Amenazas, Vulnerabilidad y Riesgos realizado en el periodo 2018-2022 determinó que las amenazas con mayor probabilidad de ocurrencia en Puerto Rico y de mayor severidad son las siguientes: Huracán; Pandemia de influenza; Terremoto; Epidemia arboviral y Polvo del Sahara/Ola de calor. La **Figura 1** se muestran los resultados del análisis en el contexto de la probabilidad de ocurrencia y la severidad de las consecuencias para cada una de estas amenazas.

Figura 1: Amenazas con mayor probabilidad de ocurrencia y de mayor severidad.

 Huracanes	 Pandemia	 Terremoto	 Epidemia Arboviral	 Polvo del Sahara / Ola de Calor
Probabilidad de Ocurrencia				
3.9	3.3	3.3	3.6	3.6
Severidad de las Consecuencias				
2.5	2.3	2.8	2.1	1.7

Este Anejo forma parte del documento “**Informe de Resultados: Análisis de Amenazas, Vulnerabilidad y Riesgos (2018-2022)**”, y presenta y amplía la descripción del perfil sociodemográfico (ver **Tabla 1**) y los principales recursos de salud de la región de Bayamón del Departamento de Salud (ver **Tabla 2**).

Para más información a nivel isla sobre el perfil sociodemográfico, indicadores de salud, condiciones crónicas e inventario de los recursos de salud pública, servicios médicos y salud mental, refiérase al documento “Informe de Resultados del Análisis de Amenazas, Vulnerabilidad y Riesgos, 2018-2022”. Este informe también incluye el alcance, metodología, resultados y conclusiones del análisis y secciones sobre cambio climático, resiliencia, y equidad.

ANÁLISIS DE AMENAZAS, VULNERABILIDAD Y RIESGO 2018-2022
ANEJO: REGIÓN BAYAMÓN

Tabla 1: Perfil sociodemográfico de la región de Salud de Bayamón.

Población: habitantes ¹	558,396
Mediana Ingreso del hogar: dólares	\$20,290
Nivel de pobreza	38.9%
Niños menores de 5 años	20,975 (3.8%)
Jóvenes menores de 18 años	103,292 (18.5%)
Personas de 65 años o más	110,489 (19.8%)
Mediana de edad	41.4
Mujeres jefas de familia	106,276 (19.0%)
Cobertura de seguro médico ²	514,124 (90.1%)
Cobertura de seguro médico privado ²	231,583 (40.6%)
Cobertura de seguro médico público ²	322,170 (56.4%)
Personas sin seguro médico ²	37,665 (6.6%)
Población no institucionalizada con discapacidad	124,051 (21.7%)

¹ U.S. Census Bureau, 2017-2021 American Community Survey 5-Year Estimates (PR and U.S.).

² Población puede pertenecer a más de una categoría. Categorías no son mutuamente excluyentes.

Tabla 2: Perfil de los principales recursos de salud de la región de Salud de Bayamón.

Servicios Médicos	Hospitales	6
	Camas de hospital autorizadas	1,494
	Camas de hospital activas	1,248
	Camas en salas de operaciones	37
	Cuartos de aislamiento (presión negativa)	50
	Centros de Diagnóstico y Tratamiento (CDT)	15
	Centros de Salud Primaria (Centros 330)	5
	Centros Regionales de Prevención y Tratamiento de Enfermedades Transmisibles (CPTETs)	1
	Centros Transicionales de Servicios (CTS)	1
	Clínicas de Diálisis	6
	Bancos de sangre	1
	Hospitales psiquiátricos	1
	Farmacias	212
	Laboratorios	142
	Ambulancias ¹	173
	Ventiladores	133
Refugios	Cantidad de refugios ²	52
	Capacidad de refugios	6,015
Manejo de Mortalidad en Masa	Cantidad de morgues	6
	Capacidad de las morgues	17
	Funerarias	38
	Cementerios	32
	Crematorios	0

¹ Ambulancias: De 173 ambulancias, 121 son privadas y 52 son municipales.

² Refugios: Datos del Departamento de Vivienda, 2023. De 52 refugios, 47 son escuelas y 5 son facilidades privadas.

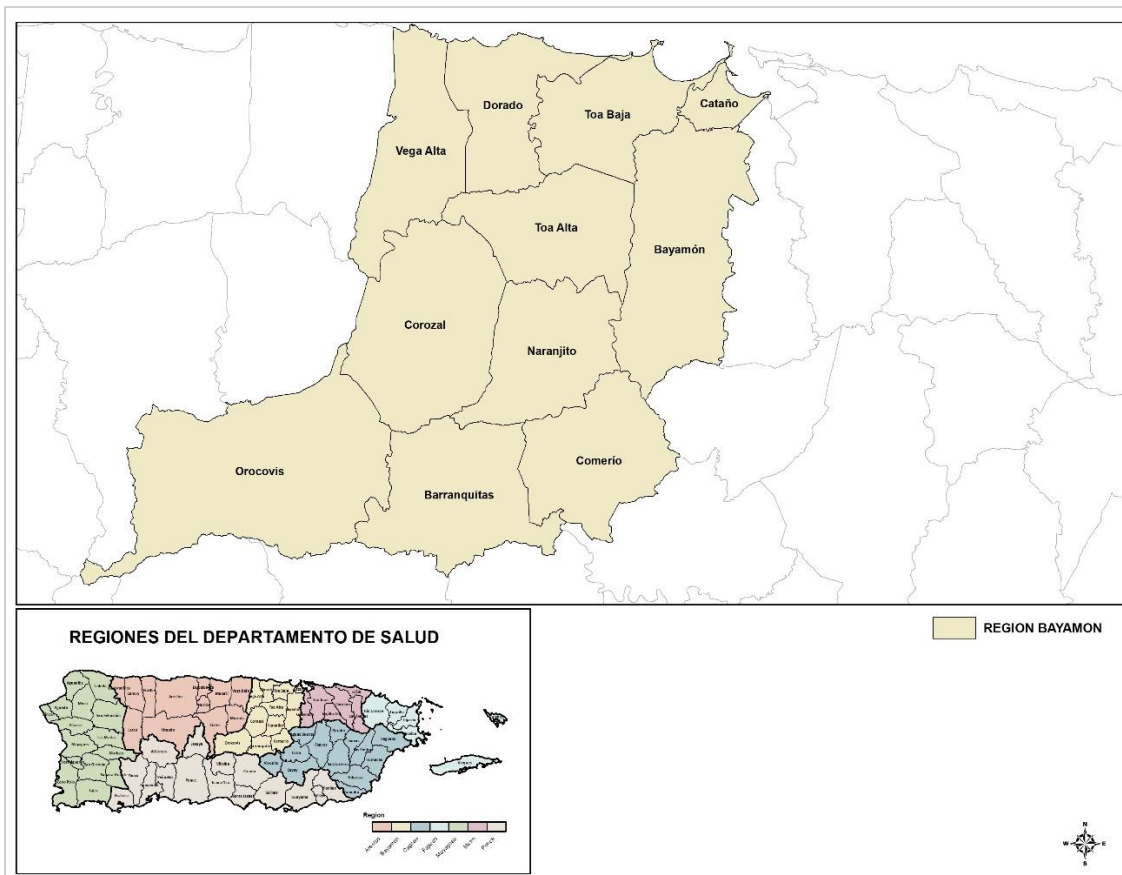
II. Perfil de la región de Bayamón

A. Perfil sociodemográfico

La Región de Salud de Bayamón está compuesta por **11** municipios: **Barranquitas, Bayamón, Cataño, Comerío, Corozal, Dorado, Naranjito, Orocovis, Toa Alta, Toa Baja y Vega Alta** (ver **Mapa 1**). Estos municipios se localizan en la parte norte y central de la Isla de Puerto Rico, ocupando un área total de 349 millas cuadradas y quedan aproximadamente a unas 14 millas del municipio de San Juan.

La Oficina del Censo de EE. UU., en la Encuesta sobre la Comunidad Americana, Estimaciones de 5 años 2017-2021, reportó un estimado de 558,396 habitantes en la región de Bayamón (ver **Mapa 2**). El municipio con mayor cantidad de habitantes es **Bayamón** con 185,939, seguido por **Toa Baja** con 76,248, mientras que el municipio con menor cantidad de habitantes es **Comerío** con aproximadamente 18,990 habitantes.

Mapa 1: Municipios de la región de Salud de Bayamón.

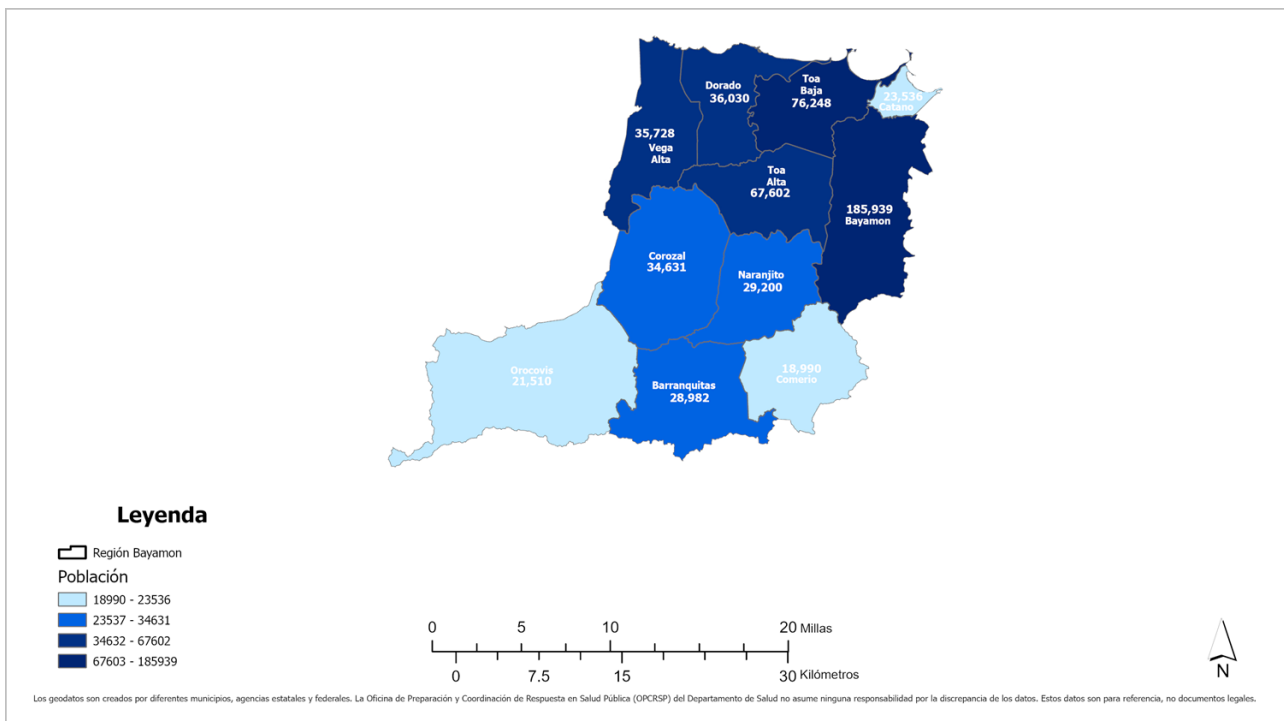


ANÁLISIS DE AMENAZAS, VULNERABILIDAD Y RIESGO 2018-2022
ANEJO: REGIÓN BAYAMÓN

Dentro de la población total de la región de Bayamón del Departamento de Salud, 291,457 son mujeres, que representan el 52.2 %, mientras que 266,939 son hombres, representando el 47.8%. La pirámide poblacional en la **Figura 2** muestra la distribución por grupos de edad y sexo en Puerto Rico. Por otro lado, la **Tabla 3** muestra la distribución poblacional por sexo en la región de Bayamón.

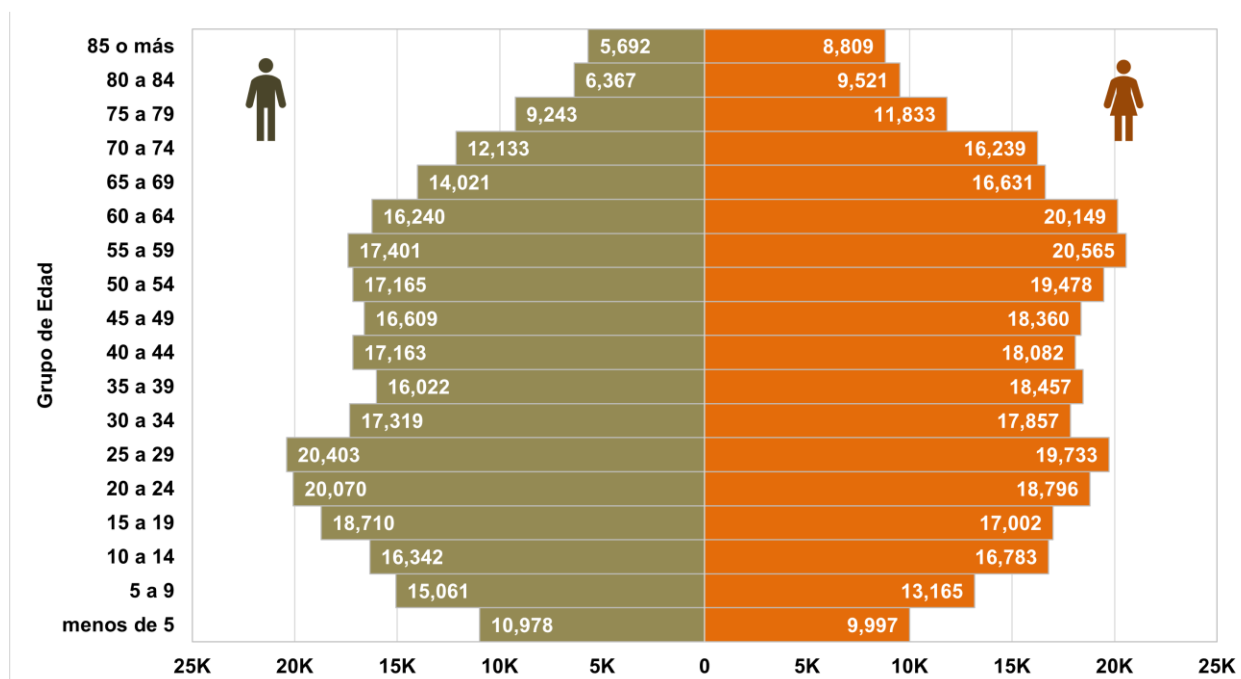
En esta región, 20,975 (3.8%) son niños menores de 5 años y 110,489 (19.8%) son personas mayores de 65 años. Dentro de este último rango de edad, 14,501 (2.6%) personas son mayores de 85 años. La mediana de edad para la región es de 41.4 años, mientras que para los municipios del área, las medianas de edad fluctúan entre 38 (**Barranquita**) y 43.3 (**Bayamón**). En la **Tabla 4** se observa la distribución poblacional de la región por grupos de edad. Los municipios con una mediana de edad mayor son **Bayamón** (43.3), **Dorado** (42.4), **Cataño** (41.9) y **Toa Baja** (41.9). **Barranquitas** es el municipio con la mediana de edad más baja, 38 años.

Mapa 2: Población de la región de Salud de Bayamón por municipio.



ANÁLISIS DE AMENAZAS, VULNERABILIDAD Y RIESGO 2018-2022
ANEJO: REGIÓN BAYAMÓN

Figura 2: Pirámide poblacional de región de Salud de Bayamón (2021).



Fuente: U.S. Census Bureau, 2017-2021 American Community Survey 5-Year Estimates (PR and U.S.).

Tabla 3: Distribución poblacional por sexo de la región de Salud de Bayamón.

	Población Total	Población Hombres	Por ciento de Hombres (%)	Población Mujeres	Por ciento de Mujeres (%)
Barranquitas	28,982	14,275	49.3	14,707	50.7
Bayamón	185,939	87,282	46.9	98,657	53.1
Cataño	23,536	11,095	47.1	12,441	52.9
Comerio	18,990	9,559	50.3	9,431	49.7
Corozal	34,631	16,726	48.3	17,905	51.7
Dorado	36,030	17,481	48.5	18,549	51.5
Naranjito	29,200	14,762	50.6	14,438	49.4
Orocovis	21,510	10,749	50.0	10,761	50.0
Toa Alta	67,602	32,369	47.9	35,233	52.1
Toa Baja	76,248	35,513	46.6	40,735	53.4
Vega Alta	35,728	17,128	47.9	18,600	52.1
Región Bayamón	558,396	266,939	47.8	291,457	52.2

Fuente: U.S. Census Bureau, 2017-2021 American Community Survey 5-Year Estimates (PR and U.S.).

ANÁLISIS DE AMENAZAS, VULNERABILIDAD Y RIESGO 2018-2022
ANEJO: REGIÓN BAYAMÓN

Tabla 4: Distribución poblacional por edad en la región de Bayamón del Departamento de Salud.

Grupo de edad	Barranquitas	Bayamón	Cataño	Comerío	Corozal	Dorado	Naranjito	Orocovis	Toa Alta	Toa Baja	Vega Alta	Región Bayamón
Menores de 5 años	1,295	6,936	898	703	1,421	1,401	815	953	2,383	2,792	1,378	20,975
5 a 9 años	1,690	9,018	1,406	777	1,815	1,775	1,533	1,257	3,666	3,552	1,737	28,226
10 a 14 años	1,939	9,172	1,242	1,399	2,292	2,495	2,083	1,263	4,121	4,656	2,463	33,125
15 a 19 años	1,953	11,152	1,522	1,353	2,226	2,502	1,734	1,380	4,623	4,844	2,423	35,712
20 a 24 años	2,225	12,928	1,598	1,140	2,319	2,348	2,042	1,494	4,956	5,340	2,476	38,866
25 a 29 años	2,104	13,847	1,585	1,362	2,407	2,254	2,000	1,560	5,141	5,356	2,520	40,136
30 a 34 años	1,864	11,711	1,496	1,241	2,128	1,979	1,845	1,281	4,565	4,792	2,274	35,176
35 a 39 años	2,080	10,966	1,540	1,402	2,046	1,976	2,011	1,149	4,383	4,793	2,133	34,479
40 a 44 años	1,448	11,274	1,302	951	2,278	3,011	1,509	1,335	4,684	5,103	2,350	35,245
45 a 49 años	1,609	10,993	1,329	1,163	2,087	2,801	1,577	1,377	4,909	4,873	2,251	34,969
50 a 54 años	1,912	11,596	1,423	1,222	2,254	2,604	1,948	1,521	4,966	4,880	2,317	36,643
55 a 59 años	2,109	12,839	1,600	1,457	2,265	2,182	1,649	1,843	4,956	4,915	2,151	37,966
60 a 64 años	1,816	11,745	1,611	1,186	2,497	2,260	2,459	1,219	4,093	5,021	2,482	36,389
65 a 69 años	1,485	10,933	1,617	1,072	1,929	2,015	1,531	1,198	3,204	3,951	1,717	30,652
70 a 74 años	1,340	9,701	1,034	963	1,734	1,681	1,787	1,039	2,819	4,344	1,930	28,372
75 a 79 años	1,046	8,057	993	650	1,426	1,240	1,053	578	1,594	3,083	1,356	21,076
80 a 84 años	639	6,819	740	429	752	889	893	570	1,193	2,106	858	15,888
85 años o más	428	6,252	600	520	755	617	731	493	1,346	1,847	912	14,501
Total	28,982	185,939	23,536	18,990	34,631	36,030	29,200	21,510	67,602	76,248	35,728	558,396
Mediana de Edad	38.0	43.3	41.9	41.1	41.4	42.4	41.6	41.4	40.0	41.9	40.9	41.4 [†]

Fuente: U.S. Census Bureau, 2017-2021 American Community Survey 5-Year Estimates (PR and U.S.).

† La mediana de edad para la región de salud es el cálculo de la mediana de edad entre los municipios que la componen.

ANÁLISIS DE AMENAZAS, VULNERABILIDAD Y RIESGO 2018-2022
ANEJO: REGIÓN BAYAMÓN

1. Natalidad

Los datos sobre natalidad en la región de Bayamón se obtuvieron de la Encuesta Americana sobre la Comunidad, Estimaciones de 5 años 2017-2021, en la cual se estimó una tasa aproximada de 26 nacimientos por cada 1,000 mujeres entre las edades de 15 y 50 años. La **Tabla 5** presenta los datos de natalidad para la región de Bayamón del Departamento de Salud. Los municipios con mayor tasa de natalidad estimadas son **Corozal** con 40 y **Dorado** y **Toa Baja** con 39 nacimientos por cada mil mujeres, mientras que **Naranjito** es el municipio con la menor tasa de natalidad estimada de 5 nacimientos por cada mil mujeres.

Tabla 5: Descripción de natalidad en la región de Bayamón del Departamento de Salud.

	Población total de mujeres entre 15 y 50 años		Mujeres con nacimientos en los últimos 12 meses		Tasa de nacimiento por cada 1,000 mujeres
	n	%	n	%	
Barranquitas	6,729	23.2	212	3.2	32
Bayamón	42,571	22.9	952	2.2	22
Cataño	5,440	23.1	164	3.0	30
Comerío	4,193	22.1	30	0.7	7
Corozal	7,865	22.7	318	4.0	40
Dorado	8,678	24.1	337	3.9	39
Naranjito	6,315	21.6	31	0.5	5
Orocovis	4,758	22.1	142	3.0	30
Toa Alta	17,717	26.2	268	1.5	15
Toa Baja	18,779	24.6	734	3.9	39
Vega Alta	8,561	24.0	280	3.3	33
Región Bayamón	131,606	23.6	3,468	2.6	26

Fuente: U.S. Census Bureau, 2017-2021 American Community Survey 5-Year Estimates (PR and U.S.).

2. Vulnerabilidad poblacional

La identificación de las poblaciones con necesidades de acceso y funcionales y la determinación de sus necesidades presentan desafíos debido a su tamaño general, ubicación y composición. Algunas poblaciones pueden ser más vulnerables que otras dependiendo del tipo, magnitud y severidad de la emergencia y/o desastre. Es fundamental que la población más vulnerable tenga acceso de manera equitativa, a la información y comunicación de

emergencia, así como a los programas y servicios necesarios, que les permitan mantener su estado de salud.

En la región de Bayamón, en cuanto a grupos de edad con necesidades de acceso y funcionales, aproximadamente, 20,975 (3.8%) habitantes son niños menores de 5 años, 103,292 (18.5%) son jóvenes menores de 18 años, y 110,489 (19.8%) son adultos de 65 años o más. En cuanto a otros grupos vulnerables, 106,276 (19%) habitantes son mujeres jefas de familia, 37,665 (6.8%) son personas sin cubierta de seguro médico, 124,051 (22.5%) son personas no institucionalizadas con discapacidad, 14,110 (2.5%) son abuelos que residen con nietos menores de 18 años, y 2,601 (0.5%) son abuelos de 60 años o más que son responsables de nietos menores de 18 años (ver **Tabla 6**).

a. Discapacidad

La discapacidad es un concepto dinámico, que cambia con el tiempo. La salud mejora o se agrava a medida que avanza la tecnología, y las estructuras sociales se adaptan. Asimismo, la discapacidad es un proceso continuo en el que el grado de dificultad también puede aumentar o disminuir. Existen múltiples posibilidades de limitaciones funcionales que se pueden presentar como discapacidad, y ante la ausencia de información sobre los factores externos que influyen en la discapacidad, la Encuesta sobre la Comunidad Americana se limita a recolectar la dificultad con las actividades seleccionadas (ver **Tabla 7**).

La **Tabla 8** presenta la distribución de la población no institucionalizada con discapacidad (como la define la Encuesta Americana de la Comunidad, 2017-2022) por tipo de discapacidad en la región de Bayamón y sus municipios. En la región de Bayamón, la población no institucionalizada con discapacidad se estimó en unos 124,051 (22.5%). En términos de los distintos tipos de discapacidad, se estimó unos 26,903 (4.7%) habitantes con dificultad auditiva, 28,097 (4.9%) con dificultad visual, 62,624 (11%) con dificultad cognitiva, 67,770 (11.9%) con dificultad para caminar, 34,029 (6%) con dificultad de autocuidado, y 52,955 (9.3%) con dificultad de vida independiente. Los municipios con mayor porcentaje de población no institucionalizada con discapacidad fueron **Naranjito** (28.4%), **Comerio** (26.3%) y **Bayamón** (25.7%).

ANÁLISIS DE AMENAZAS, VULNERABILIDAD Y RIESGO 2018-2022
ANEJO: REGIÓN BAYAMÓN

Tabla 6: Distribución poblacional de algunos grupos con necesidades de acceso y funcionales en la región de Bayamón del Departamento de Salud.

	Población Total		Niños menores de 5 años		Jóvenes menores de 18 años		Personas de 65 años o más		Mujeres jefas de familia		Personas sin seguro médico		Población no institucionalizada con discapacidad		Abuelos viviendo con nietos menores de 18 años		Abuelos de 60 años o más responsables de nietos menores de 18 años	
	n	%	n	%	n	%	n	%	n	%	n	%	n	%	n	%	n	%
Barranquitas	28,982	5.2	1,295	4.5	6,141	21.2	4,938	17.0	4,589	15.8	997	3.5	5,302	18.4	996	3.4	297	1.0
Bayamón	185,939	33.3	6,936	3.7	31,563	17.0	41,762	22.5	37,272	20.0	14,757	8.1	46,523	25.7	3,579	1.9	766	0.4
Cataño	23,536	4.2	898	3.8	4,438	18.9	4,984	21.2	4,973	21.1	1,769	7.5	4,620	19.7	516	2.2	88	0.4
Comerio	18,990	3.4	703	3.7	3,591	18.9	3,634	19.1	3,236	17.0	1,006	5.3	4,983	26.3	493	2.6	43	0.2
Corozal	34,631	6.2	1,421	4.1	6,852	19.8	6,596	19.0	5,997	17.3	2,458	7.1	7,801	22.6	1,261	3.6	146	0.4
Dorado	36,030	6.5	1,401	3.9	7,160	19.9	6,442	17.9	5,756	16.0	2,150	6.0	5,408	15.1	957	2.7	90	0.2
Naranjito	29,200	5.2	815	2.8	5,497	18.8	5,995	20.5	4,401	15.1	1,773	6.1	8,274	28.4	595	2.0	193	0.7
Orocovis	21,510	3.9	953	4.4	4,305	20.0	3,878	18.0	3,725	17.3	960	4.5	4,754	22.2	596	2.8	127	0.6
Toa Alta	67,602	12.1	2,383	3.5	12,895	19.1	10,156	15.0	12,703	18.8	4,378	6.5	9,577	14.2	1,868	2.8	283	0.4
Toa Baja	76,248	13.7	2,792	3.7	13,808	18.1	15,331	20.1	16,496	21.6	5,457	7.2	18,015	23.8	2,204	2.9	399	0.5
Vega Alta	35,728	6.4	1,378	3.9	7,042	19.7	6,773	19.0	7,128	20.0	1,960	5.5	8,794	24.9	1,045	2.9	169	0.5
Región Bayamón	558,396	16.9	20,975	3.8	103,292	18.5	110,489	19.8	106,276	19.0	37,665	6.8	124,051	22.5	14,110	2.5	2,601	0.5

Fuente: U.S. Census Bureau, 2017-2021 American Community Survey 5-Year Estimates (PR and U.S.).

ANÁLISIS DE AMENAZAS, VULNERABILIDAD Y RIESGO 2018-2022
ANEJO: REGIÓN BAYAMÓN

Tabla 7: Tipos de discapacidades y definición que utiliza la Encuesta Americana de la Comunidad - Estimados a 5 años 2017-2021, de la Oficina del Censo de los EE.UU.

Tipos de discapacidad	Definición
Dificultad auditiva	Sordo o con serias dificultades auditivas.
Dificultad de visión	Ceguera o dificultad grave para ver, incluso con anteojos.
Dificultad cognitiva	Debido a un problema físico, mental o emocional, tener dificultad para recordar, concentrarse o tomar decisiones.
Dificultad ambulatoria	Tener serias dificultades para caminar o subir escaleras.
Dificultad de autocuidado	Tener dificultad para bañarse o vestirse.
Dificultad para vivir de forma independiente	Debido a un problema físico, mental o emocional, dificultad para hacer mandados solo, como visitar el consultorio del médico o ir de compras.

Tabla 8: Distribución de la población no institucionalizada con discapacidad por tipo de discapacidad en la región de Bayamón del Departamento de Salud.

	Población No institucionalizada	Tipo de discapacidad											
		Con dificultad auditiva		Con dificultad visual		Con dificultad cognitiva		Con dificultad para caminar		Con dificultad de autocuidado		Con dificultad de vida independiente	
		n	%	n	%	n	%	n	%	n	%	n	%
Barranquitas	28,830	801	2.8	1,221	4.2	2,469	8.6	2,732	9.5	979	3.4	1,874	6.5
Bayamón	181,144	11,295	6.2	11,043	6.1	24,944	13.8	25,459	14.1	14,029	7.7	19,617	10.8
Cataño	23,437	909	3.9	810	3.5	2,243	9.6	2,388	10.2	1,156	4.9	2,110	9.0
Comerio	18,976	840	4.4	1,255	6.6	2,687	14.2	2,580	13.6	1,116	5.9	2,082	11.0
Corozal	34,473	1,686	4.9	1,869	5.4	3,356	9.7	4,332	12.6	2,301	6.7	3,483	10.1
Dorado	35,878	993	2.8	978	2.7	2,110	5.9	2,772	7.7	1,177	3.3	2,237	6.2
Naranjito	29,114	1,919	6.6	2,583	8.9	3,606	12.4	4,933	16.9	2,395	8.2	3,819	13.1
Orocovis	21,377	856	4.0	1,157	5.4	2,348	11.0	2,491	11.7	1,068	5.0	2,119	9.9
Toa Alta	67,387	2,195	3.3	2,611	3.9	4,421	6.6	4,976	7.4	2,084	3.1	4,282	6.4
Toa Baja	75,795	3,271	4.3	2,139	2.8	10,067	13.3	9,799	12.9	5,294	7.0	6,130	8.1
Vega Alta	35,378	2,138	6.0	2,431	6.9	4,373	12.4	5,308	15.0	2,430	6.9	5,202	14.7
Región Bayamón	551,789	26,903	4.7	28,097	4.9	62,624	11.0	67,770	11.9	34,029	6.0	52,955	9.3

Fuente: U.S. Census Bureau, 2017-2021 American Community Survey 5-Year Estimates (PR and U.S.).

Nota: Los datos no son mutuamente excluyentes, ya que una persona puede presentar más de un tipo de discapacidad.

b. Programa emPOWER

El programa de emPOWER del Departamento de Salud y Servicios Humanos (HHS, por sus siglas en inglés) es un esfuerzo conjunto de la Administración para la Preparación y Respuesta Estratégica (ASPR, por sus siglas en inglés) y los Centros de Servicios de Medicare y Medicaid (CMS, por sus siglas en inglés). A través de su página web: <https://empowerprogram.hhs.gov> se presentan, mensualmente, por área geográfica, los beneficiarios de Medicare y la cantidad de reclamaciones de servicios esenciales de salud y equipos médicos asistivos dependientes de electricidad y equipo médico duradero (EMD).

Según datos de emPOWER, para abril 2023 en la región Bayamón se reportaron 118,892 beneficiarios de Medicare, con 7,436 reclamaciones para dispositivos dependientes de electricidad y equipo médico duradero (EMD) (ver **Tabla 9**). El programa, además, incluye combinaciones de beneficiarios con reclamaciones de alguno de los servicios esenciales de salud y que a la vez dependen de algún equipo médico duradero (ver **Tabla 10**).

c. Registro de niños y jóvenes dependientes de tecnología

Este registro surge en el 2017 como parte de la respuesta del Departamento de Salud luego del paso de los huracanes Irma y María. El Registro identifica los niños y jóvenes dependientes de tecnología y pacientes de diálisis hasta la edad pediátrica de los 21 años, con el propósito de facilitar la coordinación de servicios y ayudar a las agencias de manejo de emergencias en las actividades de preparación y respuesta ante una emergencia y/o desastre.

Actualmente, en Puerto Rico hay unos 272 infantes, niños y jóvenes dependientes de tecnología de los cuales el 59% (161) son niños y el 41% (111) son niñas. La región Bayamón tiene 51 menores dependientes de tecnología.

Algunas de las necesidades particulares, equipos o servicio, de estos niños y jóvenes son: ventiladores mecánicos, BiPap, CPAP, monitor cardiorespiratorio, concentradores de oxígeno, tubos de traqueotomía, tubos de gastrostomía, y máquinas de alimentación, entre otros.

ANÁLISIS DE AMENAZAS, VULNERABILIDAD Y RIESGO 2018-2022
ANEJO: REGIÓN BAYAMÓN

Tabla 9: Datos de emPOWER que incluyen beneficiarios de Medicare y la cantidad de reclamaciones de servicios esenciales de salud y equipos médicos asistivos dependientes de electricidad y equipo médico duradero (EMD) en la región de Bayamón del Departamento de Salud.

	Cantidad de Beneficiarios de Medicare	Diálisis en facilidad ESRD	Servicio de oxígeno (Tanque)	Servicios de salud en el hogar	Servicio de hospicio en el hogar	Dispositivos dependientes de electricidad y equipos médicos duraderos (EMD)	Combinaciones de Grupos a Riesgo				
							Diálisis en facilidad ESRD y EMD	Servicio de oxígeno (Tanque) y EMD	Servicios de salud en el hogar y EMD	Servicio de hospicio en el hogar y EMD	Dispositivos dependientes de electricidad y EMD y cualquier servicio de cuidado de salud
Barranquitas	5,554	20	63	17	11	263	11	57	11	0	79
Bayamón	43,726	218	217	292	68	2,779	59	192	145	49	445
Cataño	4,509	32	25	33	11	275	11	24	13	11	59
Comerío	3,846	25	38	21	11	263	11	36	11	11	69
Corozal	7,154	54	46	44	12	481	15	42	23	11	91
Dorado	7,002	46	32	43	11	456	11	31	20	11	73
Naranjito	6,452	31	44	39	11	515	11	43	21	11	86
Orocovis	4,933	18	42	16	11	228	11	36	11	11	69
Toa Alta	11,740	69	57	67	18	693	14	45	28	11	98
Toa Baja	16,724	96	93	90	34	1,024	36	90	44	27	197
Vega Alta	7,252	48	47	48	16	459	14	39	21	11	85
Región Bayamón	118,892	657	704	710	214	7,436	204	635	348	164	1,351

Fuente: Datos de emPOWER, abril 2023.

ANÁLISIS DE AMENAZAS, VULNERABILIDAD Y RIESGO 2018-2022
ANEJO: REGIÓN BAYAMÓN

Tabla 10: Datos de emPOWER que incluyen beneficiarios de Medicare por tipo de equipo dependiente de electricidad o equipo médico duradero (EMD) en la región de Bayamón del Departamento de Salud.

	Total de Beneficiarios de Medicare	Equipo dependiente de electricidad y equipo médico duradero (EMD)									
		Dispositivo Cardíaco	Ventilador	BiPaps	Concentrador de oxígeno	Alimentación Enteral	Bombas de Infusión intravenosa	Bombas de succión	Diálisis en el hogar ESRD	Silla de ruedas motorizada	Cama eléctrica
Barranquitas	5,554	11	11	13	115	11	0	11	11	11	160
Bayamón	43,726	0	33	302	551	92	22	52	44	65	2,063
Cataño	4,509	0	0	26	54	11	0	11	11	12	203
Comerío	3,846	0	0	15	52	11	0	11	11	11	207
Corozal	7,154	0	11	35	105	13	0	11	11	11	391
Dorado	7,002	0	11	37	82	13	11	11	11	12	357
Naranjito	6,452	0	11	46	94	11	0	13	11	11	418
Orocovis	4,933	0	0	11	74	11	11	11	11	11	165
Toa Alta	11,740	11	11	76	117	21	11	11	11	11	524
Toa Baja	16,724	11	11	112	235	46	22	18	22	33	736
Vega Alta	7,252	0	11	39	83	17	0	11	0	11	367
Región Bayamón	118,892	33	110	712	1,562	257	77	171	154	199	5,591

Fuente: Datos de emPOWER, abril 2023.

d. Comunidad sorda

La comunidad sorda es otro grupo poblacional que experimenta dificultades durante incidentes y/o emergencias. Una persona sorda es aquella con pérdida auditiva en cualquier nivel. Actualmente, según el Instituto de Estadísticas de Puerto Rico, 218,495 personas sordas viven en la isla. El 64% de las personas sordas usan lenguaje de señas formal, pero no universal, el 56% de las personas sordas integran términos de señas locales y el 26% solo usan signos informales o inventados exclusivos de su comunidad (regional).

El Instituto de Estadísticas de Puerto Rico presentó en julio 2022 los primeros resultados del [Estudio de Necesidades de la Comunidad Sorda en Puerto Rico](#), mediante un informe digital interactivo. Dentro de los aspectos más importantes en los que se centró la encuesta, se encuentran la recopilación de información sociodemográfica, tanto de personas sordas como de personas parcialmente sordas, e información sobre las necesidades que presentan estas personas en la búsqueda de servicios de primera necesidad.

e. Personas sin hogar

Actualmente, el Programa Continuo de Cuidado (CoC, por sus siglas en inglés) a Personas sin Hogar del Departamento de Vivienda y Desarrollo Urbano de los EE.UU. (HUD, por sus siglas en inglés), reconoce dos grupos en Puerto Rico conocidos como los Sistema de Cuidado Continuo de personas sin hogar PR-502 y 503. Estos son grupos estructurados a un ámbito geográfico, creados en virtud de la reglamentación federal aplicable a los programas dirigidos a personas sin hogar, y son responsables de la organización y presentación de los informes de resultados del conteo de personas sin hogar a la agencia federal, al menos cada dos años como parte de sus requisitos. El propósito es proveer información sobre características y necesidades para la asignación de fondos y para la planificación de servicios a esta comunidad.

Los Sistemas de Cuidado Continuo están compuestos por representantes de diversos sectores relevantes que brindan servicios a personas sin hogar o en riesgo de estar sin hogar, como los son organizaciones sin fines de lucro, municipios, agencias estatales, representantes de la población sin hogar, entre otros. Por su parte, el Departamento de la Familia es la Agencia Colaboradora del CoC PR-502 y agrupa un total de 24 municipios del norte y centro de la isla, mientras que el Municipio de Caguas es la Agencia Colaboradora del CoC PR-503, el cual agrupa los 54 municipios restantes.

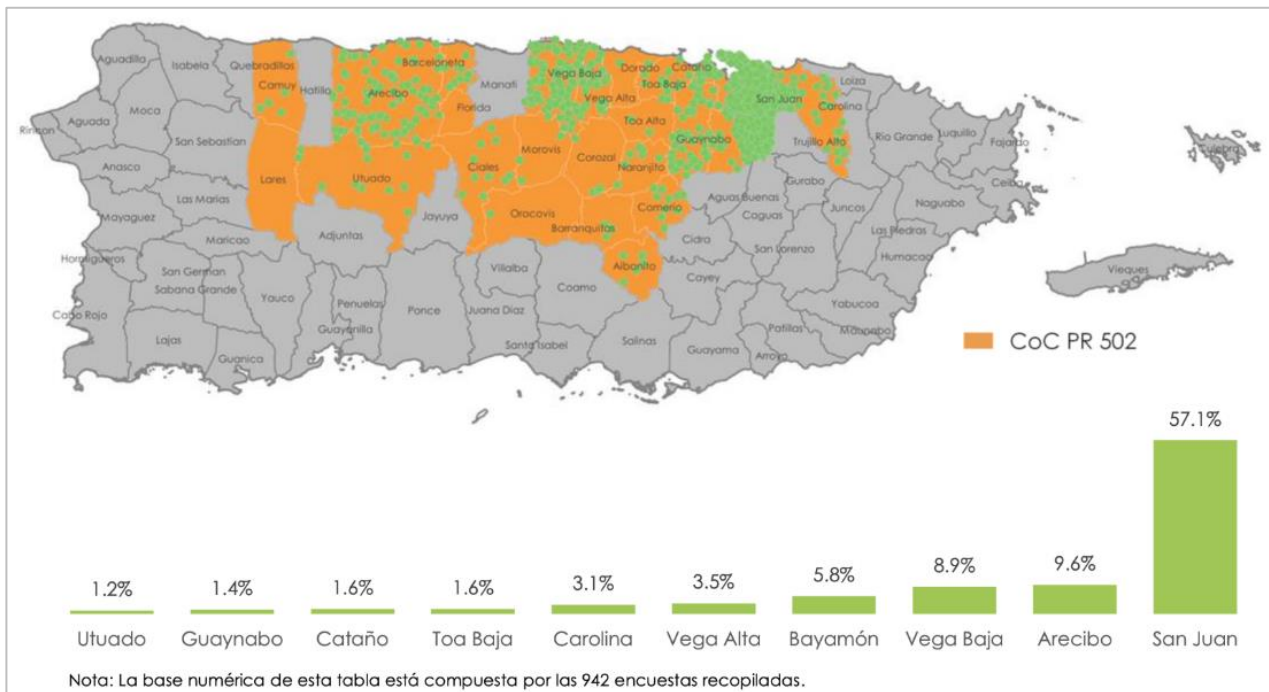
ANÁLISIS DE AMENAZAS, VULNERABILIDAD Y RIESGO 2018-2022
ANEJO: REGIÓN BAYAMÓN

La región de salud de Bayamón pertenece al CoC PR 502.

En el informe de resultados del conteo de personas sin hogar más reciente (2022), se identificó un total de 2,215 personas sin hogar en Puerto Rico. El CoC PR-502 (ver **Mapa 3**) reportó 1,026 personas identificadas sin hogar, de los cuales 693 no se encontraban albergadas. De 799 personas que completaron entrevistas, 75% eran hombres, y la mediana de edad fue de 43. Entre los municipios con mayor cantidad de personas identificadas sin hogar, en la región de Bayamón se encuentran los municipios de: **Bayamón** (5.8%), **Vega Alta** (3.5%), **Toa Baja** (1.6%) y **Cataño** (1.6%).

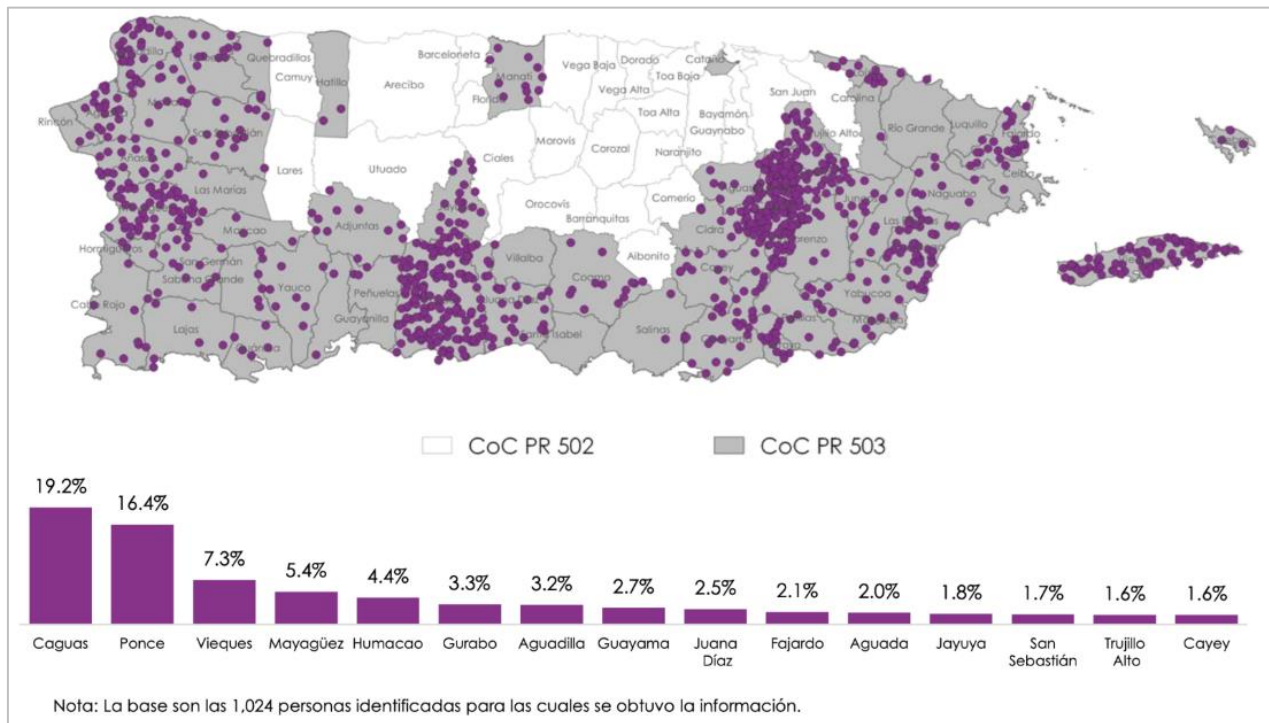
Por otra parte, el CoC PR-503 (ver **Mapa 4**) reportó 1,189 personas identificadas sin hogar, de los cuales 1,035 no se encontraban albergadas. De 1,024 personas que completaron entrevistas, 73.2% eran hombres, y la mediana de edad fue de 52.

Mapa 3: Distribución de personas sin hogar identificadas por municipio por el CoC PR-502 y los datos porcentuales de los 10 municipios con mayor cantidad de personas sin hogar.



Fuente: Instituto de Estadísticas de Puerto Rico, 2022.

Mapa 4: Distribución de personas sin hogar identificadas por municipio por el CoC PR-503 y los datos porcentuales de los 15 municipios con mayor cantidad de personas sin hogar.



Fuente: Instituto de Estadísticas de Puerto Rico, 2022.

f. Poblaciones institucionalizadas

Las poblaciones institucionalizadas presentan retos a la hora de coordinar la respuesta ante una emergencia y/o desastre. Esta población puede estar compuesta tanto por los trabajadores, como por la población que albergan las instituciones (cárceles, escuelas, hogares de adultos mayores y hogares de menores, entre otras). Por la limitación y vulnerabilidad espacial que enfrenta esta población se deben tener consideraciones especiales en la planificación relacionada a las medidas de protección en una emergencia y/o desastre, como lo son el desalojo y refugio en el lugar (*shelter-in-place*).

- **Instituciones educativas.**

El manejo de emergencias y desastres para las instituciones educativas, particularmente la de niños en edad escolar requiere una planificación previa. Es importante determinar si en el evento de una emergencia y/o desastre los padres deben recoger a los estudiantes de la escuela, las instituciones educativas o la jurisdicción se deben encargar de devolver los estudiantes a sus hogares, o si las instituciones serán desalojadas

ANÁLISIS DE AMENAZAS, VULNERABILIDAD Y RIESGO 2018-2022
ANEJO: REGIÓN BAYAMÓN

como grupos, a un centro de recepción donde se lleve a cabo una reunificación familiar.

Para el año académico 2021 a 2022 el Departamento de Educación reportó 866 escuelas públicas aptas para reaperturas mientras que las escuelas privadas contaban con un total de 726 instituciones académicas. En ese año académico, la matrícula reportada en las instituciones educativas del sistema público fue de 259,535 estudiantes y las instituciones privadas (no incluye Iglesias-Escuela) reportaron una matrícula de 109,979 estudiantes. Adicionalmente, para el año académico mencionado el Departamento de Estado reportó 89 Iglesias-Escuela, de las cuales se desconoce información específica sobre su matrícula. Se resalta que en instituciones públicas se reportan 80,016 estudiantes matriculados que presentan alguna discapacidad, distribuidos entre todos los niveles de educación incluyendo educación especial, mientras que en instituciones privadas se reportan 15,412 estudiantes matriculados que presentan alguna discapacidad y pertenecen al nivel de educación especial.

Tabla 11: Matrícula de instituciones educativas públicas y privadas en Puerto Rico.

	Públicas¹	Privadas²
Matrícula	259,535	109,979
Nivel Pre pre kinder	N/A	1,578
Nivel Pre escolar (pre kinder a kinder)	18,727	11,075
Nivel Elemental (primero a sexto)	106,707	44,227
Nivel Secundario (séptimo a duodécimo)	125,110	51,401
*No grado	8,991	1,698
**Educación Especial		15,412
Identificados con discapacidad	80,016	

*No grado: En institución pública corresponde a todos los estudiantes de salón de educación especial a tiempo completo o sin grado. En institución privada corresponde a estudiantes que por alguna razón, ya sea administrativa o académica, no tienen un grado asignado o no se ha podido identificar a qué grado pertenecen.

**En institución privada no se identifica salón específico de educación especial, este grupo es de 15,412 estudiantes y presentan alguna discapacidad.

Fuentes: ¹ Departamento de Educación, 2022. ² Departamento de Estado, 2022.

² Los datos de instituciones privadas representan a 584 instituciones de la lista total de 637 para el año escolar 2021-2022. No se incluyen datos de las 89 Iglesias-Escuela registradas en el 2021-2022.

ANÁLISIS DE AMENAZAS, VULNERABILIDAD Y RIESGO 2018-2022
ANEJO: REGIÓN BAYAMÓN

Con relación a instituciones de educación superior como: universidades, institutos, escuelas profesionales, entre otros, la matrícula total reportada para el año académico 2020 a 2021, en las instituciones privadas fue de 160,704 estudiantes y en instituciones públicas fue de 53,004 estudiantes. La matrícula está distribuida entre 306 unidades académicas privadas y 18 unidades académicas públicas.

- **Instituciones de adultos mayores**

Los adultos mayores, adultos de 65 años o más, son considerados una población vulnerable no solamente por factores de salud, sino también por posibles limitaciones cognitivas. Los servicios enfocados a este grupo de la población son de suma importancia para el bienestar y envejecimiento saludable. El tener condiciones crónicas, restricciones de movilidad, capacidad sensorial limitada, entre otros, menoscaba la capacidad de preparación y respuesta de esta población ante un evento de emergencia.

En Puerto Rico, para el año 2022, el Departamento de la Familia reportó 882 instituciones de adultos mayores, con una matrícula de 15,413 personas, de las cuales 130 están registradas en la región de Bayamón, con una matrícula de 2,511 personas. En la **Tabla 12** se detalla la distribución, capacidad y matrícula de estas facilidades.

Tabla 12: Instituciones de adultos mayores en Puerto Rico y regiones de Salud.

	Cantidad	Capacidad	Matrícula
Puerto Rico	882	20,112	15,413
Región Arecibo	103	2,848	1,986
Región Bayamón	130	2,729	2,511
Región Caguas	122	2,469	1,836
Región Fajardo	50	957	723
Región Mayagüez	165	3,550	2,918
Región Metro	166	4,750	3,296
Región Ponce	146	2,809	2,143

Fuente: Departamento de la Familia, 2022.

- **Hogares de menores**

En Puerto Rico, para el año 2022 el Departamento de la Familia reportó 105 hogares de menores, con una capacidad de 987 menores y una

matrícula actual de 603 menores. La región de Bayamón cuenta con 18 hogares de menores. La **Tabla 13** detalla la distribución, capacidad y matrícula de estas facilidades

Tabla 13: Hogares de menores en Puerto Rico y a través de las regiones de Salud.

	Cantidad	Capacidad	Matrícula
Puerto Rico	105	987	603
Región Arecibo	20	132	78
Región Bayamón	18	192	149
Región Caguas	7	103	43
Región Fajardo	3	19	17
Región Mayagüez	16	122	65
Región Metro	21	261	149
Región Ponce	20	158	102

Fuente: Departamento de la Familia, 2022.

- Instituciones correccionales

Las prisiones deben tomar medidas adecuadas para salvar vidas y proteger a la población en riesgo durante desastres naturales y provocados por el hombre que puedan impactar las instituciones correccionales, ya que son legalmente responsables del bienestar de los reclusos. Los desastres pueden llevar a una violación de los derechos constitucionales y legales de los presos y plantear varios tipos de lesiones (físicas, emocionales, mentales, de salud), así como riesgos para la seguridad pública. Otras preocupaciones incluyen deficiencias en los recursos requeridos para continuar las funciones esenciales en las instituciones correccionales y los recursos necesarios para llevar a cabo decisiones de medidas de protección (es decir, decisiones tomadas de manera oportuna para proteger la salud y seguridad públicas) durante las fases de respuesta y recuperación.

La institución encargada de trabajar con estas poblaciones es el Departamento de Corrección y Rehabilitación de Puerto Rico (DCRPR). El DCRPR cuenta con 31 instituciones en Puerto Rico, de las cuales 7 se encuentran en la región de Bayamón (ver **Tabla 14**).

Tabla 14: Instituciones Correccionales en la región de Salud de Bayamón.

Región de salud	Municipio	Nombre	Población	Capacidad
Bayamón	Bayamón	Anexo Seguridad Máxima Bayamón 292	Sentenciados	292
Bayamón	Bayamón	Instituto Educativo Correccional de Bayamón	Sentenciadas	110
Bayamón	Bayamón	Centro de Ingresos Diagnóstico y Clasificación 705 Bayamón	Sumariados	705
Bayamón	Bayamón	Institución Correccional Bayamón 501	Sumariados	516
Bayamón	Bayamón	Centro Detención Bayamón 1072	Sumariados	1,112
Bayamón	Bayamón	Complejo de Rehabilitación para Mujeres	Sentenciadas	374
Bayamón	Bayamón	Centro Médico Correccional (CMC)	-	184

Fuente: Departamento de Corrección y Rehabilitación, 2023. <http://dcr.pr.gov/localizaciones/>

g. Áreas Médicamente Desatendidas (MUA/P, por sus siglas en inglés)

Los MUA y MUP son áreas geográficas y poblaciones con falta de acceso a los servicios de atención primaria, designadas por la Administración de Recursos y Servicios de Salud (HRSA, por sus siglas en inglés). En general, son poblaciones que tienen escasez de servicios de salud primarios dentro de unas áreas geográficas, y usualmente afectan a poblaciones específicas y vulnerables. Estos grupos pueden enfrentar barreras económicas, culturales o de lenguaje para poder acceder a servicios de salud. Algunos ejemplos de estas poblaciones vulnerables incluyen:

- Personas con bajo ingreso
- Personas elegibles a Medicaid
- Americanos nativos
- Trabajadores migrantes
- Mujeres embarazadas
- Nativos americanos
- Comunidad LGBTQIA+
- Personas experimentando sinhogarismo
- Individuos con HIV
- Sobrevivientes de trauma
- Sobrevivientes de abuso
- Adultos mayores
- Minorías (étnica o racial)
- Niños
- Habitantes rurales
- Personas con discapacidad física
- Personas con discapacidad intelectual

Estas designaciones permiten establecer organizaciones de salud primaria y centros de salud comunitarios en esas áreas, para facilitar el acceso de estas poblaciones a los recursos. En el caso de Puerto Rico, HRSA ha designado 72 de 78 municipios como áreas médicamente desatendidas. Los 6 municipios que no fueron clasificados como áreas médicamente desatendidas fueron Fajardo, Guánica, Guayama, Guayanilla, Guaynabo y Morovis.

h. Cobertura de seguro médico

Para el 2021, en la región de Bayamón, se estimó que 514,124 (90.1%) personas tenían seguro médico, mientras que 37,665 (6.6%) no contaban con seguro médico y 322,170 (56.4%) contaban con un seguro médico público. De otra parte, 231,583 (40.6%) personas tenían seguro médico privado. Estos datos no son mutuamente excluyentes, ya que una persona puede tener seguro médico público y seguro privado al mismo tiempo.

La **Tabla 15** describe la cobertura de seguro médico en la región de Bayamón del Departamento de Salud. Tanto a nivel de región como en los municipios que la componen, las personas con cubierta de seguro médico constituyen entre el 91% y el 96% de la población. Los municipios con mayor porcentaje de población con cubierta médica pública son **Orocovis** (77.7%), **Comerío** (73.5%), y **Barranquitas** (73.5%), mientras que, los municipios con mayor porcentaje de población con cubierta médica privada son **Toa Alta** (51.1%), **Dorado** (47.8%), y **Bayamón** (46.2%). Por otra parte, tanto a nivel de región como en los municipios que la componen, las personas sin seguro médico constituyen entre el 3.5% y el 8.1% de la población. Los municipios con mayor población de personas sin cubierta médica son **Bayamón** (8.1%), **Cataño** (7.5%), y **Toa Baja** (7.2%),

Tabla 15: Descripción de la cobertura de seguro médico en la región Bayamón del Departamento de Salud.

	Población no institucionalizada	Cobertura de seguro médico		Cobertura de seguro médico privado		Cobertura de seguro médico público		Personas sin seguro médico	
		n	%	n	%	n	%	n	%
Barranquitas	28,830	27,833	96.5	8,776	30.4	21,204	73.5	997	3.5
Bayamón	181,144	166,387	91.9	83,698	46.2	99,221	54.8	14,757	8.1
Cataño	23,437	21,668	92.5	8,606	36.7	14,417	61.5	1,769	7.5
Comerío	18,976	17,970	94.7	5,918	31.2	13,938	73.5	1,006	5.3

ANÁLISIS DE AMENAZAS, VULNERABILIDAD Y RIESGO 2018-2022
ANEJO: REGIÓN BAYAMÓN

	Población no institucionalizada	Cobertura de seguro médico		Cobertura de seguro médico privado		Cobertura de seguro médico público		Personas sin seguro médico	
		n	%	n	%	n	%	n	%
Corozal	34,473	32,015	92.9	11,436	33.2	23,120	67.1	2,458	7.1
Dorado	35,878	33,728	94.0	17,163	47.8	18,516	51.6	2,150	6.0
Naranjito	29,114	27,341	93.9	10,561	36.3	20,216	69.4	1,773	6.1
Orocovis	21,377	20,417	95.5	4,943	23.1	16,618	77.7	960	4.5
Toa Alta	67,387	63,009	93.5	34,403	51.1	31,241	46.4	4,378	6.5
Toa Baja	75,795	70,338	92.8	34,258	45.2	40,693	53.7	5,457	7.2
Vega Alta	35,378	33,418	94.5	11,821	33.4	22,986	65.0	1,960	5.5
Región Bayamón	551,789	514,124	90.1	231,583	40.6	322,170	56.4	37,665	6.6

Fuente: U.S. Census Bureau, 2017-2021 American Community Survey 5-Year Estimates (PR and U.S.).

3. Vulnerabilidad socioeconómica

Los recursos financieros limitados, vivienda o condiciones de vivienda inadecuadas y el bajo nivel de escolaridad pueden reducir la capacidad adaptativa y la resiliencia de la población.

a. Vivienda e ingresos del hogar

En la **Tabla 16** se describen ciertas características del hogar y de la población que pueden influir en la vulnerabilidad de grupos poblacionales ante una emergencia y/o desastre, y más aún en la capacidad de recuperación y resiliencia de los individuos y las comunidades. En la región de Bayamón existen aproximadamente 189,296 hogares compuestos por un jefe de familia y los familiares, u otras personas que puedan residir bajo la misma estructura de vivienda. El 32.5% de estos hogares residen en unidades de vivienda rentadas, y el tamaño promedio de los hogares es de unas 3.08 personas.

La mediana del ingreso del hogar en la región de Bayamón es de aproximadamente \$20,290. En cuanto a los municipios que la componen, el rango se encuentra entre \$14,666 (**Comerío**) y \$29,744 (**Dorado**). Por otra parte, la tasa de desempleo en la región es aproximadamente de 16%. Los municipios con mayor tasa de desempleo son **Orocovis** (24.3%), **Vega Alta** (21.2%) y **Corozal** (19.5%).

ANÁLISIS DE AMENAZAS, VULNERABILIDAD Y RIESGO 2018-2022
ANEJO: REGIÓN BAYAMÓN

Aproximadamente un 38.9% de la población de la región se encuentra clasificada bajo el nivel de pobreza. Los municipios con mayor porcentaje de población bajo el nivel de pobreza son **Orocovis** (55.8%) y **Comerío** (53.8%) con al menos la mitad o más de la mitad de su población clasificada bajo el nivel de pobreza. Por otro lado, los municipios con menor porcentaje de población clasificada bajo el nivel de pobreza son **Dorado** (30.9%) y **Toa Alta** (34.4%).

En cuanto al acceso a la tecnología, del total de hogares en la región de Bayamón, alrededor del 17% no tienen equipos electrónicos. Los municipios con mayor porcentaje de hogares sin equipos electrónicos son **Comerío** (38.9%), **Naranjito** (35.6%) y **Orocovis** (32.9%). Por otra parte, aproximadamente el 32.9% de los hogares en la región no tienen conexión de internet. Los municipios con mayor porcentaje de hogares sin conexión de internet son **Comerío** (56.5%), **Naranjito** (50.8%) y **Cataño** (49%).

ANÁLISIS DE AMENAZAS, VULNERABILIDAD Y RIESGO 2018-2022
ANEJO: REGIÓN BAYAMÓN

Tabla 16: Descripción de vivienda e ingresos en los hogares de la región de Bayamón del Departamento de Salud.

	Población Total	Total de Hogares	Tamaño promedio de los hogares	Unidades de vivienda alquiladas	Mediana de ingresos del hogar (dólares)	Tasa de Desempleo	Población bajo nivel de pobreza*		Hogares sin equipos electrónicos		Hogares sin conexión de internet	
							n	%	n	%	n	%
Barranquitas	28,982	8,863	3.24	34.6%	20,290	16.0%	14,913	51.8	2,039	23.0	2,856	32.2
Bayamón	185,939	66,689	2.71	31.3%	27,812	10.8%	61,089	33.7	8,650	13.0	13,477	20.2
Cataño	23,536	8,716	2.7	39.2%	20,089	14.1%	10,834	46.1	1,355	15.5	4,273	49.0
Comerio	18,990	5,274	3.6	52.9%	14,666	14.9%	10,213	53.8	2,049	38.9	2,980	56.5
Corozal	34,631	10,614	3.24	26.8%	19,285	19.5%	16,446	47.8	2,727	25.7	3,775	35.6
Dorado	36,030	11,807	3.05	20.6%	29,744	16.1%	11,103	30.9	1,167	9.9	4,903	41.5
Naranjito	29,200	8,302	3.51	34.9%	19,156	16.9%	13,226	45.4	2,955	35.6	4,220	50.8
Orocovis	21,510	6,828	3.13	30.6%	15,637	24.3%	11,929	55.8	2,246	32.9	2,563	37.5
Toa Alta	67,602	22,055	3.05	18.9%	28,098	10.1%	21,834	32.4	2,636	12.0	10,018	45.4
Toa Baja	76,248	28,002	2.71	74.0%	26,587	13.4%	27,034	35.6	3,740	13.4	9,449	33.7
Vega Alta	35,728	12,146	2.9	32.5%	21,828	21.2%	15,895	45.0	2,633	21.7	3,740	30.8
Región Bayamón	558,396	189,296	3.08	32.5%	20,290	16.0%	214,516	38.9	32,197	17.0	62,254	32.9

Fuente: U.S. Census Bureau, 2017-2021 American Community Survey 5-Year Estimates (PR and U.S.)

Nota: El total de unidades de vivienda alquiladas, la mediana de ingresos del hogar y la tasa de desempleo para las regiones es el cálculo de la mediana entre todos los municipios que componen las regiones.

*Por ciento de la población para la que se determina el estado de pobreza.

b. Educación

El nivel de escolaridad puede ser indicador relevante de resiliencia después de un desastre, ya que la educación proporciona a las personas habilidades cognitivas, conocimientos y capacidades que permiten enfrentar nuevos desafíos y adaptarse a diferentes situaciones. Un bajo nivel de escolaridad puede dificultar la adaptación a cambios en el entorno o la adopción de nuevas habilidades, ya sea por falta de habilidades y conocimientos, limitaciones en la resolución de conflictos, menor acceso a oportunidades o por falta de autoconfianza. En situaciones de desastre, las personas con un mayor nivel de escolaridad pueden tener algunas ventajas por lo siguiente:

- Acceso a información: pueden tener más habilidades para buscar y entender información relevante durante y después de un desastre, percibir riesgos y tomar decisiones informadas.
- Capacidad de adaptación: habilidades de pensamiento crítico, resolución de conflictos y capacidad de aprendizaje para adaptarse a situaciones cambiantes.
- Oportunidades de empleo y recursos económicos: pueden tener acceso a mejores oportunidades de empleo, lo que les permite tener una mayor estabilidad económica que puede ayudarles a recuperarse más rápidamente después de un desastre.

Se enfatiza que el nivel de escolaridad no es el único factor que influye en la capacidad de adaptación y recuperación individual. Otros aspectos, como el entorno socioeconómico, el apoyo social, los recursos disponibles, las comunidades y sistemas de respuesta y recuperación post-desastre también influyen en la resiliencia colectiva.

De la población de 25 años en adelante en la región de Bayamón, aproximadamente 51,741 (12.9%) personas no alcanzaron el grado noveno, y 30,828 (7.7%) completaron los grados de noveno a duodécimo sin obtener diploma. Por otra parte, entre la misma población, 105,301 personas (26.2%) han alcanzado el grado de escuela superior o su equivalente; 60,675 (15.2%) algunos créditos universitarios; 48,422 (12.1%) un grado asociado; 77,387 (19.3%) un bachillerato; y 26,838 (6.7%) obtuvieron diploma de nivel graduado o grado profesional (maestría, doctorado o grado profesional) (ver **Tabla 17**).

ANÁLISIS DE AMENAZAS, VULNERABILIDAD Y RIESGO 2018-2022
ANEJO: REGIÓN BAYAMÓN

Tabla 17: Descripción del nivel de escolaridad en la región de Bayamón del Departamento de Salud.

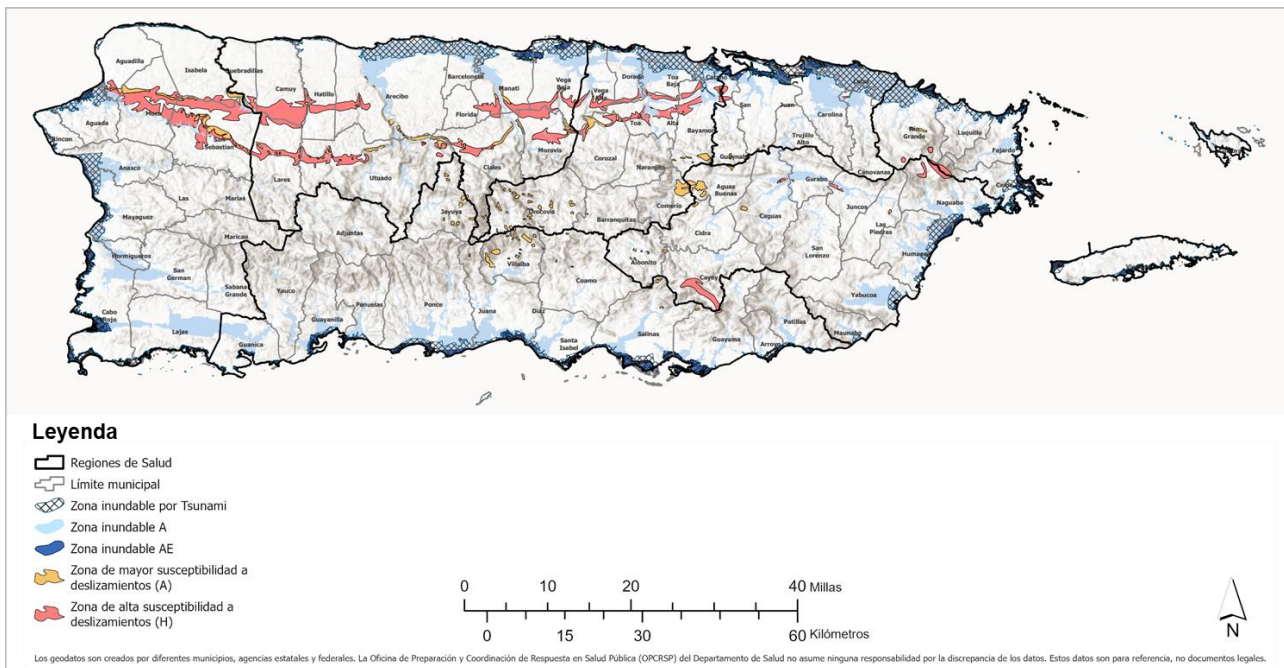
	Población de 25 años en adelante		Personas que no alcanzaron 9no grado		Personas que alcanzaron 9-12, sin diploma		Graduado de Escuela Superior (o equivalente)		Algunos créditos universitarios, no grado		Grado Asociado		Bachillerato		Diploma de Nivel Graduado o Grado Profesional	
	n	%	n	%	n	%	n	%	n	%	n	%	n	%	n	%
Barranquitas	19,880	68.6	2,940	14.8	1,984	10.0	5,666	28.5	2,908	14.6	2,027	10.2	3,372	17.0	983	4.9
Bayamón	136,733	73.5	14,795	10.8	9,191	6.7	31,854	23.3	24,924	18.2	15,010	11.0	30,116	22.0	10,843	7.9
Cataño	16,870	71.7	2,337	13.9	1,567	9.3	5,721	33.9	1,838	10.9	1,916	11.4	2,502	14.8	989	5.9
Comerio	13,618	71.7	2,570	18.9	1,211	8.9	3,864	28.4	2,345	17.2	1,582	11.6	1,558	11.4	488	3.6
Corozal	24,558	70.9	4,227	17.2	2,531	10.3	7,022	28.6	3,088	12.6	2,432	9.9	4,136	16.8	1,122	4.6
Dorado	25,509	70.8	2,766	10.8	1,771	6.9	7,057	27.7	3,516	13.8	2,421	9.5	5,326	20.9	2,652	10.4
Naranjito	20,993	71.9	3,777	18.0	2,253	10.7	5,075	24.2	3,684	17.5	2,438	11.6	3,162	15.1	604	2.9
Orocovis	15,163	70.5	2,847	18.8	1,674	11.0	4,706	31.0	1,678	11.1	1,553	10.2	2,011	13.3	694	4.6
Toa Alta	47,853	70.8	5,175	10.8	2,746	5.7	12,588	26.3	5,611	11.7	8,847	18.5	9,784	20.4	3,102	6.5
Toa Baja	55,064	72.2	6,308	11.5	3,686	6.7	14,398	26.1	8,525	15.5	6,926	12.6	11,664	21.2	3,557	6.5
Vega Alta	25,251	70.7	3,999	15.8	2,214	8.8	7,350	29.1	2,858	11.3	3,270	12.9	3,756	14.9	1,804	7.1
Región Bayamón	401,492	71.9	51,741	12.9	30,828	7.7	105,301	26.2	60,975	15.2	48,422	12.1	77,387	19.3	26,838	6.7

Fuente: U.S. Census Bureau, 2017-2021 American Community Survey 5-Year Estimates (PR and U.S.).

4. Vulnerabilidad geográfica ambiental

Por la ubicación de Puerto Rico en el área del Caribe y por tener una superficie terrestre relativamente pequeña, la mayoría de los riesgos que amenazan el área de la costa también amenazan el área de la montaña: inundaciones, contaminación de abastos de agua, terremotos, sequías, olas de calor, polvo del desierto del Sahara, vientos huracanados, entre otros (ver **Mapa 5**).

Mapa 5: Vulnerabilidad geográfica-ambiental de Puerto Rico.



La Junta de Planificación de Puerto Rico identifica las áreas especiales de peligro a inundación de acuerdo a las siguientes zonas: La zona inundable A incluye áreas sujetas a inundación base asociada con ríos, lagos y lagunas, entre otros. La zona inundable AE incluye áreas sujetas a inundación base con oleaje menor a 1.5 pies de altura.

La Red Sísmica de Puerto Rico describe que los tsunamis, en su mayoría, son causados por terremotos y afectan gran parte de los municipios costeros. Estos son generados cuando el terremoto se origina en una falla ubicada en el fondo oceánico. Esto provoca una perturbación en el lecho marino generando olas que inundan tierra adentro.

La **Tabla 18** identifica los municipios costeros y los municipios en zona montañosa y presenta la vulnerabilidad geográfico-ambiental y sociodemográfica para estos municipios dentro de la región de Bayamón. Es importante resaltar que varios de los municipios costeros también poseen una

ANÁLISIS DE AMENAZAS, VULNERABILIDAD Y RIESGO 2018-2022
ANEJO: REGIÓN BAYAMÓN

gran porción de topografía montañosa, por lo cual podrían ser vulnerables a una mayor cantidad de riesgos.

La vulnerabilidad sociodemográfica es representada en la tabla por los tres municipios costeros o en zona montañosa compuesto por un mayor por ciento de la población regional en las categorías identificadas como poblaciones vulnerables.

Tabla 18: Vulnerabilidad geográfica ambiental de la región de Bayamón en municipios costeros y en zona montañosa.

Municipios		Vulnerabilidad Geográfica Ambiental	Vulnerabilidad Sociodemográfica
Municipios costeros	<ul style="list-style-type: none"> ▪ Cataño ▪ Dorado ▪ Toa Baja ▪ Vega Alta 	<ul style="list-style-type: none"> ▪ Erosión costera ▪ Inundaciones ▪ Desborde de aguas residuales (sistema alcantarillado) ▪ Vulnerabilidad por la salinidad ▪ Maremotos/tsunami ▪ Aumento del nivel del mar ▪ Vientos huracanados ▪ Marejadas ciclónicas 	<ul style="list-style-type: none"> ▪ Municipios con mayor población de personas de 65 años o más: Toa Baja (14.3%), Vega Alta (6.5%) y Dorado (6.1%). ▪ Municipios con mayor población del grupo de edad menores de 5 años: Toa Baja (13.5%), Dorado (6.8%) y Vega Alta (6.7%). ▪ Municipios con mayor población del grupo de edad de 18 años o menos: Toa Baja (13.7%), Dorado (7.3%) y Vega Alta (7.1%). ▪ Municipios con mayor población de mujeres jefas de familia: Toa Baja (14.9%), Dorado (5.3%) y Vega Alta (5.3%). ▪ Municipios con mayor población de personas sin cubierta médica: Toa Baja (15.9%), Dorado (5.8%) y Vega Alta (5.7%). ▪ Municipios con mayor población no institucionalizada con discapacidad: Toa Baja (13.0%), Vega Alta (6.9%) y Dorado (4.9%).
Municipios en la zona montañosa	<ul style="list-style-type: none"> ▪ Barranquitas ▪ Bayamón ▪ Comerío ▪ Corozal ▪ Naranjito ▪ Orocovis 	<ul style="list-style-type: none"> ▪ Erosión ▪ Transporte de sedimentos ▪ Contaminación de abastos de agua ▪ Deslizamientos 	<ul style="list-style-type: none"> ▪ Municipios con mayor población de personas de 65 años o más: Bayamón (36.4%), Toa Alta (10.0%) y Corozal (5.8%). ▪ Municipios con mayor población del grupo de edad menores de 5 años:

ANÁLISIS DE AMENAZAS, VULNERABILIDAD Y RIESGO 2018-2022
ANEJO: REGIÓN BAYAMÓN

	<ul style="list-style-type: none"> ▪ Toa Alta 	<ul style="list-style-type: none"> ▪ Derrumbes/colapsos (terreno, carreteras y puentes) ▪ Inundaciones ▪ Desborde de aguas residuales (sistema alcantarillado) ▪ Vientos huracanados ▪ Terremoto ▪ Sequía 	<p>Bayamón (30.3%), Toa Alta (12.2%) y Corozal (6.4%).</p> <ul style="list-style-type: none"> ▪ Municipios con mayor población del grupo de edad de 18 años o menos: Bayamón (29.0%), Toa Alta (13.7%) y Corozal (6.4%). ▪ Municipios con mayor población de mujeres jefas de familia: Bayamón (39.8%), Toa Alta (10.3%) y Corozal (4.7%). ▪ Municipios con mayor población de personas sin cubierta médica: Bayamón (37.5%), Toa Alta (12.8%) y Corozal (5.3%). ▪ Municipios con mayor población no institucionalizada con discapacidad: Bayamón (37%), Toa Alta (8.2%) y Corozal (6.8%).
--	--	---	--

Fuente: U.S. Census Bureau, 2016-2020 American Community Survey 5-Year Estimates (PR and U.S.).

B. Indicadores de salud a nivel isla

Los indicadores de la salud ofrecen una una visión del estado de salud de la población y cómo este puede ir cambiando con el transcurso de los años. Además, permiten identificar, clasificar y evaluar las condiciones de salud y las necesidades asociadas.

1. Mortalidad

De acuerdo con los datos del Registro Demográfico de Puerto Rico, las tres principales causas de muerte en la región de Bayamón del total de defunciones seleccionadas, para el 2020, fueron: **cáncer**, con 771 defunciones, **ataques isquémicos**, con 509 defunciones y **diabetes**, con 503 defunciones (ver **Tabla 20**). Para considerar las causas de muerte, se solicitó al Registro Demográfico datos de algunas causas de muertes asociadas a las amenazas bajo estudio y en el periodo de tiempo correspondiente al año base y año amenaza. La información no incluye la totalidad de muertes para el año 2020.

ANÁLISIS DE AMENAZAS, VULNERABILIDAD Y RIESGO 2018-2022
ANEJO: REGIÓN BAYAMÓN

Tabla 19: Causas de muerte en la región de Bayamón (2020).

Causas de muerte	Región Bayamón 2020
	Defunciones
1. Cáncer	771
2. Ataques isquémicos	509
3. Diabetes	503
4. Enfermedad neurodegenerativa	428
5. Enfermedades del corazón	265
6. Enfermedad cerebrovascular	219
7. Enfermedad crónica de las vías respiratorias inferiores	175
8. Septicemia	132
9. Neumonía	98
10. Cáncer de pulmón	83
11. Paro renal	71
12. Homicidios	61
13. Accidentes de tránsito	50
14. Tracto urinario	33
15. Insuficiencia renal	32
16. Enfermedad renal	31
17. Suicidio	30
18. Infecciones	29
19. Bronconeumonía	23
20. VIH/SIDA	23
21. Asma	16
22. Muerte neonatal	11
23. Leptospirosis	4
24. Edema cerebral	3
25. Tuberculosis	2
26. Guillain-Barré	1
27. Dengue	---
28. Meningitis	---
29. Microcefalia	---
Total*	3,603

Fuente: Registro Demográfico.

Nota: Se solicitó información de defunciones específicas por causas asociadas a las amenazas evaluadas. *El total no corresponde al total de muertes por todas las causas en la región para el 2020.

2. Morbilidad

Para abordar la información relacionada con enfermedades crónicas, se utilizó el informe de reclamaciones de enfermedades crónicas provisto por la Administración de Servicios de Salud de Puerto Rico (ASES), que recoge la información de los afiliados al plan Vital. Es necesario mencionar que el reporte de reclamaciones por condiciones crónicas solicitado a ASES incluye algunas condiciones que de acuerdo con la literatura mantienen una asociación con las amenazas evaluadas, correspondientes al periodo de tiempo bajo estudio (ver **Tabla 20**). En la **Tabla 21**, se presenta la frecuencia de reclamaciones relacionadas a ciertas condiciones de salud que pueden exacerbarse asociado a la amenaza de terremoto, 2016 (año base) y 2020 (año amenaza).

En la región de Bayamón, durante el periodo evaluado, se observó un aumento en la frecuencia de reclamaciones por todas las condiciones consideradas durante el año de amenaza en comparación con el año base, excepto en las asociadas con enfermedades cerebrovasculares (puede haber variabilidad entre los municipios para cada condición). Las 3 condiciones con mayor frecuencia de reclamación entre los pacientes del plan Vital en esta región durante los periodos considerados fueron **neumonía, hipertensión y desórdenes neurológicos**. Para neumonía e hipertensión, en ambos periodos bajo estudio el mayor número de reclamaciones se observó en los municipios de Bayamón, Corozal y Toa Baja. En cuanto a desórdenes neurológicos, en ambos periodos se encontró un mayor número de reclamaciones en los municipios de Bayamón, Toa Alta y Toa Baja. Por otro lado, en cuanto a las reclamaciones relacionadas con salud mental, la cual se asocia con todas las amenazas evaluadas, se observó una mayor cantidad de reclamaciones en el año de amenaza (2020). Las reclamaciones asociadas a salud mental en el 2016 fueron mayores en los municipios de Bayamón, Naranjito y Toa Baja, mientras que en el 2020 fueron mayores en los municipios de Bayamón, Corozal y Toa Baja.

ANÁLISIS DE AMENAZAS, VULNERABILIDAD Y RIESGO 2018-2022
ANEJO: REGIÓN BAYAMÓN

Tabla 20: Condiciones de salud asociadas a las amenazas bajo estudio.

Amenaza	Condiciones asociadas solicitadas a ASES
Epidemia Arboviral (Zika)	<ul style="list-style-type: none"> ▪ Obesidad ▪ Diabetes mellitus ▪ Enfermedades hipertensivas y enfermedades renales hipertensas ▪ Virus Zika ▪ VIH ▪ Desórdenes neurológicos ▪ Microcefalia ▪ Enfermedad cerebrovascular ▪ Diálisis ▪ Enfermedades del corazón ▪ Cáncer ▪ Salud mental (trastornos relacionados con trauma y factores de estrés, adaptación, ansiedad, depresión, estado del ánimo, relacionados a sustancias y adicciones, disociativos y trastornos del espectro de esquizofrenia) ▪ Alzheimer ▪ Nefritis, síndrome nefrótico y nefrosis
Polvo del Sahara / Ola de calor	<ul style="list-style-type: none"> ▪ Obesidad ▪ Diabetes mellitus ▪ Enfermedades hipertensivas y enfermedades renales hipertensas ▪ VIH ▪ Desórdenes neurológicos ▪ Enfermedades crónicas de las vías respiratorias inferiores (CLRD, en inglés) ▪ Enfermedad cerebrovascular ▪ Asma ▪ Neumonía ▪ Infecciones respiratorias agudas ▪ Afección pulmonar obstructiva crónica (COPD, en inglés) ▪ Diálisis ▪ Enfermedades del corazón ▪ Cáncer ▪ Salud mental (ansiedad, depresión, trastornos por uso de sustancia y desórdenes disociativos) ▪ Alzheimer ▪ Tuberculosis ▪ Nefritis, síndrome nefrótico y nefrosis
Terremoto	<ul style="list-style-type: none"> ▪ Obesidad ▪ Diabetes mellitus ▪ Enfermedades hipertensivas y enfermedades renales hipertensas ▪ Enfermedades crónicas de las vías respiratorias inferiores (CLRD, en inglés) ▪ Enfermedad cerebrovascular ▪ Asma ▪ Neumonía ▪ Infecciones respiratorias agudas ▪ Afección pulmonar obstructiva crónica (COPD, en inglés) ▪ Diálisis ▪ Enfermedades del corazón ▪ Cáncer ▪ Salud mental (ansiedad, depresión, trastornos por uso de sustancia y desórdenes disociativos) ▪ Alzheimer ▪ Tuberculosis ▪ Nefritis, síndrome nefrótico y nefrosis

ANÁLISIS DE AMENAZAS, VULNERABILIDAD Y RIESGO 2018-2022
ANEJO: REGIÓN BAYAMÓN

Tabla 21: Frecuencia de reclamaciones al plan Vital relacionadas a condiciones crónicas durante el periodo bajo estudio 2016 y 2020 en municipios de la región de Bayamón.

Región Bayamón	Reclamaciones de ASES: Condiciones crónicas									
	Hipertensión		Asma		Cáncer		Desórdenes neurológicos		Enfermedades cerebrovasculares	
	2016	2020	2016	2020	2016	2020	2016	2020	2016	2020
Barranquitas	873	1,020	153	288	1	5	303	492	1	4
Bayamón	3,025	2,816	618	915	23	19	1,623	2,387	18	22
Cataño	491	575	83	146	1	0	180	349	1	2
Comerío	820	1,226	86	181	0	17	216	374	2	1
Corozal	1,388	1,461	208	352	3	1	388	665	7	7
Dorado	836	781	187	213	0	2	312	441	4	1
Naranjito	823	1,105	180	361	15	5	365	625	1	5
Orocovis	683	800	185	202	3	5	241	423	1	1
Toa Alta	978	1,055	192	323	1	3	436	861	7	2
Toa Baja	1,238	1,346	301	552	1	20	625	1,063	8	2
Vega Alta	774	829	219	289	0	13	392	699	7	7
Total	11,929	13,014	2,412	3,822	48	90	5,081	8,379	57	54

Fuente: ASES, 2020 (Datos correspondientes al periodo de análisis para la amenaza de Terremoto.)

Nota: Los números de color rojo son los municipios con mayor frecuencia de reclamaciones relacionadas a la condición.

ANÁLISIS DE AMENAZAS, VULNERABILIDAD Y RIESGO 2018-2022

ANEJO: REGIÓN BAYAMÓN

Tabla 21: Frecuencia de reclamaciones al plan Vital relacionadas a condiciones crónicas durante el periodo bajo estudio 2016 y 2020 en municipios de la región de Bayamón (continuación).

Región Bayamón	Reclamaciones de ASES: Condiciones crónicas							
	Enfermedades del Corazón		Neumonía		Salud Mental		Obesidad	
	2016	2020	2016	2020	2016	2020	2016	2020
Barranquitas	23	77	2,319	2,652	272	598	10	32
Bayamón	114	195	8,157	10,489	958	1,536	79	116
Cataño	16	15	1,190	1,639	120	206	15	13
Comerío	20	26	1,430	1,903	185	273	10	14
Corozal	60	56	2,848	3,716	358	829	13	12
Dorado	18	38	1,808	2,180	188	287	10	20
Naranjito	20	33	2,039	2,395	400	562	11	37
Orocovis	30	39	1,870	1,929	274	542	13	12
Toa Alta	51	44	2,285	3,072	268	493	24	38
Toa Baja	45	71	2,871	4,172	363	613	39	56
Vega Alta	29	67	2,092	3,041	205	366	26	36
Total	426	661	28,909	37,188	3,591	6,305	250	386

Fuente: ASES, 2020. (Datos correspondientes al periodo de análisis para la amenaza de Terremoto.)

Nota: Los números de color rojo son los municipios con mayor frecuencia de reclamaciones relacionadas a la condición.

3. Condiciones crónicas

En el “**Informe de Resultados: Análisis de Amenazas, Vulnerabilidad y Riesgos (2018-2022)**” se detalla información, a nivel isla, acerca de algunas de las enfermedades crónicas que de acuerdo a la literatura están asociadas a las amenazas bajo estudio: alzheimer, asma, cáncer, diabetes, obesidad y tuberculosis.

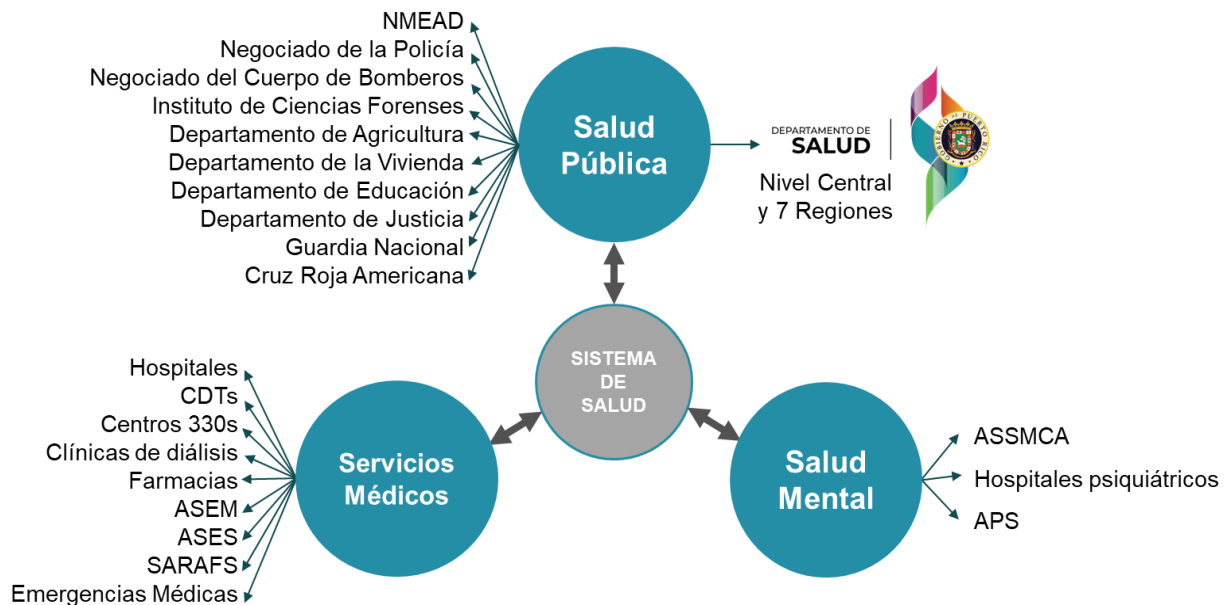
III. Recursos del sistema de salud

A. Sistema de salud

La Organización Mundial de la Salud (OMS) establece que un sistema de salud está formado por todas las organizaciones, personas y acciones que tienen como objetivo principal promover, restablecer o mantener la salud integral de la población y lograr equidad en los servicios de salud pública, servicios médicos y servicios de salud mental, haciendo un uso eficiente de los recursos disponibles para garantizar mayor acceso a los servicios y proveer una cobertura de salud adecuada. Un buen sistema de servicios de salud ofrece servicios de excelencia para todos. Según la OMS, los sistemas de salud se conocen como sistemas abiertos porque están abiertos a la influencia de factores externos como la pobreza, la educación, las infraestructuras, y el entorno social y político en general.

El sistema de salud pública de Puerto Rico incluye el sector público y privado. Este sistema es generalmente integrado por organismos gubernamentales de salud pública e incluye otros organismos del sector público, como, por ejemplo, asuntos ambientales, servicios esenciales, seguridad pública, refugios, transporte e industrias de dispositivos médicos y farmacéuticas, entre otros.

Figura 3: Sistema de salud de Puerto Rico.



Es importante tener disponible información confiable sobre la cual se puedan tomar las decisiones y políticas de servicios relacionadas con el diagnóstico y tratamiento de la enfermedad, y la promoción, mantenimiento y restauración de la salud, así como mejoras al acceso, la cobertura y la calidad de los servicios. En el núcleo de los sistemas de salud se encuentra el personal de salud, así como el personal de gestión y apoyo, es decir, aquellos que no prestan servicios directamente, pero son esenciales para el funcionamiento del sistema.

Los eventos de desastres recientes han demostrado que es esencial conocer en qué medida las entidades públicas y privadas trabajan de manera coordinada y oportuna para medir la eficacia de preparación para casos de emergencias y desastres. Esto permite prevenir deficiencias, duplicación de esfuerzos y estructuras paralelas. Además, se debe tomar en consideración la diversidad política, cultural y los aspectos socioeconómicos que imperen en el momento. Esto requiere arreglos institucionales que incluyan mecanismos de coordinación, una clara división del trabajo y de las funciones, alineados a su objetivo específico, lo que permitiría tener una visión sostenible para ejecutar o mitigar.

B. Recursos de salud pública

Para una preparación eficaz es necesaria una coordinación e intercambio de información entre las organizaciones gubernamentales, privadas y no gubernamentales. Es importante garantizar la coordinación no solamente a nivel horizontal, sino también a nivel vertical, entre los niveles locales, comunitarios, municipales, estatales y federales. Por tanto, es preciso tomar en consideración a otras agencias gubernamentales que podrían ser alianza en poder mitigar algún problema de salud pública. El **Informe de Resultados: Análisis de Amenazas, Vulnerabilidad y Riesgos (2018-2022)** describe y detalla los siguientes recursos de salud pública:

- Departamento de Salud de Puerto Rico
- Servicios Esenciales
 - Autoridad de Energía Eléctrica / LUMA
 - Autoridad de Acueductos y Alcantarillados
 - Sistemas Non-PRASA
 - Comunicaciones
- Asuntos Ambientales
 - Cuerpos de agua
 - Vertederos

- Cementerios, crematorios y funerarias
- Seguridad Pública
 - Negociado del Cuerpo de Emergencias Médicas de Puerto Rico
 - Ambulancias
 - Negociado para el Manejo de Emergencias y Administración de Desastres de Puerto Rico
- Refugios
- Hoteles y hospederías
- Transporte
- Industrias de dispositivos médicos y farmacéuticas

C. Recursos de servicios médicos

Puerto Rico cuenta, aproximadamente, con más de 300 facilidades de servicios de salud incluyendo hospitales, centros de diagnóstico y tratamiento (CDT), clínicas de diálisis, centros de salud primaria (Centros 330) e instalaciones de salud mental, entre otros. A través de estos centros y facilidades se proveen la mayoría de los servicios y atención médica a la población. Adicionalmente, se encuentran los laboratorios clínicos, las farmacias de cadena y comunidad y los bancos de sangre. Otros recursos médicos son los profesionales de la salud, los centros de despacho de medicamentos (POD, por sus siglas en inglés) y las Estaciones Médicas Federales (FMS, en inglés).

El Informe de Resultados: Análisis de Amenazas, Vulnerabilidad y Riesgos (2018-2022) describe y detalla a nivel isla las facilidades principales de salud y las que se encuentran en zona de riesgo.

1. Facilidades de servicios de salud de la región de Bayamón.

Puerto Rico cuenta con 68 hospitales, de los cuales 11 son de interés público. Durante una emergencia, el Departamento de Salud de Puerto Rico, como responsable de vigilar por la continuidad de los servicios a la población, clasifica los hospitales de la siguiente manera, 71 facilidades hospitalarias formadas por 68 hospitales y 3 facilidades adicionales:

- Centro de Salud Susana Centeno de Vieques
- Centro de Salud Familiar Menonita de Culebra
- Multy Medical Facility Corp (clasificado como hospital por CMS aunque no así por SARAFS).

La región de Bayamón cuenta con 6 hospitales, 15 CDTs, 5 Centros 330, 6 clínicas de diálisis y 1 hospital psiquiátrico (ver **Apéndice C: Directorio regional de facilidades de salud** y **Apéndice D: Directorio regional de recursos de salud mental y servicios de apoyo**).

En la región de Bayamón existen aproximadamente unas 1,494 camas licenciadas por la Secretaría Auxiliar para la Reglamentación y Acreditación de Servicios de Salud (SARAFS), y 1,248 camas activas (ver **Tabla 22**). Las camas activas son camas licenciadas por SARAFS para las cuales la facilidad cuenta con recursos y equipos para manejarlas.

En relación con la capacidad de camas, esta región cuenta con 180 camas pediátricas, 96 camas psiquiátricas, 79 camas en salas de emergencia (ER), 583 camas de medicina y cirugía, 32 camas en salas de operaciones (OR), 75 camas de cuidado intensivo (ICU), 19 camas de cuidado intensivo pediátrico (PICU) y 12 de cuidado intensivo neonatal (NICU). No cuenta con disponibilidad de camas para la unidad de quemados.

Además, en la región de Bayamón la capacidad de ventiladores es de aproximadamente 133, la capacidad de cuartos de aislamiento con presión negativa es de 50, y la capacidad de morgue en los hospitales es de 18.

A continuación, el **Mapa 6** presenta la distribución de los hospitales, CDTs, centros 330 y clínicas de diálisis en la región de Bayamón del Departamento de Salud y el **Mapa 7** la distribución de las mismas facilidades en zonas de riesgo (Inundaciones, tsunami y deslizamientos de terreno). La **Tabla 23** desglosa las facilidades de salud por el tipo de riesgo al que se enfrentan dada su ubicación geográfica.

ANÁLISIS DE AMENAZAS, VULNERABILIDAD Y RIESGO 2018-2022

ANEJO: REGIÓN BAYAMÓN

Tabla 22: Capacidad de camas en hospitales de Puerto Rico y las regiones del Departamento de Salud.

Hospitales	Camas autorizadas	Camas activas	Capacidad de camas							
			Bariátricas	Unidad Quemados	Sala de Emergencias	Hiperbárica	ICU	Med/Surg	NICU	
Arecibo	8	1,234	1,067	8	0	110	4	40	412	24
Bayamón	7	1,494	1,248	6	0	79	0	75	583	12
Caguas	9	1,733	1,500	23	24	40	0	68	537	35
Fajardo	4	279	238	2	0	40	0	16	67	5
Mayagüez	9	1,530	1,140	10	0	105	0	80	414	29
Metro	27	5,648	3,759	34	12	355	8	306	1,176	117
Ponce	7	1,551	1,212	7	0	82	2	96	432	49
Puerto Rico	71	13,469	10,164	90	36	811	14	681	3,621	271

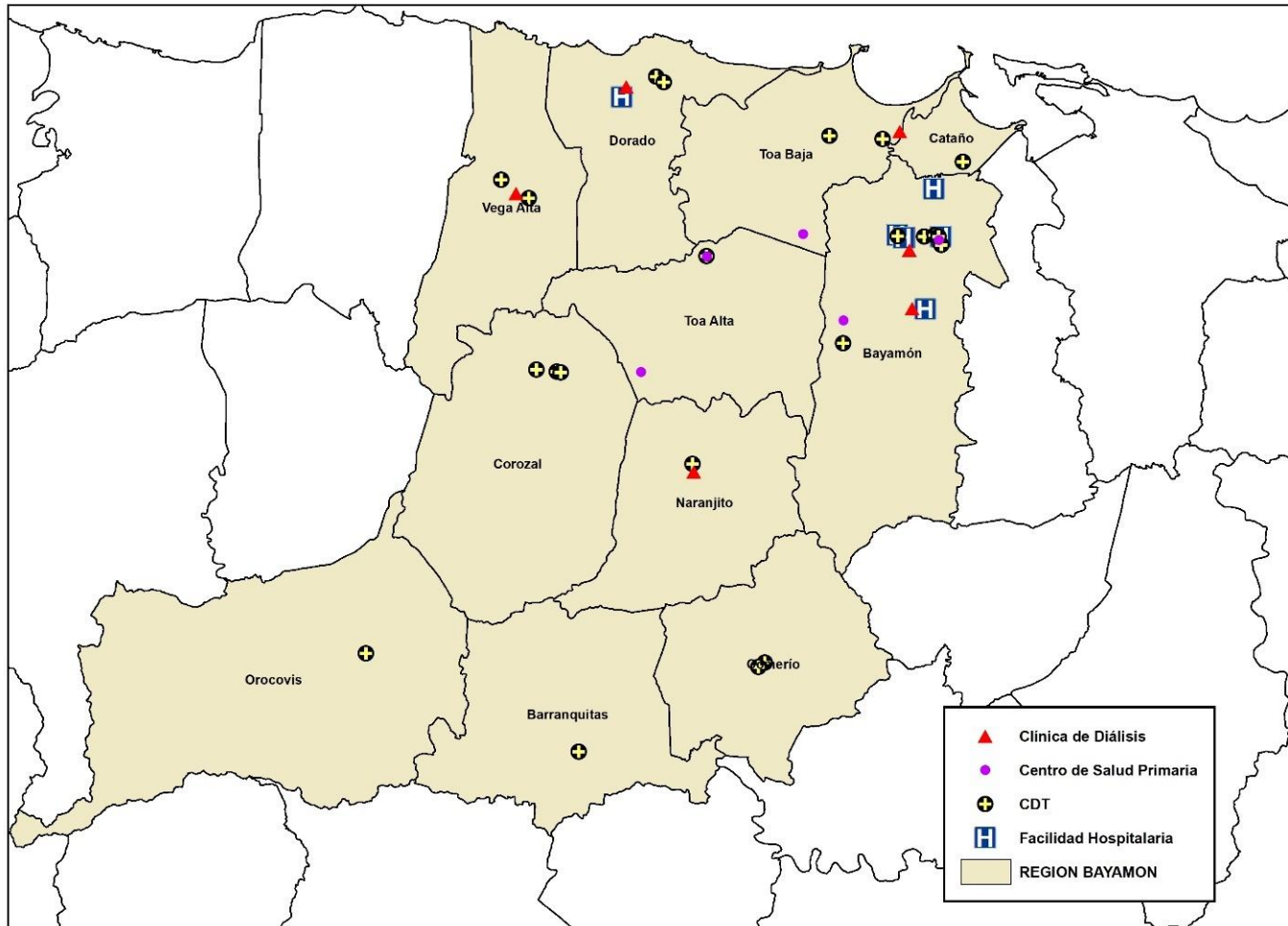
Fuente: EMResource, mayo 2023.

Hospitales	Capacidad de camas									Hospital: Capacidad de Morgue
	Nursery	OR	Pediátricas	Presión Negativa	Presión Positiva	OB/GYN	PICU	Psiquiátricas	Ventiladores	
Arecibo	62	24	105	53	6	26	0	30	111	40
Bayamón	62	32	180	50	0	71	19	96	133	18
Caguas	67	28	211	52	0	48	13	165	162	48
Fajardo	10	8	32	5	0	5	0	30	30	8
Mayagüez	59	28	105	68	0	50	6	29	167	35
Metro	177	117	442	260	132	369	55	569	464	120
Ponce	75	26	129	51	0	42	8	185	171	19
Puerto Rico	512	263	1,204	539	138	611	101	1,104	1,238	288

Fuente: EMResource, mayo 2023.

ANÁLISIS DE AMENAZAS, VULNERABILIDAD Y RIESGO 2018-2022
ANEJO: REGIÓN BAYAMÓN

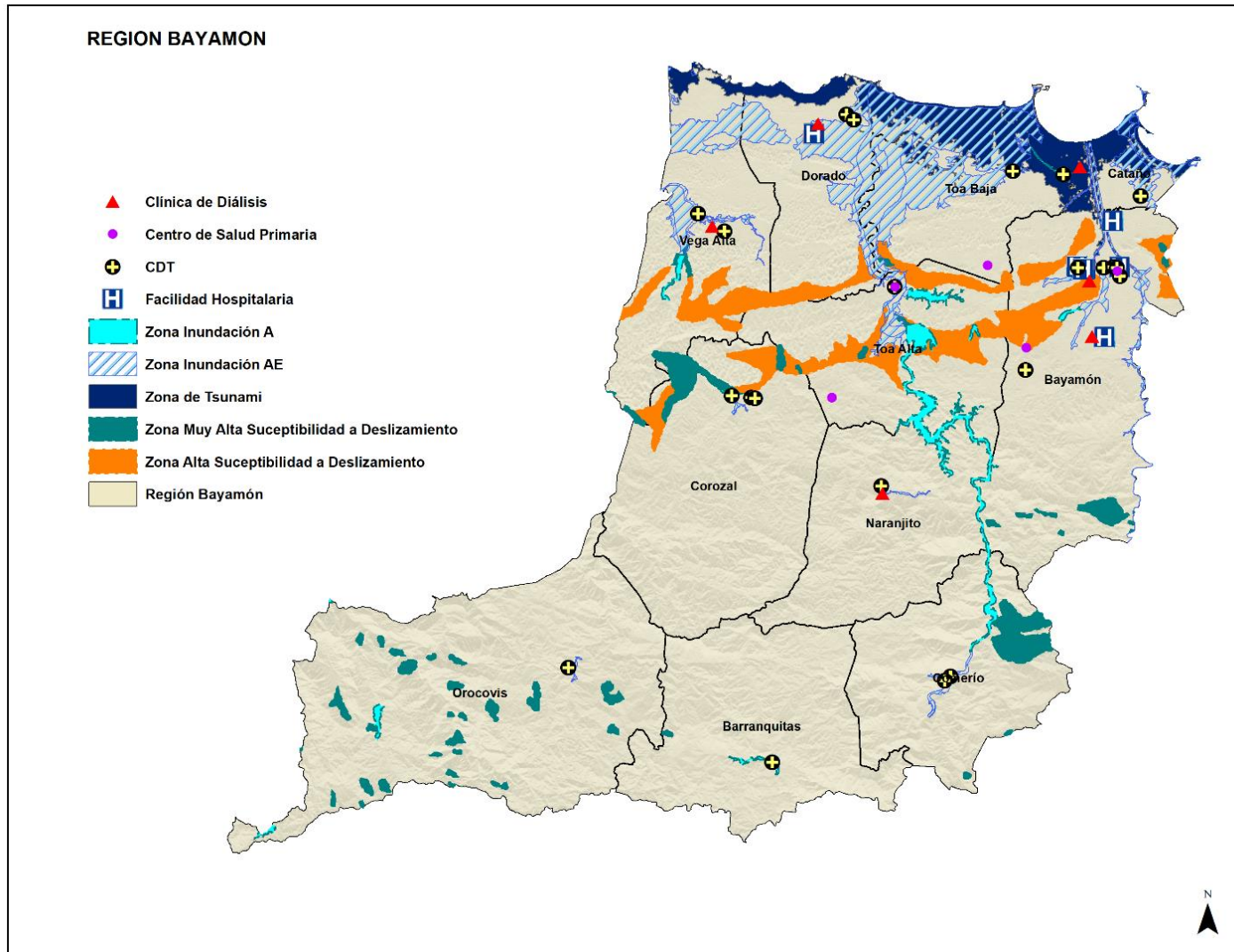
Mapa 6: Distribución de facilidades de salud en la región Bayamón del Departamento de Salud.



DISTRIBUCION FACILIDADES DE SALUD - REGION BAYAMON

ANÁLISIS DE AMENAZAS, VULNERABILIDAD Y RIESGO 2018-2022
ANEJO: REGIÓN BAYAMÓN

Mapa 7: Facilidades de salud ubicadas en zonas de riesgo en la región Bayamón del Departamento de Salud.



ANÁLISIS DE AMENAZAS, VULNERABILIDAD Y RIESGO 2018-2022
ANEJO: REGIÓN BAYAMÓN

Tabla 23: Facilidades de salud ubicadas en zonas de riesgo en la región Bayamón del Departamento de Salud.

Nombre de la Facilidad de Salud	Región del DS	Municipio	Zona Tsunami	Zona de Inundación A	Zona de Inundación AE	Zona de Deslizamiento A	Zona de Alta Susceptibilidad a Deslizamiento H
HOSPITALES							
Bayamon Medical Center - Hermanos Melendez	Bayamón	Bayamón		✓			
Centro Médico Correccional de Bayamón	Bayamón	Bayamón		✓			
HIMA San Pablo Bayamón	Bayamón	Bayamón		✓			
Puerto Rico Women's and Childrens Hospital Inc.	Bayamón	Bayamón		✓			
CENTROS DE DIAGNÓSTICO Y TRATAMIENTO (CDT)							
CDT Grupo Médico San Pablo INC	Bayamón	Bayamón		✓			
Metro PAVIA Clinic, Bayamón (antes Integrated Community Health System)	Bayamón	Bayamón		✓			
CDT Eulalia Kuilan	Bayamón	Cataño		✓			
Centro de Salud Familiar Menonita de Comerio (Comerio Medical Center)	Bayamón	Comerio		✓			
Salud Integral la Montaña, Inc. (SIM)	Bayamón	Comerio		✓			
CDT Centro de Servicios Médicos de Levittown	Bayamón	Toa Baja	✓	✓			
Metro PAVIA Clinic Toa Baja	Bayamón	Toa Baja	✓				
CENTROS DE SALUD PRIMARIA (CENTROS 330)							
Salud Integral en la Montaña (SIM)	Bayamón	Bayamón					✓

ANÁLISIS DE AMENAZAS, VULNERABILIDAD Y RIESGO 2018-2022
ANEJO: REGIÓN BAYAMÓN

Nombre de la Facilidad de Salud	Región del DS	Municipio	Zona Tsunami	Zona de Inundación A	Zona de Inundación AE	Zona de Deslizamiento A	Zona de Alta Susceptibilidad a Deslizamiento H
CLINICAS DE DIÁLISIS							
BMA Bayamón / FMC Bayamón Dialysis Center	Bayamón	Bayamón					✓
Atlantis Renal Centre of Toa Baja	Bayamón	Toa Baja	✓			✓	
Atlantis Renal Centre of Dorado	Bayamón	Dorado				✓	

a. Bancos de Sangre

En Puerto Rico existen 10 facilidades que brindan servicios como bancos de sangre. La región de salud de Bayamón cuenta con 1 facilidad:

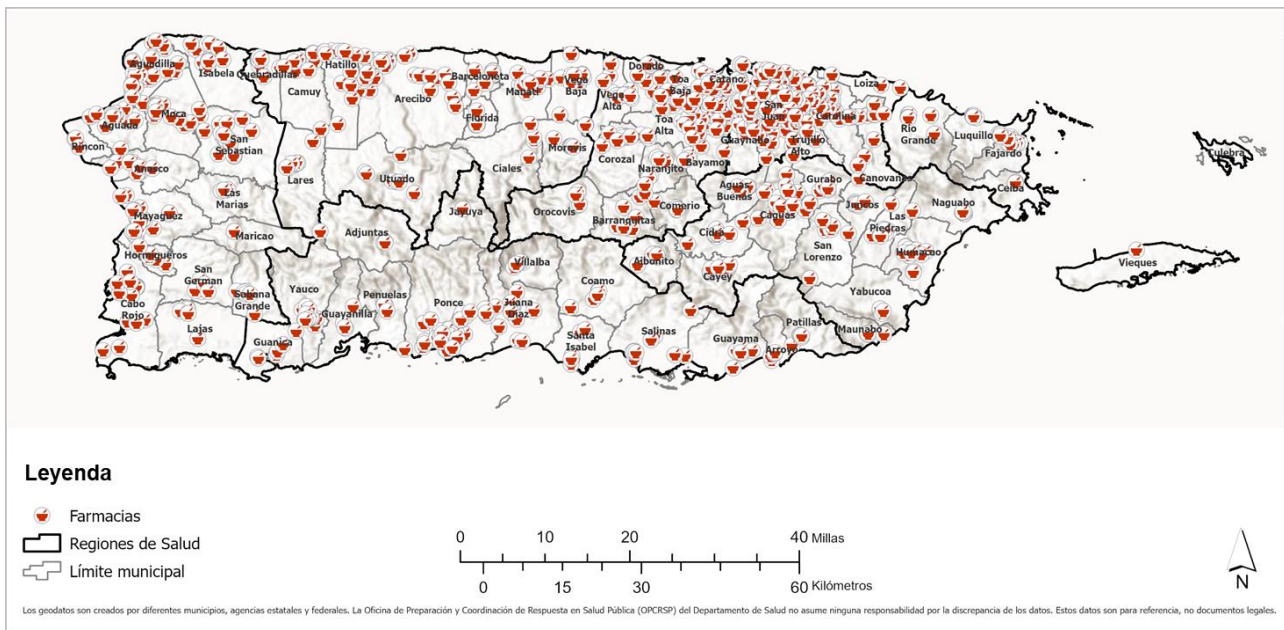
- Banco de Sangre Servicios Mutuos

b. Farmacias y Laboratorios

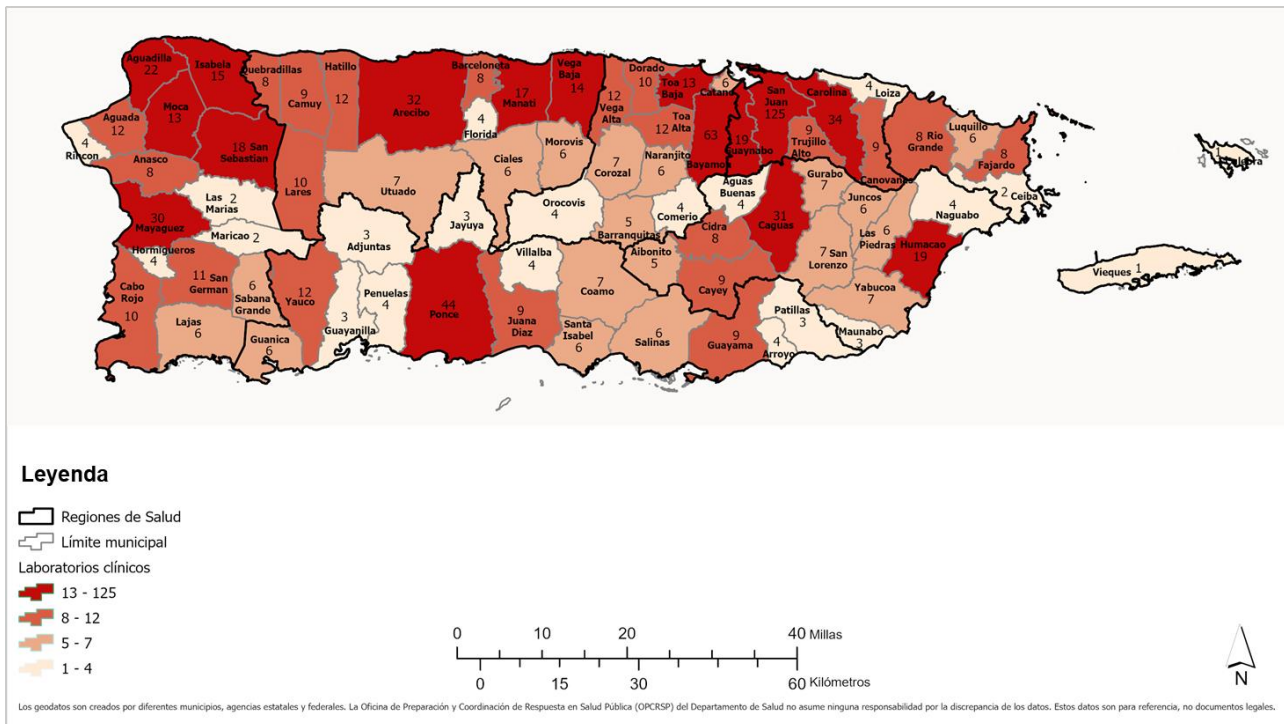
Los laboratorios y farmacias son considerados como parte de los servicios médicos que se brindan a la población. En Puerto Rico existen unas 1,281 farmacias (ver **Mapa 8**) que son farmacias de cadenas grandes y farmacias de comunidad (sobre 800). La región de Bayamón cuenta con 211 farmacias.

Respecto a los laboratorios, en Puerto Rico hay aproximadamente 880 laboratorios (ver **Mapa 9**), de los cuales 142 pertenecen a la región de Bayamón

Mapa 8: Farmacias en Puerto Rico y las regiones del Departamento de Salud.



Mapa 9: Cantidad de laboratorios en Puerto Rico por municipio.



2. Coalición de servicios de salud

La Coalición de Servicios de Salud (HCC, por sus siglas en inglés) tienen como misión preparar el sector de servicios de salud de las siete regiones del Departamento de Salud. Para tales efectos, la Coalición de Servicios de Salud cuenta con la participación de diferentes agencias públicas y privadas que son parte integral de la respuesta durante una emergencia en salud pública: hospitales (públicos y privados), centros de servicios médicos y emergencias, centros de diálisis, agencias de salud en el hogar, proveedores de salud mental y laboratorios. Además, la Coalición cuenta con el apoyo de agencias de primera respuesta incluyendo el Negociado del Cuerpo de Emergencias Médicas, el Negociado para el Manejo de Emergencias y Administración de Desastres (NMEAD), Oficinas Municipales para el Manejo de Emergencias y ambulancias estatales y privadas. Las agencias voluntarias activas en desastres como la Cruz Roja, Salvation Army, Organizaciones de Base de Fe y el Cuerpo de Reserva Médica de Puerto Rico (MRCPR), también tienen un rol de apoyo sumamente importante en las siete regiones de la coalición.

Periódicamente, se llevan a cabo reuniones que van dirigidas a fomentar la integración de los miembros activos de las HCC, donde se hacen presentaciones de temas enfocados en la preparación de las organizaciones,

facilidades y agencias ante un desastre catastrófico en la isla y relacionados a la respuesta integrada bajo los estatutos del Sistema Nacional de Manejo de Emergencias (NIMS, por sus siglas en inglés). Dentro de los temas que se presentan en las reuniones está la discusión de procedimientos operacionales de emergencias, plan de continuidad de operaciones, protocolos de comunicaciones en emergencias y planes de desalojo, desarrollados por cada organización de servicios de salud. Es importante señalar, que los hospitales que pertenecen a la coalición validan sus planes y procedimientos a través de ejercicios que son coordinados por los componentes activos de cada región y donde el Departamento de Salud contribuye en su desarrollo, ejecución y evaluación.

3. Profesionales de la salud

Es importante que los profesionales de la salud y el personal de apoyo estén preparados para desastres para salvaguardarse a sí mismos y a la comunidad durante los desastres. No obstante, estos pueden no necesariamente estar preparados de manera adecuada para enfrentar eventos de desastres. Los sistemas de salud desempeñan un papel crucial en la respuesta inmediata y el manejo exitoso de emergencias médicas como lesiones, traumas y otras afecciones potencialmente mortales. Es imperativo la integración de los servicios de salud primaria en la gestión de desastres ya que permite una prestación de servicios de manera óptima.

a. Profesionales

Para el año 2009, la fuerza laboral médica estaba compuesta por 14,500 médicos. Para 2020, el número se había reducido a 9,000. La población de adultos mayores está en aumento continuo a la vez que aumenta el éxodo de médicos en la isla, presentando la posibilidad de una emergencia en salud pública para la población en general, por falta de servicios médicos esenciales en un futuro, y representa una vulnerabilidad ante una emergencia o desastre. Para el año 2022 se reportaron 65,826 profesionales de la salud activos en Puerto Rico, con la excepción de odontólogos y radiólogos forenses, y técnicos de patología.

La **Tabla 24** presenta la cantidad de profesionales de la salud activos en Puerto Rico por especialidad en el año 2022 y la tasa por cada 100,000 habitantes en Puerto Rico. Por otra parte, para el año 2022 se reportó un total de 7,867 médicos de todas las especialidades que se encuentran activos en Puerto Rico. En la **Tabla 25** se presenta la cantidad de médicos activos en Puerto Rico por especialidad en el 2022 con las tasas por cada 100,000 habitantes en Puerto Rico.

ANÁLISIS DE AMENAZAS, VULNERABILIDAD Y RIESGO 2018-2022
ANEJO: REGIÓN BAYAMÓN

Tabla 24: Profesionales de la salud activos en Puerto Rico.

Profesión	Activos en Puerto Rico ¹	Tasa por cada 100,000 habitantes en Puerto Rico ²
Administrador de Servicios de Salud	312	9.42
Asistente de Terapia Física	925	27.93
Asistente de Terapia Ocupacional	466	14.07
Asistente Dental	1,719	51.91
Audiólogo	98	2.96
Consejero en Rehabilitación	330	9.97
Consejero Profesional	1,128	34.07
Dentista	1,341	40.50
Doctor en Naturopatía	17	0.51
Educador en Salud	47	1.42
Educador en Salud Comunal	113	3.41
Embalsamador	93	2.81
Enfermera (o) Asociada (o)	3,312	100.02
Enfermera (o) Especialista	1,750	52.85
Enfermera (o) Generalista	22,654	684.15
Enfermera (o) Obstétrica (o)	6	0.18
Enfermera (o) Práctica (o) Lic.	4,075	123.06
Enfermera(o) de Práctica Avanzada	111	3.35
Farmacéutico (a)	2,725	82.29
Higienista Dental	13	0.39
Histotécnico	5	0.15
Histotecnólogo	87	2.63
Médico Podiátra	54	1.63
Médico Veterinario	263	7.94
Naturópata Licenciado	68	2.05
Nutricionista y/o Dietista	849	25.64

ANÁLISIS DE AMENAZAS, VULNERABILIDAD Y RIESGO 2018-2022
ANEJO: REGIÓN BAYAMÓN

Profesión	Activos en Puerto Rico¹	Tasa por cada 100,000 habitantes en Puerto Rico²
Óptico	435	13.14
Optómetra	431	13.02
Patólogo del Habla-Lenguaje	786	23.74
Psicólogo(a)	2,949	89.06
Quiropráctico	233	7.04
Sonografía Cardíaca	249	7.52
Sonografía de Diagnóstico Médico General	535	16.16
Sonografía Vasculár	309	9.33
T.E.M.-Básico	321	9.69
T.E.M.-Paramédico	1,470	44.39
Técnico de Cuidado Respiratorio	1,113	33.61
Técnico de Farmacia	6,815	205.81
Técnico Veterinario	17	0.51
Tecnólogo Dental	21	0.63
Tecnólogo en Medicina Nuclear	126	3.81
Tecnólogo en Radiología	1,958	59.13
Tecnólogo en Radioterapia	75	2.26
Tecnólogo Médico	3,116	94.10
Tecnólogo Veterinario	60	1.81
Terapeuta del Masaje	228	6.89
Terapista del Habla-Lenguaje	870	26.27
Terapista Físico	587	17.73
Terapista Ocupacional	561	16.94
Total	65,826	1,987.94

Fuentes: ¹Oficina de Reglamentación y Certificación de los Profesionales de la Salud. Junta de Licenciamiento y Disciplina Médica, 2022. ²U.S. Census Bureau, 2017-2021 American Community Survey 5-Year Estimates (PR and U.S.).

ANÁLISIS DE AMENAZAS, VULNERABILIDAD Y RIESGO 2018-2022
ANEJO: REGIÓN BAYAMÓN

Tabla 25: Médicos activos en Puerto Rico.

Médicos	Activos en Puerto Rico ¹	Tasa por cada 100,000 habitantes en Puerto Rico ²
Médicos Generalistas	2,555	77.16
Alergia e Inmunología	15	0.45
Anestesiología	161	4.86
Cardiología	91	2.75
Cardiología Intervencional	28	0.85
Cirugía	137	4.14
Cirugía General	67	2.02
Dermatología	83	2.51
Endocrinología	30	0.91
Enfermedad Infecciosa	13	0.39
Enfermedades Infecciosas	70	2.11
Enfermedades Pulmonares	81	2.45
Gastroenterología	162	4.89
Hematología	74	2.23
Hematología Oncológica	7	0.21
Hematología y Oncología	33	1.00
Medicina de Familia	401	12.11
Medicina Interna	1,776	53.63
Medicina /Pediatría	1	0.03
Neumología	38	1.15
Neuropatología	2	0.06
Obstetricia y Ginecología	357	10.78
Oftalmología	185	5.59
Oncología	22	0.66
Oncología Médica	48	1.45
Ortopedia	27	0.82
Otorrinolaringología	49	1.48
Patología Forense	7	0.21
Pediatría	821	24.79
Psiquiatría	366	11.05

ANÁLISIS DE AMENAZAS, VULNERABILIDAD Y RIESGO 2018-2022
ANEJO: REGIÓN BAYAMÓN

Médicos	Activos en Puerto Rico ¹	Tasa por cada 100,000 habitantes en Puerto Rico ²
Psiquiatría General	6	0.18
Reumatología	73	2.20
Urología	79	2.39
Urología General	2	0.06
Total	7,867	237.58

Fuentes: ¹Oficina de Reglamentación y Certificación de los Profesionales de la Salud. Junta de Licenciamiento y Disciplina Médica, 2022. ²U.S. Census Bureau, 2017-2021 American Community Survey 5-Year Estimates (PR and U.S.).

b. Áreas con Escasez de Proveedores de Salud (HPSA, en inglés)

Las HPSA son áreas, poblaciones o facilidades, designadas por HRSA, con escasez de proveedores de la salud primaria, salud dental o salud mental. En el caso de Puerto Rico, HRSA ha identificado 24 comunidades distribuidas en 49 municipios en los que hay escasez de proveedores de salud primaria, 46 comunidades distribuidas entre 64 municipios, y la isla municipio de Vieques como área geográfica con escasez de proveedores de salud mental, y a la isla municipio de Vieques como única área geográfica con escasez de proveedores de salud dental.

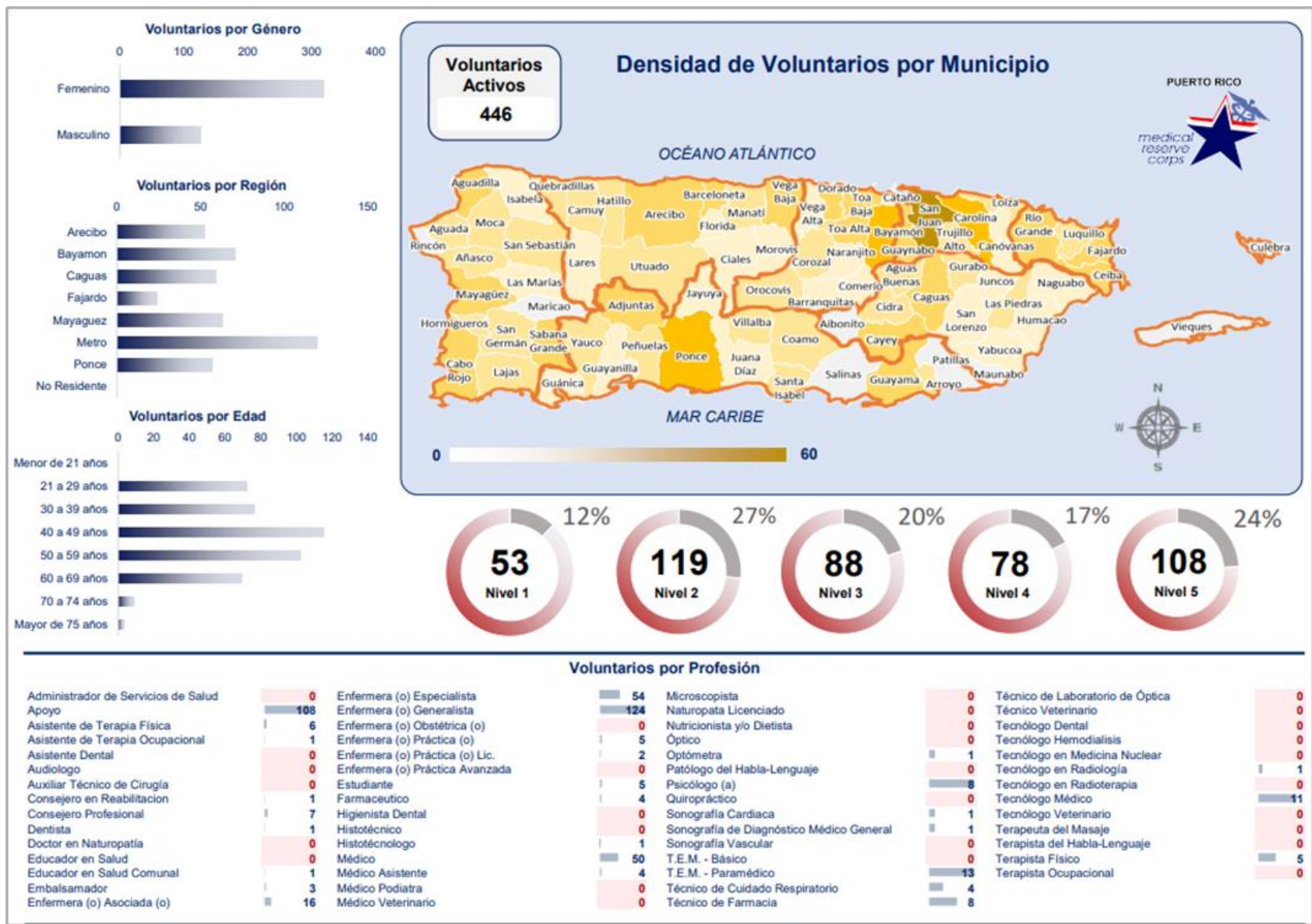
c. Cuerpo de Reserva Médica de Puerto Rico

El Cuerpo de Reserva Médica de Puerto Rico (MRCPR, por sus siglas en inglés) fue establecido el 30 de mayo de 2006, adscrito al Departamento de Salud de Puerto Rico. El enfoque principal de MRCPR es el reclutamiento de profesionales de la salud para fortalecer la respuesta de emergencia del Departamento de Salud de Puerto Rico. Sin embargo, el programa recluta a otros ciudadanos para apoyar las funciones de logística dentro de las operaciones de respuesta. Las principales unidades operativas del MRCPR son: medicina, enfermería, farmacia, salud mental y técnicos de emergencias médicas-paramédicos (EMT-P, por sus siglas en inglés).

MRCPR ofrece un plan de estudios de preparación para emergencias de salud pública, que incluye temas como: planes de emergencia, equipo de protección personal para enfermedades infecciosas, primeros auxilios psicológicos, entre otros. Para marzo 2023, MRCPR contaba con 446 voluntarios distribuidos a través de la isla. La **Figura 4** muestra la cantidad y distribución de voluntarios del MRCPR en las diferentes regiones del Departamento de Salud.

ANÁLISIS DE AMENAZAS, VULNERABILIDAD Y RIESGO 2018-2022
ANEJO: REGIÓN BAYAMÓN

Figura 4: Cantidad y distribución de voluntarios del Cuerpo de Reserva Médica de Puerto Rico.



4. Otros recursos

Una emergencia en salud pública representa un reto para los sistemas de salud pública, servicios médicos y salud mental. Este tipo de emergencias pueden ocasionar daños a la infraestructura, cambios en el ambiente, estrés psicológico y provocar un aumento de enfermedades transmisibles, entre otros.

Ante ese panorama es imprescindible poder identificar recursos adicionales (ver **Mapa 10**) que permitan mitigar el potencial impacto generado por la emergencia, particularmente en aquellos aspectos que podrían generar una mayor disrupción en el bienestar de la población. En el “**Informe de Resultados: Análisis de Amenazas, Vulnerabilidad y Riesgos (2018-2022)**”, se encuentran las definiciones de los siguientes recursos: Hospital portátil, CHEMPACK, despacho de medicamentos y/o vacunación (POD, en inglés), y estaciones médicas federales (FMS, por sus siglas en inglés).

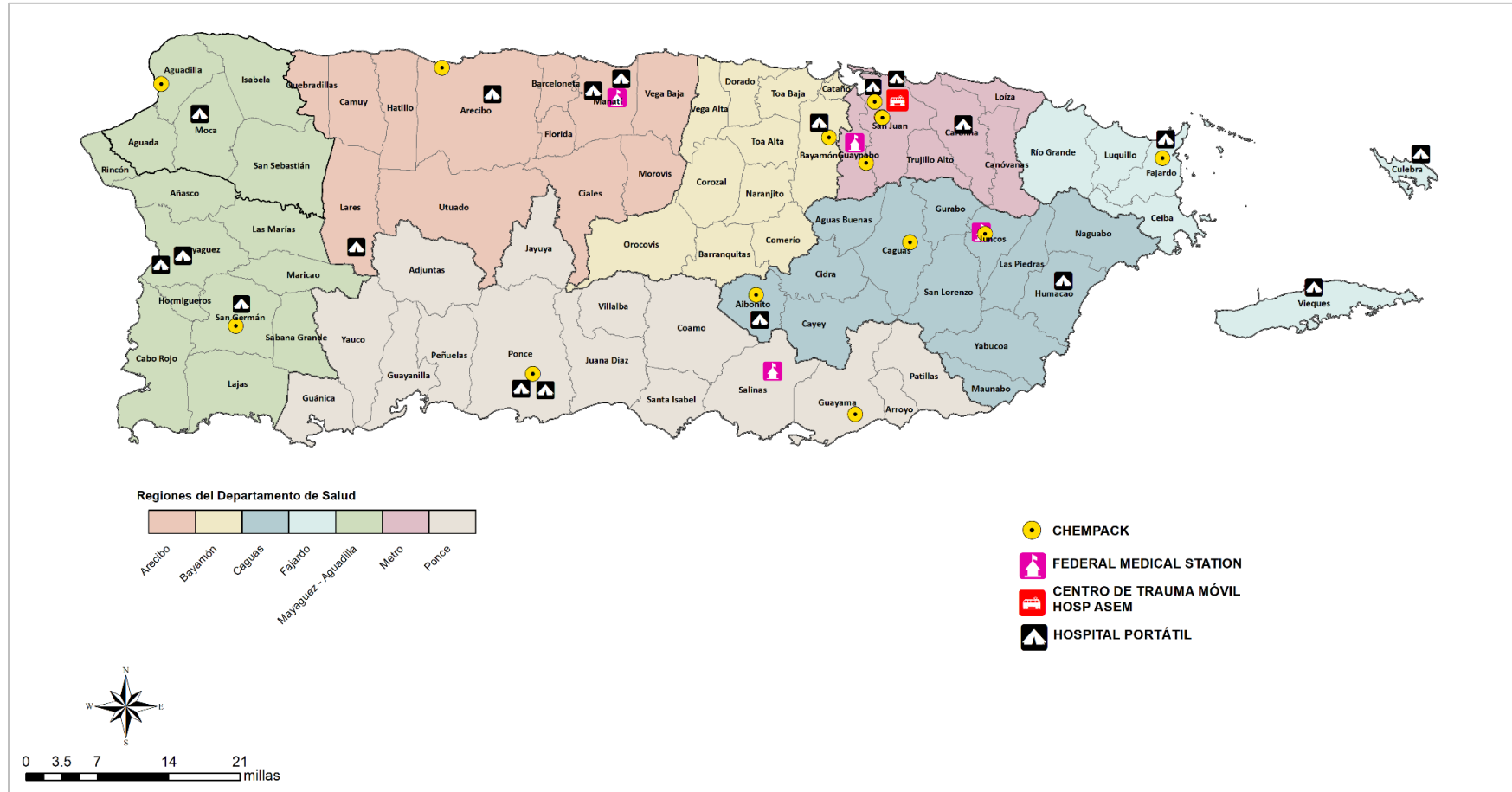
A nivel isla, el Departamento de Salud cuenta con 27 contenedores CHEMPACK distribuidos entre 12 facilidades de salud y el almacén regional en Guaynabo (RSS, por sus siglas en inglés), de los cuales 1, al momento, se ubica en la región de Bayamón. De igual forma, el Departamento de Salud actualmente cuenta con la disponibilidad de 4 localizaciones para estaciones médicas federales (FMS, por sus siglas en inglés), aunque al momento ninguna está pre-designada a ubicarse en la Región de Bayamón.

El Departamento cuenta, también, con un centro de trauma móvil, 19 hospitales portátiles, de los cuales 1 se ubica en la región de Bayamón, y aproximadamente 102 localidades para centros de despacho de medicamentos o profilaxis (PODs, por sus siglas en inglés) primarios o alternos, de las cuales 15 están pre-designadas a ubicarse en la región de Bayamón.

La Región de Salud de Bayamón no cuenta con infraestructura de puertos y aeropuertos (ver **Mapa 11**)

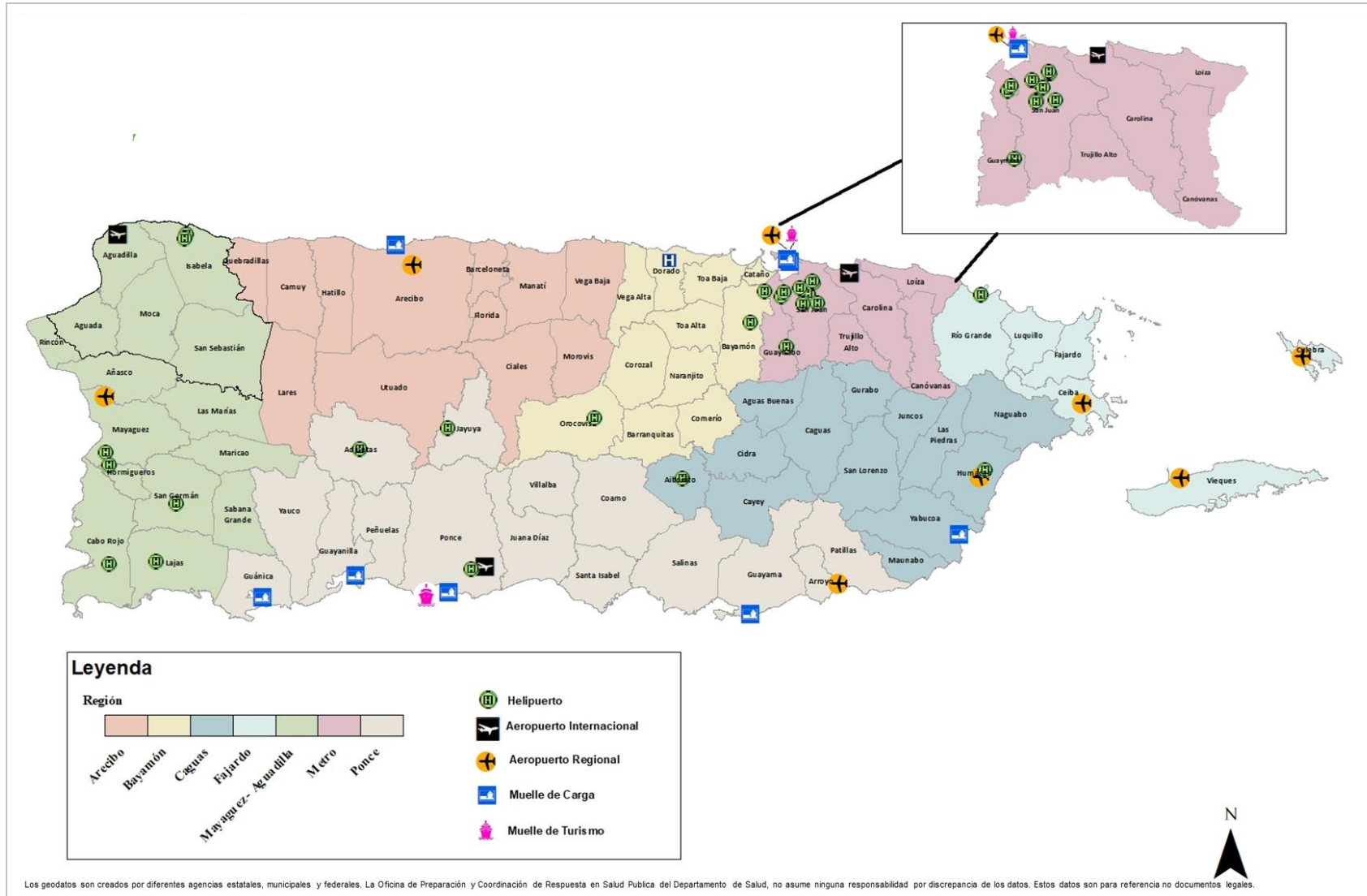
ANÁLISIS DE AMENAZAS, VULNERABILIDAD Y RIESGO 2018-2022
ANEJO: REGIÓN BAYAMÓN

Mapa 10: Distribución de hospitales portátiles, FMS y CHEMPACKS.



ANÁLISIS DE AMENAZAS, VULNERABILIDAD Y RIESGO 2018-2022
ANEJO: REGIÓN BAYAMÓN

Mapa 11: Aeropuertos, muelles y helipuertos en Puerto Rico.



D. Recursos de salud mental

En Puerto Rico existen 8 hospitales psiquiátricos y 5 hospitales generales que ofrecen servicios de salud tanto física y salud mental. Alrededor de toda la isla existen muchos centros, clínicas, hogares y facilidades que proveen servicios de tratamiento por abuso de sustancias (ver **Apéndice D: Directorio regional de facilidades de salud mental**).

Tabla 26: Hospitales psiquiátricos y facilidades de cuidado agudo a corto plazo.

Hospitales psiquiátricos	Cuidado agudo a corto plazo
Hospital Psiquiátrico Forense de Río Piedras	Hospital Universitario Ramón Ruiz Arnau
Hospital Psiquiátrico Dr. Ramón Fernández Marina - Río Piedras	Hospital Pavía Santurce
Centro Médico Correccional - Bayamón	San Jorge Children’s Hospital
Hospital Metropolitano Psiquiátrico de Cabo Rojo	Hospital San Lucas de Ponce
Hospital Psiquiátrico Forense de Ponce	Hospital Metropolitano de la Montaña - Utuado
Centro de Salud Conductual Menonita - CIMA	
Sistema San Juan Capestrano	
First Hospital Panamericano	

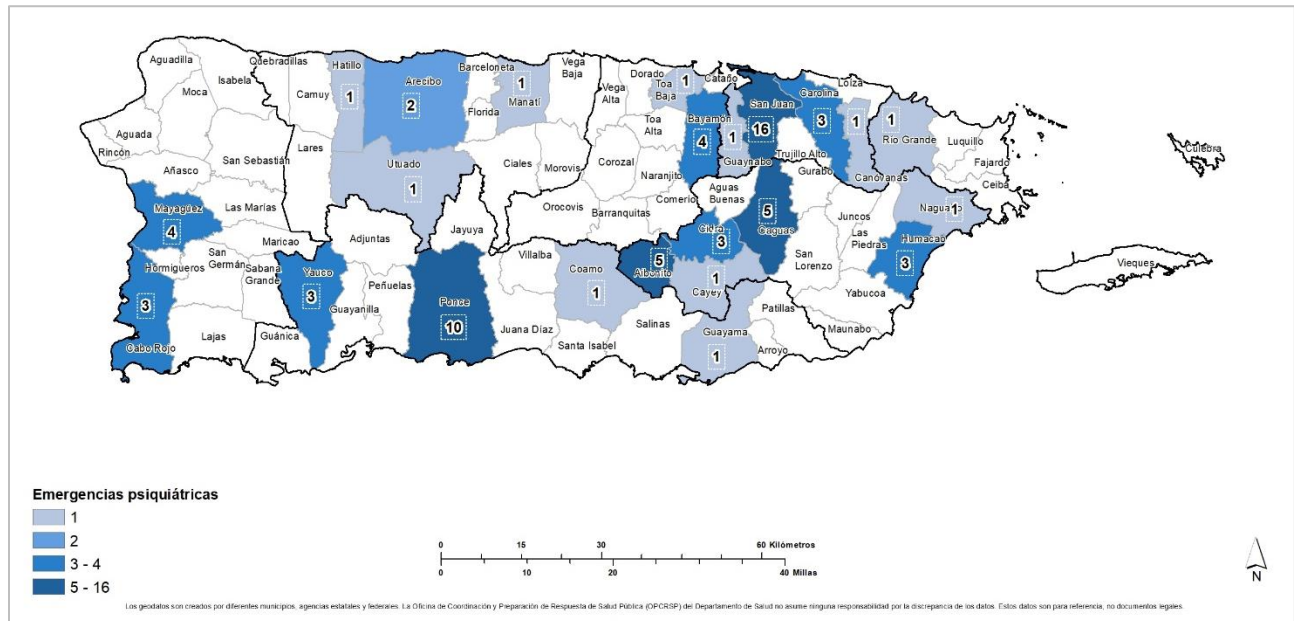
El Informe de Resultados: Análisis de Amenazas, Vulnerabilidad y Riesgos (2018-2022) describe y detalla a nivel isla los siguientes recursos de salud mental:

- Administración de Servicios de Salud Mental y Contra la Adicción
 - Servicios de prevención
 - Servicios de tratamiento
 - Servicios de organismo reguladores
 - Línea PAS
- Centro de Ayuda a Víctimas de Violación (CAVV)
- Comisión para la Prevención del Suicidio
- APS Healthcare
- Salas estabilizadoras

ANÁLISIS DE AMENAZAS, VULNERABILIDAD Y RIESGO 2018-2022
ANEJO: REGIÓN BAYAMÓN

Las facilidades de atención para emergencias psiquiátricas en Puerto Rico (ver **Mapa 12**) tienen como objetivo atender la urgencia que incluyen resolver la necesidad más inmediata, precisar el factor desencadenante, intervenir para prevenir recaídas y vincular al paciente y su familia para continuar el proceso de atención.

Mapa 12: Distribución de facilidades que atienden emergencias psiquiátricas en Puerto Rico.

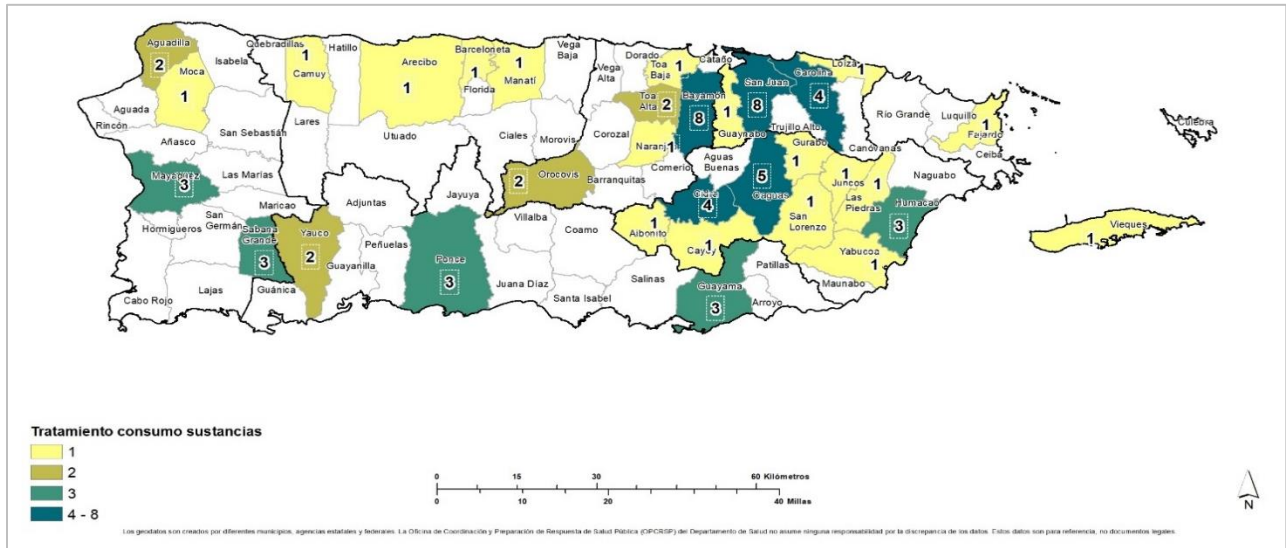


El programa Servicios de Tratamiento de ASSMCA ofrece servicios a pacientes adultos con trastornos mentales y tratamiento para abuso de sustancias (ver **Mapa 13**) y alcohol. A través de sus Centros de Tratamiento de metadona y/o buprenorfina brinda a la población con dependencia a opiáceos servicios de mantenimiento y seguimiento con metadona y/o buprenorfina para desintoxicación, en cumplimiento con la política pública. Existen alrededor de 25 centros de buprenorfina, y nueve centros fijos y cuatro unidades móviles de metadona distribuidos a través de Puerto Rico (ver **Mapas 14 y 15**).

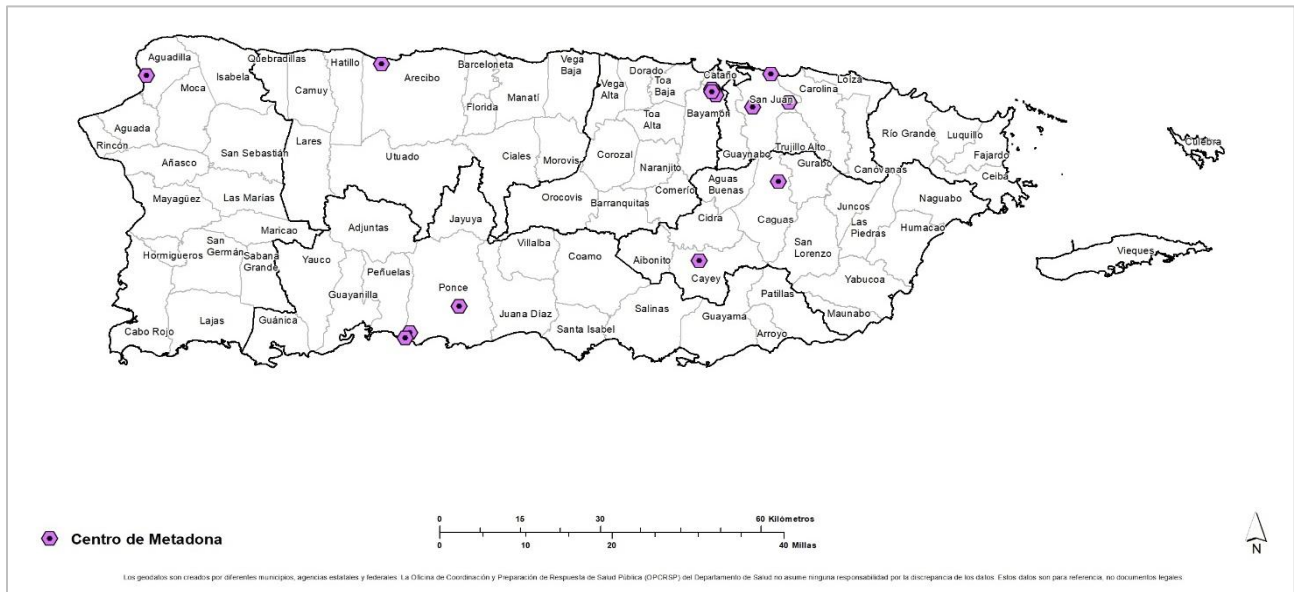
El programa también ofrece servicios dirigidos a la población con problemas legales relacionados al uso y abuso de sustancias a través de programas como TASC Adulto y *Drug Court*. Asimismo, brinda tratamiento residencial, para la población con problemas de sustancias que requieren un ambiente interno de mayor control y un tratamiento de mayor intensidad.

ANÁLISIS DE AMENAZAS, VULNERABILIDAD Y RIESGO 2018-2022
ANEJO: REGIÓN BAYAMÓN

Mapa 13: Centros de tratamiento para abuso de sustancias en Puerto Rico.

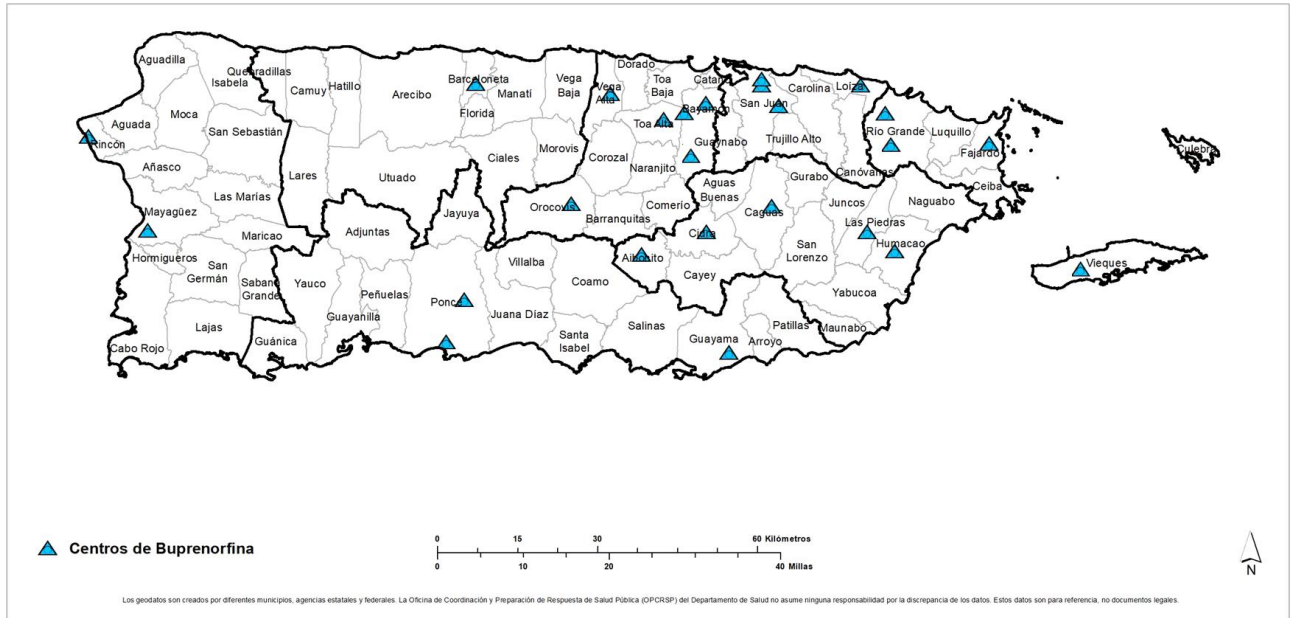


Mapa 14: Centros de Metadona en Puerto Rico.



ANÁLISIS DE AMENAZAS, VULNERABILIDAD Y RIESGO 2018-2022
ANEJO: REGIÓN BAYAMÓN

Mapa 15: Centros de Buprenorfina en Puerto Rico.



ANÁLISIS DE AMENAZAS, VULNERABILIDAD Y RIESGO 2018-2022
ANEJO: REGIÓN BAYAMÓN

Esta página ha sido dejada en blanco intencionalmente.

Análisis de Amenazas, Vulnerabilidad y Riesgo 2018-2022

Anejo: Región Bayamón

Apéndices

DEPARTAMENTO DE
SALUD



Esta página ha sido dejada en blanco intencionalmente.

ANÁLISIS DE AMENAZAS, VULNERABILIDAD Y RIESGO 2018-2022
ANEJO: REGIÓN BAYAMÓN

Apéndice A
Mapa de las siete regiones del Departamento de Salud



ANÁLISIS DE AMENAZAS, VULNERABILIDAD Y RIESGO 2018-2022
ANEJO: REGIÓN BAYAMÓN

Esta página ha sido dejada en blanco intencionalmente.

Apéndice B

Directorio de teléfonos de emergencia, servicios de ayuda
y orientación a la comunidad

Teléfonos de emergencia, servicios de ayuda y orientación a la comunidad	Teléfono
Asociación Puertorriqueña de Diabetes diabetespr.org	(787) 729-2210
Banco de Sangre de Puerto Rico – Centro Médico asem.pr.gov/servicios_medicos/banco_de_sangre	(787) 777-3844
Centro Médico asem.pr.gov	(787) 777-3844 (787) 777-3535
Centro de Apoyo a Víctimas del Crimen (CAVIC) web.metro.inter.edu/cavic	(787) 763-3667
Centro de Ayuda a Víctimas del Delito alapas.org	1-888-631-5528
Centro de Ayuda a Víctimas de Violación (CAVV) salud.gov.pr/CMS/104	(787) 765-2285 24/7, anónimo y confidencial.
Centro de Control de Envenenamiento (Poison Help) poisonhelppr.org	1-800-222-1222
Centro de Diabetes para Puerto Rico www.diabetes.pr.gov	(787) 773-8283
Centro de Salud Mental y Emocional inspirapr.com	(787) 704-0705 1-800-284-9515
Centro de Orientación VITAL planvital.org	1-833-253-7721 1-888-984-0128 (Servicio para personas sordas)
Consejo Renal de Puerto Rico consejorenal.org	(787) 765-1500 - (787) 223-7000 1-877-RENAL4U (1-877-736-2548) Para coordinar citas y/o transportación.
COVID-19 Prueba casera www.covid.gov/es/tests	1-800-232-0233 1-888-720-7489 (Servicio para personas sordas)
COVID-19 Tratamientos Antivirales	(787) 522-3985
COVID-19 Vacunación para Encamados	(787) 522-3985
Cruz Roja Americana, Capítulo de Puerto Rico redcross.org	(787) 758-8150

ANÁLISIS DE AMENAZAS, VULNERABILIDAD Y RIESGO 2018-2022
ANEJO: REGIÓN BAYAMÓN

Teléfonos de emergencia, servicios de ayuda y orientación a la comunidad	Teléfono
Déjalo Ya!, Línea de Ayuda para Dejar de Fumar Programa de control de tabaco	1-877-335-2567
Departamento de la Familia – Línea de Prevención de Maltrato Familia	1-800-981-8333 (Disponible 24/7)
Departamento de la Familia – Línea de Orientación y Apoyo Familiar Familia	(787) 977-8022 1-888-359-7777 (Servicio para personas sordas)
Departamento de la Familia – Programa de Asistencia Nutricional Familia	(787) 625-4900
Emergencias	911
Emergencias Médicas	(787) 343-2550 (787) 754-2550
Fundación Puertorriqueña Síndrome Down sindromedownpr.org	(787) 283-8210
Línea PAS (ASSMCA) assmca.pr.gov	988 1-800-981-0023 (Disponible 24/7) 1-888-672-7622 (Servicio para personas sordas) Disponible 24/7, gratuito y confidencial
Medicaid – Plan Vital medicaid.pr.gov	(787) 641-4224 (787) 625-6955 (Servicio para personas sordas)
Medicare es.medicare.gov	1-800-633-4227
Movimiento para el Alcance de Vida Independiente mavi-pr.org	(787) 758-7901
Oficina de la Procuradora de las Mujeres mujer.pr.gov	(787) 722-2977 24/7, confidencial
Oficina del Procurador de Personas de Edad Avanzada	(787) 721-6121
Oficina del Procurador del Paciente opp.pr.gov	(787)-977-0909 1-800-981-0031 (787) 710-7057 (Servicio para personas sordas)
Programa de Asistencia para Medicamentos en Casos de Emergencia (EPAP) EPAP	1-855-793-7470

ANÁLISIS DE AMENAZAS, VULNERABILIDAD Y RIESGO 2018-2022
ANEJO: REGIÓN BAYAMÓN

Teléfonos de emergencia, servicios de ayuda y orientación a la comunidad	Teléfono
Programa de Asistencia Tecnológica de Puerto Rico a personas con impedimento (PRAT) prat.upr.edu	(787) 474-9999 (787) 523-8681 (Servicio para personas sordas)
Programa de Asma del Departamento de Salud Manejo y control del asma	(787) 765-2929 Ext. 4145, 4148
Programa de Geriatría del Departamento de Salud Envejecimiento saludable	(787) 765-2929 Ext. 4133, 4430
Programa para el Control de la Tuberculosis del DS Control de Tuberculosis	(787) 765-2929 Ext. 3867, 3868
Programa Ryan White - VIH Programa Ryan White	(787) 765-1010 Asistencia en medicamentos
Red Nacional para la Prevención del Suicidio (TALK)	1-888-628-9454 24/7, servicios en español
Sociedad Americana Contra el Cáncer de PR cancerpuertorico.org	(787) 764-2295 1-800-227-2345 (Disponible 24/7)
The Lilly Answer Center (Diabetes) Lilly.com	1-844-545-5922 (En inglés)
VOCES – Coalición de Vacunación y Promoción de la Salud vocespr.org	(787) 789-4008

ANÁLISIS DE AMENAZAS, VULNERABILIDAD Y RIESGO 2018-2022
ANEJO: REGIÓN BAYAMÓN

Esta página ha sido dejada en blanco intencionalmente.

ANÁLISIS DE AMENAZAS, VULNERABILIDAD Y RIESGO 2018-2022
ANEJO: REGIÓN BAYAMÓN

Apéndice C
Directorio regional de facilidades de salud

Este directorio se desarrolló basado en la información disponible a marzo 2023.

Municipio	Región del DS	Zona NMEAD	Nombre	Clasificación	LAT.	LONG.	Direcció	Teléfono	Clasificación
BARRANQUITAS	BAYAMÓN	CAGUAS	Salud Integral en La Montaña, Inc. (SIM) de Barranquitas	CDT/ FQHC (330)	18.18625	-66.30325	Carr. 156, Calle Barceló, 53, Barranquitas, PR	787-857-2688	Privado
BAYAMÓN	BAYAMÓN	SAN JUAN	CDT Grupo Médico San Pablo Inc. (GMSP Inc.)	CDT	18.3967	-66.1474	Calle Santa Cruz, B-7, Bayamón, PR	787-780-9196	Privado
BAYAMÓN	BAYAMÓN	SAN JUAN	Varmed Health Center LLC	CDT	18.39816	-66.15458	Calle Manuel F. Rossey, Esq. Isabel II, Bayamón, PR 00960	787-269-7750	Municipal/ Privado
BAYAMÓN	BAYAMÓN	SAN JUAN	CDT Metro Pavía Clinic Bella Vista	CDT	18.3538	-66.1896	Carr. 167 (Marginal), Urb. Bella Vista, AD-10, Bayamón PR 00959	787-665-0200	Privado
BAYAMÓN	BAYAMÓN	SAN JUAN	CDT New Vision Medical Diagnostic Inc.	CDT	18.39748	-66.16596	Calle 1, 14, Ave Betances, Bayamón, 00961	787-778-5353	Privado
BAYAMÓN	BAYAMÓN	SAN JUAN	Centro De Servicios Médicos Integrados CDT	CDT	18.3978	-66.1501	Calle Santa Cruz, 59, 4to piso, Bayamón, PR	787-778-2100	Privado
BAYAMÓN	BAYAMÓN	SAN JUAN	Metro Pavía Clinic de Bayamón	CDT	18.3970	-66.1490	Calle García, Núm. 8 y 9, Urb. Santa Cruz, Bayamón, PR	787-300-3074	Privado
BAYAMÓN	BAYAMÓN	SAN JUAN	BMA BAYAMÓN / FMC Bayamón Dialysis Center	Dialysis Clinic	18.3917551	-66.160939	Carr. 167 S, Km 22.2, Plaza Tropical Shopping Center, Bayamón, PR 00959	787-787-9353	Privado
BAYAMÓN	BAYAMÓN	SAN JUAN	Corporación del Fondo del Seguro del Estado (Dispensario Regional de Bayamón)	CDT/CFSE	18.39964	-66.13175	Carr. 2, Km. 8.5, Bo. Juan Sánchez, Bayamón, PR	787-782-8250	Corporación pública
BAYAMÓN	BAYAMÓN	SAN JUAN	FMC Santa Juanita	Dialysis Clinic	18.36799	-66.159858	Calle 30, 200, Esq. Calle 40, Urb. Santa Juanita, Bayamón, PR	787-523-1417	Privado
BAYAMÓN	BAYAMÓN	SAN JUAN	Hospital Universitario Dr. Ramón Ruíz Arnau	Dialysis unit @ hospital	18.36757	-66.154124	Ave. Laurel, 100, Urb. Santa Juanita, Bayamón, PR 00956	787-787-5151 ext. 8311	Privado
BAYAMÓN	BAYAMÓN	SAN JUAN	Community Health Foundation of Puerto Rico	FQHC (330)	18.395854	-66.148359	Calle 17, Marginal Santa Cruz, Urb. Santa Cruz, Bayamón, PR 00961	787-780-1273	Privado

ANÁLISIS DE AMENAZAS, VULNERABILIDAD Y RIESGO 2018-2022

ANEJO: REGIÓN BAYAMÓN

BAYAMÓN	BAYAMÓN	SAN JUAN	BAYAMÓN Medical Center - Hermanos Melendez	Hospital	18.396872	-66.163049	Carr. 2, Km.11.7, Bayamón, PR 00959	787-620-8181	Privado
BAYAMÓN	BAYAMÓN	SAN JUAN	Doctor's Center Hospital de Bayamón	Hospital	18.397996	-66.166351	Calle J-9, Extensión Hermanos Dávila, Bayamón, PR 00960	787-622-5420	Privado
BAYAMÓN	BAYAMÓN	SAN JUAN	HIMA San Pablo de Bayamón	Hospital	18.397425	-66.147523	Calle Santa Cruz, 70, Urb. Santa Cruz, Bayamón, PR 00960	787-620-4762	Privado
BAYAMÓN	BAYAMÓN	SAN JUAN	Salud Integral de la Montaña	FQHC (330)	18.36304	-66.18951	Carr. 167, km. 7.1, Bo. Pájaros Puertorriqueños, Bayamón, PR	787-780-3435	Privado
BAYAMÓN	BAYAMÓN	SAN JUAN	Puerto Rico Women's and Childrens Hospital Inc.	Hospital	18.396831	-66.163639	Carr. 2, K.M. 11.7 Interior, Bo. Pájaros, Bayamón PR 00960	787-474-8282	Privado
BAYAMÓN	BAYAMÓN	SAN JUAN	Centro Médico Correccional de Bayamón	Hospital	18.417786	-66.148071	Carr. 5, Ave. Central Juanita Final, Bayamón, PR 00960	939-225-2400	Estado
BAYAMÓN	BAYAMÓN	SAN JUAN	Hosp Universitario Dr Ramon Ruiz Arnau	Hospital	18.3676	-66.1541	Ave. Laurel, 100, Urb. Santa Juanita, Bayamón, PR 00956	787-787-5151	Departamento de Salud
CATAÑO	BAYAMÓN	SAN JUAN	CDT Eulalia Kuilan	CDT	18.428	-66.138	Carr. 5, Km. 2.8, Edificio Dr. Job Pandujas, Cataño, PR	787-788-2521	Municipal
COMERÍO	BAYAMÓN	CAGUAS	Centro de Salud Familiar Menonita de Comerio	CDT	18.22307	-66.22329	Carr. 778, Km. 0.9, Sector Pasarel, Bo. Vega Redonda, Comerio, PR 00782	787-520-7151	Privado
COMERÍO	BAYAMÓN	CAGUAS	Salud Integral La Montaña, Inc. (SIM)	CDT/ FQHC (330)	18.22124	-66.22592	Carr. 167 Calle Georgetti 18, Int. 7, Comerio, PR 00782	787-875-3375	Privado
COROZAL	BAYAMÓN	VEGA BAJA	Centro de Diagnóstico y Tratamiento de Corozal	CDT	18.34273	-66.32075	Carr. 159, Km. 13.9, Corozal, PR 00783	787-859-3034	Municipal/ Privado
COROZAL	BAYAMÓN	VEGA BAJA	CDT Plaza Del Carmen Medical Services de Corozal	CDT	18.341697	-66.310581	Carr. 891, Km. 13, Plaza del Carmen #205, Corozal, PR	787-647-2545	Privado
COROZAL	BAYAMÓN	VEGA BAJA	Corporación del Fondo del Seguro del Estado de Corozal	CDT/CFSE	18.34225	-66.31245	Carr. 159, Km. 13.9 Barrio Pueblo, Desvío Norte, Corozal, PR	787- 859-0200 787- 859-0335	Corporación pública
COROZAL	BAYAMÓN	VEGA BAJA	Salud Integral La Montaña, Inc. (SIM)	CDT/ FQHC (330)	18.341077	-66.316433	Carr. 891, Km. 15.1, Pueblo, Corozal, PR	787-859-2560	Privado
DORADO	BAYAMÓN	VEGA BAJA	CDT Dorado Medical Complex	CDT	18.46074	-66.26633	Calle Méndez Vigo, 349, Dorado, PR 00646	787-647-2545	Privado
DORADO	BAYAMÓN	VEGA BAJA	CDT Dorado Community Health	CDT	18.46303	-66.26961	Carr. 698, Bo. Mameyal, Dorado, PR 00646	787-796-3330	Departamento de Salud / Privado

ANÁLISIS DE AMENAZAS, VULNERABILIDAD Y RIESGO 2018-2022

ANEJO: REGIÓN BAYAMÓN

DORADO	BAYAMÓN	VEGA BAJA	Atlantis Renal Centre of Dorado	Dialysis Clinic	18.4589	-66.2824	Ave. Jose Efront Esq., Paseo Del Plata Shopping Village, Dorado, PR 00646	939-225-2050	Privado
DORADO	BAYAMÓN	VEGA BAJA	Sabanera Health Dorado Doctors' Center Hospital Orlando Health	Hospital	18.4541685	-66.2844484	Carr. 696, Dorado, PR 00646	787-625-5050	Privado
NARANJITO	BAYAMÓN	CAGUAS	Centro De Salud Integral De Naranjito	CDT/ FQHC (330)	18.303	-66.2434	Carr. 167, Bo. Achioté, Sector El Desvío de Naranjito Hacia Aguas Buenas, Naranjito, PR	787-869-1290	Privado
NARANJITO	BAYAMÓN	CAGUAS	FKC Naranjito	Dialysis Clinic	18.3011	-66.2537	Carr. 164, Km. 6.9, Bo. Achioté, Naranjito, PR	787-869-0622	Privado
OROCOVIS	BAYAMÓN	VEGA BAJA	Salud Integral La Montaña, Inc. (SIM) de Orocovis	CDT/ FQHC (330)	18.22691	-66.39429	Carr. 155, Ave. Luis Muñoz Marín, Sector El Desvío, Orocovis, PR	787-867-6010	Privado
TOA ALTA	BAYAMÓN	VEGA BAJA	CDT Toa Alta III: Salud Integral en la Montaña, Inc. (SIM)	CDT/ FQHC (330)	18.38943	-66.24811	Calle Barceló, 16, Toa Alta, PR 00953	787-870-3322	Privado
TOA ALTA	BAYAMÓN	VEGA BAJA	Toa Alta I: Salud Integral en La Montaña, Inc. (SIM)	FQHC (330)	18.3877538	-66.24958208	Calle Luis Muñoz Rivera 86, Toa Alta, PR 00953	787- 870-0008	Privado
TOA ALTA	BAYAMÓN	VEGA BAJA	Toa Alta II: Salud Integral en la Montaña, Inc. (SIM)	FQHC (330)	18.387818	-66.249595	Carr. 165 km.4.5, Bo. Quebrada Cruz, Toa Alta, PR 00953	787- 545-8808	Privado
TOA BAJA	BAYAMÓN	SAN JUAN	CDT Centro de Servicios Médicos de Levittown	CDT	18.43726	-66.17245	Calle Lizzie Graham, HF 16, Levittown, Toa Baja, PR 00949	787-795-2935	Privado
TOA BAJA	BAYAMÓN	SAN JUAN	Metro Pavía Clinic (Toa Baja)	CDT	18.438953	-66.195304	Ave. Saban Seca Int. 867 Km. 2.2 Toa Baja, PR 00951	787-784-1782	Privado
TOA BAJA	BAYAMÓN	SAN JUAN	Atlantis Renal Centre of Toa Baja	Dialysis Clinic	18.4404	-66.1651	Ave. Comerío, 600, Levittown, Toa Baja, PR, 00949	787-939-2052	Privado
TOA BAJA	BAYAMÓN	SAN JUAN	Morovis Community Health Center - Toa Baja	FQHC (330)	18.39842	-66.20661	Carr. 863 Km. 1.0, T, Calle Alelí, Bo. Pájaros, Toa Baja, PR 00949	787-406-3009	Privado
VEGA ALTA	BAYAMÓN	VEGA BAJA	Centro de Medicina Primaria Vega Alta	CDT	18.413056	-66.326342	Calle Luis Muñoz Rivera, 3, Vega Alta PR 00692	787-883-0124	Privado
VEGA ALTA	BAYAMÓN	VEGA BAJA	Vega Alta Community Health	CDT/ FQHC (330)	18.41307	-66.32435	Carr 2, Km. 39.5 Vega Baja, PR 00693	787-270-3330	Departamento de Salud / Privado
VEGA ALTA	BAYAMÓN	VEGA BAJA	BMA/FMC Vega Alta	Dialysis Clinic	18.4152	-66.3299	Calle 1, Lote 2, Parque Industrial Vega Alta, Vega Alta, PR 00692	787-915-0550	Privado

ANÁLISIS DE AMENAZAS, VULNERABILIDAD Y RIESGO 2018-2022
ANEJO: REGIÓN BAYAMÓN

Apéndice D

Directorio de recursos de salud mental y servicios de apoyo

Salas Estabilizadoras			
Facilidad Hospitalaria	Teléfono	Población que Atiende	Servicio
Hospital Panamericano Cidra	(787) 739-5555	Adultos/Adolescentes	<p>Las salas estabilizadoras cuentan con un equipo multidisciplinario compuesto por trabajadores sociales, psicólogo, psiquiatras y personal de enfermería que se dedican a los pacientes, las 24 horas para estabilizarlos lo más pronto posible y regresarlos a su ambiente. Ofrecen servicios como:</p> <ul style="list-style-type: none"> ▪ Evaluación del paciente individual ▪ Terapia individual breve ▪ Terapia de grupo ▪ Terapia familiar ▪ Planificación del alta ▪ Identificación y planificación de la atención de bajada a través de consulta externa de psiquiatría ▪ Conexión de los pacientes a los recursos de apoyo comunitario.
Hospital Panamericano Auxilio Mutuo (NOVO)	(787) 523-1500 (787) 523-1501	Adultos con adicciones	
Hospital Panamericano Ponce (8vo piso Hospital Damas)	(787) 842-0045 (787) 842-0047	Adultos	
Clínica Multidisciplinaria Auxilio Mutuo- INSPIRA	(787) 704-0705	Menores y adultos	
Hospital CIMA Menonita Aibonito	(787) 714-2462	13 años en adelante	
Hospital Inspira Ponce	(787) 709-4130	Adultos	
Hospital San Juan Capestrano / CDT de Naguabo 24/7	(787) 760-0222 (787) 874-3152 (787) 874-7097	Menores 13 - 17 años y adultos	
Hospital de Psiquiatría Estatal Río Piedra	(787) 746-4662	18 años en adelante	
Hospital Metro Pavía Utuado	(787) 933-1100	Adultos	
Hospital Metro Pavía Cabo Rojo	(787) 851-0833	Adultos	
Hospital Metro Pavía Hato Rey	(787) 641-2323	Adultos	
Hospital Metro Pavía Yauco	(787) 856-1000	Adultos	
San Jorge Children's and Women's Hospital	(787) 727-1088/ (787) 752-4453	Menores 5 - 17 años	

ANÁLISIS DE AMENAZAS, VULNERABILIDAD Y RIESGO 2018-2022
ANEJO: REGIÓN BAYAMÓN

Centros de Buprenorfina		
Facilidad	Teléfono	Servicio
Hospital Menonita CIMA - Aibonito	(787) 714-2462	<p>Los centros de buprenorfina tienen como meta principal que la persona logre reintegrarse a la comunidad de forma productiva sin que tenga la necesidad del uso de sustancias ilegales o nocivas a su salud y tenga calidad de vida.</p> <p>Dentro del programa se evalúa y apoya al paciente durante las etapas de inducción, estabilización y mantenimiento del tratamiento. Se les ofrece apoyo multidisciplinario adecuado.</p>
Servicios de Salud Primarios de Barceloneta, Inc.	(787) 846-4412	
Iniciativa Comunitaria, Programa Pitirre de Bayamón	(787) 338-8383	
Continuum Mental Care Corp. - Fajardo	(787) 860-3558	
Programa Nuevo Amanecer - Municipio de Bayamón	(787) 798-3330	
Proyecto Oasis de Amor, Inc. (Clínica Buprenorfina) - Bayamón	(787) 780-5511	
Centro de Salud Conductual Menonita CIMA - Caguas	(787) 296-9776	
Centro de Salud Conductual Menonita CIMA - Guayama	(787) 296-9777	
Concilio de Salud Integral Loíza, Inc. - Loíza	(787) 876-2042	
Migrant Health Center, Inc. - Mayagüez	(787) 831-5800	
Hogar Compromiso de Vida I Iniciativa Comunitaria - San Juan	(787) 250-8629	
Morovis Community Health Center, Inc.	(787) 862-3000	
Centro de Salud Conductual Menonita - Orocovis	(787) 714-2462	
Centro Ambulatorio de Desintoxicación y Enlace de PR - Ponce	(787) 928-7900	
Med Centro Inc. - Ponce	(787) 843-9393	
Costa Salud Community Health Centers, Inc. - Rincón	(787) 823-5500	
Continuum Mental Care Corp. - CDT Río Grande	(787) 903-2877	
Concilio de Salud Integral Loíza, Inc. - Río Grande	(787) 876-2042	
HPM Foundation, Inc. - San Juan	(787) 268-4171	
Hogar Santísima Trinidad, Inc. - Toa Alta	(787) 799-1977	
Continuum Mental Care Corp. – Vieques	(787) 903-2878	

ANÁLISIS DE AMENAZAS, VULNERABILIDAD Y RIESGO 2018-2022
ANEJO: REGIÓN BAYAMÓN

Centros de Buprenorfina		
COSSMA Cidra	(787) 739-8182	
COSSMA Las Piedras	(787) 739-8182	
COSSMA Humacao	(787) 739-8182	
COSSMA San Lorenzo	(787) 739-8182	

Clínicas de Tratamiento Integral Asistido de Medicamento para Opiáceos	
Centro de Metadona - San Juan	San Juan
Correccional Bayamón 501	Bayamón
Complejo Correccional de Bayamón - Norte	Bayamón
Complejo Correccional de Bayamón - Sur	Bayamón
Centro de Metadona	Cayey
Centro de Metadona	Caguas
Centro de Metadona	Ponce
Carcel Máxima Ponce	Ponce
Complejo Correccional Las Cucharas Sgto. Pedro Joel Rodríguez Matos	Ponce
Centro de Metadona	Aguadilla
Clínica Satélite	Arecibo

Clínicas de Tratamiento Integral Asistido de Medicamento para Opiáceos (Unidades Móviles)	
Unidad Móvil Residencial Público Luis Llorens Torres	El Programa de Tratamiento con Metadona es parte integral de los servicios que ofrece la Administración Auxiliar de Tratamiento, desarrollado para atender las necesidades de las personas con trastornos de adicción a
Unidad Móvil Residencial Público Berwind	
Unidad Móvil de Coamo	

ANÁLISIS DE AMENAZAS, VULNERABILIDAD Y RIESGO 2018-2022
ANEJO: REGIÓN BAYAMÓN

Unidad Móvil de Mayagüez	opiáceos en un escenario ambulatorio. Estos ofrecen servicios con metadona que incluyen desintoxicación ambulatoria y mantenimiento.
---------------------------------	---

Centros de Rehabilitación Social	
Centro de Rehabilitación Social	Caguas
Centro de Rehabilitación Social	C. 9, Trujillo Alto, PR 00976

Centros de Servicios del CAVV		
Facilidad	Teléfono	Servicio
Línea de Ayuda 24/7	(787) 765-2029	El Centro Ayuda a Víctimas de Violación (CAVV) tiene como misión asistir a las personas sobrevivientes de agresión sexual y/o violencia doméstica con la prestación y coordinación de servicios médicos y psicosociales inmediatos. También, interceder para coordinar servicios de agencias de gobierno y comunitarias en apoyo a las personas sobrevivientes.
CAVV Fajardo	(787) 765-2029 Ext. 6390	
CAVV San Juan	(787) 765-2929 Ext. 5940	
CAVV Mayagüez	(787) 765-2029 Ext. 5761	
CAVV Arecibo	(787) 765-2929 Ext. 6321, 6354	
CAVV Ponce	(787) 290-3636 Ext. 5944	
CAVV Caguas	(787) 765-2929	

Programa de Oportunidades para Recuperación con Tratamiento Integrado (PORTI)		
Facilidad	Dirección y Teléfono	Servicio
Departamento de Psiquiatría de la Escuela De Medicina del Recinto De Ciencias Médicas	Ave. Barbosa San Juan, PR 00921 (787) 600-3115	Proyecto piloto para adolescentes y jóvenes adultos (de 16 a 35 años de edad) que hayan experimentado pensamientos y conductas inusuales o han comenzado a ver y/o escuchar cosas que otras personas creen que no existen.

ANÁLISIS DE AMENAZAS, VULNERABILIDAD Y RIESGO 2018-2022
ANEJO: REGIÓN BAYAMÓN

<p>Cuenta con:</p> <ul style="list-style-type: none"> ✓ Psiquiatras ✓ Psicólogos ✓ Trabajadores Sociales ✓ Coordinador de estudio y trabajo <p>Población: entre 16 y 35 años</p>	<p>Este programa ofrece cuidado médico basado en las necesidades del joven, le ayuda a encontrar empleo, ofrece apoyo a su familia, medicación de ser necesaria y entrevistas para monitorear los síntomas y proveer educación.</p>
--	---

Directorio Centros Pediátricos y Centros de Autismo (DSPR)		
Facilidad	Teléfono	Servicios
Centro Pediátrico Arecibo	(787) 765-2929 (787) 739-5555 Ext. 1246, 1247	Servicios clínicos, terapia física, terapia ocupacional, patología de habla y lenguaje, clínica de alimentación (disfagia), trabajo social, psicología, nutrición, coordinación de servicios, programa de epilepsia, servicios de apoyo a la familia, cernimiento y evaluación del trastorno del espectro de autismo (TEA).
Centro Pediátrico Bayamón	(787) 765-2929 Ext. 5566, 5407	Servicios clínicos, terapia física, terapia ocupacional, patología de habla y lenguaje, trabajo social, psicología, coordinación de servicios, clínica de alimentación (disfagia), servicios de apoyo a la familia, cernimiento y evaluación del trastorno del espectro de autismo (TEA).
Centro Pediátrico Caguas	(787) 704-7102 (787) 765-2929 Ext. 5480, 5581	Servicios clínicos, terapia física, terapia ocupacional, patología de habla y lenguaje, trabajo social, psicología, nutrición, coordinación de servicios, cernimiento y evaluación del trastorno del espectro de autismo (TEA), clínica de alimentación (disfagia), servicios de apoyo a la familia.
Centro Pediátrico Mayagüez	(787) 765-2929 Ext. 6001, 6002, 6003, 6004,	Servicios clínicos, terapia física, terapia ocupacional, patología de habla y lenguaje, trabajo social, psicología, coordinación de servicios, ortopedia, cernimiento y evaluación del trastorno del espectro de autismo (TEA), servicios de apoyo a la familia.
Centro Pediátrico Metropolitano	(787) 765-2929 Ext. 4821, 4818, (787) 763-0550 (787) 753-6815 (787) 777-3201 Ext. 7053 (787) 474-0333 ext. 4821, 4818,	Servicios clínicos, terapia física, terapia ocupacional, patología de habla y lenguaje, trabajo social, psicología, nutrición, coordinación de servicios, oftalmología, ortopedia, cirugía plástica, fisioterapia, urología, neurocirugía, audiología, servicios dentales, cernimiento y evaluación del trastorno del espectro de autismo (TEA), clínica de alimentación (disfagia), servicios de apoyo a la familia.

ANÁLISIS DE AMENAZAS, VULNERABILIDAD Y RIESGO 2018-2022
ANEJO: REGIÓN BAYAMÓN

Centro Pediátrico de Ponce	(787) 765-2929 Ext. 5681, 5680 (787) 522-6311 (787) 765-2929 Ext. 4630, 4631	Servicios clínicos, terapia física, terapia ocupacional, patología de habla y lenguaje, trabajo social, psicología, nutrición, coordinación de servicios, audiología, servicios dentales, cernimiento y evaluación del trastorno del espectro de autismo (TEA), clínica de alimentación (disfagia), servicios de apoyo a la familia.
Centro de Autismo de Puerto Rico	(787) 522-6311 (787) 765-2929 Ext. 4630, 4631, 4642	Servicios clínicos, terapia ocupacional, patología de habla y lenguaje, trabajo social, psicología, coordinación de servicios, cernimiento y evaluación del trastorno del espectro de autismo (TEA).
Centro Ponceño de Autismo	(787) 284-2900 (787) 284-2899	Evaluaciones diagnósticas, Evaluaciones del Habla y Lenguaje, Evaluaciones Disfagia, Evaluaciones de Terapia Ocupacional, Evaluaciones Psicológicas, Psicoeducativa, Psicométricas y Neuropsicológicas, Terapia Ocupacional, Terapia de Habla y Lenguaje, Terapia Psicológica, Terapia Psicosocial, Trabajo Social, Coordinación de Servicios.

INSPIRA Corporation		
Oficina	Dirección y Horario	Teléfono y Correo Electrónico
Manejo de Crisis INSPIRA	Centro de Operaciones: Caguas, PR Horario: 24/7	Línea de Crisis INSPIRA 1-800-284-9515 Línea de Servicio al Cliente: (787) 704-0705 Fax: 787-704-0870
INSPIRA Bayamón	Edificio Centurión, Carretera 2 km 11.8, Piso 3 Bayamón, PR (frente a Hospital Hermanos Meléndez) Lunes a viernes: 7:00am - 6:00pm	(787) 995-2700 receptbayamon@inspirapr.com
INSPIRA Caguas	Consolidated Mall, Anexo B-5 Ave. Gautier Benítez, Caguas, PR Lunes a viernes: 6:00am - 6:00pm	(787) 704-0705 receptcaguas@inspirapr.com
INSPIRA Carolina	Century Business Park, Local #23, Carretera 848 Carolina, PR (Antiguo CESCO) Lunes a viernes: 6:00am - 6:00pm	(787) 961-3990 yarroyo@inspirapr.com
INSPIRA Cidra	Calle Ramón Baldorioty de Castro #12, Cidra, PR Lunes a viernes: 7:00am a 5:00pm	(787) 704-0705 receptcidra@inspirapr.com

ANÁLISIS DE AMENAZAS, VULNERABILIDAD Y RIESGO 2018-2022
ANEJO: REGIÓN BAYAMÓN

INSPIRA Coamo	Coamo Plaza Shopping Center Carretera 153 Km 13.7 Coamo, PR Lunes a viernes: 6:00am a 6:00pm	(787) 961-3991 jsanchez@inspirapr.com
INSPIRA Culebra	Calle William Font, Final, Culebra, PR (en el CDT) Miércoles de 8:30am a 3:30pm y 4to viernes del mes 8:30am a 3:30pm	(787) 704-0705
INSPIRA Guayama	La Fuente Town Center Calle Marginal 706, Guayama, PR Horario: lunes a viernes: 6:00 am a 6:00 pm	(787) 961-3993 jcollazo@inspirapr.com
INSPIRA Humacao	Ave. Font Martelo, Centro Comercial Local 3 y 4 Humacao, PR (al lado de Me Salvé) Lunes a viernes: 7:00am a 5:00pm	(787) 704-0705 recephumacao@inspirapr.com
INSPIRA Hato Rey	Ave. Hostos # 431 y 435, Hato Rey, PR Lunes a viernes: 7:00am - 6:00pm	(787) 753-9515 recephostos435@inspirapr.com
INSPIRA Rio Grande	Carretera 3, km 23.9, Industrial Park Las Flores Rio Grande, PR Lunes a viernes: 6:00am a 6:00pm	(787) 961-3978 alserrano@inspirapr.com
INSPIRA Yauco	Calle Comercio #55, Yauco, PR Lunes a viernes: 7:00am a 5:00pm	(787) 704-0705 recepauco@inspirapr.com

Clínicas APS Health			
Municipio	Dirección	Teléfono	Servicios
Aguadilla	Plaza del Mar Carretera 107, Km 2.3 Aguadilla	(787) 641-9133	Su equipo multidisciplinario está integrado por: Psiquiatras de Adultos y de Niños y Adolescentes; Psicólogos; Trabajadores Sociales;
Arecibo	Avenida José de Diego #108 Arecibo, Puerto Rico	(787) 641-9133	
Bayamón	Plaza Tropical Carretera 167, Forest Hills, Bayamón	(787) 641-9133	
Caguas	Edificio Angora, Ave. Gautier Benítez, Villas #162, Caguas	(787) 744-2710	

ANÁLISIS DE AMENAZAS, VULNERABILIDAD Y RIESGO 2018-2022
ANEJO: REGIÓN BAYAMÓN

Carolina	Carolina Shopping Court PR #3 Km. 9.6, Carolina	(787) 532-6805	Consejeros en Adicción; Médicos Generalistas; y Profesionales de Enfermería. Sobre 200 profesionales de salud a su disposición. En una sola visita, podemos ofrecer varios servicios, atendiendo así la urgencia que ameritan los pacientes.
Culebra	Calle William Fontarosa Culebra, PR 00775	(787) 641-0773	
Cidra	Berrios Shopping Center Carr.172, Ramal 787 Barrio Bayamón, Cidra	(787) 714-3212	
Guayama	Carretera 3, km. 135.1 Local 9-I-10 Guayama, Puerto Rico	(787) 866-9009	
Humacao	Plaza Mall Humacao Carretera #3, km.82 Bo. Río Abajo	(787) 248-1302	
Manatí	CDT César Rosa Febles, Edificio Anejo Piso2 SR 2, Km 50 Manatí, 00674	(787) 638-7475	
Mayagüez	Ave. De Hostos, Edificio Office Park Suite 406 (4to piso), Mayagüez, 00680	(787) 641-0773	
Moca	Moca Professional Plaza PR111 Int PR 110 Km 14.5 Moca, PR 00676	(787) 818-2600	
Naranjito	Mercado Plaza PR 152 Km14.6 Bo Cedro Abajo Naranjito, PR 00719	(787) 641-9133	
Orocovis	Carretera 155 km. 30.8 Bo. Gato, Orocovis	(787) 867-0053	
Ponce	Calle Concordia 8118 Ponce, Puerto Rico	(787) 641-0773	
San Juan	Edificio VIG Tower Piso 1 Ave. Ponce de León #1225, Santurce	(787) 721-5393	
Toa Baja	Carretera 867, Km 2.2 Bo. Sabana Seca, Toa Baja, PR	(787) 784-2300	
Yauco	Centro Profesional del Sur Carretera 121, Km. 13.3 Sector Cuatro Calles, Yauco	(787) 641-9133	

Servicios de Alcance Comunitario (enfocado) en Atención en SMC		
Facilidades	Teléfono	Contacto
Salud Integral de la Montaña (SIM)	(787) 739-5555	-
Fundación Acción Social “El Shaddai”	(787) 276-5000	-
Taller Salud - Loíza	(787) 876-3440	info@tallersaludpr.org https://www.tallersalud.com/

ANÁLISIS DE AMENAZAS, VULNERABILIDAD Y RIESGO 2018-2022
ANEJO: REGIÓN BAYAMÓN

Familias CAPACES Inc.	(787) 708-9093	familiascapaces@gmail.com https://www.familiascapaces.org/
Proyecto Patria	(787) 766-5000	proyecto.patria@upr.edu
La Alianza para la Paz Social (Alapás)	+1 (888) 631-5528	centroayuda@gmail.com https://www.alapas.org/contacto
Hogar Ruth – Vega Alta	(787) 883-1884	info@hogarruth.com https://hogarruth.com/
Escuela de Medicina de Ponce	(787) 812-2525	-
Clínica Universidad Interamericana de Servicios Psicológicos	(787) 250-1912 Ext. 2441	jrodriguezq@intermetro.edu
Clínica Albizu - San Juan (UCA)	(787) 725-6500	https://www.albizu.edu/clinic
Hogar CREA Martin González	(787) 725-6500 (787) 769-0299	-
Instituto del Hogar Celia y Harris Bunker, Inc.	(787) 679-0385	-
Nar-Anon (recurso para familiares afectados/problemáticas por la adicción ajena)	Línea de Emergencia: (787) -281-8243	http://www.naranonpr.org
Rehaciendo Comunidades con Esperanza, Iglesia Metodista de Puerto Rico (IMPR)	(787) 765-3195	info@rehace.org
Hogar Nueva Mujer Santa María de la Merced (zona este central)		http://www.hogarnuevamuier.org
Clínicas de Tratamiento Integral Asistido de Medicamentos de Aguadilla, Cayey y Ponce (ASSMCA)		-
Hogar Clara Lair – Hormigueros (atiende región de Mayagüez para apoyo psicosocial en tribunales de esa región)	(787) 839-3075	-
Centro de Sanación Integral – Aibonito	(787) 735-1666	-

ANÁLISIS DE AMENAZAS, VULNERABILIDAD Y RIESGO 2018-2022
ANEJO: REGIÓN BAYAMÓN

Facilidades de Atención Discapacidad Intelectual en Puerto Rico			
Facilidades	Teléfono	Contacto	Servicios
Instituto Pedagógico de Puerto Rico	(787) 783-5431	info@ipprpr.org	Proveer un cuidado digno y de calidad a adultos mayores con discapacidad intelectual, procurando el desarrollo máximo de sus capacidades y la tranquilidad de sus familias
Instituto Pre-Vocacional e Industrial de Puerto Rico, Inc. (IPVI)	(787) 879-3300	ipvipr@yahoo.com	El IPVI tiene como fin primordial ofrecer servicios gratuitos a niños y jóvenes mental y/o físicamente impedidos de escasos recursos económicos, quienes no poseen otro medio para su rehabilitación.
Centro de Estimulación Basal y Recreación Pasiva para Adultos con Impedimentos Significativos (Proyecto CEBRAIS)	(787) 832-7460 (787) 464-1337	ampi.Mayagüez@gmail.com	En estas facilidades, ubicadas en el Parque Industrial Guanajaibo, se les proveen terapias sensoriales y recreativas que promueven su adaptación a la comunidad, interacción social y desarrollo de destrezas de vida independiente.
Consejo Estatal sobre Deficiencia en Desarrollo	(787) 722-0590	comite.ejecutivo.cedd@gmail.com	

ANÁLISIS DE AMENAZAS, VULNERABILIDAD Y RIESGO 2018-2022
ANEJO: REGIÓN BAYAMÓN

Colegio de Educación Especial y Rehabilitación Integral, Inc. (CODERIPR)	(787) 765-6147	-	La misma está compuesta por cinco padres y ocho ciudadanos prominentes de la comunidad. Se ofrecen servicios de Educación Especial, Terapia del Habla y Lenguaje, Terapia Ocupacional, Terapia Psicológica, Educación Física Adaptada, Natación, Movimiento Creativo, Adiestramiento Vocacional, Transición, Vida Independiente y ubicación de empleo.
S.E.R. de Puerto Rico (Sociedad de Educación y Rehabilitación)	San Juan (787) 767- 6710 Ponce (787) 813-1972 Ceiba (787) 719-5444	Info@serpr.org	Este programa provee servicios médicos, terapéuticos, y educativos excepcionales a personas con discapacidad para que desarrollen su máximo potencial. Cuentan con psicólogos, terapeutas, maestros y asistentes aseguran el ambiente ideal para los servicios de rehabilitación y educación.

Servicios de Alcance Comunitario		
Facilidad	Teléfono	Servicios
CENTRO DE APOYO PARA VÍCTIMAS DEL CRIMEN (CAVIC) Universidad Interamericana de Puerto Rico Contacto: Stephanie Figueroa, Directora	(787) 763-3667	Servicios: Apoyo a víctimas del crimen. Trabajo social, consejería, psicología, enfermería y asistencia legal. Cuentan con personal de seguridad y transportación para participantes sin vehículo.
CAVIC Mayagüez Universidad Interamericana San Germán (8:00am-7:00pm)	(787) 264-1912 Ext. 7358	Trabajo social, consejería, enfermería, psicología, asesoría legal e intercesores (x) legales para víctimas del crimen. Servicio de transportación para participantes.

ANÁLISIS DE AMENAZAS, VULNERABILIDAD Y RIESGO 2018-2022
ANEJO: REGIÓN BAYAMÓN

<p>CENTRO DE SERVICIOS PSICOLÓGICOS NUEVA VIDA Pontificia Universidad Católica de Puerto Rico, Recinto de Arecibo, Encargada: Doraliz Ortiz Reyes</p>	<p>(787) 881-1212 Ext. 6072, 6103, 6106</p>	<p>SERVICIOS DE CONSEJERÍA, PSICOLOGÍA Y GRUPOS DE APOYO DIRECTORIO DE SERVICIOS A MUJERES 16. Además, ofrecen terapia psicológica a mujeres y a sus hijos (x) sobrevivientes de violencia doméstica y/o agresión sexual, incluyendo maltrato a menores. Ofrecen psicoeducación y realizan evaluaciones psicológicas.</p>
<p>OFICINA DE PROMOCIÓN Y DESARROLLO HUMANO, INC. (OPDH) Angelica Flores, Directora</p>	<p>(787) 817-6951 (787) 817-6954 (787) 817-6955</p>	<p>Consejería, grupo de apoyo, trabajo social para sobrevivientes de violencia de género de Arecibo y pueblos adyacentes.</p>
<p>GRUPO DE APOYO MUJERES ESPECIAL Contacto: María Mercado Pueblo: Lares</p>	<p>(787) 299-6876</p>	<p>Grupo comunitario que ofrece apoyo a toda persona víctima de violencia doméstica o agresión sexual.</p>
<p>PROGRAMA VIOLENCIA DOMÉSTICA Universidad Carlos Albizu</p>	<p>(787) 725-6500 Ext. 1201, 1202, 1203, 1117 (para citas a todas las clínicas y cernimiento)</p>	<p>Ambulatorio de evaluación, psicoterapia y consejería en el área de San Juan. Terapia de familia, individual y parejas.</p>
<p>APOYO FAMILIAR A NIÑOS Y ADULTOS (AFANA) Pueblo: Gurabo</p>	<p>(787) 737-7636</p>	<p>Grupo de apoyo, orientación, consejería psicológica a madres e hijos(x), resocialización masculina y femenina.</p>
<p>CENTRO DE SERVICIOS COMUNITARIOS VIDA PLENA, INC.</p>	<p>(787) 292-0420 (787) 760-3366</p>	<p>Psicológicos individuales, de pareja y familiares. Grupo de apoyo, trabajo social clínico, manejo de casos, intercesoría (x) legal para residentes del área metro y pueblos circundantes</p>
<p>ESCAPE, CENTRO DE FORTALECIMIENTO FAMILIAR.</p>	<p>Teléfonos Oficinas Regionales: San Juan: (787) 287-6161 Gurabo: (787) 737-1111 (787) 737-5918</p>	<p>Intervención, tratamiento y prevención del maltrato a menores y violencia familiar.</p>

ANÁLISIS DE AMENAZAS, VULNERABILIDAD Y RIESGO 2018-2022
ANEJO: REGIÓN BAYAMÓN

	San Germán: (787) 264-6161 (787) 264-6163	
INSTITUTO DE INVESTIGACIÓN PSICOLÓGICA (IPSI) Universidad de Puerto Rico	(787) 764-0000 Ext. 87635 (787) 763-3965	Servicios psicológicos ambulatorios en el área de San Juan.
INSTITUTO DE ORIENTACIÓN Y TERAPIA FAMILIAR (INOTEF)	(787) 746-5756 (787) 743-5702	Servicios: Psicoterapia de pareja y familia, niñas(o) y adolescentes, adulto, evaluaciones psicológicas y psicométricas en el área de Caguas.
PONCE SCHOOL OF MEDICINE	(787) 840-6600, (787) 840-2575 ext. 2303, 2127, 2504	Programa CIPTVI (Prevención y Tratamiento de la Violencia), Programa CAPSI (Ayuda Psicológica y Servicios Integrales). Adolescente embarazadas-MECA (menores en contra del abuso), re-educación, orientación agresores y MAS (Menores Abusados Sexualmente).

Sistema de San Juan Capestrano			
Facilidades	Dirección	Teléfono	Servicios
Clínica Bayamón	Metro Medical Center Tower A Suite 103 1995 Carr # 2 Bayamón, PR 00959	(787) 740-7771 (787) 251-3440	El Hospital San Juan Capestrano es un centro psiquiátrico privado para estadias cortas que cuenta con 172 camas y está ubicado en el área metropolitana de San Juan, Puerto Rico. Este centro ofrece hospitalización para servicios agudos para adultos y adolescentes que luchan con una serie de trastornos de salud mental y con preocupaciones
Clínica de Humacao	128 Calle Font Martelo (este) Esquina Ramón Gómez Humacao, PR 00791	(787) 850-8382	
Clínica de Carolina	Iturregui Plaza Shopping Center Suite # 17 1135 65th Infantry Ave. Río Piedras, PR 00924	(787) 769-7100	
Clínica de Mayagüez	Medical Emporium Building 351 Av. Eugenio María de Hostos, Suite 104 Mayagüez, PR 00682	(787) 265-2300 (787) 265-2381	

ANÁLISIS DE AMENAZAS, VULNERABILIDAD Y RIESGO 2018-2022
ANEJO: REGIÓN BAYAMÓN

Clínica de San Juan	Carr. 877. 1.6, Camino Las Lomas, San Juan En los predios del Hospital	(787) 625 -2940	relacionadas al abuso de sustancias.
Clínica de Caguas	Ave. Jose Mercado Esq. Cristóbal Colon Frente a la Comandancia de la Policía Caguas, PR 00725	(787) 745-0190	
Clínica de Hatillo	Galería Del Norte 549 Calle del Mar, Suite 301 Hatillo, PR 00659	(787) 878-0742 (787) 878-1471	
Clínica de Manatí	Carr. 149 km. 7.5 Bo. Río Arriba Saliente Manatí, PR 00674	(787) 884-5700	
Clínica de Hospitalización Parcial de Ponce	Carretera 506, Sector Cotto Laurel 2do Piso Plaza San Cristóbal	-	

ANÁLISIS DE AMENAZAS, VULNERABILIDAD Y RIESGO 2018-2022
ANEJO: REGIÓN BAYAMÓN

Esta página ha sido dejada en blanco intencionalmente.

DEPARTAMENTO DE
SALUD

