

Análisis de Amenazas, Vulnerabilidad y Riesgo 2018-2022

REGIÓN ARECIBO



DEPARTAMENTO DE
SALUD



ANÁLISIS DE AMENAZAS, VULNERABILIDAD Y RIESGO 2018-2022
ANEJO: REGIÓN ARECIBO

Este documento es sufragado con fondos provenientes de la propuesta número 5NU90TP922003 del Programa de Preparación de Emergencias en Salud Pública (*Public Health Emergency Preparedness*, PHEP) de los Centros para el Control y Prevención de Enfermedades (CDC, por sus siglas en inglés) y la Administración para la Preparación y Respuesta Estratégica (ASPR, por sus siglas en inglés).

El Departamento de Salud permite a los lectores copiar y distribuir el material en cualquier medio o formato, con fines no comerciales y siempre y cuando se dé atribución a la agencia creadora usando la siguiente cita sugerida:

Cita sugerida: Departamento de Salud. (2023). Análisis de Amenazas, Vulnerabilidad y Riesgo de los Sistemas de Salud Pública, Servicios Médicos y Salud Mental de Puerto Rico: 2018-2022. Anejo: Región Arecibo. Oficina de Preparación y Coordinación de Respuesta en Salud Pública. San Juan, Puerto Rico.

Los datos relacionados al perfil sociodemográfico fueron actualizados según la Encuesta sobre la Comunidad Americana, Estimaciones de 5 años de 2017-2021 de la Oficina del Censo de EE. UU.

Este documento es sólo de carácter informativo y se desarrolló basado en la información disponible al momento de realizar el análisis. La información provista puede estar sujeta a cambios y no sustituye ninguna legislación, jurisprudencia, orden ejecutiva, reglamentos y/o normas aplicables a las agencias de gobierno.

Aclaración sobre lenguaje inclusivo: En este documento se utilizará el género gramatical masculino para referirse a diversos colectivos [por ejemplo, trabajadores y trabajadoras; hombre, mujer, queer, intersexuales...] sin que esto suponga un lenguaje sexista y excluyente. El Departamento de Salud de Puerto Rico ha tomado precauciones para verificar la información contenida en el presente documento.

Para someter cualquier comentario, interrogante o sugerencia, favor escribir a prdoheoc@salud.pr.gov

Tabla de contenido

Lista de acrónimos	7
I. Introducción.....	9
II. Perfil de la región de Arecibo.....	11
A. Perfil sociodemográfico.....	11
1. Natalidad	15
2. Vulnerabilidad poblacional.....	15
3. Vulnerabilidad socioeconómica	30
4. Vulnerabilidad geográfica ambiental.....	35
B. Indicadores de salud a nivel isla	37
1. Mortalidad.....	37
2. Morbilidad.....	39
3. Condiciones crónicas	43
III. Recursos del sistema de salud.....	44
A. Sistema de salud	44
B. Recursos de salud pública.....	45
C. Recursos de servicios médicos	46
1. Facilidades de servicios de salud de la región de Arecibo	46
2. Coalición de servicios de salud	53
3. Profesionales de la salud	54
4. Otros recursos.....	60
D. Recursos de salud mental	63

Apéndices

Apéndice A: Mapa de las siete regiones del Departamento de Salud	69
Apéndice B: Directorio de teléfonos de emergencia, servicios y orientación.....	71
Apéndice C: Directorio regional de facilidades de salud.....	75
Apéndice D: Directorio de recursos de salud mental y servicios de apoyo.....	79

Figuras

Figura 1: Amenazas con mayor probabilidad de ocurrencia y de mayor severidad.	9
---	---

Figura 2: Pirámide poblacional de región de Salud de Arecibo (2021).	13
Figura 3: Sistema de salud de Puerto Rico.	44
Figura 4: Cantidad y distribución de voluntarios del Cuerpo de Reserva Médica de PR. 59	

Mapas

Mapa 1: Municipios de la región de Salud de Arecibo.	11
Mapa 2: Población de la región de Salud de Arecibo por municipio.	12
Mapa 3: Distribución de personas sin hogar identificadas por municipio por el CoC PR-502 y datos porcentuales de los 10 municipios con mayor cantidad de personas sin hogar. ..	23
Mapa 4: Distribución de personas sin hogar identificadas por municipio por el CoC PR-503 y datos porcentuales de los 15 municipios con mayor cantidad de personas sin hogar. ..	24
Mapa 5: Vulnerabilidad geográfica-ambiental de Puerto Rico.	35
Mapa 6: Distribución de facilidades de salud en la región Arecibo del DS.	49
Mapa 7: Facilidades de salud ubicadas en zonas de riesgo en la región Arecibo del DS. 50	
Mapa 8: Farmacias en Puerto Rico y las regiones del Departamento de Salud.	52
Mapa 9: Cantidad de laboratorios en Puerto Rico por municipio.	53
Mapa 10: Distribución de hospitales portátiles, FMS y CHEMPACKS.	61
Mapa 11: Aeropuertos, muelles y helipuertos en Puerto Rico.	62
Mapa 12: Distribución de facilidades que atienden emergencias psiquiátricas en PR.	64
Mapa 13: Centros de tratamiento para abuso de sustancias en Puerto Rico.	65
Mapa 14: Centros de Metadona en Puerto Rico.	65
Mapa 15: Centros de Buprenorfina en Puerto Rico.	66

Tablas

Tabla 1: Perfil sociodemográfico de la región de salud de Arecibo.	10
Tabla 2: Perfil de los principales recursos de salud de la región de salud de Arecibo.	10
Tabla 3: Distribución poblacional por sexo de la región de Salud de Arecibo.	13
Tabla 4: Distribución poblacional por edad en la región de Arecibo del DS.	14
Tabla 5: Descripción de natalidad en la región de Arecibo del Departamento de Salud. .	15
Tabla 6: Distribución poblacional de algunos grupos con necesidades de acceso y	

ANÁLISIS DE AMENAZAS, VULNERABILIDAD Y RIESGO 2018-2022
ANEJO: REGIÓN ARECIBO

funcionales en la región de Arecibo del Departamento de Salud.....	17
Tabla 7: Tipos de discapacidades y definición que utiliza la Encuesta Americana de la Comunidad - Estimados a 5 años 2017-2021, de la Oficina del Censo de los EE.UU.	18
Tabla 8: Distribución de la población no institucionalizada con discapacidad por tipo de discapacidad en la región de Arecibo del Departamento de Salud.	18
Tabla 9: Datos de emPOWER que incluyen beneficiarios de Medicare y la cantidad de reclamaciones de servicios esenciales de salud y equipos médicos asistivos dependientes de electricidad y equipo médico duradero en la región de Arecibo del DS.	20
Tabla 10: Datos de emPOWER que incluyen beneficiarios de Medicare por tipo de equipo dependiente de electricidad o equipo médico duradero en la región de Arecibo del DS. .	21
Tabla 11: Matrícula de instituciones educativas públicas y privadas en Puerto Rico.	25
Tabla 12: Instituciones de adultos mayores en Puerto Rico y regiones de Salud.	26
Tabla 13: Hogares de menores en Puerto Rico y a través de las regiones de Salud.....	27
Tabla 14: Instituciones Correccionales en la región de Salud de Arecibo.	28
Tabla 15: Descripción de la cobertura de seguro médico en la región Arecibo del DS. ...	29
Tabla 16: Descripción de vivienda e ingresos en los hogares de la región de Arecibo. ...	32
Tabla 17: Descripción del nivel de escolaridad en la región de Arecibo.....	34
Tabla 18: Vulnerabilidad geográfica ambiental de la región de Arecibo en municipios costeros y en zona montañosa.	36
Tabla 19: Causas de muerte en la región de Arecibo (2020).	38
Tabla 20: Condiciones de salud asociadas a las amenazas bajo estudio.	40
Tabla 21: Frecuencia de reclamaciones al plan Vital relacionadas a condiciones crónicas durante el periodo bajo estudio 2016 y 2020 en municipios de la región de Arecibo.....	41
Tabla 22: Capacidad de camas en hospitales de Puerto Rico y las regiones del Departamento de Salud.	48
Tabla 23: Facilidades de salud ubicadas en zonas de riesgo en la región Arecibo del Departamento de Salud.	51
Tabla 24: Profesionales de la salud activos en Puerto Rico.	55
Tabla 25: Médicos activos en Puerto Rico.....	57
Tabla 26: Hospitales psiquiátricos y facilidades de cuidado agudo a corto plazo.....	63

ANÁLISIS DE AMENAZAS, VULNERABILIDAD Y RIESGO 2018-2022
ANEJO: REGIÓN ARECIBO

Esta página ha sido dejada en blanco intencionalmente.

Lista de acrónimos

ASES	Administración de Servicios de Salud Puerto Rico
ASPR	<i>Administration for Strategic Preparedness and Response</i>
ASSMCA	Administración de Servicios de Salud Mental y Contra la Adicción
BiPap	<i>Bilevel Position airway pressure</i>
CAVV	Centro de Ayuda a Víctimas de Violación
CDC	<i>Centers for Disease Control and Prevention</i>
CDT	Centro de Diagnóstico y Tratamiento
CMS	<i>Centers for Medicare & Medicaid Services</i>
CoC	<i>Continuum of Care Assistance Program</i>
COSSMA	Corporación de Servicios de Salud y Medicina Avanzada
COVID-19	<i>Coronavirus Disease 2019</i>
CPAP	<i>Continuous Positive Airway Pressure</i>
CPTET	Centro de Prevención y Tratamiento de Enfermedades Transmisibles
DS	Departamento de Salud
DSPR	Departamento de Salud de Puerto Rico
EMD	Equipo Médico Duradero
FDA	<i>Food and Drug Administration</i>
FQHC	<i>Federally Qualified Health Center</i>
HCC	<i>Healthcare Coalitions</i>
HHS	<i>Department of Health and Human Services</i>
HPSA	<i>Health Professional Shortage Area</i>
HRSA	<i>Health Resources and Services Administration</i>
HRVA	<i>Hazard Risk and Vulnerability Assessment</i>
MRCPR	<i>Medical Reserve Corps of Puerto Rico</i>
MUA/P	<i>Medically Underserved Area/Population</i>
NICU	<i>Neonatal Intensive Care Unit</i>
NIMS	<i>National Incident Management System</i>

ANÁLISIS DE AMENAZAS, VULNERABILIDAD Y RIESGO 2018-2022
ANEJO: REGIÓN ARECIBO






NMEAD	Negociado para el Manejo de Emergencias y Administración de Desastres
Non-PRASA	Non-Puerto Rico Aqueduct and Sewer Authority
OB/GYN	<i>Obstetrics and Gynecology</i>
OMS	Organización Mundial de la Salud
PAS	Primera Ayuda Sicosocial
PICU	<i>Pediatric Intensive Care Unit</i>
PHEP	<i>Public Health Emergency Preparedness</i>
POD	<i>Point of Dispensing</i>
SARAFS	Secretaría Auxiliar para la Reglamentación y Acreditación de Facilidades de Salud
VIH/SIDA	Virus de Inmunodeficiencia Humana/ Síndrome de Inmunodeficiencia Adquirida

I. Introducción

Las emergencias o desastres producidos por amenazas de origen natural o humano pueden ocurrir en cualquier lugar del mundo en cualquier momento. Estos eventos no son del todo predecibles, y cuando ocurren provocan una demanda inmediata de los recursos de salud pública, servicios médicos y de salud mental para satisfacer las necesidades de las partes afectadas por el desastre. Un aspecto importante que se debe considerar en las actividades de preparación ante emergencias es el **Análisis de Amenazas, Vulnerabilidad y Riesgo de los Sistemas de Salud Pública, Servicios Médicos y Salud Mental de Puerto Rico: 2018-2022** (*Hazards & Risk Vulnerability Assessment*, HRVA, por sus siglas en inglés).

El Análisis de Amenazas, Vulnerabilidad y Riesgos realizado en el periodo 2018-2022 determinó que las amenazas con mayor probabilidad de ocurrencia en Puerto Rico y de mayor severidad son las siguientes: Huracán; Pandemia de influenza; Terremoto; Epidemia arboviral y Polvo del Sahara/Ola de calor. La **Figura 1** se muestran los resultados del análisis en el contexto de la probabilidad de ocurrencia y la severidad de las consecuencias para cada una de estas amenazas.

Figura 1: Amenazas con mayor probabilidad de ocurrencia y de mayor severidad.

 Huracanes	 Pandemia	 Terremoto	 Epidemia Arboviral	 Polvo del Sahara / Ola de Calor
Probabilidad de Ocurrencia				
3.9	3.3	3.3	3.6	3.6
Severidad de las Consecuencias				
2.5	2.3	2.8	2.1	1.7

Este Anejo forma parte del documento “**Informe de Resultados: Análisis de Amenazas, Vulnerabilidad y Riesgos (2018-2022)**”, y presenta y amplía la descripción del perfil sociodemográfico (ver **Tabla 1**) y los principales recursos de salud de la región de Arecibo del Departamento de Salud (ver **Tabla 2**).

Para más información a nivel isla sobre el perfil sociodemográfico, indicadores de salud, condiciones crónicas e inventario de los recursos de salud pública, servicios médicos y salud mental, refiérase al documento “Informe de Resultados del Análisis de Amenazas, Vulnerabilidad y Riesgos, 2018-2022”. Este informe también incluye el alcance, metodología, resultados y conclusiones del análisis y secciones sobre cambio climático, resiliencia, y equidad.

ANÁLISIS DE AMENAZAS, VULNERABILIDAD Y RIESGO 2018-2022
ANEJO: REGIÓN ARECIBO

Tabla 1: Perfil sociodemográfico de la región de salud de Arecibo.

Población: habitantes ¹	414,973
Mediana Ingreso del hogar: dólares	\$19,369
Nivel de pobreza	47.2%
Niños menores de 5 años	15,598 (3.8%)
Jóvenes menores de 18 años	75,132 (18.1%)
Personas de 65 años o más	87,963 (21.2%)
Mediana de edad	43.5
Mujeres jefas de familia	80,161 (19.3%)
Cobertura de seguro médico ²	384,594 (93.0%)
Cobertura de seguro médico privado ²	123,933 (30.0%)
Cobertura de seguro médico público ²	276,662 (66.9%)
Personas sin seguro médico ²	28,788 (7.0%)
Población no institucionalizada con discapacidad	81,536 (19.7%)

¹ U.S. Census Bureau, 2017-2021 American Community Survey 5-Year Estimates (PR and U.S.).

² Población puede pertenecer a más de una categoría. Categorías no son mutuamente excluyentes.

Tabla 2: Perfil de los principales recursos de salud de la región de salud de Arecibo.

Servicios Médicos	Hospitales	8
	Camas de hospital autorizadas	1,234
	Camas de hospital activas	1,067
	Camas en salas de operaciones	32
	Cuartos de aislamiento (presión negativa)	53
	Centros de Diagnóstico y Tratamiento (CDT)	22
	Centros de Salud Primaria (Centros 330)	14
	Centros Regionales de Prevención y Tratamiento de Enfermedades Transmisibles (CPTETs)	1
	Centros Transicionales de Servicios (CTS)	1
	Clínicas de Diálisis	6
	Bancos de sangre	1
	Hospitales psiquiátricos	0
	Farmacias	178
	Laboratorios	133
	Ambulancias ¹	179
	Ventiladores	111
	Refugios	Cantidad de refugios ²
Capacidad de refugios		4,758
Manejo de Mortalidad en Masa	Cantidad de morgues	8
	Capacidad de las morgues	40
	Funerarias	42
	Cementerios	39
	Crematorios	2

¹ Ambulancias: De 179 ambulancias, 158 son privadas y 21 son municipales.

² Refugios: Datos del Departamento de Vivienda, 2023. De 58 refugios, 51 son escuelas y 7 son facilidades privadas.

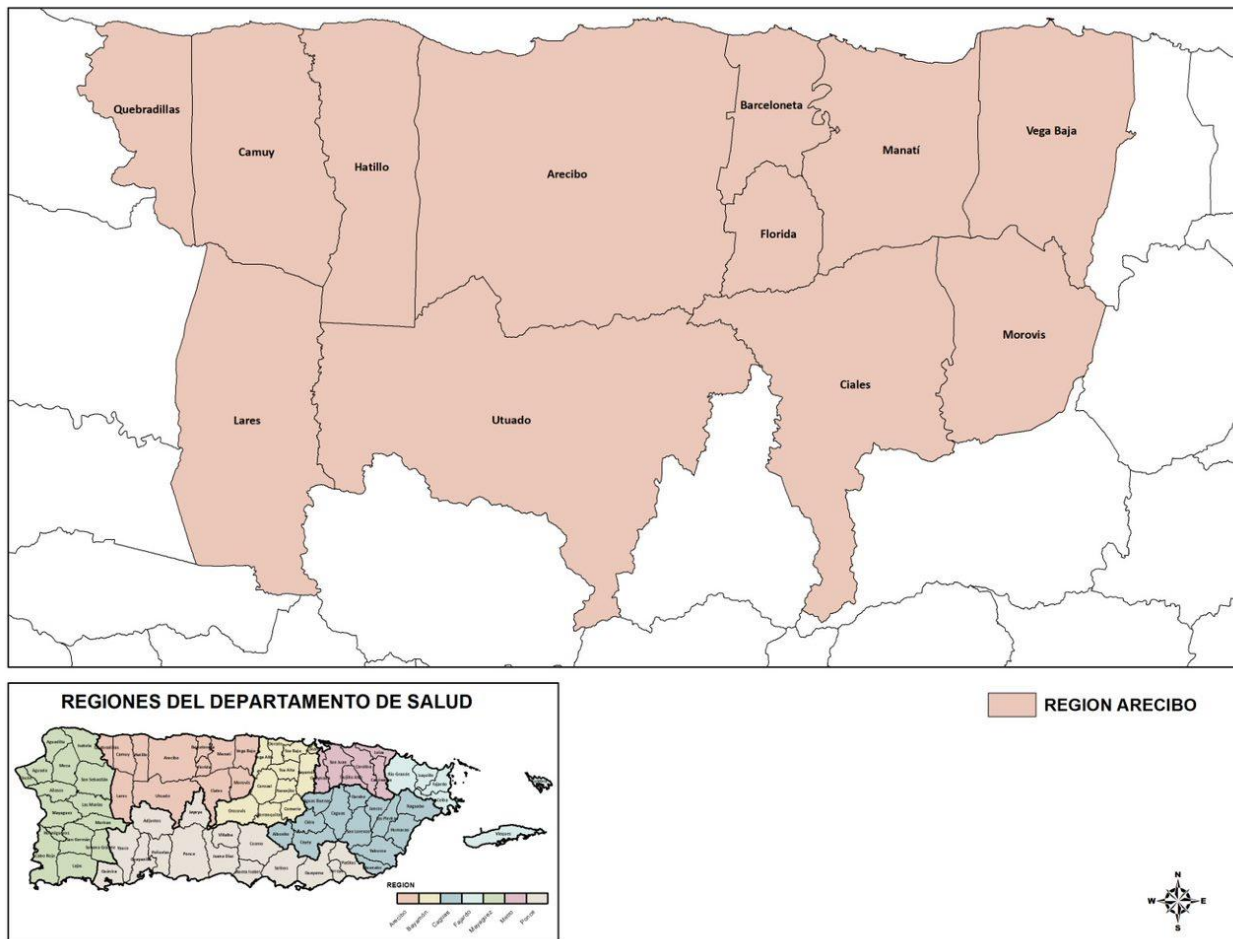
II. Perfil de la región de Arecibo

A. Perfil sociodemográfico

La Región de Salud de Arecibo está compuesta por **12** municipios: **Arecibo, Barceloneta, Camuy, Ciales, Florida, Hatillo, Lares, Manatí, Morovis, Quebradillas, Utuado y Vega Baja** (ver Mapa 1). Estos municipios se localizan en la parte norte y central de la Isla de Puerto Rico, ocupando un área total de 647 millas cuadradas y quedan aproximadamente a unas 44 millas del municipio de San Juan.

La Oficina del Censo de EE. UU., en la Encuesta sobre la Comunidad Americana, Estimaciones de 5 años 2017-2021, reportó un estimado de 414,973 habitantes en la región de Arecibo. El municipio con mayor cantidad de habitantes es **Arecibo** con 88,017, seguido por **Vega Baja** con 54,544, mientras que el municipio con menor cantidad de habitantes es **Florida** con aproximadamente 11,725 habitantes.

Mapa 1: Municipios de la región de Salud de Arecibo.

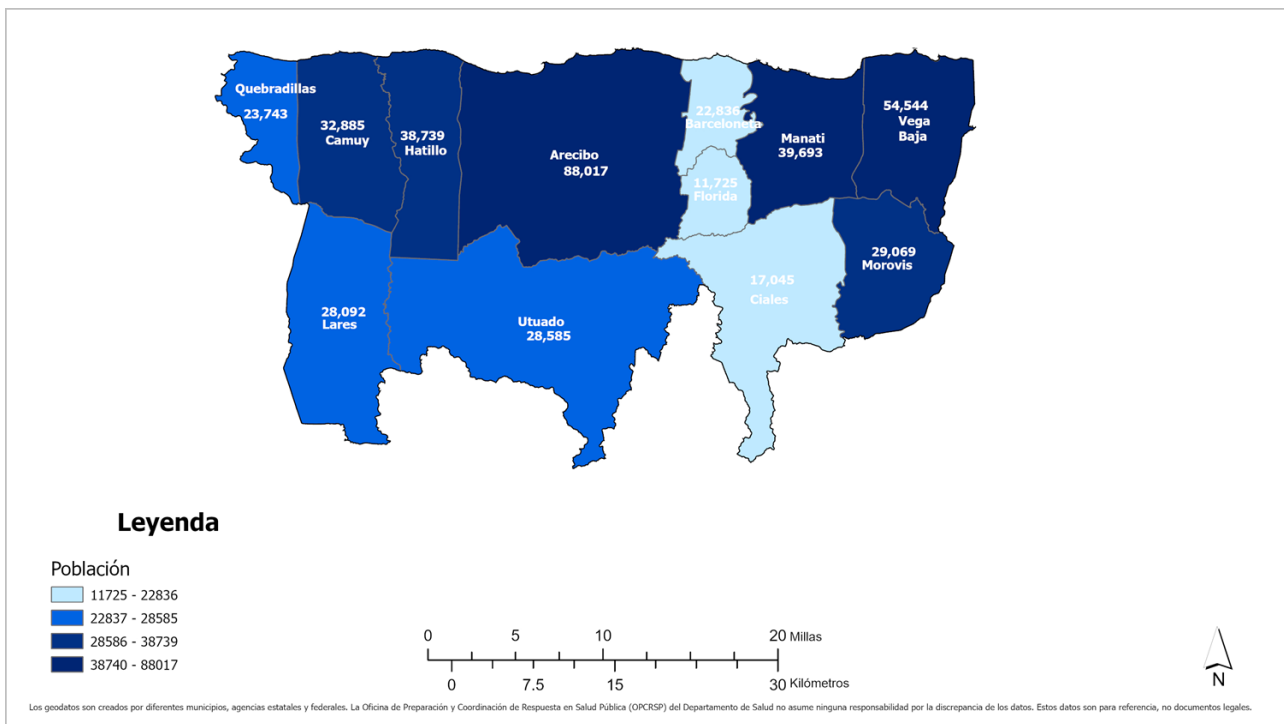


ANÁLISIS DE AMENAZAS, VULNERABILIDAD Y RIESGO 2018-2022
ANEJO: REGIÓN ARECIBO

Dentro de la población total de la región de Arecibo del Departamento de Salud, 216,137 son mujeres, que representan el 52.1%, mientras que 198,836 son hombres, representando el 47.9%. La pirámide poblacional en la **Figura 2** muestra la distribución por grupos de edad y sexo en Puerto Rico. Por otro lado, la **Tabla 3** muestra la distribución poblacional por sexo en la región de Arecibo.

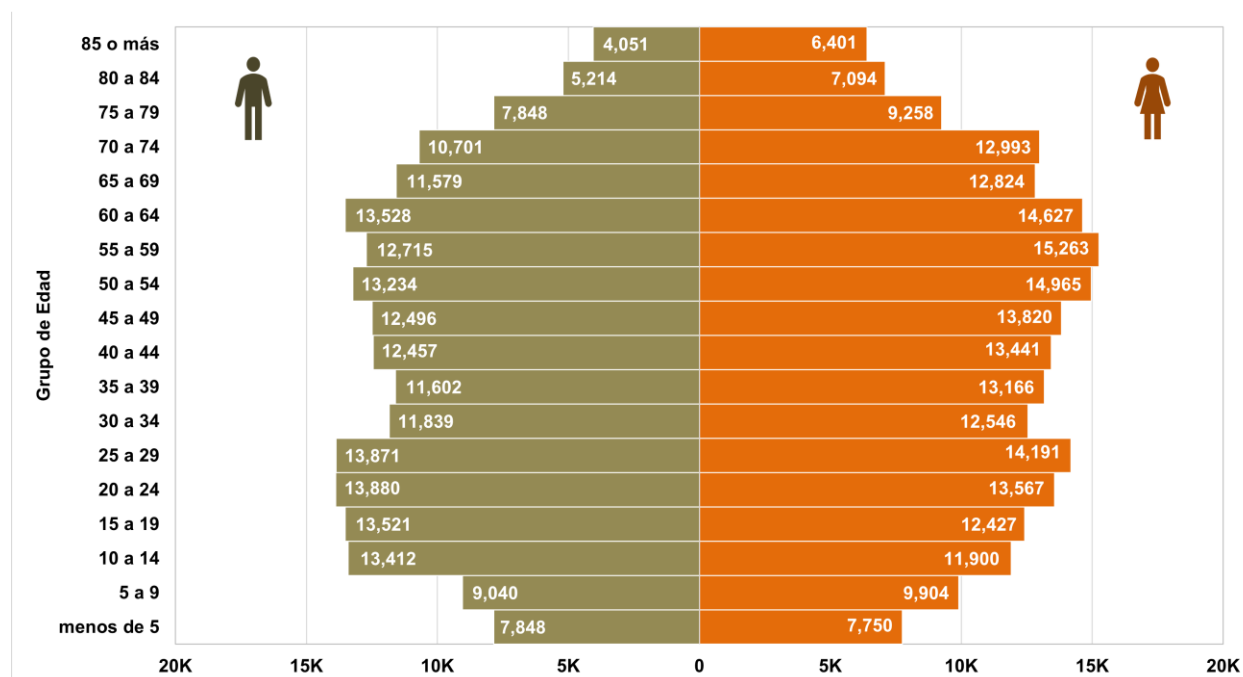
En esta región, 15,598 (3.8%) son niños menores de 5 años y 87,963 (21.2%) son personas mayores de 65 años. Dentro de este último rango de edad, 10,452 (2.5%) personas son mayores de 85 años. La mediana de edad para la región es de 43.5 años, mientras que, para los municipios del área, las medianas de edad fluctúan entre 39.9 (**Morovis**) y 45.1 (**Utuaado**). En la **Tabla 4** se observa la distribución poblacional de la región por grupos de edad. Los municipios con una mediana de edad mayor son **Utuaado** (45.1), **Arecibo** (43.8) y **Camuy** (43.8). Por otro lado, **Morovis** es el municipio con la mediana de edad más baja, 39.9 años.

Mapa 2: Población de la región de Salud de Arecibo por municipio.



ANÁLISIS DE AMENAZAS, VULNERABILIDAD Y RIESGO 2018-2022
ANEJO: REGIÓN ARECIBO

Figura 2: Pirámide poblacional de región de Salud de Arecibo (2021).



Fuente: U.S. Census Bureau, 2017-2021 American Community Survey 5-Year Estimates (PR and U.S.).

Tabla 3: Distribución poblacional por sexo de la región de Salud de Arecibo.

	Población Total	Población Hombres	Por ciento de Hombres (%)	Población Mujeres	Por ciento de Mujeres (%)
Arecibo	88,017	41,920	47.6	46,097	52.4
Barceloneta	22,836	10,792	47.3	12,044	52.7
Camuy	32,885	15,677	47.7	17,208	52.3
Ciales	17,045	8,255	48.4	8,790	51.6
Florida	11,725	5,537	47.2	6,188	52.8
Hatillo	38,739	18,559	47.9	20,180	52.1
Lares	28,092	13,838	49.3	14,254	50.7
Manatí	39,693	18,602	46.9	21,091	53.1
Morovis	29,069	14,415	49.6	14,654	50.4
Quebradillas	23,743	11,339	47.8	12,404	52.2
Utado	28,585	13,845	48.	14,740	51.6
Vega Baja	54,544	26,057	47.8	28,487	52.2
Región Arecibo	414,973	198,836	47.9	216,137	52.1

Fuente: U.S. Census Bureau, 2017-2021 American Community Survey 5-Year Estimates (PR and U.S.).

ANÁLISIS DE AMENAZAS, VULNERABILIDAD Y RIESGO 2018-2022
ANEJO: REGIÓN ARECIBO

Tabla 4: Distribución poblacional por edad en la región de Arecibo del Departamento de Salud.

Grupo de edad	Arecibo	Barceloneta	Camuy	Ciales	Florida	Hatillo	Lares	Manatí	Morovis	Quebradillas	Utua	Vega Baja	Región Arecibo
Menores de 5 años	3,250	892	1,194	679	463	1,244	1,049	1,574	1,169	861	1,031	2,192	15,598
5 a 9 años	4,026	1,121	1,547	860	596	1,827	1,023	1,912	1,220	817	1,384	2,611	18,944
10 a 14 años	4,953	1,373	1,843	1,051	751	2,251	1,936	2,398	2,131	1,751	1,761	3,113	25,312
15 a 19 años	5,507	1,542	2,012	1,009	830	2,292	1,695	2,482	1,857	1,510	1,772	3,440	25,948
20 a 24 años	5,920	1,489	2,192	1,047	948	2,463	1,733	2,641	2,184	1,520	1,754	3,556	27,447
25 a 29 años	5,993	1,720	2,282	1,111	671	2,559	1,841	2,664	2,100	1,592	1,767	3,762	28,062
30 a 34 años	5,063	1,438	1,879	991	660	2,345	1,677	2,173	1,902	1,414	1,590	3,253	24,385
35 a 39 años	5,487	1,222	1,782	1,025	789	2,412	1,491	2,275	2,016	1,638	1,404	3,227	24,768
40 a 44 años	4,791	1,813	2,234	927	1,005	2,598	1,991	2,343	1,658	1,291	1,816	3,431	25,898
45 a 49 años	5,710	1,569	2,193	963	551	2,619	1,761	2,449	1,848	1,507	1,697	3,449	26,316
50 a 54 años	6,121	1,489	2,360	1,143	736	2,757	1,887	2,485	2,000	1,614	1,949	3,658	28,199
55 a 59 años	6,237	1,305	2,333	1,126	522	2,301	1,973	2,238	2,245	1,908	2,159	3,631	27,978
60 a 64 años	5,350	1,305	2,170	1,476	931	2,928	2,001	3,094	1,799	1,354	1,989	3,758	28,155
65 a 69 años	5,162	984	1,991	1,022	737	2,049	2,046	2,634	1,485	1,649	1,793	2,851	24,403
70 a 74 años	5,024	1,428	1,911	1,032	591	2,481	1,329	2,165	1,434	1,148	1,864	3,287	23,694
75 a 79 años	3,945	969	1,397	633	460	1,482	1,017	1,751	1,058	873	1,264	2,257	17,106
80 a 84 años	2,746	567	783	551	275	1,429	915	1,360	568	903	740	1,471	12,308
85 años o más	2,732	610	782	399	209	702	727	1,055	395	393	851	1,597	10,452
Total	88,017	22,836	32,885	17,045	11,725	38,739	28,092	39,693	29,069	23,743	28,585	54,544	414,973
Mediana de Edad	43.8	42.4	43.8	43.5	40.6	43.6	44.2	43.5	39.9	42.1	45.1	43.1	43.5

Fuente: U.S. Census Bureau, 2017-2021 American Community Survey 5-Year Estimates (PR and U.S.).

† La mediana de edad para la región de salud es el cálculo de la mediana de edad entre los municipios que la componen.

1. Natalidad

Los datos sobre natalidad en la región de Arecibo se obtuvieron de la Encuesta Americana sobre la Comunidad, Estimaciones de 5 años 2017-2021, en la cual se estimó una tasa aproximada de 36 nacimientos por cada mil mujeres entre las edades de 15 y 50 años. La **Tabla 5** presenta los datos de natalidad para la región de Arecibo del Departamento de Salud. Los municipios con mayor tasa de natalidad estimadas son **Ciales** y **Hatillo** con 53 nacimientos por cada mil mujeres, mientras que **Utua**do es el municipio con la menor tasa de natalidad con un estimado de 22 nacimientos por cada mil mujeres.

Tabla 5: Descripción de natalidad en la región de Arecibo del Departamento de Salud.

	Población total de mujeres entre 15 y 50 años		Mujeres con nacimientos en los últimos 12 meses		Tasa de nacimiento por cada 1,000 mujeres
	n	%	n	%	
Arecibo	19,933	22.6	731	3.7	37
Barceloneta	5,890	25.8	230	3.9	39
Camuy	7,596	23.1	102	1.3	13
Ciales	3,834	22.5	205	5.3	53
Florida	2,811	24.0	137	4.9	49
Hatillo	9,172	23.7	490	5.3	53
Lares	6,214	22.1	287	4.6	46
Manatí	9,158	23.1	364	4.0	40
Morovis	7,063	24.3	267	3.8	38
Quebradillas	5,429	22.9	98	1.8	18
Utua do	6,227	21.8	139	2.2	22
Vega Baja	12,558	23.0	365	2.9	29
Región Arecibo	95,885	23.1	3,415	3.6	36

Fuente: U.S. Census Bureau, 2017-2021 American Community Survey 5-Year Estimates (PR and U.S.).

2. Vulnerabilidad poblacional

La identificación de las poblaciones con necesidades de acceso y funcionales y la determinación de sus necesidades presentan desafíos debido a su tamaño general, ubicación y composición. Algunas poblaciones pueden ser más vulnerables que otras dependiendo del tipo, magnitud y severidad de la emergencia y/o desastre. Es fundamental que la población más vulnerable tenga acceso de manera equitativa, a la información y comunicación de

emergencia, así como a los programas y servicios necesarios, que les permitan mantener su estado de salud.

En la región de Arecibo, en cuanto a grupos de edad con necesidades de acceso y funcionales, aproximadamente, 15,598 (3.8%) habitantes son niños menores de 5 años, 75,132 (18.1%) son jóvenes menores de 18 años, y 87,963 (21.2%) son adultos de 65 años o más. En cuanto a otros grupos vulnerables, 80,161 (19.3%) habitantes son mujeres jefas de familia, 28,788 (7.0%) son personas sin cubierta de seguro médico, 81,536 (19.7%) son personas no institucionalizadas con discapacidad, 8,666 (2.1%) son abuelos que residen con nietos menores de 18 años, y 1,386 (0.3%) son abuelos de 60 años o más que son responsables de nietos menores de 18 años (ver **Tabla 6**).

a. Discapacidad

La discapacidad es un concepto dinámico, que cambia con el tiempo. La salud mejora o se agrava a medida que avanza la tecnología, y las estructuras sociales se adaptan. Asimismo, la discapacidad es un proceso continuo en el que el grado de dificultad también puede aumentar o disminuir. Existen múltiples posibilidades de limitaciones funcionales que se pueden presentar como discapacidad, y ante la ausencia de información sobre los factores externos que influyen en la discapacidad, la Encuesta sobre la Comunidad Americana se limita a recolectar la dificultad con las actividades seleccionadas (ver **Tabla 7**).

La **Tabla 8** presenta la distribución de la población no institucionalizada con discapacidad (como la define la Encuesta Americana de la Comunidad, 2017-2022) por tipo de discapacidad en la región de Arecibo y sus municipios. En la región de Arecibo, la población no institucionalizada con discapacidad se estimó en unos 81,536 (19.7%). En términos de los distintos tipos de discapacidad, se estimó unos 15,331 (3.7%) habitantes con dificultad auditiva, 19,262 (4.7%) con dificultad visual, 35,883 (8.7%) con dificultad cognitiva, 45,457 (11.0%) con dificultad para caminar, 22,528 (5.4%) con dificultad de autocuidado, y 42,541 (10.3%) con dificultad de vida independiente. Los municipios con mayor porcentaje de población no institucionalizada con discapacidad fueron **Ciales** (26.5%), **Morovis** (23.5%) y **Florida** (21.1%).

ANÁLISIS DE AMENAZAS, VULNERABILIDAD Y RIESGO 2018-2022
ANEJO: REGIÓN ARECIBO

Tabla 6: Distribución poblacional de algunos grupos con necesidades de acceso y funcionales en la región de Arecibo del Departamento de Salud.

	Población Total		Niños menores de 5 años		Jóvenes menores de 18 años		Personas de 65 años o más		Mujeres jefas de familia		Personas sin seguro médico		Población no institucionalizada con discapacidad		Abuelos viviendo con nietos menores de 18 años		Abuelos de 60 años o más responsables de nietos menores de 18 años	
	n	%	n	%	n	%	n	%	n	%	n	%	n	%	n	%	n	%
Arecibo	88,017	21.2	3,250	3.7	15,423	17.5	19,609	22.3	17,816	20.2	5,782	6.6	18,016	20.6	1,693	1.9	87	0.1
Barceloneta	22,836	5.5	892	3.9	4,248	18.6	4,558	20.0	4,882	21.4	1,359	6.0	3,950	17.3	516	2.3	107	0.5
Camuy	32,885	7.9	1,194	3.6	5,778	17.6	6,864	20.9	6,911	21.0	1,907	5.8	5,590	17.1	585	1.8	146	0.4
Ciales	17,045	4.1	679	4.0	3,203	18.8	3,637	21.3	2,877	16.9	697	4.1	4,511	26.5	712	4.2	198	1.2
Florida	11,725	2.8	463	3.9	2,251	19.2	2,272	19.4	2,716	23.2	516	4.4	2,468	21.1	340	2.9	76	0.6
Hatillo	38,739	9.3	1,244	3.2	6,680	17.2	8,143	21.0	8,307	21.4	3,041	7.9	5,682	14.7	731	1.9	198	0.5
Lares	28,092	6.8	1,049	3.7	5,010	17.8	6,034	21.5	5,130	18.3	1,838	6.6	5,380	19.3	607	2.2	164	0.6
Manatí	39,693	9.6	1,574	4.0	7,368	18.6	8,965	22.6	7,432	18.7	3,701	9.4	8,107	20.5	890	2.2	121	0.3
Morovis	29,069	7.0	1,169	4.0	5,694	19.6	4,940	17.0	4,752	16.3	1,659	5.7	6,809	23.5	467	1.6	74	0.3
Quebradillas	23,743	5.7	861	3.6	4,329	18.2	4,966	20.9	4,563	19.2	1,245	5.2	4,201	17.7	305	1.3	0	0.0
Utua	28,585	6.9	1,031	3.6	5,208	18.2	6,512	22.8	4,627	16.2	1,831	6.4	5,743	20.1	695	2.4	89	0.3
Vega Baja	54,544	13.1	2,192	4.0	9,940	18.2	11,463	21.0	10,148	18.6	5,212	9.6	11,079	20.4	1,125	2.1	126	0.2
Región Arecibo	414,973	12.5	15,598	3.8	75,132	18.1	87,963	21.2	80,161	19.3	28,788	7.0	81,536	19.7	8,666	2.1	1,386	0.3

Fuente: U.S. Census Bureau, 2017-2021 American Community Survey 5-Year Estimates (PR and U.S.).

ANÁLISIS DE AMENAZAS, VULNERABILIDAD Y RIESGO 2018-2022
ANEJO: REGIÓN ARECIBO

Tabla 7: Tipos de discapacidades y definición que utiliza la Encuesta Americana de la Comunidad - Estimados a 5 años 2017-2021, de la Oficina del Censo de los EE.UU.

Tipos de discapacidad	Definición
Dificultad auditiva	Sordo o con serias dificultades auditivas.
Dificultad de visión	Ceguera o dificultad grave para ver, incluso con anteojos.
Dificultad cognitiva	Debido a un problema físico, mental o emocional, tener dificultad para recordar, concentrarse o tomar decisiones.
Dificultad ambulatoria	Tener serias dificultades para caminar o subir escaleras.
Dificultad de autocuidado	Tener dificultad para bañarse o vestirse.
Dificultad para vivir de forma independiente	Debido a un problema físico, mental o emocional, dificultad para hacer mandados solo, como visitar el consultorio del médico o ir de compras.

Tabla 8: Distribución de la población no institucionalizada con discapacidad por tipo de discapacidad en la región de Arecibo del Departamento de Salud.

	Población No institucionalizada	Tipo de discapacidad											
		Con dificultad auditiva		Con dificultad visual		Con dificultad cognitiva		Con dificultad para caminar		Con dificultad de autocuidado		Con dificultad de vida independiente	
		n	%	N	%	n	%	n	%	n	%	n	%
Arecibo	87,330	3,492	4.0	3,611	4.1	8,076	9.2	10,347	11.8	4,877	5.6	8,664	9.9
Barceloneta	22,830	1,092	4.8	899	3.9	1,310	5.7	1,950	8.5	992	4.3	1,671	7.3
Camuy	32,708	742	2.3	810	2.5	2,972	9.1	3,441	10.5	2,207	6.7	4,178	12.8
Ciales	17,035	863	5.1	1,640	9.6	1,470	8.6	2,501	14.7	967	5.7	1,593	9.4
Florida	11,711	522	4.5	534	4.6	693	5.9	1,442	12.3	535	4.6	1,224	10.5
Hatillo	38,679	786	2.0	879	2.3	2,966	7.7	3,050	7.9	1,778	4.6	4,260	11.0
Lares	27,887	1,002	3.6	1,114	4.0	2,912	10.4	3,096	11.1	1,446	5.2	3,106	11.1
Manatí	39,524	1,773	4.5	2,153	5.4	3,630	9.2	4,705	11.9	2,813	7.1	4,489	11.4
Morovis	29,036	971	3.3	2,564	8.8	2,403	8.3	3,085	10.6	1,066	3.7	2,154	7.4
Quebradillas	23,741	571	2.4	746	3.1	1,962	8.3	2,139	9.0	1,112	4.7	2,797	11.8
Utua	28,561	1,179	4.1	1,109	3.9	2,844	10.0	3,056	10.7	1,376	4.8	2,515	8.8
Vega Baja	54,340	2,338	4.3	3,203	5.9	4,645	8.5	6,645	12.2	3,359	6.2	5,890	10.8
Región Arecibo	413,382	15,331	3.7	19,262	4.7	35,883	8.7	45,457	11.0	22,528	5.4	42,541	10.3

Fuente: U.S. Census Bureau, 2017-2021 American Community Survey 5-Year Estimates (PR and U.S.).

Nota: Los datos no son mutuamente excluyentes, ya que una persona puede presentar más de un tipo de discapacidad.

b. Programa emPOWER

El programa de emPOWER del Departamento de Salud y Servicios Humanos (HHS, por sus siglas en inglés) es un esfuerzo conjunto de la Administración para la Preparación y Respuesta Estratégica (ASPR, por sus siglas en inglés) y los Centros de Servicios de Medicare y Medicaid (CMS, por sus siglas en inglés). A través de su página web: <https://empowerprogram.hhs.gov> se presentan, mensualmente, por área geográfica, los beneficiarios de Medicare y la cantidad de reclamaciones de servicios esenciales de salud y equipos médicos asistivos dependientes de electricidad y equipo médico duradero (EMD).

Según datos de emPOWER, para abril 2023 en la región de Arecibo se reportaron 100,684 beneficiarios de Medicare, con 5,655 reclamaciones para dispositivos dependientes de electricidad y equipo médico duradero (EMD) (ver **Tabla 9**). El programa, además, incluye combinaciones de beneficiarios con reclamaciones de alguno de los servicios esenciales de salud y que a la vez dependen de algún equipo médico duradero (ver **Tabla 10**).

c. Registro de niños y jóvenes dependientes de tecnología

Este registro surge en el 2017 como parte de la respuesta del Departamento de Salud luego del paso de los huracanes Irma y María. El Registro identifica los niños y jóvenes dependientes de tecnología y pacientes de diálisis hasta la edad pediátrica de los 21 años, con el propósito de facilitar la coordinación de servicios y ayudar a las agencias de manejo de emergencias en las actividades de preparación y respuesta ante una emergencia y/o desastre.

Actualmente, en Puerto Rico hay unos 272 infantes, niños y jóvenes dependientes de tecnología de los cuales el 59% (161) son niños y el 41% (111) son niñas. En la región de Arecibo se identificaron 3 menores dependientes de tecnología.

Algunas de las necesidades particulares, equipos o servicio, de estos niños y jóvenes son: ventiladores mecánicos, BiPap, CPAP, monitor cardiorespiratorio, concentradores de oxígeno, tubos de traqueotomía, tubos de gastrostomía, y máquinas de alimentación, entre otros.

ANÁLISIS DE AMENAZAS, VULNERABILIDAD Y RIESGO 2018-2022
ANEJO: REGIÓN ARECIBO

Tabla 9: Datos de emPOWER que incluyen beneficiarios de Medicare y la cantidad de reclamaciones de servicios esenciales de salud y equipos médicos asistivos dependientes de electricidad y equipo médico duradero (EMD) en la región de Arecibo del Departamento de Salud.

	Cantidad de Beneficiarios de Medicare	Diálisis en facilidad ESRD	Servicio de oxígeno (Tanque)	Servicios de salud en el hogar	Servicio de hospicio en el hogar	Dispositivos dependientes de electricidad y equipos médicos duraderos (EMD)	Combinaciones de Grupos a Riesgo				
							Diálisis en facilidad ESRD y EMD	Servicio de oxígeno (Tanque) y EMD	Servicios de salud en el hogar y EMD	Servicio de hospicio en el hogar y EMD	Dispositivos dependientes de electricidad y EMD y cualquier servicio de cuidado de salud
Arecibo	22,867	113	89	158	63	1,298	48	81	78	45	252
Barceloneta	5,457	28	29	27	11	301	11	28	13	11	63
Camuy	7,638	34	22	40	14	434	11	21	14	11	57
Ciales	4,755	19	22	23	11	217	11	20	11	11	53
Florida	3,848	24	31	30	11	215	11	30	14	11	66
Hatillo	7,901	48	14	47	12	395	16	14	21	11	62
Lares	6,487	29	18	42	11	354	11	17	22	11	61
Manatí	9,771	47	56	78	20	581	19	56	38	11	124
Morovis	6,308	30	34	28	11	351	11	34	14	11	70
Quebradillas	6,238	27	13	40	14	417	13	13	20	11	57
Utua	6,672	31	20	49	11	339	11	19	21	11	62
Vega Baja	12,742	74	86	73	26	753	17	82	28	13	140
Región Arecibo	100,684	504	434	635	215	5,655	190	415	294	168	1,067

Fuente: Datos de emPOWER, abril 2023.

ANÁLISIS DE AMENAZAS, VULNERABILIDAD Y RIESGO 2018-2022
ANEJO: REGIÓN ARECIBO

Tabla 10: Datos de emPOWER que incluyen beneficiarios de Medicare por tipo de equipo dependiente de electricidad o equipo médico duradero (EMD) en la región de Arecibo del Departamento de Salud.

	Total de Beneficiarios de Medicare	Equipo dependiente de electricidad y equipo médico duradero (EMD)									
		Dispositivo Cardíaco	Ventilador	BiPaps	Concentrador de oxígeno	Alimentación Enteral	Bombas de Infusión intravenosa	Bombas de succión	Diálisis en el hogar ESRD	Silla de ruedas motorizada	Cama eléctrica
Arecibo	22,867	11	22	66	154	56	33	48	22	58	1,120
Barceloneta	5,457	0	0	15	52	17	11	11	11	11	241
Camuy	7,638	0	11	11	63	17	11	11	11	12	379
Ciales	4,755	0	0	14	55	12	0	11	0	11	157
Florida	3,848	0	0	11	58	11	11	11	11	11	157
Hatillo	7,901	0	11	14	43	13	11	11	11	11	350
Lares	6,487	0	11	11	50	11	11	11	11	11	301
Manatí	9,771	0	11	13	132	28	11	12	11	21	451
Morovis	6,308	11	0	16	74	23	11	11	11	11	280
Quebradillas	6,238	0	0	19	40	11	11	11	11	11	367
Utado	6,672	11	11	11	48	15	0	11	11	11	295
Vega Baja	12,742	0	11	41	154	36	11	14	11	21	574
Región Arecibo	100,684	33	88	242	923	250	132	173	132	200	4,672

Fuente: Datos de emPOWER, abril 2023.

d. Comunidad sorda

La comunidad sorda es otro grupo poblacional que experimenta dificultades durante incidentes y/o emergencias. Una persona sorda es aquella con pérdida auditiva en cualquier nivel. Actualmente, según el Instituto de Estadísticas de Puerto Rico, 218,495 personas sordas viven en la isla. El 64% de las personas sordas usan lenguaje de señas formal, pero no universal, el 56% de las personas sordas integran términos de señas locales y el 26% solo usan signos informales o inventados exclusivos de su comunidad (regional).

El Instituto de Estadísticas de Puerto Rico presentó en julio 2022 los primeros resultados del [Estudio de Necesidades de la Comunidad Sorda en Puerto Rico](#), mediante un informe digital interactivo. Dentro de los aspectos más importantes en los que se centró la encuesta, se encuentran la recopilación de información sociodemográfica, tanto de personas sordas como de personas parcialmente sordas, e información sobre las necesidades que presentan estas personas en la búsqueda de servicios de primera necesidad.

e. Personas sin hogar

Actualmente, el Programa Continuo de Cuidado (CoC, por sus siglas en inglés) a Personas sin Hogar del Departamento de Vivienda y Desarrollo Urbano de los EE.UU. (HUD, por sus siglas en inglés), reconoce dos grupos en Puerto Rico conocidos como los Sistema de Cuidado Continuo de personas sin hogar PR-502 y 503. Estos son grupos estructurados a un ámbito geográfico, creados en virtud de la reglamentación federal aplicable a los programas dirigidos a personas sin hogar, y son responsables de la organización y presentación de los informes de resultados del conteo de personas sin hogar a la agencia federal, al menos cada dos años como parte de sus requisitos. El propósito es proveer información sobre características y necesidades para la asignación de fondos y para la planificación de servicios a esta comunidad.

Los Sistemas de Cuidado Continuo están compuestos por representantes de diversos sectores relevantes que brindan servicios a personas sin hogar o en riesgo de estar sin hogar, como los son organizaciones sin fines de lucro, municipios, agencias estatales, representantes de la población sin hogar, entre otros. Por su parte, el Departamento de la Familia es la Agencia Colaboradora del CoC PR-502 y agrupa un total de 24 municipios del norte y centro de la isla, mientras que el Municipio de Caguas es la Agencia Colaboradora del CoC PR-503, el cual agrupa los 54 municipios restantes.

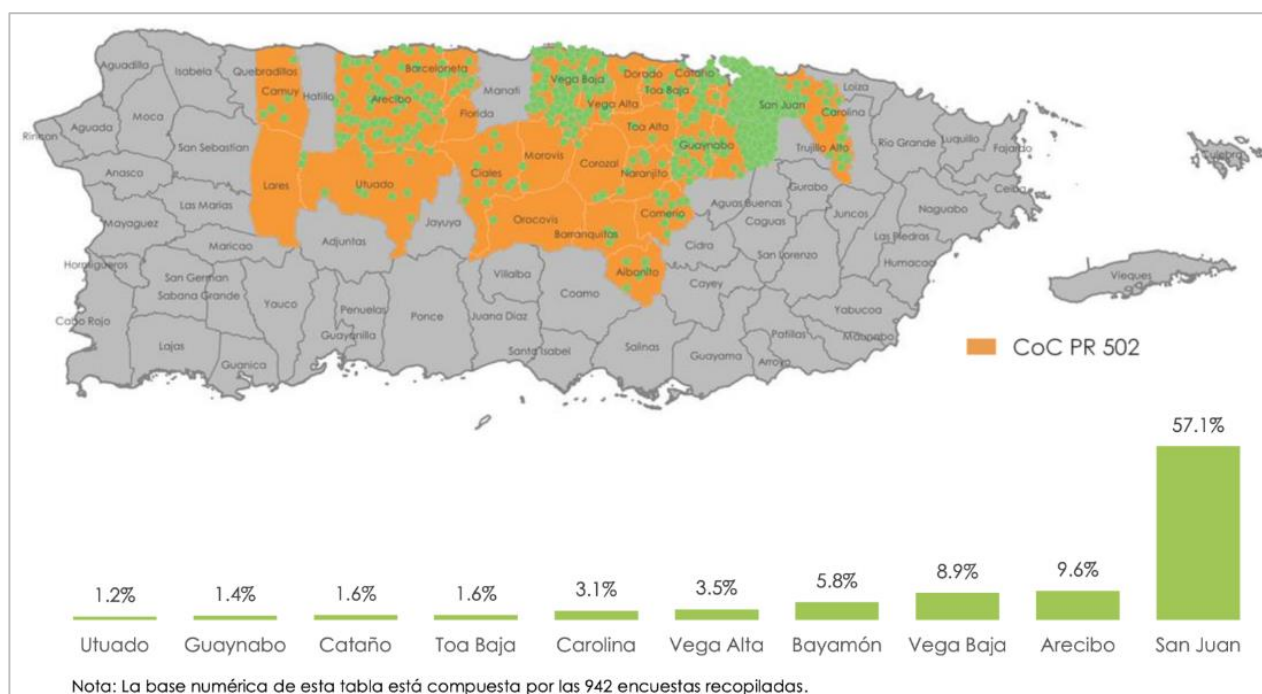
ANÁLISIS DE AMENAZAS, VULNERABILIDAD Y RIESGO 2018-2022
ANEJO: REGIÓN ARECIBO

La mayoría de los municipios de la región de salud de Arecibo pertenecen al CoC PR-502, excepto Quebradillas, Hatillo y Manatí que pertenecen al CoC PR-503.

En el informe de resultados del conteo de personas sin hogar más reciente (2022), se identificó un total de 2,215 personas sin hogar en Puerto Rico. El CoC PR-502 (ver **Mapa 3**) reportó 1,026 personas identificadas sin hogar, de los cuales 693 no se encontraban albergadas. De 799 personas que completaron entrevistas, 75% eran hombres, y la mediana de edad fue de 43. Entre los municipios con mayor cantidad de personas identificadas sin hogar, en la región de Arecibo se encuentran los municipios de: **Arecibo** (9.6%) y **Vega Baja** (8.9%).

Por otra parte, el CoC PR-503 (ver **Mapa 4**) reportó 1,189 personas identificadas sin hogar, de los cuales 1,035 no se encontraban albergadas. De 1,024 personas que completaron entrevistas, 73.2% eran hombres, y la mediana de edad fue de 52.

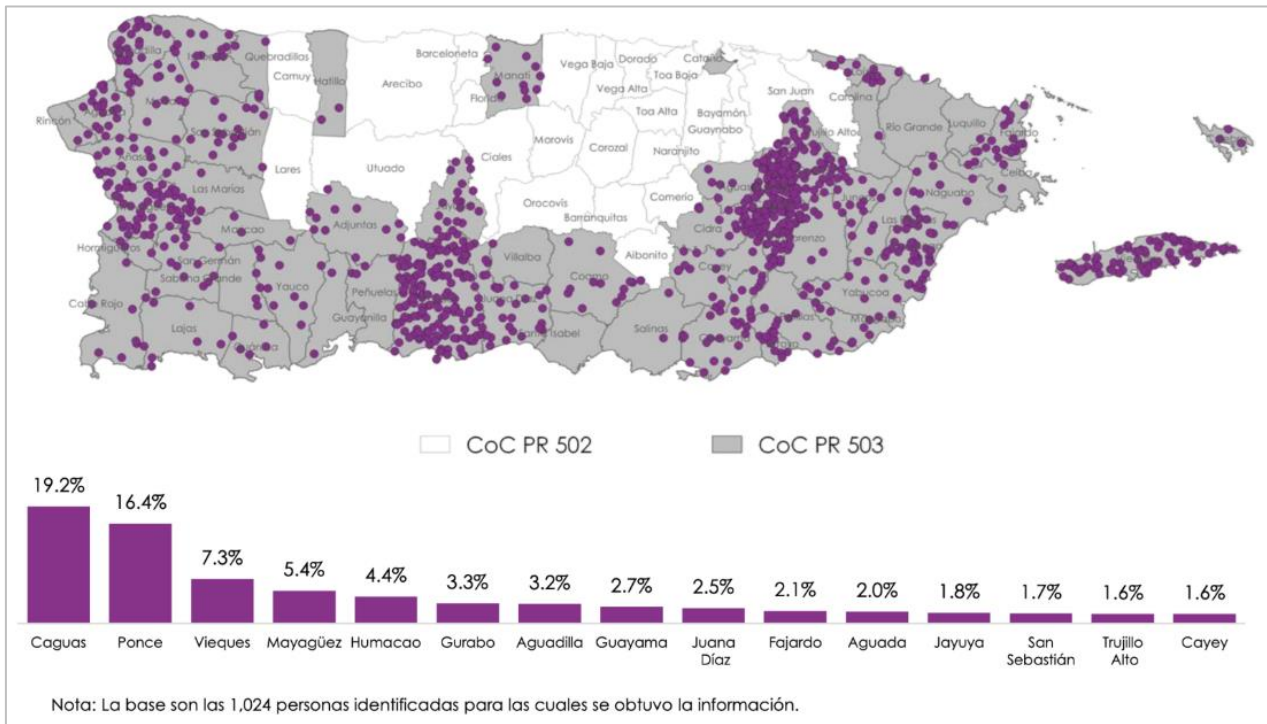
Mapa 3: Distribución de personas sin hogar identificadas por municipio por el CoC PR-502 y los datos porcentuales de los 10 municipios con mayor cantidad de personas sin hogar.



Fuente: Instituto de Estadísticas de Puerto Rico, 2022.

ANÁLISIS DE AMENAZAS, VULNERABILIDAD Y RIESGO 2018-2022
ANEJO: REGIÓN ARECIBO

Mapa 4: Distribución de personas sin hogar identificadas por municipio por el CoC PR-503 y los datos porcentuales de los 15 municipios con mayor cantidad de personas sin hogar.



Fuente: Instituto de Estadísticas de Puerto Rico, 2022.

f. Poblaciones institucionalizadas

Las poblaciones institucionalizadas presentan retos a la hora de coordinar la respuesta ante una emergencia y/o desastre. Esta población puede estar compuesta tanto por los trabajadores, como por la población que albergan las instituciones (cárceles, escuelas, hogares de adultos mayores y hogares de menores, entre otras). Por la limitación y vulnerabilidad espacial que enfrenta esta población se deben tener consideraciones especiales en la planificación relacionada a las medidas de protección en una emergencia y/o desastre, como lo son el desalojo y refugio en el lugar (*shelter-in-place*).

- Instituciones educativas.

El manejo de emergencias y desastres para las instituciones educativas, particularmente la de niños en edad escolar requiere una planificación previa. Es importante determinar si en el evento de una emergencia y/o desastre los padres deben recoger a los estudiantes de la escuela, las instituciones educativas o la jurisdicción se deben encargar de devolver los estudiantes a sus hogares, o si las instituciones serán desalojadas

ANÁLISIS DE AMENAZAS, VULNERABILIDAD Y RIESGO 2018-2022
ANEJO: REGIÓN ARECIBO

como grupos, a un centro de recepción donde se lleve a cabo una reunificación familiar.

Para el año académico 2021 a 2022 el Departamento de Educación reportó 866 escuelas públicas aptas para reaperturas mientras que las escuelas privadas contaban con un total de 726 instituciones académicas. En ese año académico, la matrícula reportada en las instituciones educativas del sistema público fue de 259,535 estudiantes y las instituciones privadas (no incluye Iglesias-Escuela) reportaron una matrícula de 109,979 estudiantes. Adicionalmente, para el año académico mencionado el Departamento de Estado reportó 89 Iglesias-Escuela, de las cuales se desconoce información específica sobre su matrícula. Se resalta que en instituciones públicas se reportan 80,016 estudiantes matriculados que presentan alguna discapacidad, distribuidos entre todos los niveles de educación incluyendo educación especial, mientras que en instituciones privadas se reportan 15,412 estudiantes matriculados que presentan alguna discapacidad y pertenecen al nivel de educación especial.

Tabla 11: Matrícula de instituciones educativas públicas y privadas en Puerto Rico.

	Públicas¹	Privadas²
Matrícula	259,535	109,979
Nivel Pre pre kinder	N/A	1,578
Nivel Pre escolar (pre kinder a kinder)	18,727	11,075
Nivel Elemental (primero a sexto)	106,707	44,227
Nivel Secundario (séptimo a duodécimo)	125,110	51,401
*No grado	8,991	1,698
**Educación Especial		15,412
Identificados con discapacidad	80,016	

*No grado: En institución pública corresponde a todos los estudiantes de salón de educación especial a tiempo completo o sin grado. En institución privada corresponde a estudiantes que por alguna razón, ya sea administrativa o académica, no tienen un grado asignado o no se ha podido identificar a qué grado pertenecen.

**En institución privada no se identifica salón específico de educación especial, este grupo es de 15,412 estudiantes y presentan alguna discapacidad.

Fuentes: ¹ Departamento de Educación, 2022. ² Departamento de Estado, 2022.

² Los datos de instituciones privadas representan a 584 instituciones de la lista total de 637 para el año escolar 2021-2022. No se incluyen datos de las 89 Iglesias-Escuela registradas en el 2021-2022.

ANÁLISIS DE AMENAZAS, VULNERABILIDAD Y RIESGO 2018-2022
ANEJO: REGIÓN ARECIBO

Con relación a instituciones de educación superior como: universidades, institutos, escuelas profesionales, entre otros, la matrícula total reportada para el año académico 2020 a 2021, en las instituciones privadas fue de 160,704 estudiantes y en instituciones públicas fue de 53,004 estudiantes. La matrícula está distribuida entre 306 unidades académicas privadas y 18 unidades académicas públicas.

- **Instituciones de adultos mayores**

Los adultos mayores, adultos de 65 años o más, son considerados una población vulnerable no solamente por factores de salud, sino también por posibles limitaciones cognitivas. Los servicios enfocados a este grupo de la población son de suma importancia para el bienestar y envejecimiento saludable. El tener condiciones crónicas, restricciones de movilidad, capacidad sensorial limitada, entre otros, menoscaba la capacidad de preparación y respuesta de esta población ante un evento de emergencia.

En Puerto Rico, para el año 2022, el Departamento de la Familia reportó 882 instituciones de adultos mayores, con una matrícula de 15,413 personas, de las cuales 103 están registradas en la región de Arecibo, con una matrícula de 1,986 personas. En la **Tabla 12** se detalla la distribución, capacidad y matrícula de estas facilidades.

Tabla 12: Instituciones de adultos mayores en Puerto Rico y regiones de Salud.

	Cantidad	Capacidad	Matrícula
Puerto Rico	882	20,112	15,413
Región Arecibo	103	2,848	1,986
Región Bayamón	130	2,729	2,511
Región Caguas	122	2,469	1,836
Región Fajardo	50	957	723
Región Mayagüez	165	3,550	2,918
Región Metro	166	4,750	3,296
Región Ponce	146	2,809	2,143

Fuente: Departamento de la Familia, 2022.

- **Hogares de menores**

En Puerto Rico, para el año 2022 el Departamento de la Familia reportó 105 hogares de menores, con una capacidad de 987 menores y una

matrícula actual de 603 menores. La región de Arecibo cuenta con 20 hogares de menores. La **Tabla 13** detalla la distribución, capacidad y matrícula de estas facilidades

Tabla 13: Hogares de menores en Puerto Rico y a través de las regiones de Salud.

	Cantidad	Capacidad	Matrícula
Puerto Rico	105	987	603
Región Arecibo	20	132	78
Región Bayamón	18	192	149
Región Caguas	7	103	43
Región Fajardo	3	19	17
Región Mayagüez	16	122	65
Región Metro	21	261	149
Región Ponce	20	158	102

Fuente: Departamento de la Familia, 2022.

- Instituciones correccionales

Las prisiones deben tomar medidas adecuadas para salvar vidas y proteger a la población en riesgo durante desastres naturales y provocados por el hombre que puedan impactar las instituciones correccionales, ya que son legalmente responsables del bienestar de los reclusos. Los desastres pueden llevar a una violación de los derechos constitucionales y legales de los presos y plantear varios tipos de lesiones (físicas, emocionales, mentales, de salud), así como riesgos para la seguridad pública. Otras preocupaciones incluyen deficiencias en los recursos requeridos para continuar las funciones esenciales en las instituciones correccionales y los recursos necesarios para llevar a cabo decisiones de medidas de protección (es decir, decisiones tomadas de manera oportuna para proteger la salud y seguridad públicas) durante las fases de respuesta y recuperación.

La institución encargada de trabajar con estas poblaciones es el Departamento de Corrección y Rehabilitación de Puerto Rico (DCRPR). El DCRPR cuenta con 31 instituciones en Puerto Rico, de las cuales 4 se encuentran en la región de Arecibo (ver **Tabla 14**).

Tabla 14: Instituciones Correccionales en la región de Salud de Arecibo.

Región de salud	Municipio	Nombre	Población	Capacidad
Arecibo	Arecibo	Anexo Sabana Hoyos 384	Sumariados	384
Arecibo	Arecibo	Institución Correccional Sabana Hoyos 728	Sentenciados	728
Arecibo	Arecibo	Institución Correccional Sabana Hoyos 216	Sentenciadas	216
Arecibo	Arecibo	Centro de Tratamiento Residencial de Arecibo	Sentenciados	75

Fuente: Departamento de Corrección y Rehabilitación, 2023. <http://dcr.pr.gov/localizaciones/>

g. Áreas Médicamente Desatendidas (MUA/P, por sus siglas en inglés)

Los MUA y MUP son áreas geográficas y poblaciones con falta de acceso a los servicios de atención primaria, designadas por la Administración de Recursos y Servicios de Salud (HRSA, por sus siglas en inglés). En general, son poblaciones que tienen escasez de servicios de salud primarios dentro de unas áreas geográficas, y usualmente afectan a poblaciones específicas y vulnerables. Estos grupos pueden enfrentar barreras económicas, culturales o de lenguaje para poder acceder a servicios de salud. Algunos ejemplos de estas poblaciones vulnerables incluyen:

- Personas con bajo ingreso
- Personas elegibles a Medicaid
- Americanos nativos
- Trabajadores migrantes
- Mujeres embarazadas
- Nativos americanos
- Comunidad LGBTQIA+
- Personas experimentando sinhogarismo
- Individuos con HIV
- Sobrevivientes de trauma
- Sobrevivientes de abuso
- Adultos mayores
- Minorías (étnica o racial)
- Niños
- Habitantes rurales
- Personas con discapacidad física
- Personas con discapacidad intelectual

Estas designaciones permiten establecer organizaciones de salud primaria y centros de salud comunitarios en esas áreas, para facilitar el acceso de estas poblaciones a los recursos. En el caso de Puerto Rico, HRSA ha designado 72 de 78 municipios como áreas médicamente desatendidas. Los 6 municipios que no fueron clasificados como áreas médicamente

desatendidas fueron Fajardo, Guánica, Guayama, Guayanilla, Guaynabo y Morovis.

h. Cobertura de seguro médico

Para el 2021, en la región de Arecibo, se estimó que 384,594 (93%) personas tenían seguro médico, mientras que 28,788 (7%) no contaban con seguro médico y 276,662 (66.9%) contaban con un seguro médico público. De otra parte, 123,933 (30%) personas tenían seguro médico privado. Estos datos no son mutuamente excluyentes, ya que una persona puede tener seguro médico público y seguro privado al mismo tiempo.

La **Tabla 15** describe la cobertura de seguro médico en la región de Arecibo del Departamento de Salud. Tanto a nivel de región como en los municipios que la componen, las personas con cubierta de seguro médico constituyen entre el 90.4% y el 95.9% de la población. Los municipios con mayor porcentaje de población con cubierta médica pública son **Ciales** (78.4%), **Utado** (74.3%) y **Quebradillas** (73.6%), mientras que, los municipios con mayor porcentaje de población con cubierta médica privada son **Barceloneta** (36%), **Arecibo** (33.8%) y **Manatí** (33.1%) y Por otra parte, tanto a nivel de región como en los municipios que la componen, las personas sin seguro médico constituyen entre el 4.1% y el 9.6% de la población. Los municipios con mayor porcentaje de población sin cubierta médica son **Vega Baja** (9.6%), **Manatí** (9.4%) y **Hatillo** (7.9%).

Tabla 15: Descripción de la cobertura de seguro médico en la región Arecibo del Departamento de Salud.

	Población no institucionalizada	Cobertura de seguro médico		Cobertura de seguro médico privado		Cobertura de seguro médico público		Personas sin seguro médico	
		n	%	n	%	n	%	n	%
Arecibo	87,330	81,548	93.4	29,514	33.8	56,648	64.9	5,782	6.6
Barceloneta	22,830	21,471	94.0	8,217	36.0	14,100	61.8	1,359	6.0
Camuy	32,708	30,801	94.2	8,600	26.3	23,351	71.4	1,907	5.8
Ciales	17,035	16,338	95.9	3,586	21.1	13,352	78.4	697	4.1
Florida	11,711	11,195	95.6	2,909	24.8	8,557	73.1	516	4.4
Hatillo	38,679	35,638	92.1	12,760	33.0	24,041	62.2	3,041	7.9
Lares	27,887	26,049	93.4	6,720	24.1	20,273	72.7	1,838	6.6
Manatí	39,524	35,823	90.6	13,087	33.1	24,770	62.7	3,701	9.4

ANÁLISIS DE AMENAZAS, VULNERABILIDAD Y RIESGO 2018-2022
ANEJO: REGIÓN ARECIBO

	Población no institucionalizada	Cobertura de seguro médico		Cobertura de seguro médico privado		Cobertura de seguro médico público		Personas sin seguro médico	
		n	%	n	%	n	%	n	%
Morovis	29,036	27,377	94.3	8,050	27.7	19,790	68.2	1,659	5.7
Quebradillas	23,741	22,496	94.8	6,122	25.8	17,462	73.6	1,245	5.2
Utado	28,561	26,730	93.6	6,474	22.7	21,232	74.3	1,831	6.4
Vega Baja	54,340	49,128	90.4	17,894	32.9	33,086	60.9	5,212	9.6
Región Arecibo	413,382	384,594	93.0	123,933	30.0	276,662	66.9	28,788	7.0

Fuente: U.S. Census Bureau, 2017-2021 American Community Survey 5-Year Estimates (PR and U.S.).

3. Vulnerabilidad socioeconómica

Los recursos financieros limitados, vivienda o condiciones de vivienda inadecuadas y el bajo nivel de escolaridad pueden reducir la capacidad adaptativa y la resiliencia de la población.

a. Vivienda e ingresos del hogar

En la **Tabla 16** se describen ciertas características del hogar y de la población que pueden influir en la vulnerabilidad de grupos poblacionales ante una emergencia y/o desastre, y más aún en la capacidad de recuperación y resiliencia de los individuos y las comunidades. En la región de Arecibo existen aproximadamente 146,633 hogares compuestos por un jefe de familia y los familiares, u otras personas que puedan residir bajo la misma estructura de vivienda. El 27.8% de estos hogares residen en unidades de vivienda rentadas, y el tamaño promedio de los hogares es de unas 2.84 personas.

La mediana del ingreso del hogar en la región de Arecibo es de aproximadamente \$19,369. En cuanto a los municipios que la componen, el rango se encuentra entre \$15,812 (**Utado**) y \$21,598 (**Morovis**). Por otra parte, la tasa de desempleo en la región es aproximadamente de 16.8%. Los municipios con mayor tasa de desempleo son **Utado** (31.9%), **Ciales** (23.7%) y **Florida** (19.7%).

Aproximadamente un 47.2% de la población de la región se encuentra clasificada bajo el de nivel de pobreza. Los municipios con mayor porcentaje de población bajo el nivel de pobreza son **Lares** (56.1%) y **Ciales** (55.2%) con al menos la mitad o más de la mitad de su población clasificada bajo el nivel de pobreza. Por otro lado, los municipios con menor porcentaje de

población clasificada bajo el nivel de pobreza son **Vega Baja** (43.4%) y **Hatillo** (42.6%).

En cuanto al acceso a la tecnología, del total de hogares en la región de Arecibo, alrededor del 23.8% no tienen equipos electrónicos. Los municipios con mayor porcentaje de hogares sin equipos electrónicos son **Utua**do (30.2%), **Lares** (29.7%) y **Arecibo** (26.2%). Por otra parte, aproximadamente el 36.3% de los hogares en la región no tienen conexión de internet. Los municipios con mayor porcentaje de hogares sin conexión de internet son **Manatí** (51%), **Vega Baja** (49%) y **Utua**do (42.6%).

ANÁLISIS DE AMENAZAS, VULNERABILIDAD Y RIESGO 2018-2022
ANEJO: REGIÓN ARECIBO

Tabla 16: Descripción de vivienda e ingresos en los hogares de la región de Arecibo del Departamento de Salud.

	Población Total	Total de Hogares	Tamaño promedio de los hogares	Unidades de vivienda alquiladas	Mediana de ingresos del hogar (dólares)	Tasa de Desempleo	Población bajo nivel de pobreza*		Hogares sin equipos electrónicos		Hogares sin conexión de internet	
							n	%	n	%	n	%
Arecibo	88,017	31,624	2.74	36.9%	19,311	18.8%	41,088	47.0	8,292	26.2	9,800	31.0
Barceloneta	22,836	7,847	2.91	27.4%	19,051	15.9%	10,262	44.9	1,735	22.1	2,940	37.5
Camuy	32,885	11,367	2.88	23.8%	19,745	7.1%	14,510	44.4	2,965	26.1	3,377	29.7
Ciales	17,045	5,623	3.03	26.7%	18,990	23.7%	9,331	55.2	1,324	23.5	1,760	31.3
Florida	11,725	4,331	2.7	28.2%	21,487	19.7%	5,752	49.1	971	22.4	1,481	34.2
Hatillo	38,739	13,634	2.83	26.9%	20,955	6.8%	16,477	42.6	3,293	24.2	4,015	29.4
Lares	28,092	9,882	2.82	33.6%	17,629	11.8%	15,615	56.1	2,934	29.7	3,623	36.7
Manatí	39,693	14,500	2.72	25.3%	19,427	19.2%	18,445	46.7	2,767	19.1	7,392	51.0
Morovis	29,069	9,654	3	29.8%	21,598	16.0%	13,582	46.8	1,571	16.3	2,389	24.7
Quebradillas	23,743	8,261	2.87	30.8%	18,947	5.3%	10,765	45.4	1,801	21.8	2,383	28.8
Utua	28,585	10,111	2.82	39.8%	15,812	31.9%	15,573	54.6	3,055	30.2	4,305	42.6
Vega Baja	54,544	19,799	2.74	22.7%	21,507	17.6%	23,520	43.4	4,218	21.3	9,696	49.0
Región Arecibo	414,973	146,633	2.84	27.8%	19,369	16.8%	194,920	47.2	34,926	23.8	53,161	36.3

Fuente: U.S. Census Bureau, 2017-2021 American Community Survey 5-Year Estimates (PR and U.S.)

Nota: El total de unidades de vivienda alquiladas, la mediana de ingresos del hogar y la tasa de desempleo para las regiones es el cálculo de la mediana entre todos los municipios que componen las regiones.

*Por ciento de la población para la que se determina el estado de pobreza.

b. Educación

El nivel de escolaridad puede ser indicador relevante de resiliencia después de un desastre, ya que la educación proporciona a las personas habilidades cognitivas, conocimientos y capacidades que permiten enfrentar nuevos desafíos y adaptarse a diferentes situaciones. Un bajo nivel de escolaridad puede dificultar la adaptación a cambios en el entorno o la adopción de nuevas habilidades, ya sea por falta de habilidades y conocimientos, limitaciones en la resolución de conflictos, menor acceso a oportunidades o por falta de autoconfianza. En situaciones de desastre, las personas con un mayor nivel de escolaridad pueden tener algunas ventajas por lo siguiente:

- Acceso a información: pueden tener más habilidades para buscar y entender información relevante durante y después de un desastre, percibir riesgos y tomar decisiones informadas.
- Capacidad de adaptación: habilidades de pensamiento crítico, resolución de conflictos y capacidad de aprendizaje para adaptarse a situaciones cambiantes.
- Oportunidades de empleo y recursos económicos: pueden tener acceso a mejores oportunidades de empleo, lo que les permite tener una mayor estabilidad económica que puede ayudarles a recuperarse más rápidamente después de un desastre.

Se enfatiza que el nivel de escolaridad no es el único factor que influye en la capacidad de adaptación y recuperación individual. Otros aspectos, como el entorno socioeconómico, el apoyo social, los recursos disponibles, las comunidades y sistemas de respuesta y recuperación post-desastre también influyen en la resiliencia colectiva.

De la población de 25 años en adelante en la región de Arecibo, aproximadamente 50,493 (16.7%) personas no alcanzaron el grado noveno, y 25,703 (8.5 %) completaron los grados de noveno a duodécimo sin obtener diploma. Por otra parte, entre la misma población, 86,210 personas (28.6%) han alcanzado el grado de escuela superior o su equivalente; 34,262 (11.4%) algunos créditos universitarios; 36,203 (12.0%) un grado asociado; 52,353 (17.4%) un bachillerato; y 16,500 (5.5%) obtuvieron diploma de nivel graduado o grado profesional (maestría, doctorado o grado profesional) (ver **Tabla 17**).

ANÁLISIS DE AMENAZAS, VULNERABILIDAD Y RIESGO 2018-2022
ANEJO: REGIÓN ARECIBO

Tabla 17: Descripción del nivel de escolaridad en la región de Arecibo del Departamento de Salud.

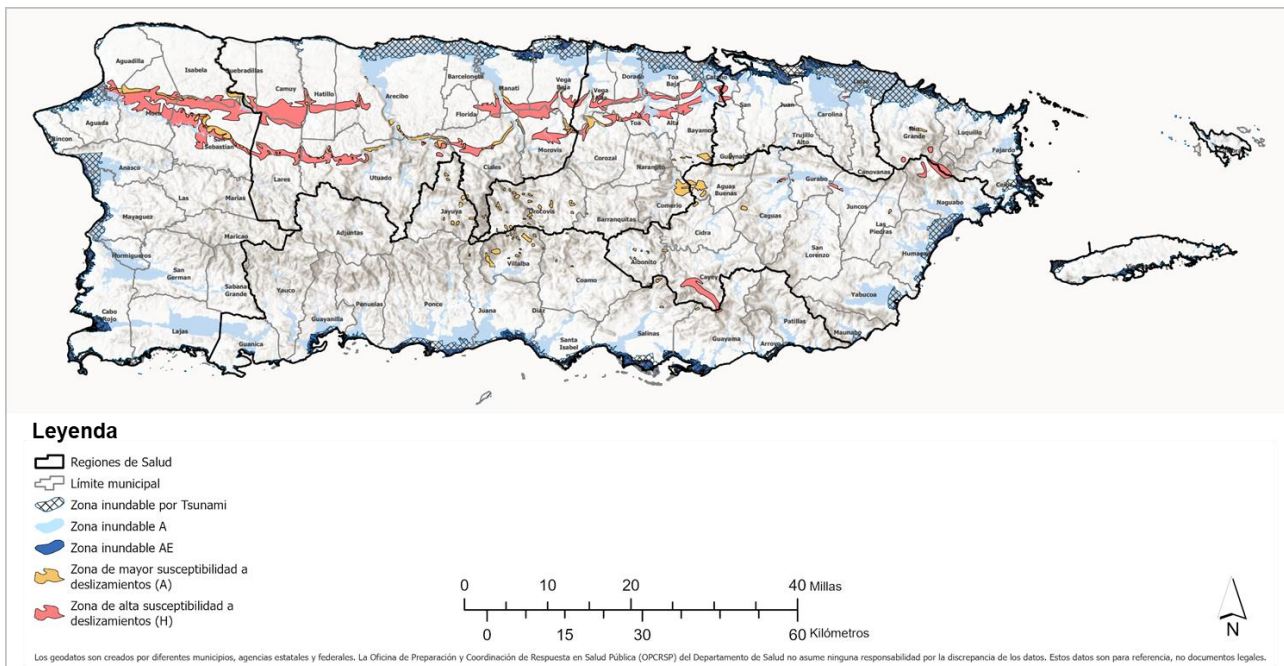
	Población de 25 años en adelante		Personas que no alcanzaron 9no grado		Personas que alcanzaron 9-12, sin diploma		Graduado de Escuela Superior (o equivalente)		Algunos créditos universitarios, no grado		Grado Asociado		Bachillerato		Diploma de Nivel Graduado o Grado Profesional	
	n	%	n	%	n	%	n	%	n	%	n	%	n	%	n	%
Arecibo	64,361	73.1	9,303	14.5	4,880	7.6	19,371	30.1	8,568	13.3	6,157	9.6	12,457	19.4	3,625	5.6
Barceloneta	16,419	71.9	2,731	16.6	1,467	8.9	5,083	31.0	1,406	8.6	1,661	10.1	3,250	19.8	821	5.0
Camuy	24,097	73.3	4,355	18.1	2,254	9.4	6,016	25.0	1,979	8.2	4,337	18.0	3,604	15.0	1,552	6.4
Ciales	12,399	72.7	2,602	21.0	1,478	11.9	3,599	29.0	1,701	13.7	1,105	8.9	1,520	12.3	394	3.2
Florida	8,137	69.4	1,206	14.8	549	6.7	2,789	34.3	1,178	14.5	879	10.8	1,223	15.0	313	3.8
Hatillo	28,662	74.0	4,841	16.9	1,926	6.7	6,947	24.2	1,560	5.4	5,086	17.7	6,038	21.1	2,264	7.9
Lares	20,656	73.5	4,864	23.5	1,940	9.4	4,863	23.5	2,047	9.9	2,604	12.6	3,256	15.8	1,082	5.2
Manatí	28,686	72.3	4,410	15.4	2,643	9.2	8,656	30.2	3,518	12.3	2,699	9.4	5,210	18.2	1,550	5.4
Morovis	20,508	70.5	3,436	16.8	1,917	9.3	6,276	30.6	2,628	12.8	2,659	13.0	2,896	14.1	696	3.4
Quebradillas	17,284	72.8	2,786	16.1	1,616	9.3	5,174	29.9	1,534	8.9	2,462	14.2	2,683	15.5	1,029	6.0
Utado	20,883	73.1	3,918	18.8	1,608	7.7	5,504	26.4	3,560	17.0	1,891	9.1	3,589	17.2	813	3.9
Vega Baja	39,632	72.7	6,041	15.2	3,425	8.6	11,932	30.1	4,583	11.6	4,663	11.8	6,627	16.7	2,361	6.0
Región Arecibo	301,724	72.7	50,493	16.7	25,703	8.5	86,210	28.6	34,262	11.4	36,203	12.0	52,353	17.4	16,500	5.5

Fuente: U.S. Census Bureau, 2017-2021 American Community Survey 5-Year Estimates (PR and U.S.).

4. Vulnerabilidad geográfica ambiental

Por la ubicación de Puerto Rico en el área del Caribe y por tener una superficie terrestre relativamente pequeña, la mayoría de los riesgos que amenazan el área de la costa también amenazan el área de la montaña: inundaciones, contaminación de abastos de agua, terremotos, sequías, olas de calor, polvo del desierto del Sahara, vientos huracanados, entre otros (ver **Mapa 5**).

Mapa 5: Vulnerabilidad geográfica-ambiental de Puerto Rico.



La Junta de Planificación de Puerto Rico identifica las áreas especiales de peligro a inundación de acuerdo a las siguientes zonas: La zona inundable A incluye áreas sujetas a inundación base asociada con ríos, lagos y lagunas, entre otros. La zona inundable AE incluye áreas sujetas a inundación base con oleaje menor a 1.5 pies de altura.

La Red Sísmica de Puerto Rico describe que los tsunamis, en su mayoría, son causados por terremotos y afectan gran parte de los municipios costeros. Estos son generados cuando el terremoto se origina en una falla ubicada en el fondo oceánico. Esto provoca una perturbación en el lecho marino generando olas que inundan tierra adentro.

La **Tabla 18** identifica los municipios costeros y los municipios en zona montañosa y presenta la vulnerabilidad geográfico-ambiental y sociodemográfica para estos municipios dentro de la región de Arecibo. Es importante resaltar que varios de los municipios costeros también poseen una

ANÁLISIS DE AMENAZAS, VULNERABILIDAD Y RIESGO 2018-2022
ANEJO: REGIÓN ARECIBO

gran porción de topografía montañosa, por lo cual podrían ser vulnerables a una mayor cantidad de riesgos.

La vulnerabilidad sociodemográfica es representada en la tabla por los tres municipios costeros o en zona montañosa compuesto por un mayor por ciento de la población regional en las categorías identificadas como poblaciones vulnerables.

Tabla 18: Vulnerabilidad geográfica ambiental de la región de Arecibo en municipios costeros y en zona montañosa.

Municipios		Vulnerabilidad Geográfica Ambiental	Vulnerabilidad Sociodemográfica
Municipios costeros	<ul style="list-style-type: none"> ▪ Arecibo ▪ Barceloneta ▪ Camuy ▪ Hatillo ▪ Quebradillas ▪ Manatí ▪ Vega Baja 	<ul style="list-style-type: none"> ▪ Erosión costera ▪ Inundaciones ▪ Desborde de aguas residuales (sistema alcantarillado) ▪ Vulnerabilidad por la salinidad ▪ Maremotos/tsunami ▪ Aumento del nivel del mar ▪ Vientos huracanados ▪ Marejadas ciclónicas 	<ul style="list-style-type: none"> ▪ Municipios con mayor población de personas de 65 años o más: Arecibo (22.1%), Vega Baja (12.6%) y Manatí (10.0%). ▪ Municipios con mayor población del grupo de edad menores de 5 años: Arecibo (20.5%), Vega Baja (13.3%) y Manatí (10.0%). ▪ Municipios con mayor población del grupo de edad de 18 años o menos: (20.1%), Vega Baja (12.8%) y Manatí (9.7%). ▪ Municipios con mayor población de mujeres jefas de familia: Arecibo (23.6%), Vega Baja (12.2%) y Manatí (11.0%). ▪ Municipios con mayor población de personas sin cubierta médica: Arecibo (19.7%), Vega Baja (18.6%) y Manatí (11.5%). ▪ Municipios con mayor población no institucionalizada con discapacidad: Arecibo (20.9%), Vega Baja (14.3%) y Manatí (9.8%).
Municipios en la zona montañosa	<ul style="list-style-type: none"> ▪ Ciales ▪ Florida ▪ Lares ▪ Morovis ▪ Utuado 	<ul style="list-style-type: none"> ▪ Erosión ▪ Transporte de sedimentos ▪ Contaminación de abastos de agua ▪ Deslizamientos 	<ul style="list-style-type: none"> ▪ Municipios con mayor población de personas de 65 años o más: Utuado (7.5%), Lares (6.3%) y Morovis (6.0%). ▪ Municipios con mayor población del grupo de edad menores de 5 años:

ANÁLISIS DE AMENAZAS, VULNERABILIDAD Y RIESGO 2018-2022
ANEJO: REGIÓN ARECIBO

		<ul style="list-style-type: none"> ▪ Derrumbes/colapsos (terreno, carreteras y puentes) ▪ Inundaciones ▪ Desborde de aguas residuales (sistema alcantarillado) ▪ Vientos huracanados ▪ Terremoto ▪ Sequía 	<p>Morovis (7.9%), Utuado (6.7%) y Lares (6.3%).</p> <ul style="list-style-type: none"> ▪ Municipios con mayor población del grupo de edad de 18 años o menos: Morovis (8.2%), Utuado (7.0%) y Lares (6.1%). ▪ Municipios con mayor población de mujeres jefas de familia: Utuado (7.1%), Morovis (5.7%) y Lares (5.4%). ▪ Municipios con mayor población de personas sin cubierta médica: Utuado (7.6%), Morovis (7.0%) y Lares (5.6%). ▪ Municipios con mayor población no institucionalizada con discapacidad: Morovis (9.6%), Utuado (7.1%) y Ciales (5.7%).
--	--	---	--

Fuente: U.S. Census Bureau, 2017-2021 American Community Survey 5-Year Estimates (PR and U.S.).

B. Indicadores de salud a nivel isla

Los indicadores de la salud ofrecen una visión del estado de salud de la población y cómo este puede ir cambiando con el transcurso de los años. Además, permiten identificar, clasificar y evaluar las condiciones de salud y las necesidades asociadas.

1. Mortalidad

De acuerdo con los datos del Registro Demográfico, las tres principales causas de muerte en la región de Arecibo del total de defunciones seleccionadas, para el 2020, fueron: **cáncer**, con 527 defunciones, **ataques isquémicos**, con 368 defunciones y **diabetes**, con 364 defunciones (ver **Tabla 19**). Para considerar las causas de muerte, se solicitó al Registro Demográfico de Puerto Rico datos de algunas causas de muertes asociadas a las amenazas bajo estudio y en el periodo de tiempo correspondiente al año base y año amenaza. La información no incluye la totalidad de muertes para el año 2020.

ANÁLISIS DE AMENAZAS, VULNERABILIDAD Y RIESGO 2018-2022
ANEJO: REGIÓN ARECIBO

Tabla 19: Causas de muerte en la región de Arecibo (2020).

Causas de muerte	Región Arecibo 2020
	Defunciones
1 Cáncer	527
2 Ataques isquémicos	368
3 Diabetes	364
4 Enfermedad neurodegenerativa	321
5 Enfermedades del corazón	213
6 Enfermedad crónica de las vías respiratorias inferiores	170
7 Enfermedad cerebrovascular	125
8 Paro renal	86
9 Septicemia	78
10 Neumonía	67
11 Cáncer de pulmón	54
12 Homicidios	48
13 Insuficiencia renal	39
14 Accidentes de tránsito	31
15 Suicidio	26
16 Infecciones	21
17 Tracto urinario	20
18 Bronconeumonía	20
19 VIH/SIDA	17
20 Enfermedad renal	12
21 Muerte neonatal	12
22 Asma	9
23 Edema cerebral	1
24 Leptospirosis	1
25 Dengue	1
26 Tuberculosis	---
27 Guillain-Barré	---
28 Meningitis	---
29 Microcefalia	---
Total*	2,631

Fuente: Registro Demográfico.

Nota: Se solicitó información de defunciones específicas por causas asociadas a las amenazas evaluadas.

*El total no corresponde al total de muertes por todas las causas en la región para el 2020.

2. Morbilidad

Para abordar la información relacionada con enfermedades crónicas, se utilizó el informe de reclamaciones de enfermedades crónicas provisto por la Administración de Servicios de Salud de Puerto Rico (ASES), que recoge la información de los afiliados al plan Vital. Es necesario mencionar que el reporte de reclamaciones por condiciones crónicas solicitado a ASES incluye algunas condiciones que de acuerdo con la literatura mantienen una asociación con las amenazas evaluadas, correspondientes al periodo de tiempo bajo estudio (ver **Tabla 20**). En la **Tabla 21**, se presenta la frecuencia de reclamaciones relacionadas a ciertas condiciones de salud que pueden exacerbarse asociado a la amenaza de terremoto, 2016 (año base) y 2020 (año amenaza).

En la región de Arecibo, durante el periodo evaluado, se observó un aumento en la frecuencia de reclamaciones por todas las condiciones consideradas durante el año de amenaza en comparación con el año base, excepto en las asociadas con enfermedades cerebrovasculares (puede haber variabilidad entre los municipios para cada condición). Las 3 condiciones con mayor frecuencia de reclamación entre los pacientes del plan Vital en esta región durante los periodos considerados fueron **neumonía**, **hipertensión** y **desórdenes neurológicos**.

Para **neumonía** en ambos periodos bajo estudio el mayor número de reclamaciones se observó en los municipios de Arecibo, Morovis y Vega Baja. Para **hipertensión**, el mayor número de reclamaciones en el 2016 fue en los municipios de Arecibo, Manatí y Vega Baja, mientras que en el 2020 fue en los municipios de Arecibo, Camuy y Vega Baja. En cuanto a **desórdenes neurológicos**, en ambos periodos se encontró un mayor número de reclamaciones en los municipios de Arecibo, Manatí y Vega Baja.

Por otro lado, en cuanto a las reclamaciones relacionadas con salud mental, la cual se asocia con todas las amenazas evaluadas, se observó una mayor cantidad de reclamaciones en el año de amenaza. Para esta condición, en ambos periodos se observó una mayor cantidad de reclamaciones en los municipios de Arecibo, Manatí y Vega Baja.

ANÁLISIS DE AMENAZAS, VULNERABILIDAD Y RIESGO 2018-2022
ANEJO: REGIÓN ARECIBO

Tabla 20: Condiciones de salud asociadas a las amenazas bajo estudio.

Amenaza	Condiciones asociadas solicitadas a ASES
Epidemia Arboviral (Zika)	<ul style="list-style-type: none"> ▪ Obesidad ▪ Diabetes mellitus ▪ Enfermedades hipertensivas y enfermedades renales hipertensas ▪ Virus Zika ▪ VIH ▪ Desórdenes neurológicos ▪ Microcefalia ▪ Enfermedad cerebrovascular ▪ Diálisis ▪ Enfermedades del corazón ▪ Cáncer ▪ Salud mental (trastornos relacionados con trauma y factores de estrés, adaptación, ansiedad, depresión, estado del ánimo, relacionados a sustancias y adicciones, disociativos y trastornos del espectro de esquizofrenia) ▪ Alzheimer ▪ Nefritis, síndrome nefrótico y nefrosis
Polvo del Sahara / Ola de calor	<ul style="list-style-type: none"> ▪ Obesidad ▪ Diabetes mellitus ▪ Enfermedades hipertensivas y enfermedades renales hipertensas ▪ VIH ▪ Desórdenes neurológicos ▪ Enfermedades crónicas de las vías respiratorias inferiores (CLRD, en inglés) ▪ Enfermedad cerebrovascular ▪ Asma ▪ Neumonía ▪ Infecciones respiratorias agudas ▪ Afección pulmonar obstructiva crónica (COPD, en inglés) ▪ Diálisis ▪ Enfermedades del corazón ▪ Cáncer ▪ Salud mental (ansiedad, depresión, trastornos por uso de sustancia y desórdenes disociativos) ▪ Alzheimer ▪ Tuberculosis ▪ Nefritis, síndrome nefrótico y nefrosis
Terremoto	<ul style="list-style-type: none"> ▪ Obesidad ▪ Diabetes mellitus ▪ Enfermedades hipertensivas y enfermedades renales hipertensas ▪ Enfermedades crónicas de las vías respiratorias inferiores (CLRD, en inglés) ▪ Enfermedad cerebrovascular ▪ Asma ▪ Neumonía ▪ Infecciones respiratorias agudas ▪ Afección pulmonar obstructiva crónica (COPD, en inglés) ▪ Diálisis ▪ Enfermedades del corazón ▪ Cáncer ▪ Salud mental (ansiedad, depresión, trastornos por uso de sustancia y desórdenes disociativos) ▪ Alzheimer ▪ Tuberculosis ▪ Nefritis, síndrome nefrótico y nefrosis

ANÁLISIS DE AMENAZAS, VULNERABILIDAD Y RIESGO 2018-2022
ANEJO: REGIÓN ARECIBO

Tabla 21: Frecuencia de reclamaciones al plan Vital relacionadas a condiciones crónicas durante el periodo bajo estudio 2016 y 2020 en municipios de la región de Arecibo.

Región Arecibo	Reclamaciones de ASES: Condiciones crónicas									
	Hipertensión		Asma		Cáncer		Desórdenes neurológicos		Enfermedades cerebrovasculares	
	2016	2020	2016	2020	2016	2020	2016	2020	2016	2020
Arecibo	2,724	2,798	273	545	2	68	907	1,245	3	6
Barceloneta	688	1,013	90	170	0	14	236	481	2	2
Camuy	927	1,140	129	224	3	3	278	476	2	1
Ciales	707	812	130	194	0	3	286	471	7	2
Florida	703	736	81	139	2	2	166	271	5	7
Hatillo	880	779	118	195	0	10	268	409	5	2
Lares	880	659	116	183	0	2	261	447	6	0
Manatí	993	1,054	185	319	0	7	468	661	7	2
Morovis	849	962	213	293	3	4	378	514	4	2
Quebradillas	648	823	77	146	0	0	242	442	0	1
Utua	665	990	100	150	1	3	147	372	1	0
Vega Baja	1,456	1,559	258	359	3	4	516	1,061	6	11
Total	12,120	13,325	1,770	2,917	14	120	4,153	6,850	48	36

Fuente: ASES, 2020 (Datos correspondientes al periodo de análisis para la amenaza de Terremoto.)

Nota: Los números de color rojo son los municipios con mayor frecuencia de reclamaciones relacionadas a la condición.

ANÁLISIS DE AMENAZAS, VULNERABILIDAD Y RIESGO 2018-2022

ANEJO: REGIÓN ARECIBO

Tabla 21: Frecuencia de reclamaciones al plan Vital relacionadas a condiciones crónicas durante el periodo bajo estudio 2016 y 2020 en municipios de la región de Arecibo (continuación).

Región Arecibo	Reclamaciones de ASES: Condiciones crónicas							
	Enfermedades del Corazón		Neumonía		Salud Mental		Obesidad	
	2016	2020	2016	2020	2016	2020	2016	2020
Arecibo	151	196	5,001	6,293	783	1,142	31	46
Barceloneta	40	192	1,255	1,567	186	322	15	10
Camuy	36	64	1,794	2,241	246	362	10	23
Ciales	23	38	1,399	1,491	279	508	19	12
Florida	42	51	1,145	1,337	142	273	10	11
Hatillo	47	91	2,082	2,244	212	295	12	24
Lares	50	36	1,717	1,971	204	330	9	10
Manatí	82	148	2,497	2,986	402	659	13	30
Morovis	22	89	1,817	2,251	386	584	12	12
Quebradillas	41	63	1,738	1,628	242	303	4	25
Utua	47	56	1,619	1,551	203	296	6	5
Vega Baja	61	95	3,045	4,030	508	626	33	47
Total	642	1,119	25,109	29,590	3,793	5,700	174	255

Fuente: ASES, 2020. (Datos correspondientes al periodo de análisis para la amenaza de Terremoto.)

Nota: Los números de color rojo son los municipios con mayor frecuencia de reclamaciones relacionadas a la condición.

3. Condiciones crónicas

En el “**Informe de Resultados: Análisis de Amenazas, Vulnerabilidad y Riesgos (2018-2022)**” se detalla información, a nivel isla, acerca de algunas de las enfermedades crónicas que de acuerdo a la literatura están asociadas a las amenazas bajo estudio: alzheimer, asma, cáncer, diabetes, obesidad y tuberculosis.

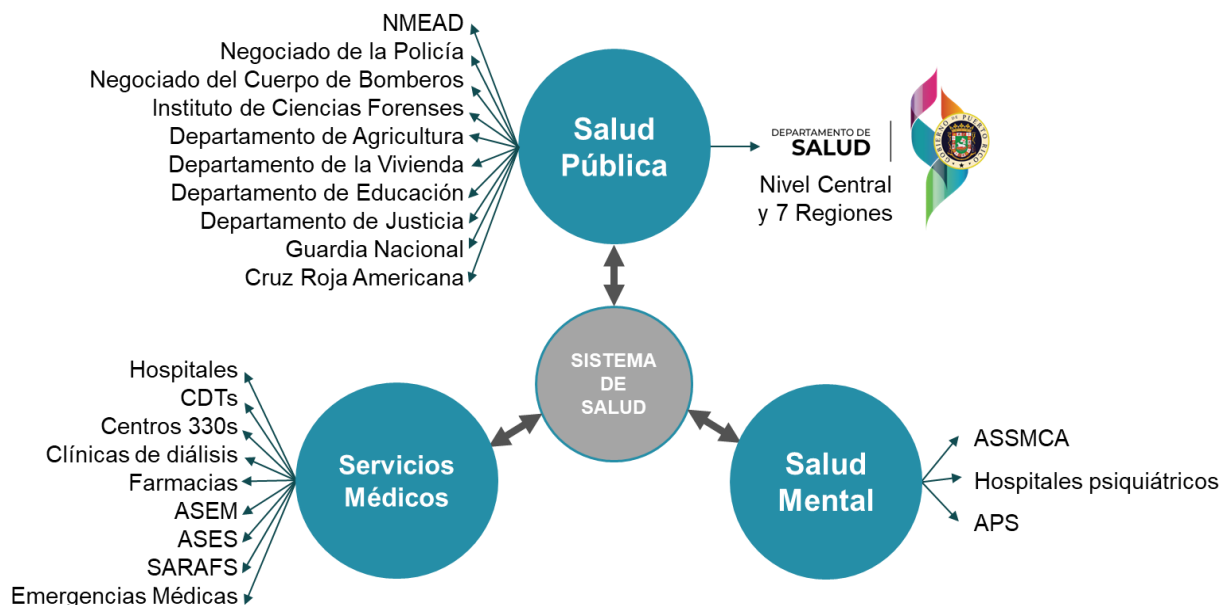
III. Recursos del sistema de salud

A. Sistema de salud

La Organización Mundial de la Salud (OMS) establece que un sistema de salud está formado por todas las organizaciones, personas y acciones que tienen como objetivo principal promover, restablecer o mantener la salud integral de la población y lograr equidad en los servicios de salud pública, servicios médicos y servicios de salud mental, haciendo un uso eficiente de los recursos disponibles para garantizar mayor acceso a los servicios y proveer una cobertura de salud adecuada. Un buen sistema de servicios de salud ofrece servicios de excelencia para todos. Según la OMS, los sistemas de salud se conocen como sistemas abiertos porque están abiertos a la influencia de factores externos como la pobreza, la educación, las infraestructuras, y el entorno social y político en general.

El sistema de salud pública de Puerto Rico incluye el sector público y privado. Este sistema es generalmente integrado por organismos gubernamentales de salud pública e incluye otros organismos del sector público, como, por ejemplo, asuntos ambientales, servicios esenciales, seguridad pública, refugios, transporte e industrias de dispositivos médicos y farmacéuticas, entre otros.

Figura 3: Sistema de salud de Puerto Rico.



Es importante tener disponible información confiable sobre la cual se puedan tomar las decisiones y políticas de servicios relacionadas con el diagnóstico y tratamiento de la enfermedad, y la promoción, mantenimiento y restauración de la salud, así como mejoras al acceso, la cobertura y la calidad de los servicios. En el núcleo de los sistemas de salud se encuentra el personal de salud, así como el personal de gestión y apoyo, es decir, aquellos que no prestan servicios directamente, pero son esenciales para el funcionamiento del sistema.

Los eventos de desastres recientes han demostrado que es esencial conocer en qué medida las entidades públicas y privadas trabajan de manera coordinada y oportuna para medir la eficacia de preparación para casos de emergencias y desastres. Esto permite prevenir deficiencias, duplicación de esfuerzos y estructuras paralelas. Además, se debe tomar en consideración la diversidad política, cultural y los aspectos socioeconómicos que imperen en el momento. Esto requiere arreglos institucionales que incluyan mecanismos de coordinación, una clara división del trabajo y de las funciones, alineados a su objetivo específico, lo que permitiría tener una visión sostenible para ejecutar o mitigar.

B. Recursos de salud pública

Para una preparación eficaz es necesaria una coordinación e intercambio de información entre las organizaciones gubernamentales, privadas y no gubernamentales. Es importante garantizar la coordinación no solamente a nivel horizontal, sino también a nivel vertical, entre los niveles locales, comunitarios, municipales, estatales y federales. Por tanto, es preciso tomar en consideración a otras agencias gubernamentales que podrían ser alianza en poder mitigar algún problema de salud pública. El **Informe de Resultados: Análisis de Amenazas, Vulnerabilidad y Riesgos (2018-2022)** describe y detalla los siguientes recursos de salud pública:

- Departamento de Salud de Puerto Rico
- Servicios Esenciales
 - Autoridad de Energía Eléctrica / LUMA
 - Autoridad de Acueductos y Alcantarillados
 - Sistemas Non-PRASA
 - Comunicaciones
- Asuntos Ambientales
 - Cuerpos de agua
 - Vertederos

- Cementerios, crematorios y funerarias
- Seguridad Pública
 - Negociado del Cuerpo de Emergencias Médicas de Puerto Rico
 - Ambulancias
 - Negociado para el Manejo de Emergencias y Administración de Desastres de Puerto Rico
- Refugios
- Hoteles y hospederías
- Transporte
- Industrias de dispositivos médicos y farmacéuticas

C. Recursos de servicios médicos

Puerto Rico cuenta, aproximadamente, con más de 300 facilidades de servicios de salud incluyendo hospitales, centros de diagnóstico y tratamiento (CDT), clínicas de diálisis, centros de salud primaria (Centros 330) e instalaciones de salud mental, entre otros. A través de estos centros y facilidades se proveen la mayoría de los servicios y atención médica a la población. Adicionalmente, se encuentran los laboratorios clínicos, las farmacias de cadena y comunidad y los bancos de sangre. Otros recursos médicos son los profesionales de la salud, los centros de despacho de medicamentos (POD, por sus siglas en inglés) y las Estaciones Médicas Federales (FMS, en inglés).

El Informe de Resultados: Análisis de Amenazas, Vulnerabilidad y Riesgos (2018-2022) describe y detalla a nivel isla las facilidades principales de salud y las que se encuentran en zona de riesgo.

1. Facilidades de servicios de salud de la región de Arecibo

Puerto Rico cuenta con 68 hospitales, de los cuales 11 son de interés público. Durante una emergencia, el Departamento de Salud de Puerto Rico, como responsable de vigilar por la continuidad de los servicios a la población, clasifica los hospitales de la siguiente manera, 71 facilidades hospitalarias formadas por 68 hospitales y 3 facilidades adicionales:

- Centro de Salud Susana Centeno de Vieques
- Centro de Salud Familiar Menonita de Culebra
- Multy Medical Facility Corp (clasificado como hospital por CMS aunque no así por SARAFS).

La región de Arecibo cuenta con 8 hospitales, 22 CDTs, 14 Centros 330, 6 clínicas de diálisis, y no cuenta con hospitales psiquiátricos (ver **Apéndice C: Directorio regional de facilidades de salud** y **Apéndice D: Directorio regional de recursos de salud mental y servicios de apoyo**).

En la región de Arecibo existen aproximadamente unas 1,234 camas licenciadas por la Secretaría Auxiliar para la Reglamentación y Acreditación de Servicios de Salud (SARAFS), y 1,067 camas activas (ver **Tabla 22**). Las camas activas son camas licenciadas por SARAFS para las cuales la facilidad cuenta con recursos y equipos para manejarlas.

En relación con la capacidad de camas, esta región cuenta con 105 camas pediátricas, 30 camas psiquiátricas, 110 camas en salas de emergencia (ER), 412 camas de medicina y cirugía, 24 camas en salas de operaciones (OR), 40 camas de cuidado intensivo (ICU) y 24 de cuidado intensivo neonatal (NICU). No cuenta con ni camas de cuidado intensivo pediátricos (PICU), ni disponibilidad de camas para la unidad de quemados,

Además, en la región de Arecibo la capacidad de ventiladores es de aproximadamente 111, la capacidad de cuartos de aislamiento con presión negativa es de 53, y la capacidad de morgue en los hospitales es de 40.

A continuación, el **Mapa 6** presenta la distribución de los hospitales, CDTs, centros 330 y clínicas de diálisis en la región de Arecibo del Departamento de Salud y el **Mapa 7** la distribución de las mismas facilidades en zonas de riesgo (Inundaciones, tsunamis y deslizamientos de terreno). La **Tabla 23** desglosa las facilidades de salud por el tipo de riesgo al que se enfrentan dada su ubicación geográfica.

ANÁLISIS DE AMENAZAS, VULNERABILIDAD Y RIESGO 2018-2022
ANEJO: REGIÓN ARECIBO

Tabla 22: Capacidad de camas en hospitales de Puerto Rico y las regiones del Departamento de Salud.

Hospitales	Camas autorizadas	Camas activas	Capacidad de camas							
			Bariátricas	Unidad Quemados	Sala de Emergencias	Hiperbárica	ICU	Med/Surg	NICU	
Arecibo	8	1,234	1,067	8	0	110	4	40	412	24
Bayamón	7	1,494	1,248	6	0	79	0	75	583	12
Caguas	9	1,733	1,500	23	24	40	0	68	537	35
Fajardo	4	279	238	2	0	40	0	16	67	5
Mayagüez	9	1,530	1,140	10	0	105	0	80	414	29
Metro	27	5,648	3,759	34	12	355	8	306	1,176	117
Ponce	7	1,551	1,212	7	0	82	2	96	432	49
Puerto Rico	71	13,469	10,164	90	36	811	14	681	3,621	271

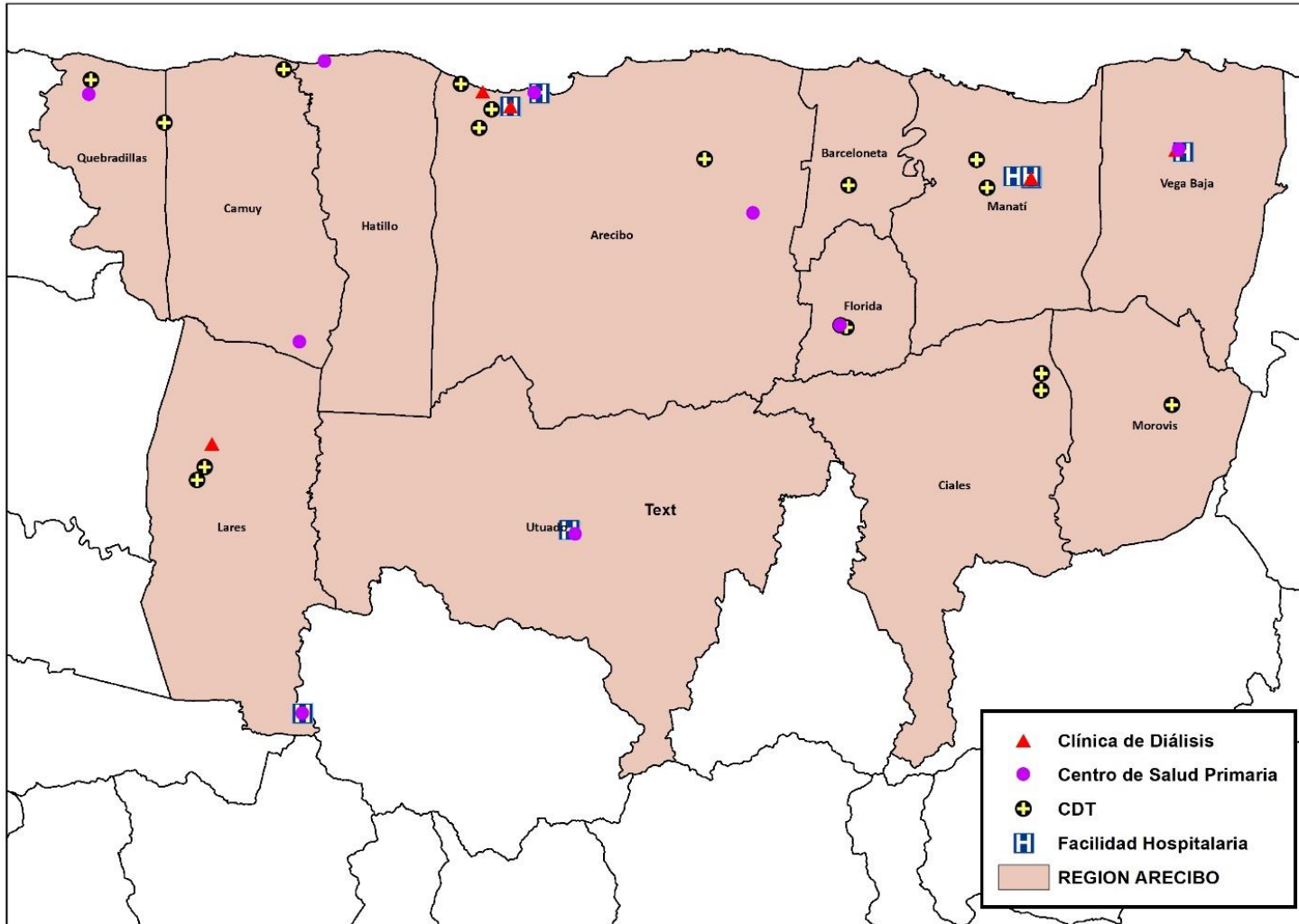
Fuente: EMResource, mayo 2023.

	Capacidad de camas									Hospital: Capacidad de Morgue
	Nursery	OR	Pediátricas	Presión Negativa	Presión Positiva	OB/GYN	PICU	Psiquiátricas	Ventiladores	
Arecibo	62	24	105	53	6	26	0	30	111	40
Bayamón	62	32	180	50	0	71	19	96	133	18
Caguas	67	28	211	52	0	48	13	165	162	48
Fajardo	10	8	32	5	0	5	0	30	30	8
Mayagüez	59	28	105	68	0	50	6	29	167	35
Metro	177	117	442	260	132	369	55	569	464	120
Ponce	75	26	129	51	0	42	8	185	171	19
Puerto Rico	512	263	1,204	539	138	611	101	1,104	1,238	288

Fuente: EMResource, mayo 2023.

ANÁLISIS DE AMENAZAS, VULNERABILIDAD Y RIESGO 2018-2022
ANEJO: REGIÓN ARECIBO

Mapa 6: Distribución de facilidades de salud en la región Arecibo del Departamento de Salud.

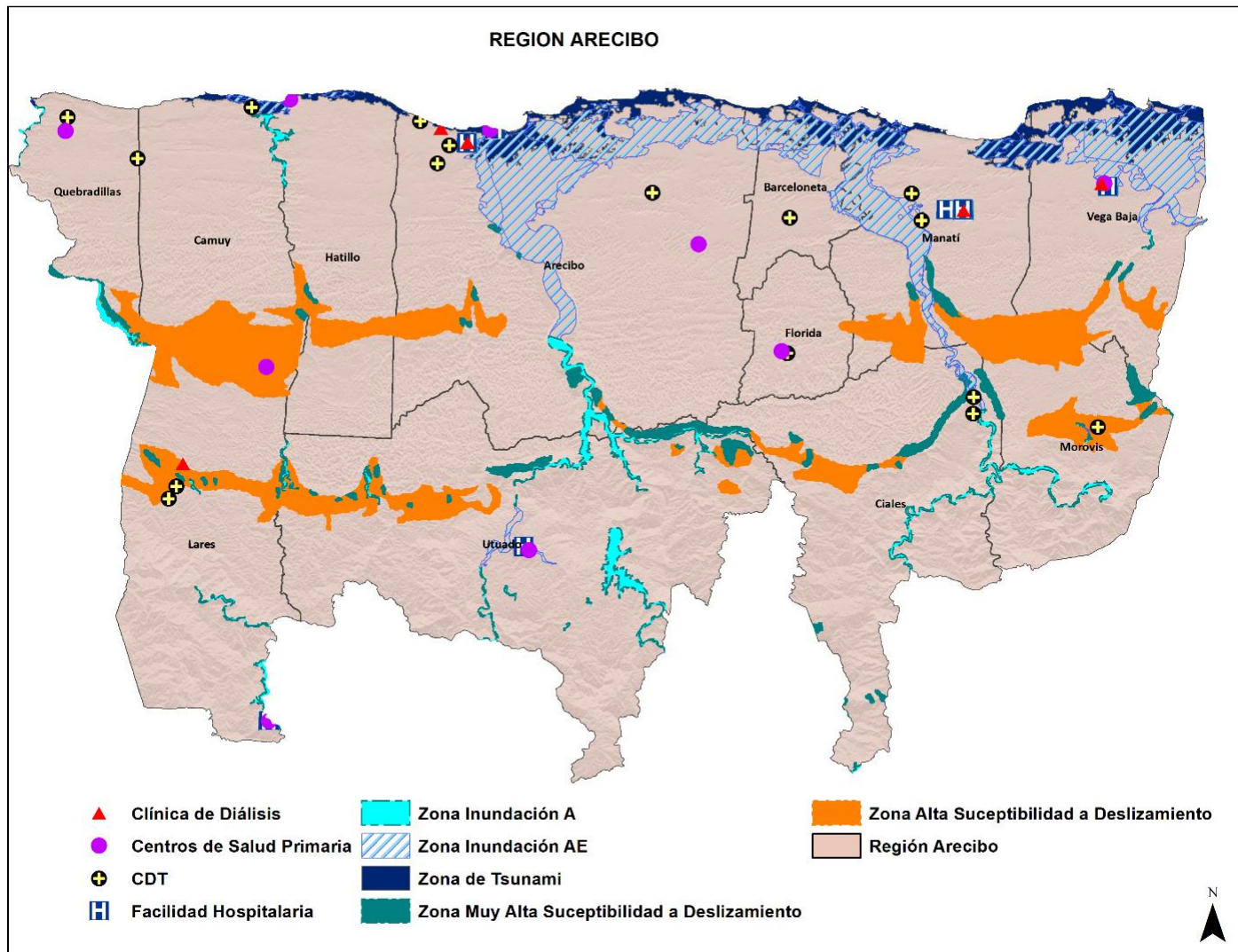


DISTRIBUCION FACILIDADES DE SALUD - REGION ARECIBO



ANÁLISIS DE AMENAZAS, VULNERABILIDAD Y RIESGO 2018-2022
ANEJO: REGIÓN ARECIBO

Mapa 7: Facilidades de salud ubicadas en zonas de riesgo en la región Arecibo del Departamento de Salud.



ANÁLISIS DE AMENAZAS, VULNERABILIDAD Y RIESGO 2018-2022
ANEJO: REGIÓN ARECIBO

Tabla 23: Facilidades de salud ubicadas en zonas de riesgo en la región Arecibo del Departamento de Salud.

Nombre de la Facilidad de Salud	Región del DS	Municipio	Zona Tsunami	Zona de Inundación A	Zona de Inundación AE	Zona de Deslizamiento A	Zona de Alta Susceptibilidad a Deslizamiento H
HOSPITALES							
Hospital Metropolitano Dr. Susoni	Arecibo	Arecibo	✓				
Hospital Metropolitano de la Montaña Utuado	Arecibo	Utuado		✓			
CENTROS DE DIAGNÓSTICO Y TRATAMIENTO (CDT)							
Camuy Health Services	Arecibo	Camuy	✓				
Lares Medical Center - CDT	Arecibo	Lares					✓
Morovis Community Health	Arecibo	Morovis					✓
CENTROS DE SALUD PRIMARIA (CENTROS 330)							
CSM Clínica Satélite Arecibo (Hatimedik)	Arecibo	Arecibo	✓				
Camuy Health Services	Arecibo	Camuy					✓
CLINICAS DE DIÁLISIS							
BMA Arecibo / FMC Arecibo Dialysis Center	Arecibo	Arecibo	✓				
Atlantis Renal Centre of Lares	Arecibo	Lares					✓

ANÁLISIS DE AMENAZAS, VULNERABILIDAD Y RIESGO 2018-2022
ANEJO: REGIÓN ARECIBO

a. Bancos de Sangre

En Puerto Rico existen 10 facilidades que brindan servicios como bancos de sangre. La región de salud de Arecibo cuenta con una facilidad:

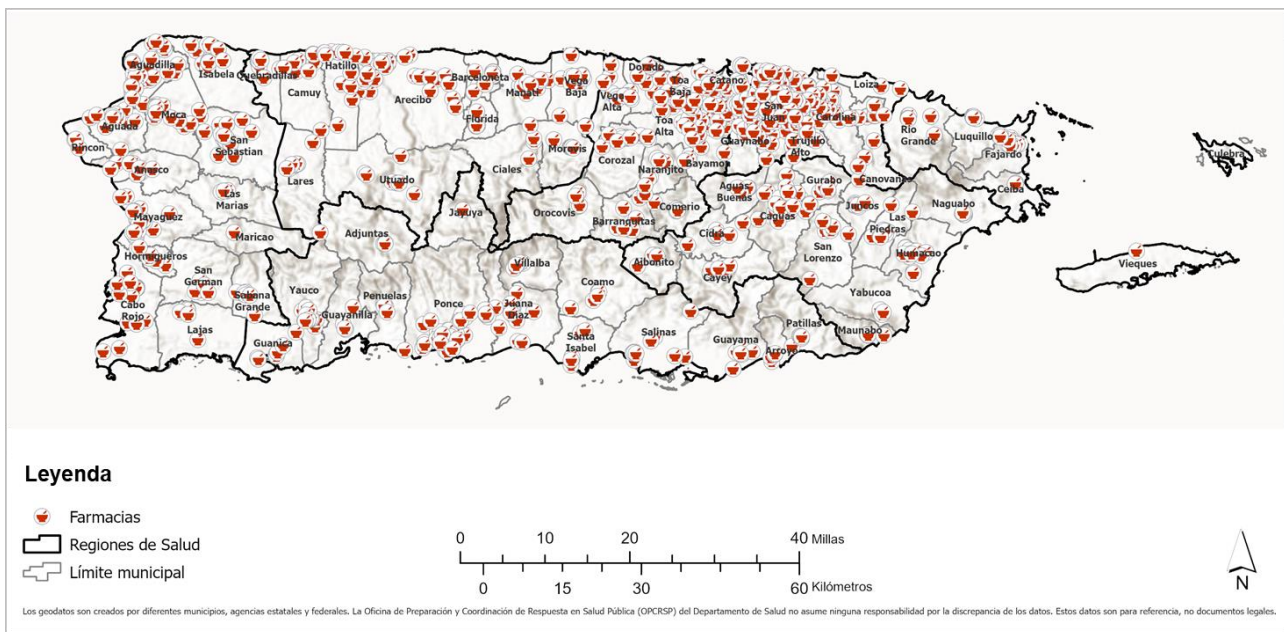
- Banco de Sangre Manatí Medical Center, Manatí.

b. Farmacias y Laboratorios

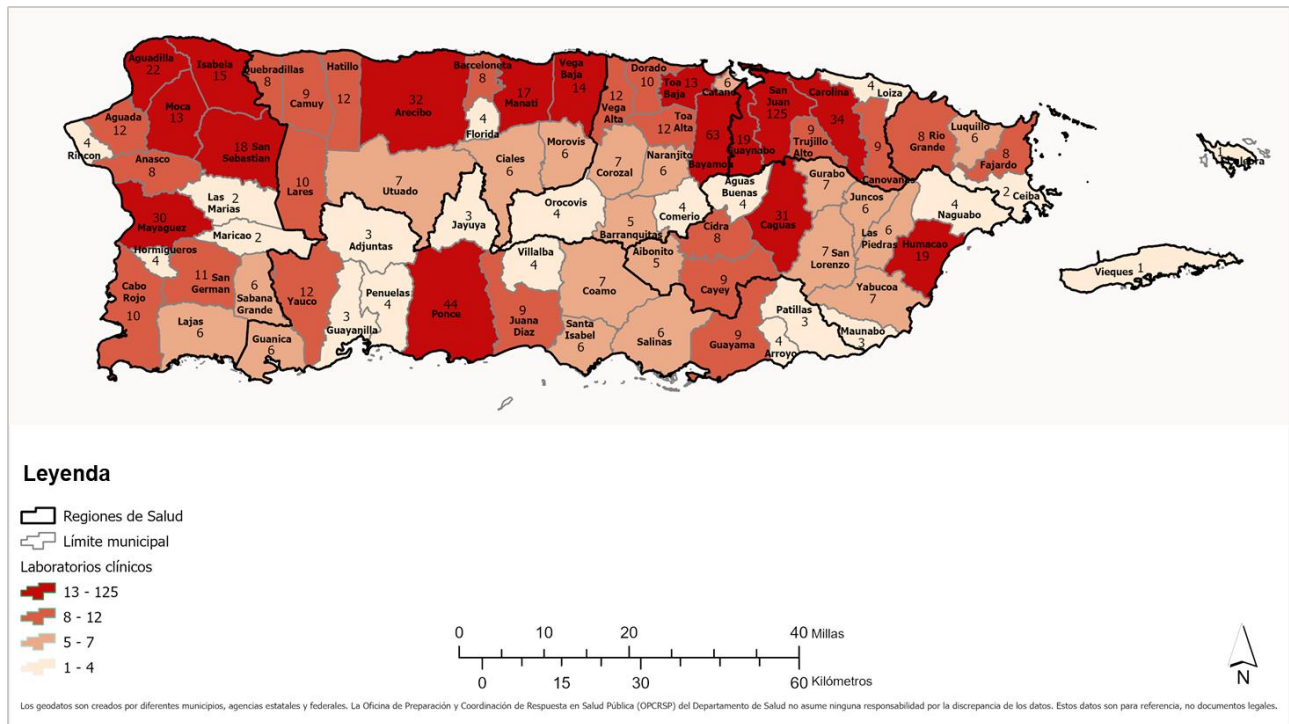
Los laboratorios y farmacias son considerados como parte de los servicios médicos que se brindan a la población. En Puerto Rico existen unas 1,281 farmacias (ver **Mapa 8**) que son farmacias de cadenas grandes y farmacias de comunidad (sobre 800). La región de Arecibo cuenta con 176 farmacias.

Respecto a los laboratorios, en Puerto Rico hay aproximadamente 880 laboratorios (ver **Mapa 9**), de los cuales 133 pertenecen a la región de Arecibo.

Mapa 8: Farmacias en Puerto Rico y las regiones del Departamento de Salud.



Mapa 9: Cantidad de laboratorios en Puerto Rico por municipio.



2. Coalición de servicios de salud

La Coalición de Servicios de Salud (HCC, por sus siglas en inglés) tienen como misión preparar el sector de servicios de salud de las siete regiones del Departamento de Salud. Para tales efectos, la Coalición de Servicios de Salud cuenta con la participación de diferentes agencias públicas y privadas que son parte integral de la respuesta durante una emergencia en salud pública: hospitales (públicos y privados), centros de servicios médicos y emergencias, centros de diálisis, agencias de salud en el hogar, proveedores de salud mental y laboratorios. Además, la Coalición cuenta con el apoyo de agencias de primera respuesta incluyendo el Negociado del Cuerpo de Emergencias Médicas, el Negociado para el Manejo de Emergencias y Administración de Desastres (NMEAD), Oficinas Municipales para el Manejo de Emergencias y ambulancias estatales y privadas. Las agencias voluntarias activas en desastres como la Cruz Roja, Salvation Army, Organizaciones de Base de Fe y el Cuerpo de Reserva Médica de Puerto Rico (MRCPR), también tienen un rol de apoyo sumamente importante en las siete regiones de la coalición.

Periódicamente, se llevan a cabo reuniones que van dirigidas a fomentar la integración de los miembros activos de las HCC, donde se hacen presentaciones de temas enfocados en la preparación de las organizaciones,

facilidades y agencias ante un desastre catastrófico en la isla y relacionados a la respuesta integrada bajo los estatutos del Sistema Nacional de Manejo de Emergencias (NIMS, por sus siglas en inglés). Dentro de los temas que se presentan en las reuniones está la discusión de procedimientos operacionales de emergencias, plan de continuidad de operaciones, protocolos de comunicaciones en emergencias y planes de desalojo, desarrollados por cada organización de servicios de salud. Es importante señalar, que los hospitales que pertenecen a la coalición validan sus planes y procedimientos a través de ejercicios que son coordinados por los componentes activos de cada región y donde el Departamento de Salud contribuye en su desarrollo, ejecución y evaluación.

3. Profesionales de la salud

Es importante que los profesionales de la salud y el personal de apoyo estén preparados para desastres para salvaguardarse a sí mismos y a la comunidad durante los desastres. No obstante, estos pueden no necesariamente estar preparados de manera adecuada para enfrentar eventos de desastres. Los sistemas de salud desempeñan un papel crucial en la respuesta inmediata y el manejo exitoso de emergencias médicas como lesiones, traumas y otras afecciones potencialmente mortales. Es imperativo la integración de los servicios de salud primaria en la gestión de desastres ya que permite una prestación de servicios de manera óptima.

a. Profesionales

Para el año 2009, la fuerza laboral médica estaba compuesta por 14,500 médicos. Para 2020, el número se había reducido a 9,000. La población de adultos mayores está en aumento continuo a la vez que aumenta el éxodo de médicos en la isla, presentando la posibilidad de una emergencia en salud pública para la población en general, por falta de servicios médicos esenciales en un futuro, y representa una vulnerabilidad ante una emergencia o desastre. Para el año 2022 se reportaron 65,826 profesionales de la salud activos en Puerto Rico, con la excepción de odontólogos y radiólogos forenses, y técnicos de patología.

La **Tabla 24** presenta la cantidad de profesionales de la salud activos en Puerto Rico por especialidad en el año 2022 y la tasa por cada 100,000 habitantes en Puerto Rico. Por otra parte, para el año 2022 se reportó un total de 7,867 médicos de todas las especialidades que se encuentran activos en Puerto Rico. En la **Tabla 25** se presenta la cantidad de médicos activos en Puerto Rico por especialidad en el 2022 con las tasas por cada 100,000 habitantes en Puerto Rico.

ANÁLISIS DE AMENAZAS, VULNERABILIDAD Y RIESGO 2018-2022
ANEJO: REGIÓN ARECIBO

Tabla 24: Profesionales de la salud activos en Puerto Rico.

Profesión	Activos en Puerto Rico ¹	Tasa por cada 100,000 habitantes en Puerto Rico ²
Administrador de Servicios de Salud	312	9.42
Asistente de Terapia Física	925	27.93
Asistente de Terapia Ocupacional	466	14.07
Asistente Dental	1,719	51.91
Audiólogo	98	2.96
Consejero en Rehabilitación	330	9.97
Consejero Profesional	1,128	34.07
Dentista	1,341	40.50
Doctor en Naturopatía	17	0.51
Educador en Salud	47	1.42
Educador en Salud Comunal	113	3.41
Embalsamador	93	2.81
Enfermera (o) Asociada (o)	3,312	100.02
Enfermera (o) Especialista	1,750	52.85
Enfermera (o) Generalista	22,654	684.15
Enfermera (o) Obstétrica (o)	6	0.18
Enfermera (o) Práctica (o) Lic.	4,075	123.06
Enfermera(o) de Práctica Avanzada	111	3.35
Farmacéutico (a)	2,725	82.29
Higienista Dental	13	0.39
Histotécnico	5	0.15
Histotecnólogo	87	2.63
Médico Podiatra	54	1.63
Médico Veterinario	263	7.94
Naturópata Licenciado	68	2.05
Nutricionista y/o Dietista	849	25.64

ANÁLISIS DE AMENAZAS, VULNERABILIDAD Y RIESGO 2018-2022
ANEJO: REGIÓN ARECIBO

Profesión	Activos en Puerto Rico¹	Tasa por cada 100,000 habitantes en Puerto Rico²
Óptico	435	13.14
Optómetra	431	13.02
Patólogo del Habla-Lenguaje	786	23.74
Psicólogo(a)	2,949	89.06
Quiropráctico	233	7.04
Sonografía Cardíaca	249	7.52
Sonografía de Diagnóstico Médico General	535	16.16
Sonografía Vasculár	309	9.33
T.E.M.-Básico	321	9.69
T.E.M.-Paramédico	1,470	44.39
Técnico de Cuidado Respiratorio	1,113	33.61
Técnico de Farmacia	6,815	205.81
Técnico Veterinario	17	0.51
Tecnólogo Dental	21	0.63
Tecnólogo en Medicina Nuclear	126	3.81
Tecnólogo en Radiología	1,958	59.13
Tecnólogo en Radioterapia	75	2.26
Tecnólogo Médico	3,116	94.10
Tecnólogo Veterinario	60	1.81
Terapeuta del Masaje	228	6.89
Terapista del Habla-Lenguaje	870	26.27
Terapista Físico	587	17.73
Terapista Ocupacional	561	16.94
Total	65,826	1,987.94

Fuentes: ¹Oficina de Reglamentación y Certificación de los Profesionales de la Salud. Junta de Licenciamiento y Disciplina Médica, 2022. ²U.S. Census Bureau, 2017-2021 American Community Survey 5-Year Estimates (PR and U.S.).

ANÁLISIS DE AMENAZAS, VULNERABILIDAD Y RIESGO 2018-2022
ANEJO: REGIÓN ARECIBO

Tabla 25: Médicos activos en Puerto Rico.

Médicos	Activos en Puerto Rico ¹	Tasa por cada 100,000 habitantes en Puerto Rico ²
Médicos Generalistas	2,555	77.16
Alergia e Inmunología	15	0.45
Anestesiología	161	4.86
Cardiología	91	2.75
Cardiología Intervencional	28	0.85
Cirugía	137	4.14
Cirugía General	67	2.02
Dermatología	83	2.51
Endocrinología	30	0.91
Enfermedad Infecciosa	13	0.39
Enfermedades Infecciosas	70	2.11
Enfermedades Pulmonares	81	2.45
Gastroenterología	162	4.89
Hematología	74	2.23
Hematología Oncológica	7	0.21
Hematología y Oncología	33	1.00
Medicina de Familia	401	12.11
Medicina Interna	1,776	53.63
Medicina /Pediatría	1	0.03
Neumología	38	1.15
Neuropatología	2	0.06
Obstetricia y Ginecología	357	10.78
Oftalmología	185	5.59
Oncología	22	0.66
Oncología Médica	48	1.45
Ortopedia	27	0.82
Otorrinolaringología	49	1.48
Patología Forense	7	0.21
Pediatría	821	24.79
Psiquiatría	366	11.05

ANÁLISIS DE AMENAZAS, VULNERABILIDAD Y RIESGO 2018-2022
ANEJO: REGIÓN ARECIBO

Médicos	Activos en Puerto Rico ¹	Tasa por cada 100,000 habitantes en Puerto Rico ²
Psiquiatría General	6	0.18
Reumatología	73	2.20
Urología	79	2.39
Urología General	2	0.06
Total	7,867	237.58

Fuentes: ¹Oficina de Reglamentación y Certificación de los Profesionales de la Salud. Junta de Licenciamiento y Disciplina Médica, 2022. ²U.S. Census Bureau, 2017-2021 American Community Survey 5-Year Estimates (PR and U.S.).

b. Áreas con Escasez de Proveedores de Salud (HPSA, en inglés)

Las HPSA son áreas, poblaciones o facilidades, designadas por HRSA, con escasez de proveedores de la salud primaria, salud dental o salud mental. En el caso de Puerto Rico, HRSA ha identificado 24 comunidades distribuidas en 49 municipios en los que hay escasez de proveedores de salud primaria, 46 comunidades distribuidas entre 64 municipios, y la isla municipio de Vieques como área geográfica con escasez de proveedores de salud mental, y a la isla municipio de Vieques como única área geográfica con escasez de proveedores de salud dental.

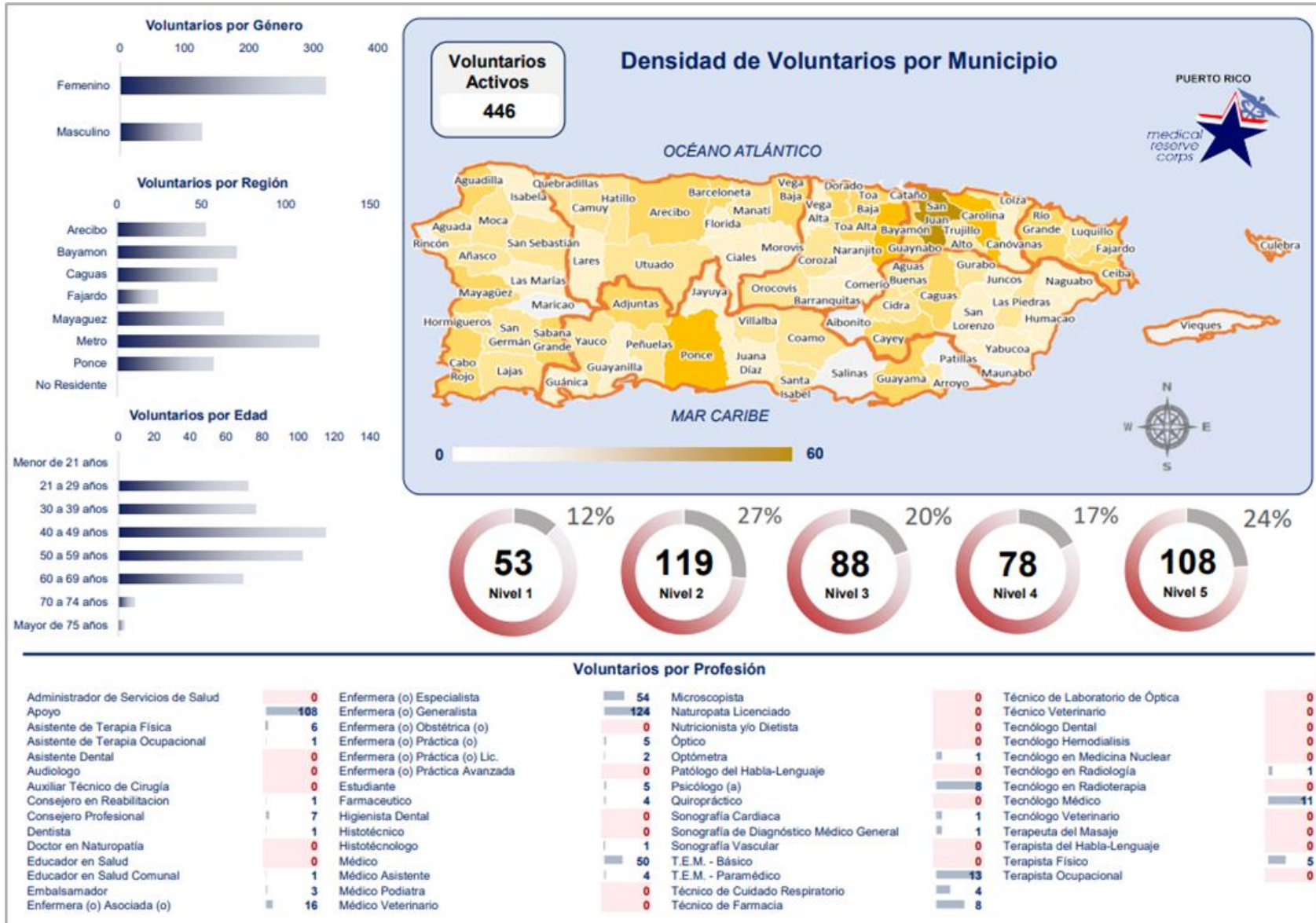
c. Cuerpo de Reserva Médica de Puerto Rico

El Cuerpo de Reserva Médica de Puerto Rico (MRCPR, por sus siglas en inglés) fue establecido el 30 de mayo de 2006, adscrito al Departamento de Salud de Puerto Rico. El enfoque principal de MRCPR es el reclutamiento de profesionales de la salud para fortalecer la respuesta de emergencia del Departamento de Salud de Puerto Rico. Sin embargo, el programa recluta a otros ciudadanos para apoyar las funciones de logística dentro de las operaciones de respuesta. Las principales unidades operativas del MRCPR son: medicina, enfermería, farmacia, salud mental y técnicos de emergencias médicas-paramédicos (EMT-P, por sus siglas en inglés).

MRCPR ofrece un plan de estudios de preparación para emergencias de salud pública, que incluye temas como: planes de emergencia, equipo de protección personal para enfermedades infecciosas, primeros auxilios psicológicos, entre otros. Para marzo 2023, MRCPR contaba con 446 voluntarios distribuidos a través de la isla. La **Figura 4** muestra la cantidad y distribución de voluntarios del MRCPR en las diferentes regiones del Departamento de Salud.

ANÁLISIS DE AMENAZAS, VULNERABILIDAD Y RIESGO 2018-2022
ANEJO: REGIÓN ARECIBO

Figura 4: Cantidad y distribución de voluntarios del Cuerpo de Reserva Médica de Puerto Rico.



4. Otros recursos

Una emergencia en salud pública representa un reto para los sistemas de salud pública, servicios médicos y salud mental. Este tipo de emergencias pueden ocasionar daños a la infraestructura, cambios en el ambiente, estrés psicológico y provocar un aumento de enfermedades transmisibles, entre otros.

Ante ese panorama es imprescindible poder identificar recursos adicionales (ver **Mapa 10**) que permitan mitigar el potencial impacto generado por la emergencia, particularmente en aquellos aspectos que podrían generar una mayor disrupción en el bienestar de la población. En el “**Informe de Resultados: Análisis de Amenazas, Vulnerabilidad y Riesgos (2018-2022)**”, se encuentran las definiciones de los siguientes recursos: Hospital portátil, CHEMPACK, despacho de medicamentos y/o vacunación (POD, en inglés), y estaciones médicas federales (FMS, por sus siglas en inglés).

A nivel Isla, el Departamento de Salud cuenta con 27 contenedores CHEMPACK distribuidos entre 12 facilidades de salud y el almacén regional en Guaynabo (RSS, por sus siglas en inglés), de los cuales 4, al momento, se ubican en la región de Arecibo. De igual forma, el Departamento de Salud actualmente cuenta con la disponibilidad de 4 localizaciones para estaciones médicas federales (FMS, por sus siglas en inglés), de los cuales, al momento, 1 está predestinada a ubicarse en la región de Arecibo.

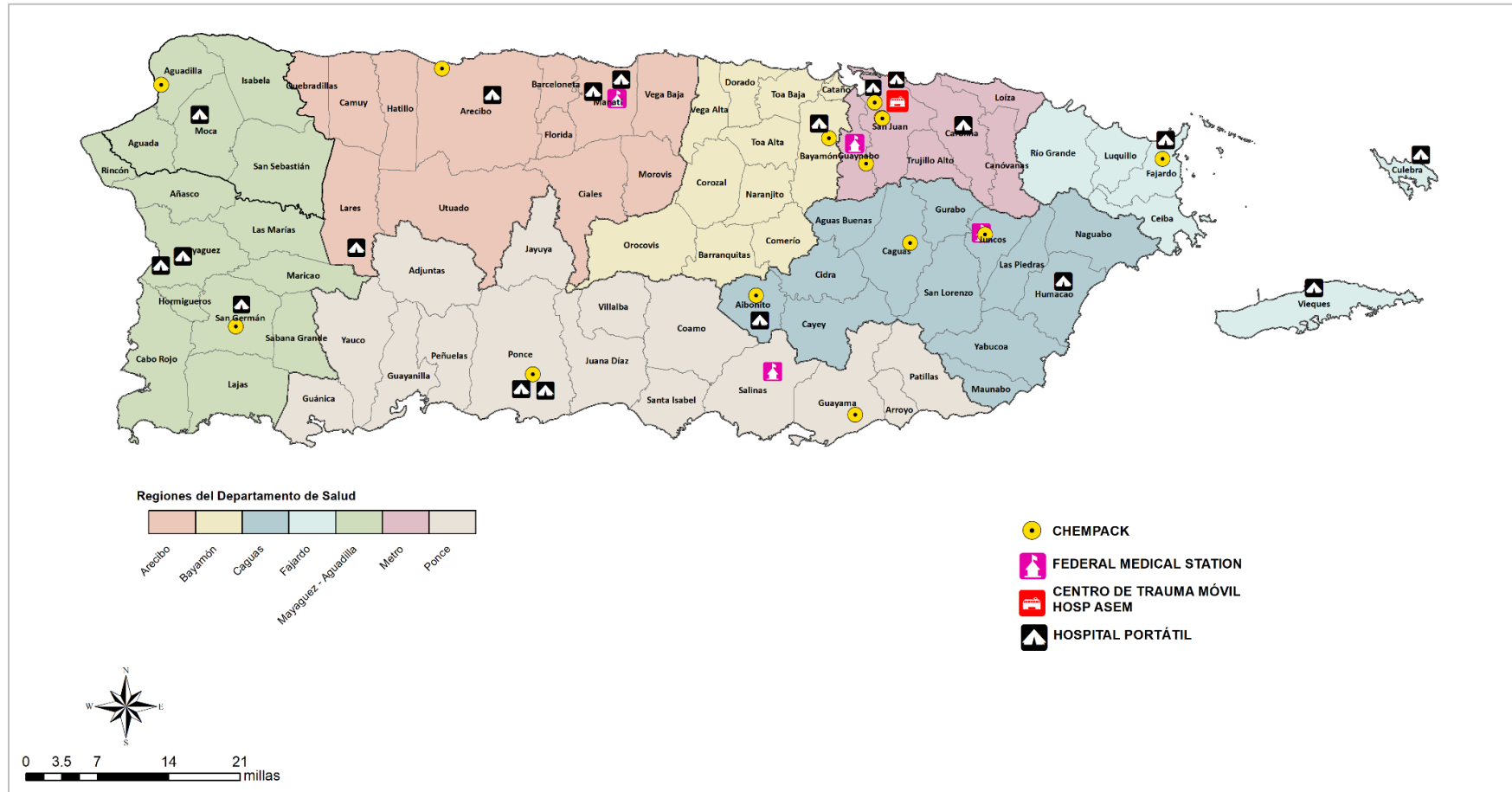
El Departamento cuenta, también, con un centro de trauma móvil, 19 hospitales portátiles, de los cuales 4 se ubican en la región de Arecibo, y aproximadamente con 102 localidades para centros de despacho de medicamentos o profilaxis (PODs, por sus siglas en inglés) primarios o alternos, de las cuales 18, aproximadamente, están predesignadas a ubicarse en la región de Arecibo.

Respecto a la infraestructura de muelles y aeropuertos (ver **Mapa 11**), la región de salud de Arecibo cuenta con:

- 1 aeropuerto regional en Arecibo.
- 1 muelle de carga en Arecibo.

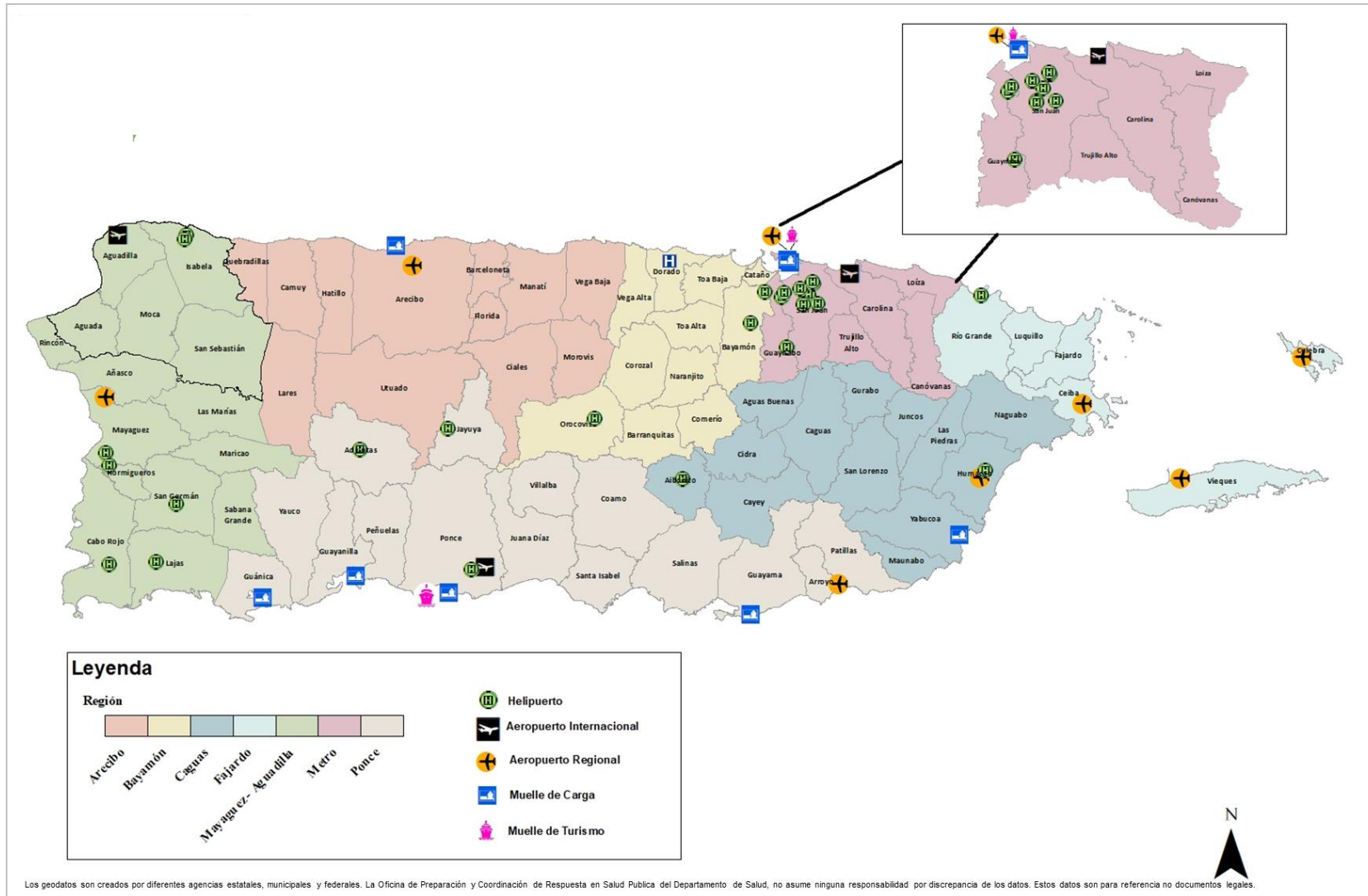
ANÁLISIS DE AMENAZAS, VULNERABILIDAD Y RIESGO 2018-2022
ANEJO: REGIÓN ARECIBO

Mapa 10: Distribución de hospitales portátiles, FMS y CHEMPACKS.



ANÁLISIS DE AMENAZAS, VULNERABILIDAD Y RIESGO 2018-2022
ANEJO: REGIÓN ARECIBO

Mapa 11: Aeropuertos, muelles y helipuertos en Puerto Rico.



D. Recursos de salud mental

En Puerto Rico existen 8 hospitales psiquiátricos (ver **Tabla 26**) y 5 hospitales generales que ofrecen servicios de salud tanto física y salud mental. Alrededor de toda la isla existen muchos centros, clínicas, hogares y facilidades que proveen servicios de tratamiento por abuso de sustancias (ver **Apéndice D: Directorio regional de facilidades de salud mental**).

Tabla 26: Hospitales psiquiátricos y facilidades de cuidado agudo a corto plazo.

Hospitales psiquiátricos	Cuidado agudo a corto plazo
Hospital Psiquiátrico Forense de Río Piedras	Hospital Universitario Ramón Ruiz Arnau
Hospital Psiquiátrico Dr. Ramón Fernández Marina - Río Piedras	Hospital Pavía Santurce
Centro Médico Correccional - Bayamón	San Jorge Children’s Hospital
Hospital Metropolitano Psiquiátrico de Cabo Rojo	Hospital San Lucas de Ponce
Hospital Psiquiátrico Forense de Ponce	Hospital Metropolitano de la Montaña - Utuado
Centro de Salud Conductual Menonita - CIMA	
Sistema San Juan Capestrano	
First Hospital Panamericano	

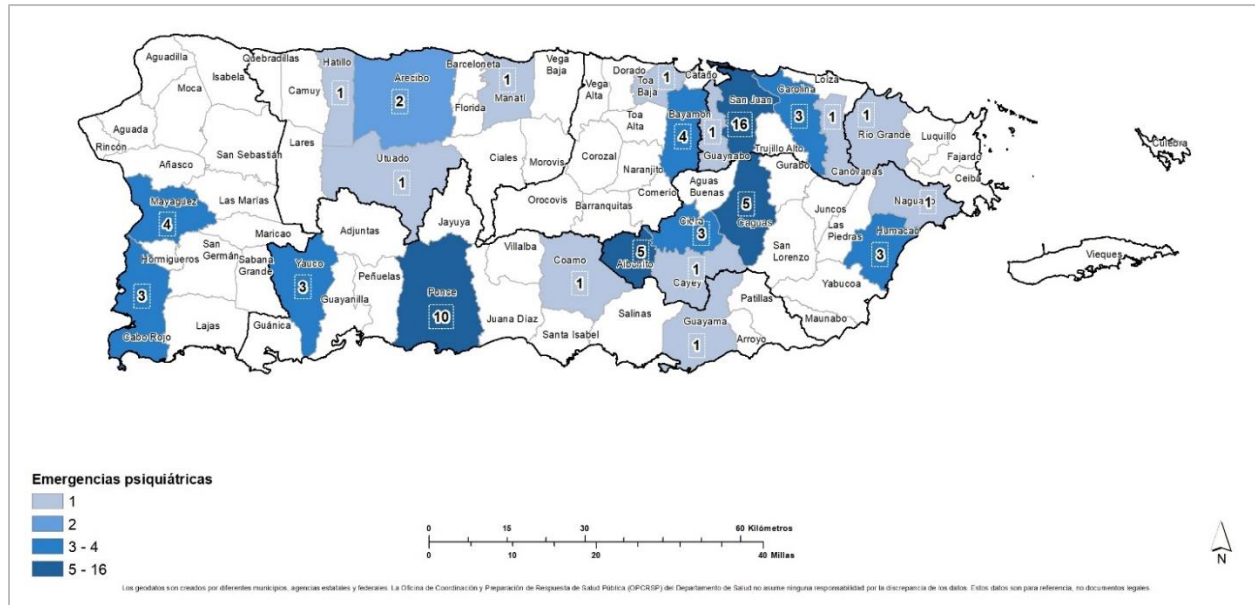
El Informe de Resultados: Análisis de Amenazas, Vulnerabilidad y Riesgos (2018-2022) describe y detalla a nivel isla los siguientes recursos de salud mental:

- Administración de Servicios de Salud Mental y Contra la Adicción
 - Servicios de prevención
 - Servicios de tratamiento
 - Servicios de organismo reguladores
 - Línea PAS
- Centro de Ayuda a Víctimas de Violación (CAVV)
- Comisión para la Prevención del Suicidio
- APS Healthcare
- Salas estabilizadoras

ANÁLISIS DE AMENAZAS, VULNERABILIDAD Y RIESGO 2018-2022
ANEJO: REGIÓN ARECIBO

Las facilidades de atención para emergencias psiquiátricas en Puerto Rico (ver **Mapa 12**) tienen como objetivo atender la urgencia que incluyen resolver la necesidad más inmediata, precisar el factor desencadenante, intervenir para prevenir recaídas y vincular al paciente y su familia para continuar el proceso de atención.

Mapa 12: Distribución de facilidades que atienden emergencias psiquiátricas en Puerto Rico.

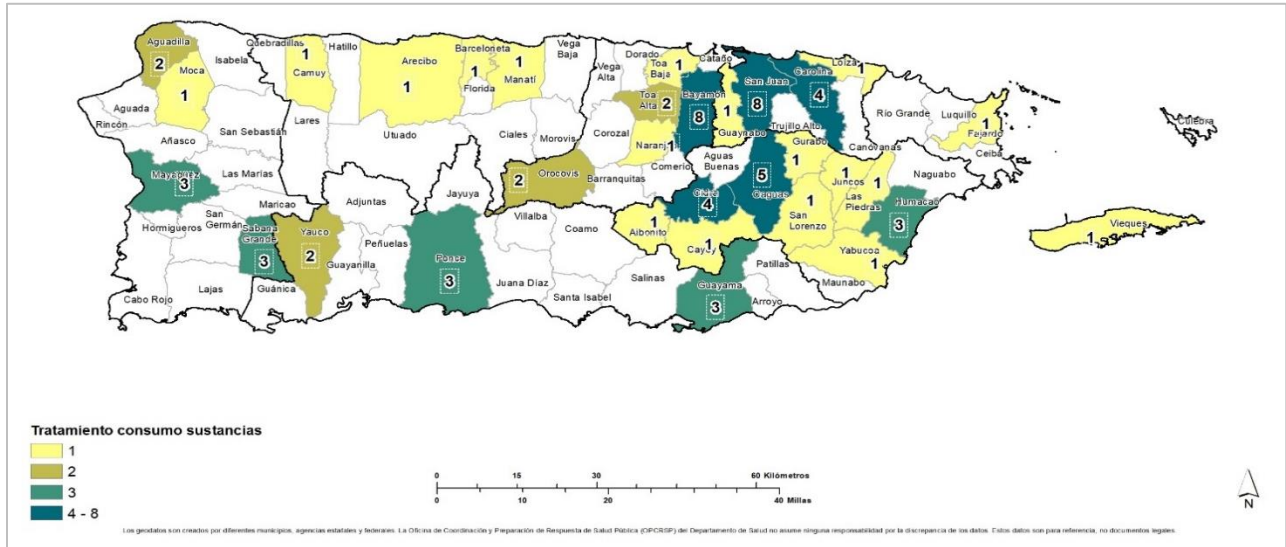


El programa Servicios de Tratamiento de ASSMCA ofrece servicios a pacientes adultos con trastornos mentales y tratamiento para abuso de sustancias (ver **Mapa 13**) y alcohol. A través de sus Centros de Tratamiento de metadona y/o buprenorfina brinda a la población con dependencia a opiáceos servicios de mantenimiento y seguimiento con metadona y/o buprenorfina para desintoxicación, en cumplimiento con la política pública. Existen alrededor de 25 centros de buprenorfina, y nueve centros fijos y cuatro unidades móviles de metadona distribuidos a través de Puerto Rico (ver **Mapas 14 y 15**).

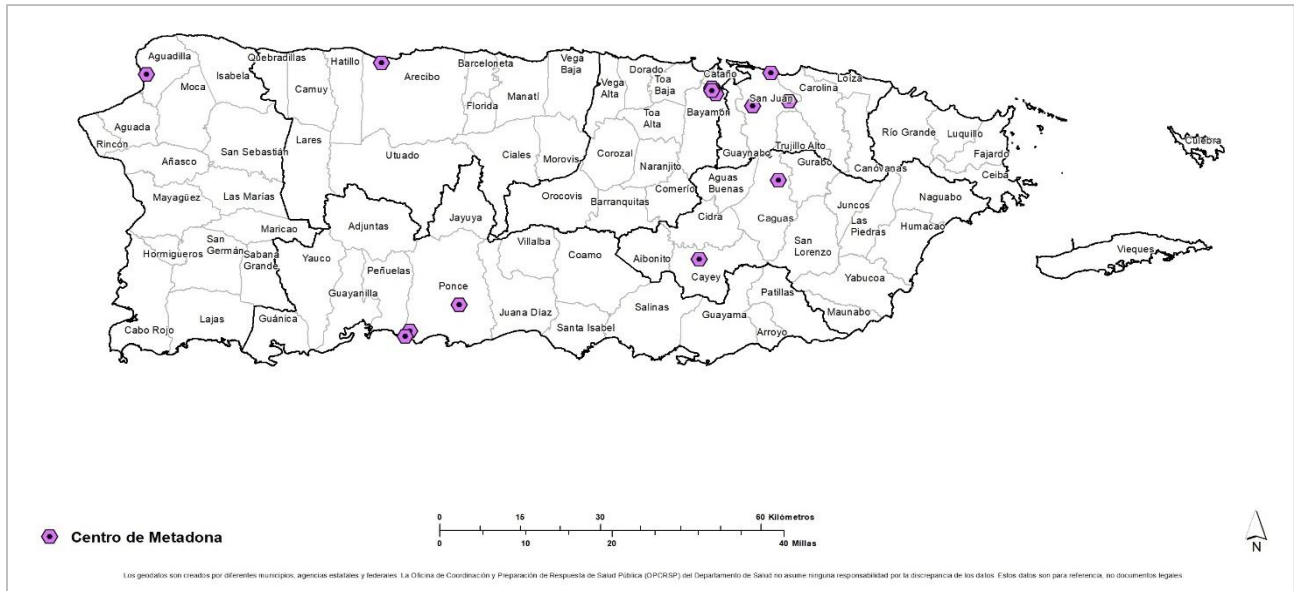
El programa también ofrece servicios dirigidos a la población con problemas legales relacionados al uso y abuso de sustancias a través de programas como TASC Adulto y *Drug Court*. Asimismo, brinda tratamiento residencial, para la población con problemas de sustancias que requieren un ambiente interno de mayor control y un tratamiento de mayor intensidad.

ANÁLISIS DE AMENAZAS, VULNERABILIDAD Y RIESGO 2018-2022
ANEJO: REGIÓN ARECIBO

Mapa 13: Centros de tratamiento para abuso de sustancias en Puerto Rico.



Mapa 14: Centros de Metadona en Puerto Rico.



Análisis de Amenazas, Vulnerabilidad y Riesgo 2018-2022

Anejo: Región Arecibo

Apéndices

DEPARTAMENTO DE
SALUD



Esta página ha sido dejada en blanco intencionalmente.

ANÁLISIS DE AMENAZAS, VULNERABILIDAD Y RIESGO 2018-2022
ANEJO: REGIÓN ARECIBO

Apéndice A

Mapa de las siete regiones del Departamento de Salud



ANÁLISIS DE AMENAZAS, VULNERABILIDAD Y RIESGO 2018-2022
ANEJO: REGIÓN ARECIBO

Esta página ha sido dejada en blanco intencionalmente.

Apéndice B

Directorio de teléfonos de emergencia, servicios de ayuda y orientación a la comunidad

Teléfonos de emergencia, servicios de ayuda y orientación a la comunidad	Teléfono
Asociación Puertorriqueña de Diabetes diabetespr.org	(787) 729-2210
Banco de Sangre de Puerto Rico – Centro Médico asem.pr.gov/servicios_medicos/banco_de_sangre	(787) 777-3844
Centro Médico asem.pr.gov	(787) 777-3844 (787) 777-3535
Centro de Apoyo a Víctimas del Crimen (CAVIC) web.metro.inter.edu/cavic	(787) 763-3667
Centro de Ayuda a Víctimas del Delito alapas.org	1-888-631-5528
Centro de Ayuda a Víctimas de Violación (CAVV) salud.gov.pr/CMS/104	(787) 765-2285 24/7, anónimo y confidencial.
Centro de Control de Envenenamiento (Poison Help) poisonhelppr.org	1-800-222-1222
Centro de Diabetes para Puerto Rico www.diabetes.pr.gov	(787) 773-8283
Centro de Salud Mental y Emocional inspirapr.com	(787) 704-0705 1-800-284-9515
Centro de Orientación VITAL planvital.org	1-833-253-7721 1-888-984-0128 (Servicio para personas sordas)
Consejo Renal de Puerto Rico consejorenal.org	(787) 765-1500 - (787) 223-7000 1-877-RENAL4U (1-877-736-2548) Para coordinar citas y/o transportación.
COVID-19 Prueba casera www.covid.gov/es/tests	1-800-232-0233 1-888-720-7489 (Servicio para personas sordas)
COVID-19 Tratamientos Antivirales	(787) 522-3985
COVID-19 Vacunación para Encamados	(787) 522-3985
Cruz Roja Americana, Capítulo de Puerto Rico redcross.org	(787) 758-8150

ANÁLISIS DE AMENAZAS, VULNERABILIDAD Y RIESGO 2018-2022
ANEJO: REGIÓN ARECIBO

Teléfonos de emergencia, servicios de ayuda y orientación a la comunidad	Teléfono
Déjalo Ya!, Línea de Ayuda para Dejar de Fumar Programa de control de tabaco	1-877-335-2567
Departamento de la Familia – Línea de Prevención de Maltrato Familia	1-800-981-8333 (Disponible 24/7)
Departamento de la Familia – Línea de Orientación y Apoyo Familiar Familia	(787) 977-8022 1-888-359-7777 (Servicio para personas sordas)
Departamento de la Familia – Programa de Asistencia Nutricional Familia	(787) 625-4900
Emergencias	911
Emergencias Médicas	(787) 343-2550 (787) 754-2550
Fundación Puertorriqueña Síndrome Down sindromedownpr.org	(787) 283-8210
Línea PAS (ASSMCA) assmca.pr.gov	988 1-800-981-0023 (Disponible 24/7) 1-888-672-7622 (Servicio para personas sordas) Disponible 24/7, gratuito y confidencial
Medicaid – Plan Vital medicaid.pr.gov	(787) 641-4224 (787) 625-6955 (Servicio para personas sordas)
Medicare es.medicare.gov	1-800-633-4227
Movimiento para el Alcance de Vida Independiente mavi-pr.org	(787) 758-7901
Oficina de la Procuradora de las Mujeres mujer.pr.gov	(787) 722-2977 24/7, confidencial
Oficina del Procurador de Personas de Edad Avanzada	(787) 721-6121
Oficina del Procurador del Paciente opp.pr.gov	(787)-977-0909 1-800-981-0031 (787) 710-7057 (Servicio para personas sordas)
Programa de Asistencia para Medicamentos en Casos de Emergencia (EPAP) EPAP	1-855-793-7470

ANÁLISIS DE AMENAZAS, VULNERABILIDAD Y RIESGO 2018-2022
ANEJO: REGIÓN ARECIBO

Teléfonos de emergencia, servicios de ayuda y orientación a la comunidad	Teléfono
Programa de Asistencia Tecnológica de Puerto Rico a personas con impedimento (PRAT) prat.upr.edu	(787) 474-9999 (787) 523-8681 (Servicio para personas sordas)
Programa de Asma del Departamento de Salud Manejo y control del asma	(787) 765-2929 Ext. 4145, 4148
Programa de Geriatría del Departamento de Salud Envejecimiento saludable	(787) 765-2929 Ext. 4133, 4430
Programa para el Control de la Tuberculosis del DS Control de Tuberculosis	(787) 765-2929 Ext. 3867, 3868
Programa Ryan White - VIH Programa Ryan White	(787) 765-1010 Asistencia en medicamentos
Red Nacional para la Prevención del Suicidio (TALK)	1-888-628-9454 24/7, servicios en español
Sociedad Americana Contra el Cáncer de PR cancerpuertorico.org	(787) 764-2295 1-800-227-2345 (Disponible 24/7)
The Lilly Answer Center (Diabetes) Lilly.com	1-844-545-5922 (En inglés)
VOCES – Coalición de Vacunación y Promoción de la Salud vocespr.org	(787) 789-4008

ANÁLISIS DE AMENAZAS, VULNERABILIDAD Y RIESGO 2018-2022
ANEJO: REGIÓN ARECIBO

Esta página ha sido dejada en blanco intencionalmente.

ANÁLISIS DE AMENAZAS, VULNERABILIDAD Y RIESGO 2018-2022
ANEJO: REGIÓN ARECIBO

Apéndice C
Directorio regional de facilidades de salud

Este directorio se desarrolló basado en la información disponible a marzo 2023.

Municipio	Región del DS	Zona NMEAD	Nombre	Clasificación	LAT.	LONG.	Dirección	Teléfono	Clasificación
ARECIBO	ARECIBO	ARECIBO	CDT Doctors Center de Arecibo	CDT	18.47771	-66.75554	Carr. 2, Km. 80.1, Bo. San Daniel, Arecibo, PR	787-650-2600	Privado
ARECIBO	ARECIBO	ARECIBO	CDT Policlínica Familiar Factor	CDT	18.44243	-66.6352	Carr. 2, Km. 65.6, Bo. Factor, Santana, Arecibo, PR 00612	787-881-2953	Privado
ARECIBO	ARECIBO	ARECIBO	Centro de Diagnóstico, Tratamiento y Emergencias Médicas (CDT de Villa Los Santos)	CDT	18.46576	-66.74039	Calle 16, V-1, Villa Los Santos, Arecibo, PR 00612	787-879-1585	Privado
ARECIBO	ARECIBO	ARECIBO	Metro Pavía Clinic de Arecibo	CDT	18.45683	-66.74644	Carr. 129, Zona Industrial, Bo. Víctor Rojas, 11, Arecibo, PR	787-650-0097	Privado
ARECIBO	ARECIBO	ARECIBO	BMA Arecibo / FMC Arecibo Dialysis Center	Dialysis Clinic	18.474	-66.7448	Carr. 2, Km. 78.5, Ave. Miramar, 1072, Arecibo, PR 00612	787-879-5364	Privado
ARECIBO	ARECIBO	ARECIBO	Corporación del Fondo del Seguro del Estado - Dispensario Regional de Arecibo	CDT/CFSE	18.47321	-66.7435	Carr. 2, Ave. Miramar, Km. 78.7, Bo. Obrero, Arecibo, PR	787-878-5757	Corporación pública
ARECIBO	ARECIBO	ARECIBO	FMC Dialysis Service del Norte (antiguo Hospital DR. Cayetano Coll y Toste)	Dialysis Clinic	18.467	-66.731	Carr. 129, Hospital Pavía, Ave. San Luis, Arecibo, PR 00613	787-815-1640	Privado
ARECIBO	ARECIBO	ARECIBO	Hospital Pavia de Arecibo	Dialysis unit @ hospital	18.467046	-66.731141	Carr. 129, Km 0.7, Ave. San Luis, Arecibo, PR 00613	787-650-7273 ext. 1212	Privado
ARECIBO	ARECIBO	ARECIBO	Unidad de Hemodiálisis Hospital Metropolitano Dr. Susoni (Pavía)	Dialysis unit @ hospital	18.473288	-66.716915	Calle Palma 55, Arecibo, PR 00612	787-650-1031 ext 3509	Privado
ARECIBO	ARECIBO	ARECIBO	Hospital Metropolitano Dr. Susoni	Hospital	18.473288	-66.716915	Calle Palma 55, Arecibo, PR 00612	787-650-1030	Privado
ARECIBO	ARECIBO	ARECIBO	Atlantic Medical Center, Inc.	FQHC (330)	18.415361	-66.611204	Carr. 639, Km 2.0, Sector Candelaria, Bo. Sabana Hoyos, Arecibo 00688	787-846-4412	Privado

ANÁLISIS DE AMENAZAS, VULNERABILIDAD Y RIESGO 2018-2022

ANEJO: REGIÓN ARECIBO

ARECIBO	ARECIBO	ARECIBO	Hospital Pavía Arecibo (antiguo Hospital Dr. Cayetano Coll y Toste)	Hospital	18.467046	-66.731141	Carr. 129, KM 0.7, Ave San Luis, Arecibo, PR 00613	787-650-7272	Privado
ARECIBO	ARECIBO	ARECIBO	Hatimedik	FQHC (330)	18.47234	-66.7303	Ave. Miramar, 540, Arecibo, PR 00612	787-215-8592	Privado
BARCELONETA	ARECIBO	ARECIBO	Atlantic Medical Center, Inc.	CDT/ FQHC (330)	18.4301	-66.564	Carr. 2, Km. 57.8, 1995, Cruce Dávila, Barceloneta, PR 00688	787-846-4412	Privado
CAMUY	ARECIBO	ARECIBO	Camuy Health Services	CDT/ FQHC (330)	18.4841	-66.8429	Ave. Muñoz Rivera, 63, Caguas, PR	787-898-2660	Privado
CAMUY	ARECIBO	ARECIBO	Camuy Health Services	FQHC (330)	18.355964	66.834822	Carr. 455, Km. 2.1, Bo. Quebrada, Camuy, PR 00627	787-988-6298	Privado
CIALES	ARECIBO	VEGA BAJA	Clínicas De Cuidado Médico Inc.	CDT	18.33349	-66.46896	Calle Hospital, 4, Ciales, PR 00638	787-871-1098	Privado
CIALES	ARECIBO	ARECIBO	PryMed Inc. de Ciales	CDT/ FQHC (330)	18.34104	-66.46881	Carr. 149, Km. 12.3, Ciales, PR	787-871-0601	Privado
FLORIDA	ARECIBO	VEGA BAJA	Centro de Servicios Primarios de Salud, Inc.	CDT	18.36449	-66.57055	Calle Antonio L. Alcazar, 3, Florida, PR	787-822-2170	Privado
FLORIDA	ARECIBO	VEGA BAJA	Policlínica Familiar Florida - CDT	CDT	18.36317	-66.56503	Calle Arismendi, 72, Florida, PR 00650	787-822-3446	Privado
FLORIDA	ARECIBO	VEGA BAJA	Florida Medical Plaza	FQHC (330)	18.37343	-66.56016	Calle Antonio Alcazar, 7, Florida, PR 00650	787-822-2170	Privado
LARES	ARECIBO	ARECIBO	Atlantis Renal Centre of Lares	Dialysis Clinic	18.308	-66.878	Carr. 129, Km. 26, Lares, PR 00669	787-897-6767 787-476-2011	Privado
LARES	ARECIBO	ARECIBO	Centro Integrados de Servicios de Salud de Lares	CDT/ FQHC (330)	18.2905621	-66.88539782	Carr. 111, Km. 1.9, Lares, PR 00669	787-897-2727	Privado
LARES	ARECIBO	ARECIBO	Hospital General Castañer Inc. de Lares	FQHC (330)	18.1809582	-66.8330744	Carr.135, Km.64.2, Bo. Castañer, Lares, PR 00631	787-829-5010	Privado
LARES	ARECIBO	ARECIBO	Hospital Castañer	Hospital	18.181013	-66.833182	Carr.135, KM 4.5, Bo. Castañer, Lares, PR 00631	787-829-5010	Privado
MANATÍ	ARECIBO	VEGA BAJA	CDT Policlínica Dr. Meléndez	CDT	18.4422	-66.5008	Carr. 685, Km, 1 Hm 9, Bo. Tierras Nuevas, Manatí, PR	787-854-6999	Privado

ANÁLISIS DE AMENAZAS, VULNERABILIDAD Y RIESGO 2018-2022

ANEJO: REGIÓN ARECIBO

MANATÍ	ARECIBO	VEGA BAJA	CDT Dr. César R. Rosa Febles de Manatí	CDT	18.42897	-66.4956	Carr. 2, Km, 50, Calle Quiñones, 10, Manatí, PR	787-854-2292	Municipal
MANATÍ	ARECIBO	VEGA BAJA	Atlantis Renal Centre of Manatí	Dialysis Clinic	18.433675	-66.473937	Carr. 2, Km 47.7, Sector Cotto Sur (Predios Hospital Doctor's Center), Área Industrial Manatí, Manatí, PR	787-292-7979 ext. 5401	Privado
MANATÍ	ARECIBO	VEGA BAJA	Corporación del Fondo del Seguro del Estado - Dispensario Médico Intermedio de Manatí	CDT/CFSE	18.43392	-66.48122	Carr. 2, Km. 48.3, Interior Urb. Atenas, Manatí, PR	787-854-2495	Corporación pública
MANATÍ	ARECIBO	VEGA BAJA	Encompass Health Rehabilitation Hospital of Manatí	Hospital	18.434458	-66.474342	Carr. 2, Km. 47.7, Hospital Doctors Center, Manatí 00674	787-621-3800	Privado
MANATÍ	ARECIBO	VEGA BAJA	Hospital Doctors Center de Manatí	Hospital	18.433675	-66.473968	Carr. 2, Km.47.7, Manatí, PR 00674	787-854-3322	Privado
MANATÍ	ARECIBO	VEGA BAJA	Manatí Medical Center Dr. Otero López	Hospital	18.434646	-66.48254	Carr. 668, Calle Hernández Carrión, Urb. Atenas Manatí, PR 00674	787-621-3700	Privado
MOROVIS	ARECIBO	VEGA BAJA	Morovis Community Health Center, Inc.	CDT/ FQHC (330)	18.32595	-66.40428	Ave. Corozal, Esquina, 2 Patrón, Morovis, PR	787-862-3000	Privado
QUEBRADILLAS	ARECIBO	ARECIBO	Quebradillas Medical Center	CDT	18.459	-66.902	Carr. 2, Km. 96.8, Bo. Cocos, Quebradillas, PR	787-895-6315	Privado
QUEBRADILLAS	ARECIBO	ARECIBO	CDT Policlínica Shalom D/B/A Emergencias y Servicios Médicos del Noroeste	CDT	18.4791	-66.9383	Carr. 2, Km. 101.1, Bo. Terranova, Quebradillas, PR	787-895-0914	Privado
QUEBRADILLAS	ARECIBO	ARECIBO	Centro Integrado de Servicios de Salud de Lares en Quebradillas	FQHC (330)	18.471901	-66.939428	Calle Rafols, Esq. Del Carmen, 116, Quebradillas, PR	787- 895-2660	Privado
UTUADO	ARECIBO	ARECIBO	Hospital Metropolitano de la Montaña (Utuaado)	Hospital	18.267664	-66.701687	Calle Isaac González Martínez, Esquina Ledesma Utuaado, P.R 00641	787-933-1100	Privado
UTUADO	ARECIBO	ARECIBO	Hatimedik	FQHC (330)	18.265788	-66.698761	Calle Antonio R. Barceló, 5, Utuaado, PR 00611	787- 680-2019	Privado
VEGA BAJA	ARECIBO	VEGA BAJA	QCDC Vega Baja Renal Dialysis Center (Fresenius)	Dialysis Clinic	18.4468929	-66.40245652	Carr. 2, 3992, Km. 40.4, Bo. Algarrobo, Vega Baja, PR 00693	787-858-3355	Privado
VEGA BAJA	ARECIBO	VEGA BAJA	Centro Médico Wilma N. Vázquez	Hospital	18.445708	-66.398972	Carr. 2 Km. 39.5 Vega Baja, PR 00693	787-858-1580	Privado

ANÁLISIS DE AMENAZAS, VULNERABILIDAD Y RIESGO 2018-2022
ANEJO: REGIÓN ARECIBO

VEGA BAJA	ARECIBO	VEGA BAJA	PryMed, Inc. (Vega Baja)	FQHC (330)	18.44723	-66.40099	Carr. 2, Km 41.6, Bo. Algarrobo, Vega Baja, PR 00693	787- 424-5454	Privado
------------------	---------	-----------	--------------------------	------------	----------	-----------	--	---------------	---------

Apéndice D

Directorio regional de recursos de salud mental y servicios de apoyo

Salas Estabilizadoras			
Facilidad Hospitalaria	Teléfono	Población que Atiende	Servicio
Hospital Panamericano Cidra	(787) 739-5555	Adultos/Adolescentes	<p>Las salas estabilizadoras cuentan con un equipo multidisciplinario compuesto por trabajadores sociales, psicólogo, psiquiatras y personal de enfermería que se dedican a los pacientes, las 24 horas para estabilizarlos lo más pronto posible y regresarlos a su ambiente. Ofrecen servicios como:</p> <ul style="list-style-type: none"> ▪ Evaluación del paciente individual ▪ Terapia individual breve ▪ Terapia de grupo ▪ Terapia familiar ▪ Planificación del alta ▪ Identificación y planificación de la atención de bajada a través de consulta externa de psiquiatría ▪ Conexión de los pacientes a los recursos de apoyo comunitario.
Hospital Panamericano Auxilio Mutuo (NOVO)	(787) 523-1500 (787) 523-1501	Adultos con adicciones	
Hospital Panamericano Ponce (8vo piso Hospital Damas)	(787) 842-0045 (787) 842-0047	Adultos	
Clínica Multidisciplinaria Auxilio Mutuo- INSPIRA	(787) 704-0705	Menores y adultos	
Hospital CIMA Menonita Aibonito	(787) 714-2462	13 años en adelante	
Hospital Inspira Ponce	(787) 709-4130	Adultos	
Hospital San Juan Capestrano / CDT de Naguabo 24/7	(787) 760-0222 (787) 874-3152 (787) 874-7097	Menores 13 - 17 años y adultos	
Hospital de Psiquiatría Estatal Río Piedras	(787) 746-4662	18 años en adelante	
Hospital Metro Pavía Utuado	(787) 933-1100	Adultos	
Hospital Metro Pavía Cabo Rojo	(787) 851-0833	Adultos	
Hospital Metro Pavía Hato Rey	(787) 641-2323	Adultos	
Hospital Metro Pavía Yauco	(787) 856-1000	Adultos	
San Jorge Children's and Women's Hospital	(787) 727-1088/ (787) 752-4453	Menores 5 - 17 años	

ANÁLISIS DE AMENAZAS, VULNERABILIDAD Y RIESGO 2018-2022
ANEJO: REGIÓN ARECIBO

Centros de Buprenorfina		
Facilidad	Teléfono	Servicio
Hospital Menonita CIMA - Aibonito	(787) 714-2462	Los centros de buprenorfina tienen como meta principal que la persona logre reintegrarse a la comunidad de forma productiva sin que tenga la necesidad del uso de sustancias ilegales o nocivas a su salud y tenga calidad de vida. Dentro del programa se evalúa y apoya al paciente durante las etapas de inducción, estabilización y mantenimiento del tratamiento. Se les ofrece apoyo multidisciplinario adecuado.
Servicios de Salud Primarios de Barceloneta, Inc.	(787) 846-4412	
Iniciativa Comunitaria, Programa Pitirre de Bayamón	(787) 338-8383	
Continuum Mental Care Corp. - Fajardo	(787) 860-3558	
Programa Nuevo Amanecer - Municipio de Bayamón	(787) 798-3330	
Proyecto Oasis de Amor, Inc. (Clínica Buprenorfina) - Bayamón	(787) 780-5511	
Centro de Salud Conductual Menonita CIMA - Caguas	(787) 296-9776	
Centro de Salud Conductual Menonita CIMA - Guayama	(787) 296-9777	
Concilio de Salud Integral Loíza, Inc. - Loíza	(787) 876-2042	
Migrant Health Center, Inc. - Mayagüez	(787) 831-5800	
Hogar Compromiso de Vida I Iniciativa Comunitaria - San Juan	(787) 250-8629	
Morovis Community Health Center, Inc.	(787) 862-3000	
Centro de Salud Conductual Menonita - Orocovis	(787) 714-2462	
Centro Ambulatorio de Desintoxicación y Enlace de PR - Ponce	(787) 928-7900	
Med Centro Inc. - Ponce	(787) 843-9393	
Costa Salud Community Health Centers, Inc. - Rincón	(787) 823-5500	
Continuum Mental Care Corp. - CDT Río Grande	(787) 903-2877	
Concilio de Salud Integral Loíza, Inc. - Río Grande	(787) 876-2042	
HPM Foundation, Inc. - San Juan	(787) 268-4171	
Hogar Santísima Trinidad, Inc. - Toa Alta	(787) 799-1977	
Continuum Mental Care Corp. – Vieques	(787) 903-2878	
COSSMA Las Piedras	(787) 739-8182	

ANÁLISIS DE AMENAZAS, VULNERABILIDAD Y RIESGO 2018-2022
ANEJO: REGIÓN ARECIBO

Centros de Buprenorfina		
COSSMA Humacao	(787) 739-8182	
COSSMA San Lorenzo	(787) 739-8182	

Clínicas de Tratamiento Integral Asistido de Medicamento para Opiáceos	
Centro de Metadona - San Juan	San Juan
Correccional Bayamón 501	Bayamón
Complejo Correccional de Bayamón - Norte	Bayamón
Complejo Correccional de Bayamón - Sur	Bayamón
Centro de Metadona	Cayey
Centro de Metadona	Caguas
Centro de Metadona	Ponce
Carcel Máxima Ponce	Ponce
Complejo Correccional Las Cucharas Sgto. Pedro Joel Rodríguez Matos	Ponce
Centro de Metadona	Aguadilla
Clínica Satélite	Arecibo

Clínicas de Tratamiento Integral Asistido de Medicamento para Opiáceos (Unidades Móviles)	
Unidad Móvil Residencial Público Luis Llorens Torres	El Programa de Tratamiento con Metadona es parte integral de los servicios que ofrece la Administración Auxiliar de Tratamiento, desarrollado para atender las necesidades de las personas con trastornos de adicción a
Unidad Móvil Residencial Público Berwind	
Unidad Móvil de Coamo	

ANÁLISIS DE AMENAZAS, VULNERABILIDAD Y RIESGO 2018-2022
ANEJO: REGIÓN ARECIBO

Unidad Móvil de Mayagüez	opiáceos en un escenario ambulatorio. Estos ofrecen servicios con metadona que incluyen desintoxicación ambulatoria y mantenimiento.
---------------------------------	---

Centros de Rehabilitación Social

Centro de Rehabilitación Social	Caguas
Centro de Rehabilitación Social	C. 9, Trujillo Alto, PR 00976

Centros de Servicios del CAVV

Facilidad	Teléfono	Servicio
Línea de Ayuda 24/7	(787) 765-2029	El Centro Ayuda a Víctimas de Violación (CAVV) tiene como misión asistir a las personas sobrevivientes de agresión sexual y/o violencia doméstica con la prestación y coordinación de servicios médicos y psicosociales inmediatos. También, interceder para coordinar servicios de agencias de gobierno y comunitarias en apoyo a las personas sobrevivientes.
CAVV Fajardo	(787) 765-2029 Ext. 6390	
CAVV San Juan	(787) 765-2929 Ext. 5940	
CAVV Mayagüez	(787) 765-2029 Ext. 5761	
CAVV Arecibo	(787) 765-2929 Ext. 6321, 6354	
CAVV Ponce	(787) 290-3636 Ext. 5944	
CAVV Caguas	(787) 765-2929	

Programa de Oportunidades para Recuperación con Tratamiento Integrado (PORTI)

Facilidad	Dirección y Teléfono	Servicio
Departamento de Psiquiatría de la Escuela De Medicina del Recinto De Ciencias Médicas	Ave. Barbosa San Juan, PR 00921 (787) 600-3115	Proyecto piloto para adolescentes y jóvenes adultos (de 16 a 35 años de edad) que hayan experimentado pensamientos y conductas inusuales o han comenzado a ver y/o escuchar cosas que otras personas creen que no existen.

ANÁLISIS DE AMENAZAS, VULNERABILIDAD Y RIESGO 2018-2022
ANEJO: REGIÓN ARECIBO

<p>Cuenta con:</p> <ul style="list-style-type: none"> ✓ Psiquiatras ✓ Psicólogos ✓ Trabajadores Sociales ✓ Coordinador de estudio y trabajo <p>Población: entre 16 y 35 años</p>	<p>Este programa ofrece cuidado médico basado en las necesidades del joven, le ayuda a encontrar empleo, ofrece apoyo a su familia, medicación de ser necesaria y entrevistas para monitorear los síntomas y proveer educación.</p>
--	---

Directorio Centros Pediátricos y Centros de Autismo (DSPR)		
Facilidad	Teléfono	Servicios
Centro Pediátrico Arecibo	(787) 765-2929 (787) 739-5555 Ext. 1246, 1247	Servicios clínicos, terapia física, terapia ocupacional, patología de habla y lenguaje, clínica de alimentación (disfagia), trabajo social, psicología, nutrición, coordinación de servicios, programa de epilepsia, servicios de apoyo a la familia, cernimiento y evaluación del trastorno del espectro de autismo (TEA).
Centro Pediátrico Bayamón	(787) 765-2929 Ext. 5566, 5407	Servicios clínicos, terapia física, terapia ocupacional, patología de habla y lenguaje, trabajo social, psicología, coordinación de servicios, clínica de alimentación (disfagia), servicios de apoyo a la familia, cernimiento y evaluación del trastorno del espectro de autismo (TEA).
Centro Pediátrico Caguas	(787) 704-7102 (787) 765-2929 Ext. 5480, 5581	Servicios clínicos, terapia física, terapia ocupacional, patología de habla y lenguaje, trabajo social, psicología, nutrición, coordinación de servicios, cernimiento y evaluación del trastorno del espectro de autismo (TEA), clínica de alimentación (disfagia), servicios de apoyo a la familia.
Centro Pediátrico Mayagüez	(787) 765-2929 Ext. 6001, 6002, 6003, 6004,	Servicios clínicos, terapia física, terapia ocupacional, patología de habla y lenguaje, trabajo social, psicología, coordinación de servicios, ortopedia, cernimiento y evaluación del trastorno del espectro de autismo (TEA), servicios de apoyo a la familia.
Centro Pediátrico Metropolitano	(787) 765-2929 Ext. 4821, 4818, (787) 763-0550 (787) 753-6815 (787) 777-3201 Ext. 7053 (787) 474-0333 ext. 4821, 4818,	Servicios clínicos, terapia física, terapia ocupacional, patología de habla y lenguaje, trabajo social, psicología, nutrición, coordinación de servicios, oftalmología, ortopedia, cirugía plástica, fisioterapia, urología, neurocirugía, audiología, servicios dentales, cernimiento y evaluación del trastorno del espectro de autismo (TEA), clínica de alimentación (disfagia), servicios de apoyo a la familia.

ANÁLISIS DE AMENAZAS, VULNERABILIDAD Y RIESGO 2018-2022
ANEJO: REGIÓN ARECIBO

Centro Pediátrico de Ponce	(787) 765-2929 Ext. 5681, 5680 (787) 522-6311 (787) 765-2929 Ext. 4630, 4631	Servicios clínicos, terapia física, terapia ocupacional, patología de habla y lenguaje, trabajo social, psicología, nutrición, coordinación de servicios, audiología, servicios dentales, cernimiento y evaluación del trastorno del espectro de autismo (TEA), clínica de alimentación (disfagia), servicios de apoyo a la familia.
Centro de Autismo de Puerto Rico	(787) 522-6311 (787) 765-2929 Ext. 4630, 4631, 4642	Servicios clínicos, terapia ocupacional, patología de habla y lenguaje, trabajo social, psicología, coordinación de servicios, cernimiento y evaluación del trastorno del espectro de autismo (TEA).
Centro Ponceño de Autismo	(787) 284-2900 (787) 284-2899	Evaluaciones diagnósticas, Evaluaciones del Habla y Lenguaje, Evaluaciones Disfagia, Evaluaciones de Terapia Ocupacional, Evaluaciones Psicológicas, Psicoeducativa, Psicométricas y Neuropsicológicas, Terapia Ocupacional, Terapia de Habla y Lenguaje, Terapia Psicológica, Terapia Psicosocial, Trabajo Social, Coordinación de Servicios.

INSPIRA Corporation		
Oficina	Dirección y Horario	Teléfono y Correo Electrónico
Manejo de Crisis INSPIRA	Centro de Operaciones: Caguas, PR Horario: 24/7	Línea de Crisis INSPIRA 1-800-284-9515 Línea de Servicio al Cliente: (787) 704-0705 Fax: 787-704-0870
INSPIRA Bayamón	Edificio Centurión, Carretera 2 km 11.8, Piso 3 Bayamón, PR (frente a Hospital Hermanos Meléndez) Lunes a viernes: 7:00am - 6:00pm	(787) 995-2700 receptbayamon@inspirapr.com
INSPIRA Caguas	Consolidated Mall, Anexo B-5 Ave. Gautier Benítez, Caguas, PR Lunes a viernes: 6:00am - 6:00pm	(787) 704-0705 receptcaguas@inspirapr.com
INSPIRA Carolina	Century Business Park, Local #23, Carretera 848 Carolina, PR (Antiguo CESCO) Lunes a viernes: 6:00am - 6:00pm	(787) 961-3990 yarroyo@inspirapr.com
INSPIRA Cidra	Calle Ramón Baldorioty de Castro #12, Cidra, PR Lunes a viernes: 7:00am a 5:00pm	(787) 704-0705 receptcidra@inspirapr.com

ANÁLISIS DE AMENAZAS, VULNERABILIDAD Y RIESGO 2018-2022
ANEJO: REGIÓN ARECIBO

INSPIRA Coamo	Coamo Plaza Shopping Center Carretera 153 Km 13.7 Coamo, PR Lunes a viernes: 6:00am a 6:00pm	(787) 961-3991 jsanchez@inspirapr.com
INSPIRA Culebra	Calle William Font, Final, Culebra, PR (en el CDT) Miércoles de 8:30am a 3:30pm y 4to viernes del mes 8:30am a 3:30pm	(787) 704-0705
INSPIRA Guayama	La Fuente Town Center Calle Marginal 706, Guayama, PR Horario: lunes a viernes: 6:00 am a 6:00 pm	(787) 961-3993 jcollazo@inspirapr.com
INSPIRA Humacao	Ave. Font Martelo, Centro Comercial Local 3 y 4 Humacao, PR (al lado de Me Salvé) Lunes a viernes: 7:00am a 5:00pm	(787) 704-0705 recephumacao@inspirapr.com
INSPIRA Hato Rey	Ave. Hostos # 431 y 435, Hato Rey, PR Lunes a viernes: 7:00am - 6:00pm	(787) 753-9515 recephostos435@inspirapr.com
INSPIRA Rio Grande	Carretera 3, km 23.9, Industrial Park Las Flores Rio Grande, PR Lunes a viernes: 6:00am a 6:00pm	(787) 961-3978 alserrano@inspirapr.com
INSPIRA Yauco	Calle Comercio #55, Yauco, PR Lunes a viernes: 7:00am a 5:00pm	(787) 704-0705 recepauco@inspirapr.com

Clínicas APS Health			
Municipio	Dirección	Teléfono	Servicios
Aguadilla	Plaza del Mar Carretera 107, Km 2.3 Aguadilla	(787) 641-9133	Su equipo multidisciplinario está integrado por: Psiquiatras de Adultos y de Niños y Adolescentes; Psicólogos; Trabajadores Sociales;
Arecibo	Avenida José de Diego #108 Arecibo, Puerto Rico	(787) 641-9133	
Bayamón	Plaza Tropical Carretera 167, Forest Hills, Bayamón	(787) 641-9133	
Caguas	Edificio Angora, Ave. Gautier Benítez, Villas #162, Caguas	(787) 744-2710	

ANÁLISIS DE AMENAZAS, VULNERABILIDAD Y RIESGO 2018-2022
ANEJO: REGIÓN ARECIBO

Carolina	Carolina Shopping Court PR #3 Km. 9.6, Carolina	(787) 532-6805	Consejeros en Adicción; Médicos Generalistas; y Profesionales de Enfermería. Sobre 200 profesionales de salud a su disposición. En una sola visita, podemos ofrecer varios servicios, atendiendo así la urgencia que ameritan los pacientes.
Culebra	Calle William Fontarosa Culebra, PR 00775	(787) 641-0773	
Cidra	Berrios Shopping Center Carr.172, Ramal 787 Barrio Bayamón, Cidra	(787) 714-3212	
Guayama	Carretera 3, km. 135.1 Local 9-I-10 Guayama, Puerto Rico	(787) 866-9009	
Humacao	Plaza Mall Humacao Carretera #3, km.82 Bo. Río Abajo	(787) 248-1302	
Manatí	CDT César Rosa Febles, Edificio Anejo Piso2 SR 2, Km 50 Manatí, 00674	(787) 638-7475	
Mayagüez	Ave. De Hostos, Edificio Office Park Suite 406 (4to piso), Mayagüez, 00680	(787) 641-0773	
Moca	Moca Professional Plaza PR111 Int PR 110 Km 14.5 Moca, PR 00676	(787) 818-2600	
Naranjito	Mercado Plaza PR 152 Km14.6 Bo Cedro Abajo Naranjito, PR 00719	(787) 641-9133	
Orocovis	Carretera 155 km. 30.8 Bo. Gato, Orocovis	(787) 867-0053	
Ponce	Calle Concordia 8118 Ponce, Puerto Rico	(787) 641-0773	
San Juan	Edificio VIG Tower Piso 1 Ave. Ponce de León #1225, Santurce	(787) 721-5393	
Toa Baja	Carretera 867, Km 2.2 Bo. Sabana Seca, Toa Baja, PR	(787) 784-2300	
Yauco	Centro Profesional del Sur Carretera 121, Km. 13.3 Sector Cuatro Calles, Yauco	(787) 641-9133	

Servicios de Alcance Comunitario (enfocado) en Atención en SMC		
Facilidades	Teléfono	Contacto
Salud Integral de la Montaña (SIM)	(787) 739-5555	-
Fundación Acción Social “El Shaddai”	(787) 276-5000	-
Taller Salud - Loíza	(787) 876-3440	info@tallersaludpr.org https://www.tallersalud.com/

ANÁLISIS DE AMENAZAS, VULNERABILIDAD Y RIESGO 2018-2022
ANEJO: REGIÓN ARECIBO

Familias CAPACES Inc.	(787) 708-9093	familiascapaces@gmail.com https://www.familiascapaces.org/
Proyecto Patria	(787) 766-5000	proyecto.patria@upr.edu
La Alianza para la Paz Social (Alapás)	+1 (888) 631-5528	centroayuda@gmail.com https://www.alapas.org/contacto
Hogar Ruth – Vega Alta	(787) 883-1884	info@hogarruth.com https://hogarruth.com/
Escuela de Medicina de Ponce	(787) 812-2525	-
Clínica Universidad Interamericana de Servicios Psicológicos	(787) 250-1912 Ext. 2441	jrodriguezq@intermetro.edu
Clínica Albizu - San Juan (UCA)	(787) 725-6500	https://www.albizu.edu/clinic
Hogar CREA Martin González	(787) 725-6500 (787) 769-0299	-
Instituto del Hogar Celia y Harris Bunker, Inc.	(787) 679-0385	-
Nar-Anon (recurso para familiares afectados/problemáticas por la adicción ajena)	Línea de Emergencia: (787) -281-8243	http://www.naranonpr.org
Rehaciendo Comunidades con Esperanza, Iglesia Metodista de Puerto Rico (IMPR)	(787) 765-3195	info@rehace.org
Hogar Nueva Mujer Santa María de la Merced (zona este central)		http://www.hogarnuevamuier.org
Clínicas de Tratamiento Integral Asistido de Medicamentos de Aguadilla, Cayey y Ponce (ASSMCA)		-
Hogar Clara Lair – Hormigueros (atiende región de Mayagüez para apoyo psicosocial en tribunales de esa región)	(787) 839-3075	-
Centro de Sanación Integral – Aibonito	(787) 735-1666	-

ANÁLISIS DE AMENAZAS, VULNERABILIDAD Y RIESGO 2018-2022
ANEJO: REGIÓN ARECIBO

Facilidades de Atención Discapacidad Intelectual en Puerto Rico			
Facilidades	Teléfono	Contacto	Servicios
Instituto Pedagógico de Puerto Rico	(787) 783-5431	info@ipprpr.org	Proveer un cuidado digno y de calidad a adultos mayores con discapacidad intelectual, procurando el desarrollo máximo de sus capacidades y la tranquilidad de sus familias
Instituto Pre-Vocacional e Industrial de Puerto Rico, Inc. (IPVI)	(787) 879-3300	ipvipr@yahoo.com	El IPVI tiene como fin primordial ofrecer servicios gratuitos a niños y jóvenes mental y/o físicamente impedidos de escasos recursos económicos, quienes no poseen otro medio para su rehabilitación.
Centro de Estimulación Basal y Recreación Pasiva para Adultos con Impedimentos Significativos (Proyecto CEBRAIS)	(787) 832-7460 (787) 464-1337	ampi.Mayagüez@gmail.com	En estas facilidades, ubicadas en el Parque Industrial Guanajaibo, se les proveen terapias sensoriales y recreativas que promueven su adaptación a la comunidad, interacción social y desarrollo de destrezas de vida independiente.
Consejo Estatal sobre Deficiencia en Desarrollo	(787) 722-0590	comite.ejecutivo.cedd@gmail.com	

ANÁLISIS DE AMENAZAS, VULNERABILIDAD Y RIESGO 2018-2022
ANEJO: REGIÓN ARECIBO

Colegio de Educación Especial y Rehabilitación Integral, Inc. (CODERIPR)	(787) 765-6147	-	La misma está compuesta por cinco padres y ocho ciudadanos prominentes de la comunidad. Se ofrecen servicios de Educación Especial, Terapia del Habla y Lenguaje, Terapia Ocupacional, Terapia Psicológica, Educación Física Adaptada, Natación, Movimiento Creativo, Adiestramiento Vocacional, Transición, Vida Independiente y ubicación de empleo.
S.E.R. de Puerto Rico (Sociedad de Educación y Rehabilitación)	San Juan (787) 767- 6710 Ponce (787) 813-1972 Ceiba (787) 719-5444	Info@serpr.org	Este programa provee servicios médicos, terapéuticos, y educativos excepcionales a personas con discapacidad para que desarrollen su máximo potencial. Cuentan con psicólogos, terapeutas, maestros y asistentes aseguran el ambiente ideal para los servicios de rehabilitación y educación.

Servicios de Alcance Comunitario		
Facilidad	Teléfono	Servicios
CENTRO DE APOYO PARA VÍCTIMAS DEL CRIMEN (CAVIC) Universidad Interamericana de Puerto Rico Contacto: Stephanie Figueroa, Directora	(787) 763-3667	Servicios: Apoyo a víctimas del crimen. Trabajo social, consejería, psicología, enfermería y asistencia legal. Cuentan con personal de seguridad y transportación para participantes sin vehículo.

ANÁLISIS DE AMENAZAS, VULNERABILIDAD Y RIESGO 2018-2022
ANEJO: REGIÓN ARECIBO

CAVIC Mayagüez Universidad Interamericana San Germán (8:00am- 7:00pm)	(787) 264-1912 Ext. 7358	Trabajo social, consejería, enfermería, psicología, asesoría legal e intercesores (x) legales para víctimas del crimen. Servicio de transportación para participantes.
CENTRO DE SERVICIOS PSICOLÓGICOS NUEVA VIDA Pontificia Universidad Católica de Puerto Rico, Recinto de Arecibo, Encargada: Doraliz Ortiz Reyes	(787) 881-1212 Ext. 6072, 6103, 6106	SERVICIOS DE CONSEJERÍA, PSICOLOGÍA Y GRUPOS DE APOYO DIRECTORIO DE SERVICIOS A MUJERES 16. Además, ofrecen terapia psicológica a mujeres y a sus hijos (x) sobrevivientes de violencia doméstica y/o agresión sexual, incluyendo maltrato a menores. Ofrecen psicoeducación y realizan evaluaciones psicológicas.
OFICINA DE PROMOCIÓN Y DESARROLLO HUMANO, INC. (OPDH) Angelica Flores, Directora	(787) 817-6951 (787) 817-6954 (787) 817-6955	Consejería, grupo de apoyo, trabajo social para sobrevivientes de violencia de género de Arecibo y pueblos adyacentes.
GRUPO DE APOYO MUJER ERES ESPECIAL Contacto: María Mercado Pueblo: Lares	(787) 299-6876	Grupo comunitario que ofrece apoyo a toda persona víctima de violencia doméstica o agresión sexual.
PROGRAMA VIOLENCIA DOMÉSTICA Universidad Carlos Albizu	(787) 725-6500 Ext. 1201, 1202, 1203, 1117 (para citas a todas las clínicas y cernimiento)	Ambulatorio de evaluación, psicoterapia y consejería en el área de San Juan. Terapia de familia, individual y parejas.
APOYO FAMILIAR A NIÑOS Y ADULTOS (AFANA) Pueblo: Gurabo	(787) 737-7636	Grupo de apoyo, orientación, consejería psicológica a madres e hijos(x), resocialización masculina y femenina.
CENTRO DE SERVICIOS COMUNITARIOS VIDA PLENA, INC.	(787) 292-0420 (787) 760-3366	Psicológicos individuales, de pareja y familiares. Grupo de apoyo, trabajo social clínico, manejo de casos, intercesoría (x) legal para residentes del área metro y pueblos circundantes
ESCAPE, CENTRO DE FORTALECIMIENTO	Teléfonos Oficinas Regionales:	Intervención, tratamiento y prevención del maltrato a menores y violencia familiar.

ANÁLISIS DE AMENAZAS, VULNERABILIDAD Y RIESGO 2018-2022
ANEJO: REGIÓN ARECIBO

FAMILIAR.	San Juan: (787) 287-6161 Gurabo: (787) 737-1111 (787) 737-5918 San Germán: (787) 264-6161 (787) 264-6163	
INSTITUTO DE INVESTIGACIÓN PSICOLÓGICA (IPSI) Universidad de Puerto Rico	(787) 764-0000 Ext. 87635 (787) 763-3965	Servicios psicológicos ambulatorios en el área de San Juan.
INSTITUTO DE ORIENTACIÓN Y TERAPIA FAMILIAR (INOTEF)	(787) 746-5756 (787) 743-5702	Servicios: Psicoterapia de pareja y familia, niñas(o) y adolescentes, adulto, evaluaciones psicológicas y psicométricas en el área de Caguas.
PONCE SCHOOL OF MEDICINE	(787) 840-6600, (787) 840-2575 ext. 2303, 2127, 2504	Programa CIPTVI (Prevención y Tratamiento de la Violencia), Programa CAPSI (Ayuda Psicológica y Servicios Integrales). Adolescente embarazadas-MECA (menores en contra del abuso), re-educación, orientación agresores y MAS (Menores Abusados Sexualmente).

Sistema de San Juan Capestrano			
Facilidades	Dirección	Teléfono	Servicios
Clínica Bayamón	Metro Medical Center Tower A Suite 103 1995 Carr # 2 Bayamón, PR 00959	(787) 740-7771 (787) 251-3440	El Hospital San Juan Capestrano es un centro psiquiátrico privado para estadías cortas que cuenta con 172 camas y está ubicado en el área metropolitana
Clínica de Humacao	128 Calle Font Martelo (este) Esquina Ramón Gómez Humacao, PR 00791	(787) 850-8382	

ANÁLISIS DE AMENAZAS, VULNERABILIDAD Y RIESGO 2018-2022
ANEJO: REGIÓN ARECIBO

Clínica de Carolina	Iturregui Plaza Shopping Center Suite # 17 1135 65th Infantry Ave. Río Piedras, PR 00924	(787) 769-7100	de San Juan, Puerto Rico. Este centro ofrece hospitalización para servicios agudos para adultos y adolescentes que luchan con una serie de trastornos de salud mental y con preocupaciones relacionadas al abuso de sustancias.
Clínica de Mayagüez	Medical Emporium Building 351 Av. Eugenio María de Hostos, Suite 104 Mayagüez, PR 00682	(787) 265-2300 (787) 265-2381	
Clínica de San Juan	Carr. 877. 1.6, Camino Las Lomas, San Juan En los predios del Hospital	(787) 625 -2940	
Clínica de Caguas	Ave. Jose Mercado Esq. Cristóbal Colon Frente a la Comandancia de la Policía Caguas, PR 00725	(787) 745-0190	
Clínica de Hatillo	Galería Del Norte 549 Calle del Mar, Suite 301 Hatillo, PR 00659	(787) 878-0742 (787) 878-1471	
Clínica de Manatí	Carr. 149 km. 7.5 Bo. Río Arriba Saliente Manatí, PR 00674	(787) 884-5700	
Clínica de Hospitalización Parcial de Ponce	Carretera 506, Sector Cotto Laurel 2do Piso Plaza San Cristóbal	-	

ANÁLISIS DE AMENAZAS, VULNERABILIDAD Y RIESGO 2018-2022
ANEJO: REGIÓN ARECIBO

Esta página ha sido dejada en blanco intencionalmente.

DEPARTAMENTO DE
SALUD

