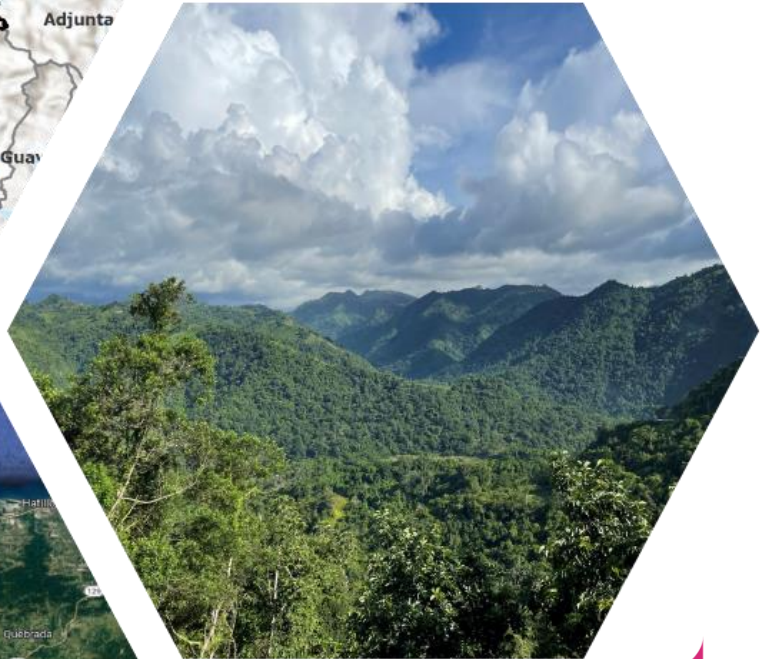


Análisis de Amenazas, Vulnerabilidad y Riesgo 2018-2022

REGIÓN MAYAGÜEZ



DEPARTAMENTO DE
SALUD



ANÁLISIS DE AMENAZAS, VULNERABILIDAD Y RIESGO 2018-2022
ANEJO: REGIÓN MAYAGÜEZ

Este documento es sufragado con fondos provenientes de la propuesta número 5NU90TP922003 del Programa de Preparación de Emergencias en Salud Pública (*Public Health Emergency Preparedness*, PHEP) de los Centros para el Control y Prevención de Enfermedades (CDC, por sus siglas en inglés) y la Administración para la Preparación y Respuesta Estratégica (ASPR, por sus siglas en inglés).

El Departamento de Salud permite a los lectores copiar y distribuir el material en cualquier medio o formato, con fines no comerciales y siempre y cuando se dé atribución a la agencia creadora usando la siguiente cita sugerida:

Cita sugerida: Departamento de Salud. (2023). Análisis de Amenazas, Vulnerabilidad y Riesgo de los Sistemas de Salud Pública, Servicios Médicos y Salud Mental de Puerto Rico: 2018-2022. Anejo: Región Mayagüez. Oficina de Preparación y Coordinación de Respuesta en Salud Pública. San Juan, Puerto Rico.

Los datos relacionados al perfil sociodemográfico fueron actualizados según la Encuesta sobre la Comunidad Americana, Estimaciones de 5 años de 2017-2021 de la Oficina del Censo de EE. UU.

Este documento es sólo de carácter informativo y se desarrolló basado en la información disponible al momento de realizar el análisis. La información provista puede estar sujeta a cambios y no sustituye ninguna legislación, jurisprudencia, orden ejecutiva, reglamentos y/o normas aplicables a las agencias de gobierno.

Aclaración sobre lenguaje inclusivo: En este documento se utilizará el género gramatical masculino para referirse a diversos colectivos [por ejemplo, trabajadores y trabajadoras; hombre, mujer, queer, intersexuales...] sin que esto suponga un lenguaje sexista y excluyente. El Departamento de Salud de Puerto Rico ha tomado precauciones para verificar la información contenida en el presente documento.

Para someter cualquier comentario, interrogante o sugerencia, favor escribir a prdoheoc@salud.pr.gov

ANÁLISIS DE AMENAZAS, VULNERABILIDAD Y RIESGO 2018-2022
ANEJO: REGIÓN MAYAGÜEZ

Tabla de contenido

Lista de acrónimos	7
I. Introducción.....	9
II. Perfil de la región de Mayagüez	11
A. Perfil sociodemográfico.....	11
1. Natalidad	15
2. Vulnerabilidad poblacional.....	15
3. Vulnerabilidad socioeconómica	30
4. Vulnerabilidad geográfica ambiental.....	35
B. Indicadores de salud a nivel isla	37
1. Mortalidad.....	37
2. Morbilidad.....	39
3. Condiciones crónicas	43
III. Recursos del sistema de salud.....	44
A. Sistema de salud	44
B. Recursos de salud pública.....	45
C. Recursos de servicios médicos	46
1. Facilidades de servicios de salud de la región de Mayagüez.....	46
2. Coalición de servicios de salud	54
3. Profesionales de la salud	55
4. Otros recursos.....	61
D. Recursos de salud mental	64

Apéndices

Apéndice A: Mapa de las siete regiones del Departamento de Salud	71
Apéndice B: Directorio de teléfonos de emergencia, servicios y orientación.....	73
Apéndice C: Directorio regional de facilidades de salud.....	77
Apéndice D: Directorio de recursos de salud mental y servicios de apoyo.....	83

Figuras

Figura 1: Amenazas con mayor probabilidad de ocurrencia y de mayor severidad.	9
---	---

Figura 2: Pirámide poblacional de región de salud de Mayagüez (2021).....	13
Figura 3: Sistema de salud de Puerto Rico.....	44
Figura 4: Cantidad y distribución de voluntarios del Cuerpo de Reserva Médica de PR.	60

Mapas

Mapa 1: Municipios de la región de Salud de Mayagüez.....	11
Mapa 2: Población de la región de Salud de Mayagüez por municipio.....	12
Mapa 3: Distribución de personas sin hogar identificadas por municipio por el CoC PR-502 y datos porcentuales de los 10 municipios con mayor cantidad de personas sin hogar. ..	23
Mapa 4: Distribución de personas sin hogar identificadas por municipio por el CoC PR-503 y datos porcentuales de los 15 municipios con mayor cantidad de personas sin hogar. ..	24
Mapa 5: Vulnerabilidad geográfica-ambiental de Puerto Rico.	35
Mapa 6: Distribución de facilidades de salud en la región Mayagüez del DS.....	49
Mapa 7: Facilidades de salud ubicadas en zonas de riesgo en la región Mayagüez del DS.	50
Mapa 8: Farmacias en Puerto Rico y las regiones del Departamento de Salud.	53
Mapa 9: Cantidad de laboratorios en Puerto Rico por municipio.	54
Mapa 10: Distribución de hospitales portátiles, FMS y CHEMPACKS.....	62
Mapa 11: Aeropuertos, muelles y helipuertos en Puerto Rico.	63
Mapa 12: Distribución de facilidades que atienden emergencias psiquiátricas en PR.	65
Mapa 13: Centros de tratamiento para abuso de sustancias en Puerto Rico.	66
Mapa 14: Centros de Metadona en Puerto Rico.....	66
Mapa 15: Centros de Buprenorfina en Puerto Rico.	67

Tablas

Tabla 1: Perfil sociodemográfico de la región de Salud de Mayagüez.	10
Tabla 2: Perfil de los principales recursos de salud de la región de Salud de Mayagüez.	10
Tabla 3: Distribución poblacional por sexo de la región de Salud de Mayagüez.....	13
Tabla 4: Distribución poblacional por edad en la región de Mayagüez del DS.....	14
Tabla 5: Descripción de natalidad en la región de Mayagüez del DS.....	15

ANÁLISIS DE AMENAZAS, VULNERABILIDAD Y RIESGO 2018-2022
ANEJO: REGIÓN MAYAGÜEZ

Tabla 6: Distribución poblacional de algunos grupos con necesidades de acceso y funcionales en la región de Mayagüez del Departamento de Salud.	17
Tabla 7: Tipos de discapacidades y definición que utiliza la Encuesta Americana de la Comunidad - Estimados a 5 años 2017-2021, de la Oficina del Censo de los EE.UU.	18
Tabla 8: Distribución de la población no institucionalizada con discapacidad por tipo de discapacidad en la región de Mayagüez del Departamento de Salud.....	18
Tabla 9: Datos de emPOWER que incluyen beneficiarios de Medicare y la cantidad de reclamaciones de servicios esenciales de salud y equipos médicos asistivos dependientes de electricidad y equipo médico duradero en la región de Mayagüez del DS	20
Tabla 10: Datos de emPOWER que incluyen beneficiarios de Medicare por tipo de equipo dependiente de electricidad o equipo médico duradero en la región Mayagüez del DS ...	21
Tabla 11: Matrícula de instituciones educativas públicas y privadas en Puerto Rico.	25
Tabla 12: Instituciones de adultos mayores en Puerto Rico y regiones de Salud.	26
Tabla 13: Hogares de menores en Puerto Rico y a través de las regiones de Salud.....	27
Tabla 14: Instituciones Correccionales en la región de Salud de Mayagüez.....	28
Tabla 15: Descripción de la cobertura de seguro médico en la región Mayagüez del Departamento de Salud.	29
Tabla 16: Descripción de vivienda e ingresos en los hogares de la región de Mayagüez del Departamento de Salud.	32
Tabla 17: Descripción del nivel de escolaridad en la región de Mayagüez del Departamento de Salud.	34
Tabla 18: Vulnerabilidad geográfica ambiental de la región de Mayagüez en municipios costeros y en zona montañosa.	36
Tabla 19: Causas de muerte en la región de Mayagüez (2020).....	38
Tabla 20: Condiciones de salud asociadas a las amenazas bajo estudio.	40
Tabla 21: Frecuencia de reclamaciones al plan Vital relacionadas a condiciones crónicas durante el periodo bajo estudio 2016 y 2020 en municipios de la región de Mayagüez. ..	41
Tabla 22: Capacidad de camas en hospitales de Puerto Rico y las regiones del DS.....	48
Tabla 23: Facilidades de salud ubicadas en zonas de riesgo en la región Mayagüez del Departamento de Salud.	51

ANÁLISIS DE AMENAZAS, VULNERABILIDAD Y RIESGO 2018-2022
ANEJO: REGIÓN MAYAGÜEZ

Tabla 24: Profesionales de la salud activos en Puerto Rico..... 56
Tabla 25: Médicos activos en Puerto Rico..... 58
Tabla 26: Hospitales psiquiátricos y facilidades de cuidado agudo a corto plazo..... 64

Lista de acrónimos

ASES	Administración de Servicios de Salud Puerto Rico
ASPR	<i>Administration for Strategic Preparedness and Response</i>
ASSMCA	Administración de Servicios de Salud Mental y Contra la Adicción
BiPap	<i>Bilevel Position airway pressure</i>
CAVV	Centro de Ayuda a Víctimas de Violación
CDC	<i>Centers for Disease Control and Prevention</i>
CDT	Centro de Diagnóstico y Tratamiento
CMS	<i>Centers for Medicare & Medicaid Services</i>
CoC	<i>Continuum of Care Assistance Program</i>
COSSMA	Corporación de Servicios de Salud y Medicina Avanzada
COVID-19	<i>Coronavirus Disease 2019</i>
CPAP	<i>Continuous Positive Airway Pressure</i>
CPTET	Centro de Prevención y Tratamiento de Enfermedades Transmisibles
DS	Departamento de Salud
DSPR	Departamento de Salud de Puerto Rico
EMD	Equipo Médico Duradero
FDA	<i>Food and Drug Administration</i>
FQHC	<i>Federally Qualified Health Center</i>
HCC	<i>Healthcare Coalitions</i>
HHS	<i>Department of Health and Human Services</i>
HPSA	<i>Health Professional Shortage Area</i>
HRSA	<i>Health Resources and Services Administration</i>
HRVA	<i>Hazard Risk and Vulnerability Assessment</i>
MRCPR	<i>Medical Reserve Corps of Puerto Rico</i>
MUA/P	<i>Medically Underserved Area/Population</i>
NICU	<i>Neonatal Intensive Care Unit</i>
NIMS	<i>National Incident Management System</i>
NMEAD	Negociado para el Manejo de Emergencias y Administración de Desastres

ANÁLISIS DE AMENAZAS, VULNERABILIDAD Y RIESGO 2018-2022
ANEJO: REGIÓN MAYAGÜEZ






Non-PRASA	Non-Puerto Rico Aqueduct and Sewer Authority
OB/GYN	<i>Obstetrics and Gynecology</i>
OMS	Organización Mundial de la Salud
PAS	Primera Ayuda Sicosocial
PICU	<i>Pediatric Intensive Care Unit</i>
PHEP	<i>Public Health Emergency Preparedness</i>
POD	<i>Point of Dispensing</i>
SARAFS	Secretaría Auxiliar para la Reglamentación y Acreditación de Facilidades de Salud
VIH/SIDA	Virus de Inmunodeficiencia Humana/ Síndrome de Inmunodeficiencia Adquirida

I. Introducción

Las emergencias o desastres producidos por amenazas de origen natural o humano pueden ocurrir en cualquier lugar del mundo en cualquier momento. Estos eventos no son del todo predecibles, y cuando ocurren provocan una demanda inmediata de los recursos de salud pública, servicios médicos y de salud mental para satisfacer las necesidades de las partes afectadas por el desastre. Un aspecto importante que se debe considerar en las actividades de preparación ante emergencias es el **Análisis de Amenazas, Vulnerabilidad y Riesgo de los Sistemas de Salud Pública, Servicios Médicos y Salud Mental de Puerto Rico: 2018-2022** (*Hazards & Risk Vulnerability Assessment*, HRVA, por sus siglas en inglés).

El Análisis de Amenazas, Vulnerabilidad y Riesgos realizado en el periodo 2018-2022 determinó que las amenazas con mayor probabilidad de ocurrencia en Puerto Rico y de mayor severidad son las siguientes: Huracán; Pandemia de influenza; Terremoto; Epidemia arboviral y Polvo del Sahara/Ola de calor. La **Figura 1** se muestran los resultados del análisis en el contexto de la probabilidad de ocurrencia y la severidad de las consecuencias para cada una de estas amenazas.

Figura 1: Amenazas con mayor probabilidad de ocurrencia y de mayor severidad.

 Huracanes	 Pandemia	 Terremoto	 Epidemia Arboviral	 Polvo del Sahara / Ola de Calor
Probabilidad de Ocurrencia				
3.9	3.3	3.3	3.6	3.6
Severidad de las Consecuencias				
2.5	2.3	2.8	2.1	1.7

Este Anejo forma parte del documento “**Informe de Resultados: Análisis de Amenazas, Vulnerabilidad y Riesgos (2018-2022)**”, y presenta y amplía la descripción del perfil sociodemográfico (ver **Tabla 1**) y los principales recursos de salud de la región de Mayagüez del Departamento de Salud (ver **Tabla 2**).

Para más información a nivel isla sobre el perfil sociodemográfico, indicadores de salud, condiciones crónicas e inventario de los recursos de salud pública, servicios médicos y salud mental, refiérase al documento “Informe de Resultados del Análisis de Amenazas, Vulnerabilidad y Riesgos, 2018-2022”. Este informe también incluye el alcance, metodología, resultados y conclusiones del análisis y secciones sobre cambio climático, resiliencia, y equidad.

ANÁLISIS DE AMENAZAS, VULNERABILIDAD Y RIESGO 2018-2022
ANEJO: REGIÓN MAYAGÜEZ

Tabla 1: Perfil sociodemográfico de la región de Salud de Mayagüez.

Población: habitantes ¹	484,230
Mediana Ingreso del hogar: dólares	\$17,685
Nivel de pobreza	49.4%
Niños menores de 5 años	16,315 (3.4%)
Jóvenes menores de 18 años	84,174 (17.4%)
Personas de 65 años o más	110,821 (22.9%)
Mediana de edad	44.5
Mujeres jefas de familia	92,918 (19.2%)
Cobertura de seguro médico ²	456,815 (94.8%)
Cobertura de seguro médico privado ²	160,328 (33.3%)
Cobertura de seguro médico público ²	327,771 (68%)
Personas sin seguro médico ²	24,957 (5.2%)
Población no institucionalizada con discapacidad	110,285 (22.9%)

¹ U.S. Census Bureau, 2017-2021 American Community Survey 5-Year Estimates (PR and U.S.).

² Población puede pertenecer a más de una categoría. Categorías no son mutuamente excluyentes.

Tabla 2: Perfil de los principales recursos de salud de la región de Salud de Mayagüez.

	Hospitales	9
	Camas de hospital autorizadas	1,530
	Camas de hospital activas	1,140
	Camas en salas de operaciones	28
	Cuartos de aislamiento (presión negativa)	68
	Centros de Diagnóstico y Tratamiento (CDT)	19
	Centros de Salud Primaria (Centros 330)	15
Servicios Médicos	Centros Regionales de Prevención y Tratamiento de Enfermedades Transmisibles (CPTETs)	1
	Centros Transicionales de Servicios (CTS)	1
	Clínicas de Diálisis	9
	Bancos de sangre	1
	Hospitales psiquiátricos	1
	Farmacias	209
	Laboratorios	163
	Ambulancias ¹	154
	Ventiladores	167
	Refugios	Cantidad de refugios ²
Capacidad de refugios		7,062
Manejo de Mortalidad en Masa	Cantidad de morgues	9
	Capacidad de las morgues	35
	Funerarias	46
	Cementerios	35
	Crematorios	4

¹ Ambulancias: De 154 ambulancias, 134 son privadas y 20 son municipales.

² Refugios: Datos del Departamento de Vivienda 2023. De 53 refugios, 10 son escuelas y 43 son facilidades privadas.

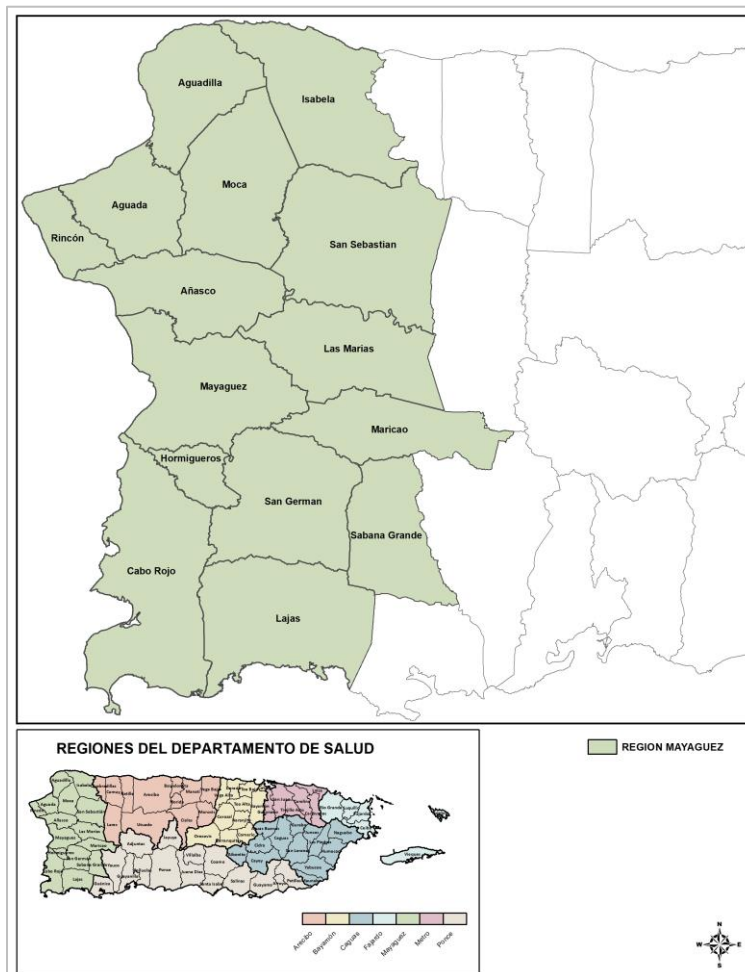
II. Perfil de la región de Mayagüez

A. Perfil sociodemográfico

La Región de Salud de Aguadilla está compuesta por **15** municipios: **Aguada, Aguadilla, Añasco, Cabo Rojo, Hormigueros, Isabela, Lajas, Las Marías, Maricao, Mayagüez, Moca, Rincón, Sabana Grande, San Germán y San Sebastián** (ver **Mapa 1**). Estos municipios se localizan desde la parte noroeste hasta el suroeste de la Isla de Puerto Rico, ocupando un área total de 671 millas cuadradas y quedan aproximadamente a unas 71 millas del municipio de San Juan.

La Oficina del Censo de EE. UU., en la Encuesta sobre la Comunidad Americana, Estimaciones de 5 años 2017-2021, reportó un estimado de 484,230 habitantes en la región de Mayagüez (ver **Mapa 2**). El municipio con mayor cantidad de habitantes es **Mayagüez** con 74,146, seguido por **Aguadilla** con 55,241, mientras que el municipio con menor cantidad de habitantes es **Maricao** con aproximadamente 5,389 habitantes.

Mapa 1: Municipios de la región de Salud de Mayagüez.

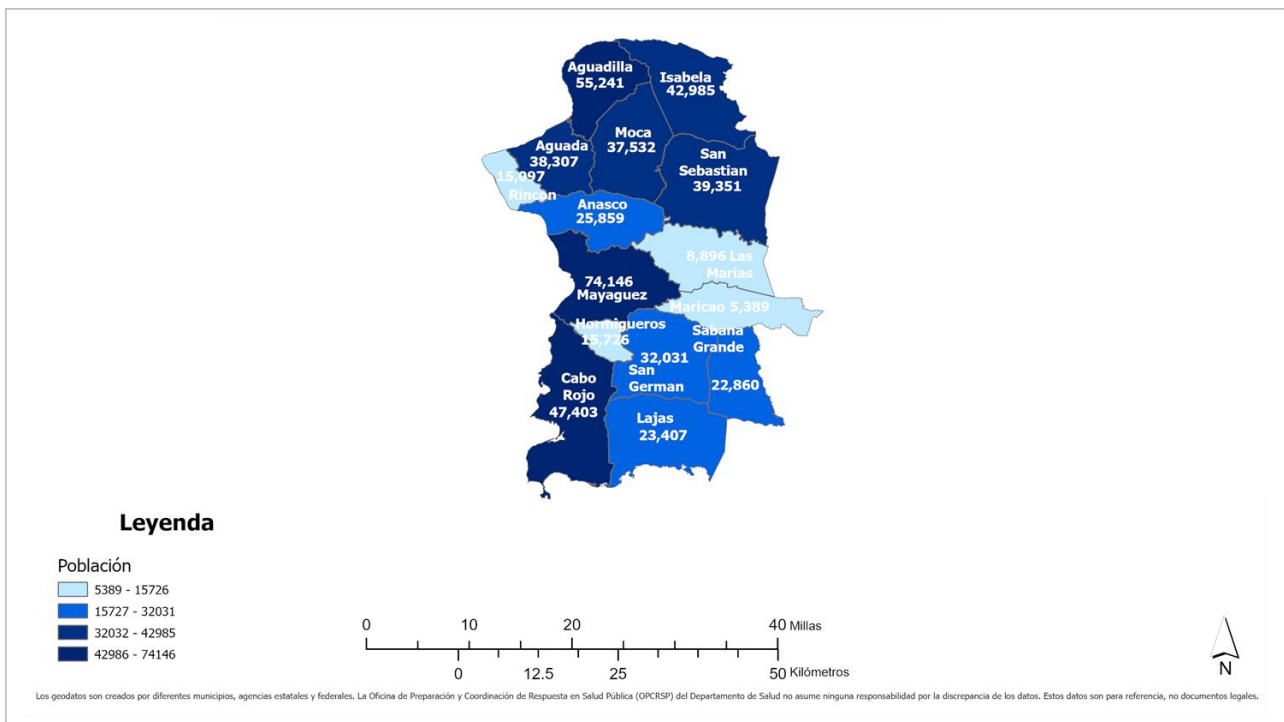


ANÁLISIS DE AMENAZAS, VULNERABILIDAD Y RIESGO 2018-2022
ANEJO: REGIÓN MAYAGÜEZ

Dentro de la población total de la región de Mayagüez del Departamento de Salud, 251,837 son mujeres, que representan el 52%, mientras que 232,393 son hombres, representando el 48%. La pirámide poblacional en la **Figura 2** muestra la distribución por grupos de edad y sexo en Puerto Rico. Por otro lado, la **Tabla 3** muestra la distribución poblacional por sexo en la región de Mayagüez.

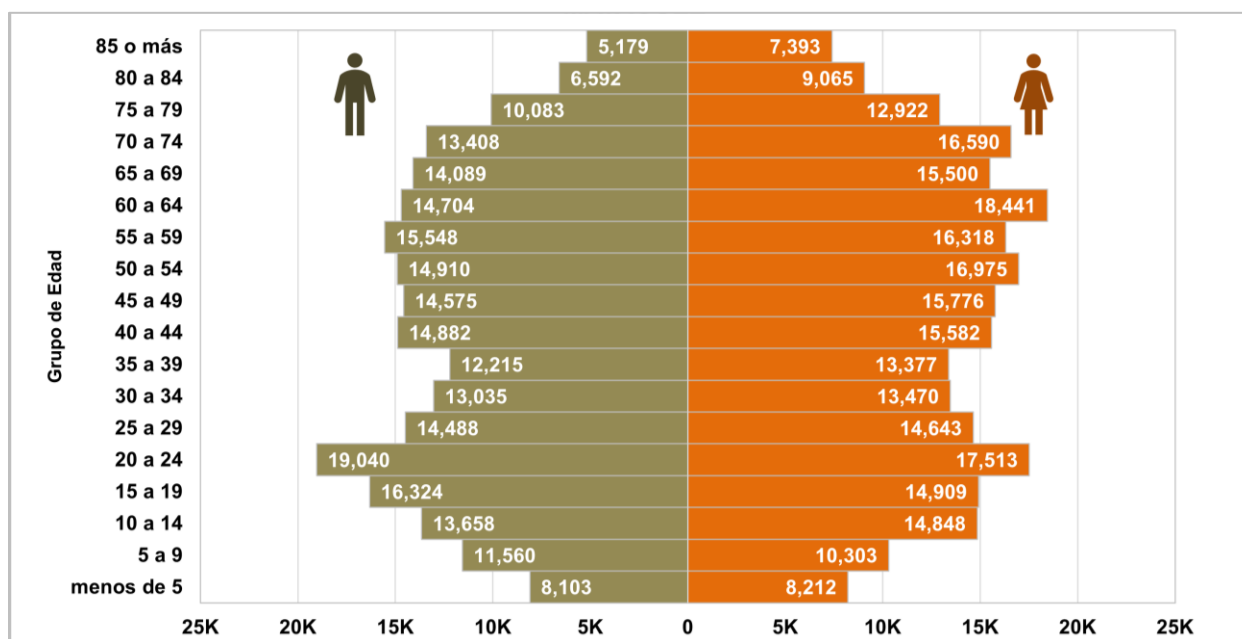
En esta región, 16,315 (3.4%) son niños menores de 5 años y 110,821 (22.9%) son personas mayores de 65 años. Dentro de este último rango de edad, 12,572 (2.6%) personas son mayores de 85 años. La mediana de edad para la región es de 44.5 años, mientras que para los municipios del área, las medianas de edad fluctúan entre 41.4 (**Moca**) y 48.1 (**Hormigueros**). En la **Tabla 4** se observa la distribución poblacional de la región por grupos de edad. Los municipios con una mediana de edad mayor son **Hormigueros** (48.1), **Rincón** (47.7), y **Lajas** (47). **Moca** es el municipio con la mediana de edad más baja, 41.4 años.

Mapa 2: Población de la región de Salud de Mayagüez por municipio.



ANÁLISIS DE AMENAZAS, VULNERABILIDAD Y RIESGO 2018-2022
ANEJO: REGIÓN MAYAGÜEZ

Figura 2: Pirámide poblacional de región de Salud de Mayagüez (2021).



Fuente: U.S. Census Bureau, 2017-2021 American Community Survey 5-Year Estimates (PR and U.S.).

Tabla 3: Distribución poblacional por sexo de la región de Salud de Mayagüez.

	Población Total	Población Hombres	Por ciento de Hombres (%)	Población Mujeres	Por ciento de Mujeres (%)
Aguada	38,307	18,726	48.9	19,581	51.1
Aguadilla	55,241	26,751	48.4	28,490	51.6
Añasco	25,859	12,474	48.2	13,385	51.8
Cabo Rojo	47,403	22,422	47.3	24,981	52.7
Hormigueros	15,726	7,233	46.0	8,493	54.0
Isabela	42,985	20,884	48.6	22,101	51.4
Lajas	23,407	11,149	47.6	12,258	52.4
Las Marías	8,896	4,373	49.2	4,523	50.8
Maricao	5,389	2,577	47.8	2,812	52.2
Mayagüez	74,146	35,395	47.7	38,751	52.3
Moca	37,532	18,300	48.8	19,232	51.2
Rincón	15,097	7,040	46.6	8,057	53.4
Sabana Grande	22,860	10,419	45.6	12,441	54.4
San Germán	32,031	15,570	48.6	16,461	51.4
San Sebastian	39,351	19,080	48.5	20,271	51.5
Región Mayagüez	484,230	232,393	48.0	251,837	52.0

Fuente: U.S. Census Bureau, 2017-2021 American Community Survey 5-Year Estimates (PR and U.S.).

ANÁLISIS DE AMENAZAS, VULNERABILIDAD Y RIESGO 2018-2022
ANEJO: REGIÓN MAYAGÜEZ

Tabla 4: Distribución poblacional por edad en la región de Mayagüez del Departamento de Salud.

Grupo de edad	Aguada	Aguadilla	Añasco	Cabo Rojo	Hormigueros	Isabela	Lajas	Las Marías	Maricao	Mayagüez	Moca	Rincón	Sabana Grande	San Germán	San Sebastian	Región Mayagüez
Menores de 5 años	1,267	2,007	838	1,477	444	1,476	816	351	223	2,539	1,457	471	385	1,158	1,406	16,315
5 a 9 años	1,671	2,311	1,341	1,926	629	1,859	1,175	436	259	3,428	1,918	649	1,168	1,324	1,769	21,863
10 a 14 años	2,196	3,533	1,341	2,963	834	2,585	1,157	626	312	3,593	2,284	793	1,808	1,990	2,491	28,506
15 a 19 años	2,273	3,638	1,547	2,829	862	2,622	1,384	569	337	5,751	2,448	781	1,773	2,093	2,326	31,233
20 a 24 años	2,472	3,710	1,694	3,048	992	2,791	1,903	727	270	8,467	2,716	836	2,122	2,387	2,418	36,553
25 a 29 años	2,515	3,568	1,750	3,010	888	2,919	1,078	400	313	4,545	2,562	800	505	1,973	2,305	29,131
30 a 34 años	2,275	3,110	1,474	2,561	754	2,533	1,231	544	337	3,775	2,272	724	1,233	1,628	2,054	26,505
35 a 39 años	1,990	3,213	1,411	2,397	895	2,530	1,314	408	279	3,190	2,537	838	1,186	1,453	1,951	25,592
40 a 44 años	2,708	3,460	1,790	3,248	871	2,937	1,245	564	391	3,908	2,242	1,012	1,452	1,938	2,698	30,464
45 a 49 años	2,400	3,453	1,714	3,450	1,044	2,986	1,496	537	301	3,724	2,444	1,019	1,459	1,828	2,496	30,351
50 a 54 años	2,784	3,557	1,915	3,416	1,061	3,003	1,608	571	387	4,042	2,555	1,081	1,472	1,999	2,434	31,885
55 a 59 años	2,769	3,540	1,649	3,093	1,038	2,864	1,661	570	358	4,188	2,595	1,277	1,297	2,140	2,827	31,866
60 a 64 años	3,191	3,818	1,906	2,892	997	3,016	1,507	668	442	4,802	2,552	957	1,615	2,042	2,740	33,145
65 a 69 años	2,466	3,313	1,732	2,668	1,054	2,360	1,748	541	357	4,383	2,172	921	1,237	1,959	2,678	29,589
70 a 74 años	2,167	3,550	1,323	3,101	1,071	2,496	1,359	538	329	4,572	1,964	1,129	1,609	2,184	2,606	29,998
75 a 79 años	1,559	2,550	1,052	2,601	1,164	1,515	1,268	396	133	3,949	1,643	864	1,150	1,733	1,428	23,005
80 a 84 años	790	1,740	921	1,425	508	1,359	973	241	140	2,864	541	500	767	1,208	1,680	15,657
85 años o más	814	1,170	461	1,298	620	1,134	484	209	221	2,426	630	445	622	994	1,044	12,572
Total	38,307	55,241	25,859	47,403	15,726	42,985	23,407	8,896	5,389	74,146	37,532	15,097	22,860	32,031	39,351	484,230
Mediana de Edad	44.5	43.6	43.8	45.8	48.1	43.8	47.0	43.4	44.8	42.3	41.4	47.7	44.1	45.2	45.5	44.5 [†]

Fuente: U.S. Census Bureau, 2017-2021 American Community Survey 5-Year Estimates (PR and U.S.).

† La mediana de edad para la región de salud es el cálculo de la mediana de edad entre los municipios que la componen.

1. Natalidad

Los datos sobre natalidad en la región de Mayagüez se obtuvieron de la Encuesta Americana sobre la Comunidad, Estimaciones de 5 años 2017-2021, en la cual se estimó una tasa aproximada de 22 nacimientos por cada 1,000 mujeres entre las edades de 15 y 50 años. La **Tabla 5** presenta los datos de natalidad para la región de Mayagüez del Departamento de Salud. Los municipios con mayor tasa de natalidad estimadas son **Maricao** y **Hormigueros** con 41 y 40 nacimientos por cada mil mujeres respectivamente, mientras que **Rincón** es el municipio con la menor tasa de natalidad estimada de 4 nacimientos por cada mil mujeres.

Tabla 5: Descripción de natalidad en la región de Mayagüez del Departamento de Salud.

	Población total de mujeres entre 15 y 50 años		Mujeres con nacimientos en los últimos 12 meses		Tasa de nacimiento por cada 1,000 mujeres
	n	%	n	%	
Aguada	8,471	22.1	137	1.6	16
Aguadilla	12,420	22.5	301	2.4	24
Añasco	5,831	22.5	61	1.0	10
Cabo Rojo	11,022	23.3	299	2.7	27
Hormigueros	3,357	21.3	133	4.0	40
Isabela	10,078	23.4	264	2.6	26
Lajas	4,940	21.1	113	2.3	23
Las Marías	1,923	21.6	40	2.1	21
Maricao	1,162	21.6	48	4.1	41
Mayagüez	16,627	22.4	497	3.0	30
Moca	9,056	24.1	62	0.7	7
Rincón	3,390	22.5	12	0.4	4
Sabana Grande	4,878	21.3	121	2.5	25
San Germán	6,854	21.4	224	3.3	33
San Sebastian	8,359	21.2	97	1.2	12
Región Mayagüez	108,368	22.4	2,409	2.2	22

Fuente: U.S. Census Bureau, 2017-2021 American Community Survey 5-Year Estimates (PR and U.S.).

2. Vulnerabilidad poblacional

La identificación de las poblaciones con necesidades de acceso y funcionales y la determinación de sus necesidades presentan desafíos debido a su tamaño

general, ubicación y composición. Algunas poblaciones pueden ser más vulnerables que otras dependiendo del tipo, magnitud y severidad de la emergencia y/o desastre. Es fundamental que la población más vulnerable tenga acceso de manera equitativa, a la información y comunicación de emergencia, así como a los programas y servicios necesarios, que les permitan mantener su estado de salud.

En la región de Mayagüez, en cuanto a grupos de edad con necesidades de acceso y funcionales, aproximadamente, 16,315 (3.4%) habitantes son niños menores de 5 años, 84,174 (17.4%) son jóvenes menores de 18 años, y 110,821 (22.9%) son adultos de 65 años o más. En cuanto a otros grupos vulnerables, 92,918 (19.2%) habitantes son mujeres jefas de familia, 24,957 (5.2%) son personas sin cubierta de seguro médico, 110,285 (22.9%) son personas no institucionalizadas con discapacidad, 10,094 (2.1%) son abuelos que residen con nietos menores de 18 años, y 1,804 (0.4%) son abuelos de 60 años o más que son responsables de nietos menores de 18 años (ver **Tabla 6**).

a. Discapacidad

La discapacidad es un concepto dinámico, que cambia con el tiempo. La salud mejora o se agrava a medida que avanza la tecnología, y las estructuras sociales se adaptan. Asimismo, la discapacidad es un proceso continuo en el que el grado de dificultad también puede aumentar o disminuir. Existen múltiples posibilidades de limitaciones funcionales que se pueden presentar como discapacidad, y ante la ausencia de información sobre los factores externos que influyen en la discapacidad, la Encuesta sobre la Comunidad Americana se limita a recolectar la dificultad con las actividades seleccionadas (ver **Tabla 7**).

La **Tabla 8** presenta la distribución de la población no institucionalizada con discapacidad (como la define la Encuesta Americana de la Comunidad, 2017-2022) por tipo de discapacidad en la región de Mayagüez y sus municipios. En la región de Mayagüez, la población no institucionalizada con discapacidad se estimó en unos 110,285 (22.9%). En términos de los distintos tipos de discapacidad, se estimó unos 28,026 (5.8%) habitantes con dificultad auditiva, 42,585 (8.8%) con dificultad visual, 41,998 (8.7%) con dificultad cognitiva, 63,501 (13.2%) con dificultad para caminar, 19,924 (4.1%) con dificultad de autocuidado, y 50,640 (10.5%) con dificultad de vida independiente. Los municipios con mayor porcentaje de población no institucionalizada con discapacidad fueron **Sabana Grande** (34.3%), **Aguada** (28.7%) y **Rincón** (27.5%).

ANÁLISIS DE AMENAZAS, VULNERABILIDAD Y RIESGO 2018-2022
ANEJO: REGIÓN MAYAGÜEZ

Tabla 6: Distribución poblacional de algunos grupos con necesidades de acceso y funcionales en la región de Mayagüez del Departamento de Salud.

	Población Total		Niños menores de 5 años		Jóvenes menores de 18 años		Personas de 65 años o más		Mujeres jefas de familia		Personas sin seguro médico		Población no institucionalizada con discapacidad		Abuelos viviendo con nietos menores de 18 años		Abuelos de 60 años o más responsables de nietos menores de 18 años	
	n	%	n	%	n	%	n	%	n	%	n	%	n	%	n	%	n	%
Aguada	38,307	7.9	1,267	3.3	6,491	16.9	7,796	20.4	5,155	13.5	1,999	5.2	10,979	28.7	950	2.5	290	0.8
Aguadilla	55,241	11.4	2,007	3.6	9,997	18.1	12,323	22.3	12,320	22.3	3,137	5.8	12,960	23.8	1,244	2.3	176	0.3
Añasco	25,859	5.3	838	3.2	4,435	17.2	5,489	21.2	4,201	16.2	1,233	4.8	6,618	25.7	537	2.1	116	0.4
Cabo Rojo	47,403	9.8	1,477	3.1	8,053	17.0	11,093	23.4	8,911	18.8	2,489	5.3	8,385	17.7	1,099	2.3	189	0.4
Hormigueros	15,726	3.2	444	2.8	2,433	15.5	4,417	28.1	3,812	24.2	615	3.9	4,098	26.2	478	3.0	117	0.7
Isabela	42,985	8.9	1,476	3.4	7,467	17.4	8,864	20.6	8,600	20.0	2,535	5.9	9,747	22.8	761	1.8	170	0.4
Lajas	23,407	4.8	816	3.5	3,945	16.9	5,832	24.9	4,343	18.6	1,247	5.3	5,619	24.0	661	2.8	23	0.1
Las Marías	8,896	1.8	351	3.9	1,735	19.5	1,925	21.6	1,085	12.2	264	3.0	1,015	11.5	137	1.5	0	0.0
Maricao	5,389	1.1	223	4.1	980	18.2	1,180	21.9	827	15.3	185	3.4	408	7.6	152	2.8	21	0.4
Mayagüez	74,146	15.3	2,539	3.4	12,252	16.5	18,194	24.5	17,131	23.1	3,254	4.4	17,457	23.7	1,545	2.1	274	0.4
Moca	37,532	7.8	1,457	3.9	7,103	18.9	6,950	18.5	7,704	20.5	2,043	5.5	7,631	20.4	530	1.4	47	0.1
Rincón	15,097	3.1	471	3.1	2,367	15.7	3,859	25.6	2,526	16.7	747	5.0	4,145	27.5	217	1.4	160	1.1
Sabana Grande	22,860	4.7	385	1.7	4,195	18.4	5,385	23.6	3,313	14.5	1,655	7.3	7,780	34.3	368	1.6	6	0.0
San Germán	32,031	6.6	1,158	3.6	5,648	17.6	8,078	25.2	5,798	18.1	1,483	4.6	3,669	11.5	586	1.8	75	0.2
San Sebastian	39,351	8.1	1,406	3.6	7,073	18.0	9,436	24.0	7,192	18.3	2,071	5.3	9,774	24.9	829	2.1	140	0.4
Región Mayagüez	484,230	14.6	16,315	3.4	84,174	17.4	110,821	22.9	92,918	19.2	24,957	5.2	110,285	22.9	10,094	2.1	1,804	0.4

Fuente: U.S. Census Bureau, 2017-2021 American Community Survey 5-Year Estimates (PR and U.S.).

ANÁLISIS DE AMENAZAS, VULNERABILIDAD Y RIESGO 2018-2022
ANEJO: REGIÓN MAYAGÜEZ

Tabla 7: Tipos de discapacidades y definición que utiliza la Encuesta Americana de la Comunidad - Estimados a 5 años 2017-2021, de la Oficina del Censo de los EE.UU.

Tipos de discapacidad	Definición
Dificultad auditiva	Sordo o con serias dificultades auditivas.
Dificultad de visión	Ceguera o dificultad grave para ver, incluso con anteojos.
Dificultad cognitiva	Debido a un problema físico, mental o emocional, tener dificultad para recordar, concentrarse o tomar decisiones.
Dificultad ambulatoria	Tener serias dificultades para caminar o subir escaleras.
Dificultad de autocuidado	Tener dificultad para bañarse o vestirse.
Dificultad para vivir de forma independiente	Debido a un problema físico, mental o emocional, dificultad para hacer mandados solo, como visitar el consultorio del médico o ir de compras.

Tabla 8: Distribución de la población no institucionalizada con discapacidad por tipo de discapacidad en la región de Mayagüez del Departamento de Salud.

	Población No institucionalizada	Tipo de discapacidad											
		Con dificultad auditiva		Con dificultad visual		Con dificultad cognitiva		Con dificultad para caminar		Con dificultad de autocuidado		Con dificultad de vida independiente	
		n	%	N	%	n	%	n	%	n	%	n	%
Aguada	38,291	3,487	9.1	6,146	16.1	4,006	10.5	7,475	19.5	1,162	3.0	5,773	15.1
Aguadilla	54,506	3,678	6.7	4,630	8.5	3,478	6.4	7,109	13.0	1,777	3.3	4,859	8.9
Añasco	25,801	1,808	7.0	3,705	14.4	2,463	9.5	4,786	18.5	887	3.4	3,606	14.0
Cabo Rojo	47,274	1,595	3.4	1,337	2.8	3,938	8.3	4,084	8.6	1,593	3.4	4,441	9.4
Hormigueros	15,658	1,041	6.6	1,268	8.1	1,553	9.9	2,365	15.1	906	5.8	1,905	12.2
Isabela	42,728	2,411	5.6	3,173	7.4	4,367	10.2	6,038	14.1	1,811	4.2	4,693	11.0
Lajas	23,366	911	3.9	1,992	8.5	2,368	10.1	3,113	13.3	1,295	5.5	2,851	12.2
Las Marías	8,804	116	1.3	48	0.5	590	6.7	388	4.4	233	2.6	595	6.8
Maricao	5,389	41	0.8	32	0.6	257	4.8	219	4.1	127	2.4	310	5.8
Mayagüez	73,596	4,239	5.8	5,416	7.4	7,480	10.2	9,276	12.6	2,914	4.0	6,414	8.7
Moca	37,416	2,215	5.9	2,819	7.5	2,074	5.5	4,406	11.8	1,173	3.1	2,824	7.5
Rincón	15,077	1,405	9.3	2,343	15.5	1,558	10.3	2,315	15.4	635	4.2	2,184	14.5
Sabana Grande	22,711	1,181	5.2	5,386	23.7	2,053	9.0	4,276	18.8	1,943	8.6	3,255	14.3
San Germán	31,937	855	2.7	640	2.0	1,948	6.1	1,905	6.0	1,319	4.1	2,186	6.8

ANÁLISIS DE AMENAZAS, VULNERABILIDAD Y RIESGO 2018-2022
ANEJO: REGIÓN MAYAGÜEZ

San Sebastian	39,218	3,043	7.8	3,650	9.3	3,865	9.9	5,746	14.7	2,149	5.5	4,744	12.1
Región Mayagüez	481,772	28,026	5.8	42,585	8.8	41,998	8.7	63,501	13.2	19,924	4.1	50,640	10.5

Fuente: U.S. Census Bureau, 2017-2021 American Community Survey 5-Year Estimates (PR and U.S.).

Nota: Los datos no son mutuamente excluyentes, ya que una persona puede presentar más de un tipo de discapacidad.

b. Programa emPOWER

El programa de emPOWER del Departamento de Salud y Servicios Humanos (HHS, por sus siglas en inglés) es un esfuerzo conjunto de la Administración para la Preparación y Respuesta Estratégica (ASPR, por sus siglas en inglés) y los Centros de Servicios de Medicare y Medicaid (CMS, por sus siglas en inglés). A través de su página web: <https://empowerprogram.hhs.gov> se presentan, mensualmente, por área geográfica, los beneficiarios de Medicare y la cantidad de reclamaciones de servicios esenciales de salud y equipos médicos asistivos dependientes de electricidad y equipo médico duradero (EMD).

Según datos de emPOWER, para abril 2023 en la región Mayagüez se reportaron 116,036 beneficiarios de Medicare, con 7,541 reclamaciones para dispositivos dependientes de electricidad y equipo médico duradero (EMD) (ver **Tabla 9**). El programa, además, incluye combinaciones de beneficiarios con reclamaciones de alguno de los servicios esenciales de salud y que a la vez dependen de algún equipo médico duradero (ver **Tabla 10**).

c. Registro de niños y jóvenes dependientes de tecnología

Este registro surge en el 2017 como parte de la respuesta del Departamento de Salud luego del paso de los huracanes Irma y María. El Registro identifica los niños y jóvenes dependientes de tecnología y pacientes de diálisis hasta la edad pediátrica de los 21 años, con el propósito de facilitar la coordinación de servicios y ayudar a las agencias de manejo de emergencias en las actividades de preparación y respuesta ante una emergencia y/o desastre.

Actualmente, en Puerto Rico hay unos 272 infantes, niños y jóvenes dependientes de tecnología de los cuales el 59% (161) son niños y el 41% (111) son niñas. La región Mayagüez tiene 25 menores dependientes de tecnología.

Algunas de las necesidades particulares, equipos o servicio, de estos niños y jóvenes son: ventiladores mecánicos, BiPap, CPAP, monitor cardiorrespiratorio, concentradores de oxígeno, tubos de traqueotomía, tubos de gastrostomía, y máquinas de alimentación, entre otros.

ANÁLISIS DE AMENAZAS, VULNERABILIDAD Y RIESGO 2018-2022
ANEJO: REGIÓN MAYAGÜEZ

Tabla 9: Datos de emPOWER que incluyen beneficiarios de Medicare y la cantidad de reclamaciones de servicios esenciales de salud y equipos médicos asistivos dependientes de electricidad y equipo médico duradero (EMD) en la región de Mayagüez del Departamento de Salud.

	Cantidad de Beneficiarios de Medicare	Diálisis en facilidad ESRD	Servicio de oxígeno (Tanque)	Servicios de salud en el hogar	Servicio de hospicio en el hogar	Dispositivos dependientes de electricidad y equipos médicos duraderos (EMD)	Combinaciones de Grupos a Riesgo				
							Diálisis en facilidad ESRD y EMD	Servicio de oxígeno (Tanque) y EMD	Servicios de salud en el hogar y EMD	Servicio de hospicio en el hogar y EMD	Dispositivos dependientes de electricidad y EMD y cualquier servicio de cuidado de salud
Aguada	9,022	57	28	69	43	648	11	28	40	28	107
Aguadilla	13,014	75	45	122	62	830	25	38	58	41	162
Añasco	6,346	42	27	51	22	412	11	25	30	12	78
Cabo Rojo	10,614	58	45	80	47	606	22	44	36	26	128
Hormigueros	4,431	25	23	48	18	286	11	23	27	11	72
Isabela	9,516	57	30	76	31	695	17	26	37	17	97
Lajas	5,527	31	24	38	32	315	11	22	19	15	67
Las Marías	2,028	14	11	15	11	127	11	11	11	11	44
Maricao	1,103	11	11	11	0	55	11	11	11	0	33
Mayagüez	18,979	111	93	133	75	1,171	35	89	61	38	223
Moca	8,120	55	33	64	24	660	21	30	34	19	104
Rincón	3,721	15	12	22	12	226	11	12	11	11	45
Sabana Grande	5,807	51	25	38	28	317	11	23	20	18	72
San Germán	7,348	60	38	54	23	414	16	35	14	15	80
San Sebastian	10,460	61	54	78	51	779	22	54	36	24	136
Región Mayagüez	116,036	723	499	899	479	7,541	246	471	445	286	1,448

Fuente: Datos de emPOWER, abril 2023.

ANÁLISIS DE AMENAZAS, VULNERABILIDAD Y RIESGO 2018-2022
ANEJO: REGIÓN MAYAGÜEZ

Tabla 10: Datos de emPOWER que incluyen beneficiarios de Medicare por tipo de equipo dependiente de electricidad o equipo médico duradero (EMD) en la región de Mayagüez del Departamento de Salud.

	Total de Beneficiarios de Medicare	Equipo dependiente de electricidad y equipo médico duradero (EMD)									
		Dispositivo Cardíaco	Ventilador	BiPaps	Concentrador de oxígeno	Alimentación Enteral	Bombas de Infusión intravenosa	Bombas de succión	Diálisis en el hogar ESRD	Silla de ruedas motorizada	Cama eléctrica
Aguada	9,022	0	0	22	80	17	11	13	11	11	565
Aguadilla	13,014	0	11	62	108	35	22	27	11	32	692
Añasco	6,346	0	11	15	56	16	0	11	11	11	351
Cabo Rojo	10,614	0	0	24	107	53	22	27	22	22	482
Hormigueros	4,431	0	11	12	56	20	11	12	0	11	230
Isabela	9,516	0	11	45	86	28	11	13	11	14	592
Lajas	5,527	0	11	15	51	18	11	11	11	11	258
Las Marías	2,028	0	0	11	22	11	0	11	11	11	108
Maricao	1,103	0	0	11	11	11	0	0	11	0	45
Mayagüez	18,979	11	22	81	242	60	11	27	22	30	924
Moca	8,120	0	11	41	86	26	0	20	11	13	567
Rincón	3,721	0	0	11	36	11	11	11	11	11	191
Sabana Grande	5,807	0	0	20	58	11	11	11	11	11	256
San Germán	7,348	0	11	18	67	20	11	11	11	11	332
San Sebastian	10,460	0	11	47	147	16	11	14	11	15	644
Región Mayagüez	116,036	11	110	435	1,213	353	143	219	176	214	6,237

Fuente: Datos de emPOWER, abril 2023.

d. Comunidad sorda

La comunidad sorda es otro grupo poblacional que experimenta dificultades durante incidentes y/o emergencias. Una persona sorda es aquella con pérdida auditiva en cualquier nivel. Actualmente, según el Instituto de Estadísticas de Puerto Rico, 218,495 personas sordas viven en la isla. El 64% de las personas sordas usan lenguaje de señas formal, pero no universal, el 56% de las personas sordas integran términos de señas locales y el 26% solo usan signos informales o inventados exclusivos de su comunidad (regional).

El Instituto de Estadísticas de Puerto Rico presentó en julio 2022 los primeros resultados del [Estudio de Necesidades de la Comunidad Sorda en Puerto Rico](#), mediante un informe digital interactivo. Dentro de los aspectos más importantes en los que se centró la encuesta, se encuentran la recopilación de información sociodemográfica, tanto de personas sordas como de personas parcialmente sordas, e información sobre las necesidades que presentan estas personas en la búsqueda de servicios de primera necesidad.

e. Personas sin hogar

Actualmente, el Programa Continuo de Cuidado (CoC, por sus siglas en inglés) a Personas sin Hogar del Departamento de Vivienda y Desarrollo Urbano de los EE.UU. (HUD, por sus siglas en inglés), reconoce dos grupos en Puerto Rico conocidos como los Sistema de Cuidado Continuo de personas sin hogar PR-502 y 503. Estos son grupos estructurados a un ámbito geográfico, creados en virtud de la reglamentación federal aplicable a los programas dirigidos a personas sin hogar, y son responsables de la organización y presentación de los informes de resultados del conteo de personas sin hogar a la agencia federal, al menos cada dos años como parte de sus requisitos. El propósito es proveer información sobre características y necesidades para la asignación de fondos y para la planificación de servicios a esta comunidad.

Los Sistemas de Cuidado Continuo están compuestos por representantes de diversos sectores relevantes que brindan servicios a personas sin hogar o en riesgo de estar sin hogar, como los son organizaciones sin fines de lucro, municipios, agencias estatales, representantes de la población sin hogar, entre otros. Por su parte, el Departamento de la Familia es la Agencia Colaboradora del CoC PR-502 y agrupa un total de 24 municipios del norte y centro de la isla, mientras que el Municipio de Caguas es la Agencia Colaboradora del CoC PR-503, el cual agrupa los 54 municipios restantes.

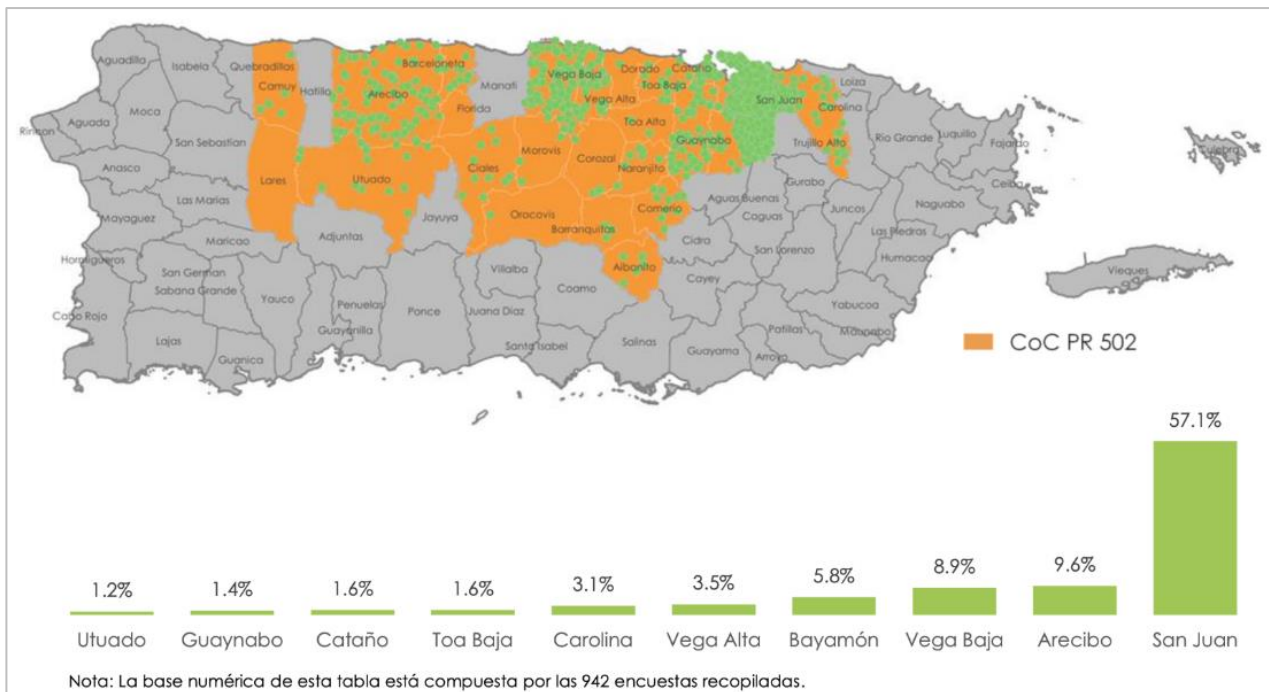
ANÁLISIS DE AMENAZAS, VULNERABILIDAD Y RIESGO 2018-2022
ANEJO: REGIÓN MAYAGÜEZ

La región de salud de Mayagüez pertenece al CoC PR 503.

En el informe de resultados del conteo de personas sin hogar más reciente (2022), se identificó un total de 2,215 personas sin hogar en Puerto Rico. El CoC PR-502 (ver **Mapa 3**) reportó 1,026 personas identificadas sin hogar, de los cuales 693 no se encontraban albergadas. De 799 personas que completaron entrevistas, 75% eran hombres, y la mediana de edad fue de 43.

Por otra parte, el CoC PR-503 (ver **Mapa 4**) reportó 1,189 personas identificadas sin hogar, de los cuales 1,035 no se encontraban albergadas. De 1,024 personas que completaron entrevistas, 73.2% eran hombres, y la mediana de edad fue de 52. Entre los municipios con mayor cantidad de personas identificadas sin hogar, en la región de Mayagüez se encuentran los municipios de: **Mayagüez** (5.4%), **Aguadilla** (3.2%), **Aguada** (2%) y **San Sebastián** (1.7%).

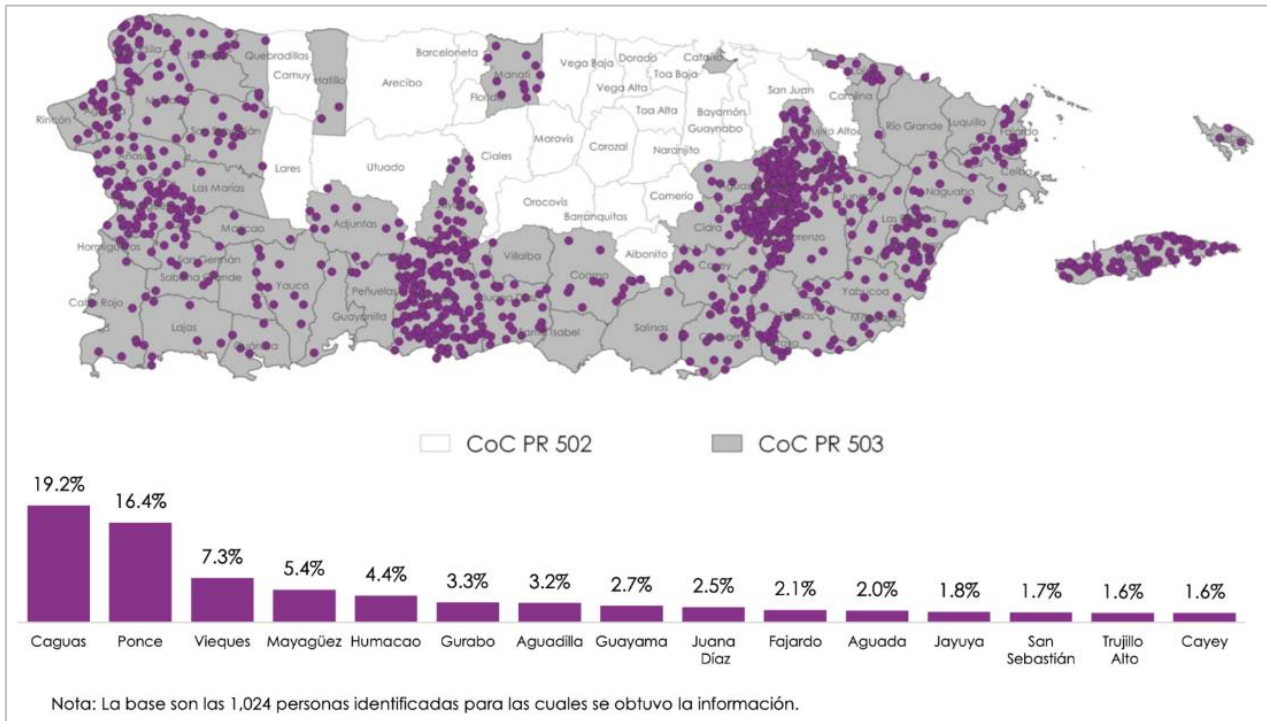
Mapa 3: Distribución de personas sin hogar identificadas por municipio por el CoC PR-502 y los datos porcentuales de los 10 municipios con mayor cantidad de personas sin hogar.



Fuente: Instituto de Estadísticas de Puerto Rico, 2022.

ANÁLISIS DE AMENAZAS, VULNERABILIDAD Y RIESGO 2018-2022
ANEJO: REGIÓN MAYAGÜEZ

Mapa 4: Distribución de personas sin hogar identificadas por municipio por el CoC PR-503 y los datos porcentuales de los 15 municipios con mayor cantidad de personas sin hogar.



Fuente: Instituto de Estadísticas de Puerto Rico, 2022.

f. Poblaciones institucionalizadas

Las poblaciones institucionalizadas presentan retos a la hora de coordinar la respuesta ante una emergencia y/o desastre. Esta población puede estar compuesta tanto por los trabajadores, como por la población que albergan las instituciones (cárceles, escuelas, hogares de adultos mayores y hogares de menores, entre otras). Por la limitación y vulnerabilidad espacial que enfrenta esta población se deben tener consideraciones especiales en la planificación relacionada a las medidas de protección en una emergencia y/o desastre, como lo son el desalojo y refugio en el lugar (*shelter-in-place*).

- Instituciones educativas.

El manejo de emergencias y desastres para las instituciones educativas, particularmente la de niños en edad escolar requiere una planificación previa. Es importante determinar si en el evento de una emergencia y/o desastre los padres deben recoger a los estudiantes de la escuela, las instituciones educativas o la jurisdicción se deben encargar de devolver los estudiantes a sus hogares, o si las instituciones serán desalojadas

ANÁLISIS DE AMENAZAS, VULNERABILIDAD Y RIESGO 2018-2022
ANEJO: REGIÓN MAYAGÜEZ

como grupos, a un centro de recepción donde se lleve a cabo una reunificación familiar.

Para el año académico 2021 a 2022 el Departamento de Educación reportó 866 escuelas públicas aptas para reaperturas mientras que las escuelas privadas contaban con un total de 726 instituciones académicas. En ese año académico, la matrícula reportada en las instituciones educativas del sistema público fue de 259,535 estudiantes y las instituciones privadas (no incluye Iglesias-Escuela) reportaron una matrícula de 109,979 estudiantes. Adicionalmente, para el año académico mencionado el Departamento de Estado reportó 89 Iglesias-Escuela, de las cuales se desconoce información específica sobre su matrícula. Se resalta que en instituciones públicas se reportan 80,016 estudiantes matriculados que presentan alguna discapacidad, distribuidos entre todos los niveles de educación incluyendo educación especial, mientras que en instituciones privadas se reportan 15,412 estudiantes matriculados que presentan alguna discapacidad y pertenecen al nivel de educación especial.

Tabla 11: Matrícula de instituciones educativas públicas y privadas en Puerto Rico.

	Públicas¹	Privadas²
Matrícula	259,535	109,979
Nivel Pre pre kinder	N/A	1,578
Nivel Pre escolar (pre kinder a kinder)	18,727	11,075
Nivel Elemental (primero a sexto)	106,707	44,227
Nivel Secundario (séptimo a duodécimo)	125,110	51,401
*No grado	8,991	1,698
**Educación Especial		15,412
Identificados con discapacidad	80,016	

*No grado: En institución pública corresponde a todos los estudiantes de salón de educación especial a tiempo completo o sin grado. En institución privada corresponde a estudiantes que por alguna razón, ya sea administrativa o académica, no tienen un grado asignado o no se ha podido identificar a qué grado pertenecen.

**En institución privada no se identifica salón específico de educación especial, este grupo es de 15,412 estudiantes y presentan alguna discapacidad.

Fuentes: ¹ Departamento de Educación, 2022. ² Departamento de Estado, 2022.

² Los datos de instituciones privadas representan a 584 instituciones de la lista total de 637 para el año escolar 2021-2022. No se incluyen datos de las 89 Iglesias-Escuela registradas en el 2021-2022.

ANÁLISIS DE AMENAZAS, VULNERABILIDAD Y RIESGO 2018-2022
ANEJO: REGIÓN MAYAGÜEZ

Con relación a instituciones de educación superior como: universidades, institutos, escuelas profesionales, entre otros, la matrícula total reportada para el año académico 2020 a 2021, en las instituciones privadas fue de 160,704 estudiantes y en instituciones públicas fue de 53,004 estudiantes. La matrícula está distribuida entre 306 unidades académicas privadas y 18 unidades académicas públicas.

- **Instituciones de adultos mayores**

Los adultos mayores, adultos de 65 años o más, son considerados una población vulnerable no solamente por factores de salud, sino también por posibles limitaciones cognitivas. Los servicios enfocados a este grupo de la población son de suma importancia para el bienestar y envejecimiento saludable. El tener condiciones crónicas, restricciones de movilidad, capacidad sensorial limitada, entre otros, menoscaba la capacidad de preparación y respuesta de esta población ante un evento de emergencia.

En Puerto Rico, para el año 2022, el Departamento de la Familia reportó 882 instituciones de adultos mayores, con una matrícula de 15,413 personas, de las cuales 165 están registradas en la región de Mayagüez, con una matrícula de 2,918 personas. En la **Tabla 12** se detalla la distribución, capacidad y matrícula de estas facilidades.

Tabla 12: Instituciones de adultos mayores en Puerto Rico y regiones de Salud.

	Cantidad	Capacidad	Matrícula
Puerto Rico	882	20,112	15,413
Región Arecibo	103	2,848	1,986
Región Bayamón	130	2,729	2,511
Región Caguas	122	2,469	1,836
Región Fajardo	50	957	723
Región Mayagüez	165	3,550	2,918
Región Metro	166	4,750	3,296
Región Ponce	146	2,809	2,143

Fuente: Departamento de la Familia, 2022.

- **Hogares de menores**

En Puerto Rico, para el año 2022 el Departamento de la Familia reportó 105 hogares de menores, con una capacidad de 987 menores y una

ANÁLISIS DE AMENAZAS, VULNERABILIDAD Y RIESGO 2018-2022
ANEJO: REGIÓN MAYAGÜEZ

matrícula actual de 603 menores. La región de Mayagüez cuenta con 16 hogares de menores. La **Tabla 13** detalla la distribución, capacidad y matrícula de estas facilidades

Tabla 13: Hogares de menores en Puerto Rico y a través de las regiones de Salud.

	Cantidad	Capacidad	Matrícula
Puerto Rico	105	987	603
Región Arecibo	20	132	78
Región Bayamón	18	192	149
Región Caguas	7	103	43
Región Fajardo	3	19	17
Región Mayagüez	16	122	65
Región Metro	21	261	149
Región Ponce	20	158	102

Fuente: Departamento de la Familia, 2022.

- **Instituciones correccionales**

Las prisiones deben tomar medidas adecuadas para salvar vidas y proteger a la población en riesgo durante desastres naturales y provocados por el hombre que puedan impactar las instituciones correccionales, ya que son legalmente responsables del bienestar de los reclusos. Los desastres pueden llevar a una violación de los derechos constitucionales y legales de los presos y plantear varios tipos de lesiones (físicas, emocionales, mentales, de salud), así como riesgos para la seguridad pública. Otras preocupaciones incluyen deficiencias en los recursos requeridos para continuar las funciones esenciales en las instituciones correccionales y los recursos necesarios para llevar a cabo decisiones de medidas de protección (es decir, decisiones tomadas de manera oportuna para proteger la salud y seguridad públicas) durante las fases de respuesta y recuperación.

La institución encargada de trabajar con estas poblaciones es el Departamento de Corrección y Rehabilitación de Puerto Rico (DCRPR). El DCRPR cuenta con 31 instituciones en Puerto Rico, de las cuales 2 se encuentran en la región de Mayagüez (ver **Tabla 14**).

Tabla 14: Instituciones Correccionales en la región de Salud de Mayagüez.

Región de salud	Municipio	Nombre	Población	Capacidad
Mayagüez	Aguadilla	Institución Correccional Guerrero	Sumariados	1,000
Mayagüez	Mayagüez	Centro de Detención del Oeste (CDO)	Sentenciados	546

Fuente: Departamento de Corrección y Rehabilitación, 2023. <http://dcr.pr.gov/localizaciones/>

g. Áreas Médicamente Desatendidas (MUA/P, por sus siglas en inglés)

Los MUA y MUP son áreas geográficas y poblaciones con falta de acceso a los servicios de atención primaria, designadas por la Administración de Recursos y Servicios de Salud (HRSA, por sus siglas en inglés). En general, son poblaciones que tienen escasez de servicios de salud primarios dentro de unas áreas geográficas, y usualmente afectan a poblaciones específicas y vulnerables. Estos grupos pueden enfrentar barreras económicas, culturales o de lenguaje para poder acceder a servicios de salud. Algunos ejemplos de estas poblaciones vulnerables incluyen:

- Personas con bajo ingreso
- Personas elegibles a Medicaid
- Americanos nativos
- Trabajadores migrantes
- Mujeres embarazadas
- Nativos americanos
- Comunidad LGBTQIA+
- Personas experimentando sinhogarismo
- Individuos con HIV
- Sobrevivientes de trauma
- Sobrevivientes de abuso
- Adultos mayores
- Minorías (étnica o racial)
- Niños
- Habitantes rurales
- Personas con discapacidad física
- Personas con discapacidad intelectual

Estas designaciones permiten establecer organizaciones de salud primaria y centros de salud comunitarios en esas áreas, para facilitar el acceso de estas poblaciones a los recursos. En el caso de Puerto Rico, HRSA ha designado 72 de 78 municipios como áreas médicamente desatendidas. Los 6 municipios que no fueron clasificados como áreas médicamente desatendidas fueron Fajardo, Guánica, Guayama, Guayanilla, Guaynabo y Morovis.

h. Cobertura de seguro médico

Para el 2021, en la región de Mayagüez, se estimó que 456,815 (94.8%) personas tenían seguro médico, mientras que 24,957 (5.2%) no contaban con seguro médico y 327,771 (68%) contaban con un seguro médico público. De otra parte, 160,328 (33.3%) personas tenían seguro médico privado. Estos datos no son mutuamente excluyentes, ya que una persona puede tener seguro médico público y seguro privado al mismo tiempo.

La **Tabla 15** describe la cobertura de seguro médico en la región de Mayagüez del Departamento de Salud. Tanto a nivel de región como en los municipios que la componen, las personas con cubierta de seguro médico constituyen entre el 92% y el 97% de la población. Los municipios con mayor porcentaje de población con cubierta médica pública son **Maricao** (73.3%), **Lajas** (72.8%) y **Las Marías** (72.5%), mientras que, los municipios con mayor porcentaje de población con cubierta médica privada son **Rincón** (38%), **Sabana Grande** (36.2%), y **San Germán** (35.9%). Por otra parte, tanto a nivel de región como en los municipios que la componen, las personas sin seguro médico constituyen entre el 3% y el 7.3% de la población. Los municipios con mayor población de personas sin cubierta médica son **Sabana Grande** (7.3%), **Moca** (5.5%), **San Sebastián** (5.3%) y **Lajas** (5.3%).

Tabla 15: Descripción de la cobertura de seguro médico en la región Mayagüez del Departamento de Salud.

	Población no institucionalizada	Cobertura de seguro médico		Cobertura de seguro médico privado		Cobertura de seguro médico público		Personas sin seguro médico	
		n	%	n	%	n	%	n	%
Aguada	38,291	36,292	94.8	11,275	29.4	26,709	69.8	1,999	5.2
Aguadilla	54,506	51,369	94.2	17,635	32.4	36,853	67.6	3,137	5.8
Añasco	25,801	24,568	95.2	9,164	35.5	17,093	66.2	1,233	4.8
Cabo Rojo	47,274	44,785	94.7	17,563	37.2	31,553	66.7	2,489	5.3
Hormigueros	15,658	15,043	96.1	6,416	41.0	10,201	65.1	615	3.9
Isabela	42,728	40,193	94.1	13,511	31.6	28,379	66.4	2,535	5.9
Lajas	23,366	22,119	94.7	6,788	29.1	17,020	72.8	1,247	5.3
Las Marías	8,804	8,540	97.0	2,869	32.6	6,383	72.5	264	3.0
Maricao	5,389	5,204	96.6	1,703	31.6	3,951	73.3	185	3.4

ANÁLISIS DE AMENAZAS, VULNERABILIDAD Y RIESGO 2018-2022
ANEJO: REGIÓN MAYAGÜEZ

	Población no institucionalizada	Cobertura de seguro médico		Cobertura de seguro médico privado		Cobertura de seguro médico público		Personas sin seguro médico	
		n	%	n	%	n	%	n	%
Mayagüez	73,596	70,342	95.6	25,819	35.1	49,681	67.5	3,254	4.4
Moca	37,416	35,373	94.5	11,013	29.4	25,920	69.3	2,043	5.5
Rincón	15,077	14,330	95.0	5,736	38.0	9,735	64.6	747	5.0
Sabana Grande	22,711	21,056	92.7	8,223	36.2	13,787	60.7	1,655	7.3
San Germán	31,937	30,454	95.4	11,464	35.9	22,245	69.7	1,483	4.6
San Sebastian	39,218	37,147	94.7	11,149	28.4	28,261	72.1	2,071	5.3
Región Mayagüez	481,772	456,815	94.8	160,328	33.3	327,771	68.0	24,957	5.2

Fuente: U.S. Census Bureau, 2017-2021 American Community Survey 5-Year Estimates (PR and U.S.).

3. Vulnerabilidad socioeconómica

Los recursos financieros limitados, vivienda o condiciones de vivienda inadecuadas y el bajo nivel de escolaridad pueden reducir la capacidad adaptativa y la resiliencia de la población.

a. Vivienda e ingresos del hogar

En la **Tabla 16** se describen ciertas características del hogar y de la población que pueden influir en la vulnerabilidad de grupos poblacionales ante una emergencia y/o desastre, y más aún en la capacidad de recuperación y resiliencia de los individuos y las comunidades. En la región de Mayagüez existen aproximadamente 173,919 hogares compuestos por un jefe de familia y los familiares, u otras personas que puedan residir bajo la misma estructura de vivienda. El 29.5% de estos hogares residen en unidades de vivienda rentadas, y el tamaño promedio de los hogares es de unas 2.83 personas.

La mediana del ingreso del hogar en la región de Mayagüez es de aproximadamente \$17,685. En cuanto a los municipios que la componen, el rango se encuentra entre \$15,353 (**Las Marías**) y \$24,744 (**Rincón**). Por otra parte, la tasa de desempleo en la región es aproximadamente de 13.1%. Los municipios con mayor tasa de desempleo son **Mayagüez** (25%), **Moca** (24.6%) y **Lajas** (21.5%).

Aproximadamente un 49.4% de la población de la región se encuentra clasificada bajo el de nivel de pobreza. Los municipios con mayor porcentaje

de población bajo el nivel de pobreza son **Lajas** (59.8%) y **Mayagüez** (53.6%) con al menos la mitad o más de la mitad de su población clasificada bajo el nivel de pobreza. Por otro lado, los municipios con menor porcentaje de población clasificada bajo el nivel de pobreza son **Rincón** (40.9%) y **Hormigueros** (42.8%).

En cuanto al acceso a la tecnología, del total de hogares en la región de Mayagüez, alrededor del 33.6% no tienen equipos electrónicos. Los municipios con mayor porcentaje de hogares sin equipos electrónicos son **Maricao** (56.9%), **San Germán** (55.9%) y **Las Marías** (55.6%). Por otra parte, aproximadamente el 40.2% de los hogares en la región no tienen conexión de internet. Los municipios con mayor porcentaje de hogares sin conexión de internet son **Maricao** (66.3%), **Isabela** (65.3%) y **San Germán** (60.6%).

ANÁLISIS DE AMENAZAS, VULNERABILIDAD Y RIESGO 2018-2022
ANEJO: REGIÓN MAYAGÜEZ

Tabla 16: Descripción de vivienda e ingresos en los hogares de la región de Mayagüez del Departamento de Salud.

	Población Total	Total de Hogares	Tamaño promedio de los hogares	Unidades de vivienda alquiladas	Mediana de ingresos del hogar (dólares)	Tasa de Desempleo	Población bajo nivel de pobreza*		Hogares sin equipos electrónicos		Hogares sin conexión de internet	
							n	%	n	%	n	%
Aguada	38,307	12,995	2.94	23.8%	18,733	7.6%	17,225	45.1	5,754	44.3	5,690	43.8
Aguadilla	55,241	21,442	2.53	40.4%	16,940	17.3%	27,085	49.7	4,778	22.3	5,322	24.8
Añasco	25,859	8,883	2.9	27.8%	21,189	9.1%	11,522	44.7	3,115	35.1	3,118	35.1
Cabo Rojo	47,403	16,722	2.83	27.1%	18,581	15.2%	22,442	47.5	7,080	42.3	7,920	47.4
Hormigueros	15,726	6,272	2.48	28.5%	20,811	19.6%	6,710	42.8	1,205	19.2	1,681	26.8
Isabela	42,985	14,846	2.87	41.3%	17,123	8.8%	21,559	50.5	6,232	42.0	9,698	65.3
Lajas	23,407	7,765	3.01	31.0%	15,593	21.5%	13,966	59.8	3,474	44.7	4,119	53.0
Las Marías	8,896	2,695	3.26	23.5%	15,353	6.8%	4,350	49.4	1,499	55.6	1,577	58.5
Maricao	5,389	1,888	2.85	28.0%	19,223	2.6%	2,825	52.4	1,074	56.9	1,252	66.3
Mayagüez	74,146	29,241	2.5	45.6%	15,501	25.0%	39,204	53.6	5,710	19.5	8,156	27.9
Moca	37,532	13,315	2.81	37.9%	17,685	24.6%	18,683	49.9	3,245	24.4	3,592	27.0
Rincón	15,097	5,704	2.64	33.2%	24,744	8.2%	6,155	40.9	1,821	31.9	2,106	36.9
Sabana Grande	22,860	6,868	3.3	21.1%	18,857	18.5%	10,177	44.8	2,174	31.7	2,559	37.3
San Germán	32,031	11,475	2.74	31.9%	16,492	7.3%	15,715	50.0	6,420	55.9	6,952	60.6
San Sebastian	39,351	13,808	2.83	29.5%	16,812	13.1%	19,863	50.6	4,875	35.3	6,246	45.2
Región Mayagüez	484,230	173,919	2.83	29.5%	17,685	13.1%	237,481	49.4	58,456	33.6	69,988	40.2

Fuente: U.S. Census Bureau, 2017-2021 American Community Survey 5-Year Estimates (PR and U.S.)

Nota: El total de unidades de vivienda alquiladas, la mediana de ingresos del hogar y la tasa de desempleo para las regiones es el cálculo de la mediana entre todos los municipios que componen las regiones.

*Por ciento de la población para la que se determina el estado de pobreza.

b. Educación

El nivel de escolaridad puede ser indicador relevante de resiliencia después de un desastre, ya que la educación proporciona a las personas habilidades cognitivas, conocimientos y capacidades que permiten enfrentar nuevos desafíos y adaptarse a diferentes situaciones. Un bajo nivel de escolaridad puede dificultar la adaptación a cambios en el entorno o la adopción de nuevas habilidades, ya sea por falta de habilidades y conocimientos, limitaciones en la resolución de conflictos, menor acceso a oportunidades o por falta de autoconfianza. En situaciones de desastre, las personas con un mayor nivel de escolaridad pueden tener algunas ventajas por lo siguiente:

- Acceso a información: pueden tener más habilidades para buscar y entender información relevante durante y después de un desastre, percibir riesgos y tomar decisiones informadas.
- Capacidad de adaptación: habilidades de pensamiento crítico, resolución de conflictos y capacidad de aprendizaje para adaptarse a situaciones cambiantes.
- Oportunidades de empleo y recursos económicos: pueden tener acceso a mejores oportunidades de empleo, lo que les permite tener una mayor estabilidad económica que puede ayudarles a recuperarse más rápidamente después de un desastre.

Se enfatiza que el nivel de escolaridad no es el único factor que influye en la capacidad de adaptación y recuperación individual. Otros aspectos, como el entorno socioeconómico, el apoyo social, los recursos disponibles, las comunidades y sistemas de respuesta y recuperación post-desastre también influyen en la resiliencia colectiva.

De la población de 25 años en adelante en la región de Mayagüez, aproximadamente 66,635 (19.1%) personas no alcanzaron el grado noveno, y 32,187 (9.2%) completaron los grados de noveno a duodécimo sin obtener diploma. Por otra parte, entre la misma población, 100,810 personas (28.8%) han alcanzado el grado de escuela superior o su equivalente; 35,205 (10.1%) algunos créditos universitarios; 33,511 (9.6%) un grado asociado; 60,289 (17.2%) un bachillerato; y 21,123 (6%) obtuvieron diploma de nivel graduado o grado profesional (maestría, doctorado o grado profesional) (ver **Tabla 17**).

ANÁLISIS DE AMENAZAS, VULNERABILIDAD Y RIESGO 2018-2022
ANEJO: REGIÓN MAYAGÜEZ

Tabla 17: Descripción del nivel de escolaridad en la región de Mayagüez del Departamento de Salud.

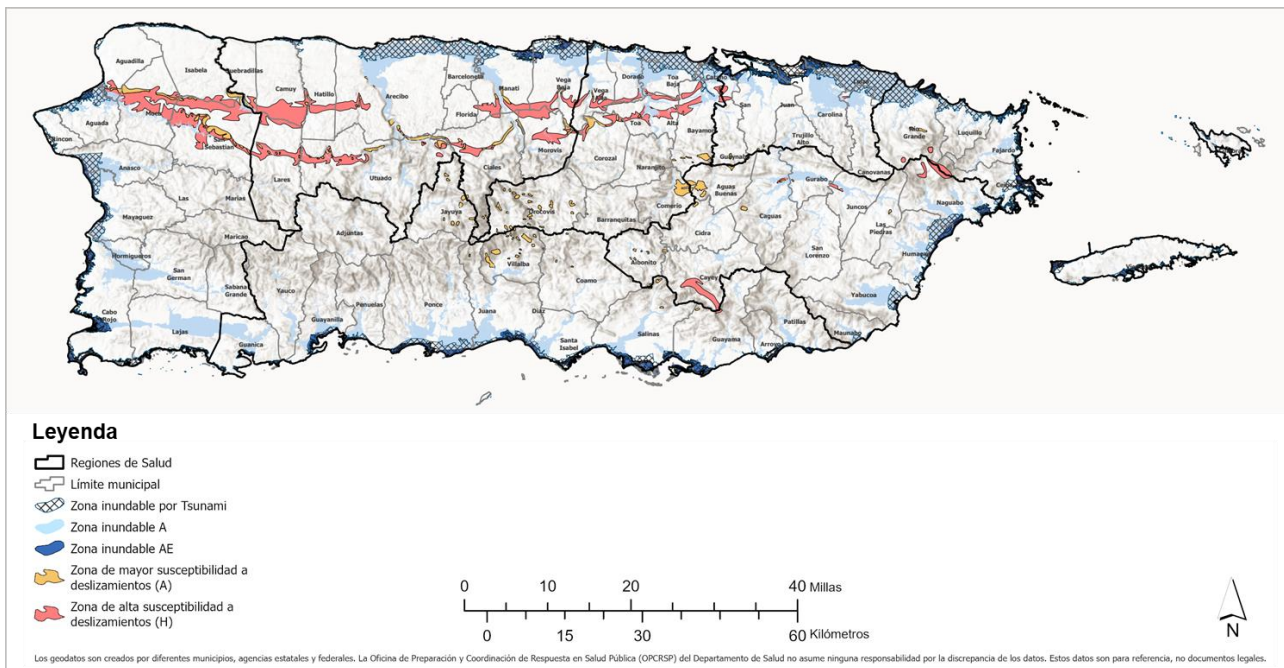
	Población de 25 años en adelante		Personas que no alcanzaron 9no grado		Personas que alcanzaron 9-12, sin diploma		Graduado de Escuela Superior (o equivalente)		Algunos créditos universitarios, no grado		Grado Asociado		Bachillerato		Diploma de Nivel Graduado o Grado Profesional	
	n	%	n	%	n	%	n	%	n	%	n	%	n	%	n	%
Aguada	28,428	74.2	6,721	23.6	2,815	9.9	7,340	25.8	2,198	7.7	3,117	11.0	4,757	16.7	1,480	5.2
Aguadilla	40,042	72.5	6,046	15.1	3,912	9.8	11,862	29.6	5,137	12.8	3,251	8.1	6,964	17.4	2,870	7.2
Añasco	19,098	73.9	3,746	19.6	1,760	9.2	5,968	31.2	1,600	8.4	2,464	12.9	2,742	14.4	818	4.3
Cabo Rojo	35,160	74.2	6,072	17.3	3,116	8.9	8,904	25.3	4,247	12.1	3,638	10.3	7,045	20.0	2,138	6.1
Hormigueros	11,965	76.1	1,739	14.5	714	6.0	4,073	34.0	1,321	11.0	1,031	8.6	2,376	19.9	711	5.9
Isabela	31,652	73.6	5,872	18.6	2,382	7.5	9,249	29.2	2,871	9.1	3,482	11.0	5,816	18.4	1,980	6.3
Lajas	16,972	72.5	3,622	21.3	1,969	11.6	4,795	28.3	1,682	9.9	2,105	12.4	2,284	13.5	515	3.0
Las Marías	6,187	69.5	1,638	26.5	625	10.1	2,106	34.0	191	3.1	509	8.2	945	15.3	173	2.8
Maricao	3,988	74.0	1,234	30.9	408	10.2	1,257	31.5	464	11.6	189	4.7	313	7.8	123	3.1
Mayagüez	50,368	67.9	9,281	18.4	4,696	9.3	13,317	26.4	5,548	11.0	3,340	6.6	9,563	19.0	4,623	9.2
Moca	26,709	71.2	5,328	19.9	2,634	9.9	8,171	30.6	2,595	9.7	1,927	7.2	4,483	16.8	1,571	5.9
Rincón	11,567	76.6	2,214	19.1	893	7.7	3,005	26.0	1,087	9.4	1,722	14.9	2,004	17.3	642	5.6
Sabana Grande	15,604	68.3	2,632	16.9	1,220	7.8	5,303	34.0	1,446	9.3	1,597	10.2	2,656	17.0	750	4.8
San Germán	23,079	72.1	4,276	18.5	2,425	10.5	7,842	34.0	1,741	7.5	1,731	7.5	3,653	15.8	1,411	6.1
San Sebastian	28,941	73.5	6,214	21.5	2,618	9.0	7,618	26.3	3,077	10.6	3,408	11.8	4,688	16.2	1,318	4.6
Región Mayagüez	349,760	72.2	66,635	19.1	32,187	9.2	100,810	28.8	35,205	10.1	33,511	9.6	60,289	17.2	21,123	6.0

Fuente: U.S. Census Bureau, 2017-2021 American Community Survey 5-Year Estimates (PR and U.S.).

4. Vulnerabilidad geográfica ambiental

Por la ubicación de Puerto Rico en el área del Caribe y por tener una superficie terrestre relativamente pequeña, la mayoría de los riesgos que amenazan el área de la costa también amenazan el área de la montaña: inundaciones, contaminación de abastos de agua, terremotos, sequías, olas de calor, polvo del desierto del Sahara, vientos huracanados, entre otros (ver **Mapa 5**).

Mapa 5: Vulnerabilidad geográfica-ambiental de Puerto Rico.



La Junta de Planificación de Puerto Rico identifica las áreas especiales de peligro a inundación de acuerdo a las siguientes zonas: La zona inundable A incluye áreas sujetas a inundación base asociada con ríos, lagos y lagunas, entre otros. La zona inundable AE incluye áreas sujetas a inundación base con oleaje menor a 1.5 pies de altura.

La Red Sísmica de Puerto Rico describe que los tsunamis, en su mayoría, son causados por terremotos y afectan gran parte de los municipios costeros. Estos son generados cuando el terremoto se origina en una falla ubicada en el fondo oceánico. Esto provoca una perturbación en el lecho marino generando olas que inundan tierra adentro.

La **Tabla 18** identifica los municipios costeros y los municipios en zona montañosa y presenta la vulnerabilidad geográfico-ambiental y sociodemográfica para estos municipios dentro de la región de Mayagüez. Es importante resaltar que varios de los municipios costeros también poseen una

ANÁLISIS DE AMENAZAS, VULNERABILIDAD Y RIESGO 2018-2022
ANEJO: REGIÓN MAYAGÜEZ

gran porción de topografía montañosa, por lo cual podrían ser vulnerables a una mayor cantidad de riesgos.

La vulnerabilidad sociodemográfica es representada en la tabla por los tres municipios costeros o en zona montañosa compuesto por un mayor por ciento de la población regional en las categorías identificadas como poblaciones vulnerables.

Tabla 18: Vulnerabilidad geográfica ambiental de la región de Mayagüez en municipios costeros y en zona montañosa.

Municipios	Vulnerabilidad Geográfica Ambiental	Vulnerabilidad Sociodemográfica
Municipios costeros <ul style="list-style-type: none"> ▪ Aguadilla ▪ Aguada ▪ Añasco ▪ Cabo Rojo ▪ Isabela ▪ Lajas ▪ Mayagüez ▪ Rincón 	<ul style="list-style-type: none"> ▪ Erosión costera ▪ Inundaciones ▪ Desborde de aguas residuales (sistema alcantarillado) ▪ Vulnerabilidad por la salinidad ▪ Maremotos/tsunami ▪ Deslizamientos de terreno ▪ Vientos huracanados ▪ Terremotos ▪ Aumento de nivel del mar ▪ Desplazamiento poblacional 	<ul style="list-style-type: none"> ▪ Municipios con mayor población de personas de 65 años o más: Mayagüez (16.4%), Aguadilla (11.1%), y Cabo Rojo (10.0%). ▪ Municipios con mayor población del grupo de edad menores de 5 años: Mayagüez (15.6%), Aguadilla (12.3%), y Cabo Rojo (9.1%). ▪ Municipios con mayor población del grupo de edad de 18 años o menos: Mayagüez (14.6%), Aguadilla (11.9%), y Cabo Rojo (9.6%). ▪ Municipios con mayor población de mujeres jefas de familia: Mayagüez (18.4%), Aguadilla (13.3%), y Cabo Rojo (9.6%). ▪ Municipios con mayor población de personas sin cubierta médica: Mayagüez (13.0%), Aguadilla (12.6%), y Isabela (10.2%). ▪ Municipios con mayor población no institucionalizada con discapacidad: Mayagüez (15.8%), Aguadilla (11.8%), y Aguada (10.0%).
Municipios en la zona montañosa <ul style="list-style-type: none"> ▪ Hormigueros ▪ Las Marías ▪ Maricao ▪ Moca 	<ul style="list-style-type: none"> ▪ Erosión ▪ Transporte/sedimentación 	<ul style="list-style-type: none"> ▪ Municipios con mayor población de personas de 65 años o más: San Sebastián (8.5%), San Germán (7.3%), y Moca (6.3%).

ANÁLISIS DE AMENAZAS, VULNERABILIDAD Y RIESGO 2018-2022
ANEJO: REGIÓN MAYAGÜEZ

Municipios	Vulnerabilidad Geográfica Ambiental	Vulnerabilidad Sociodemográfica
<ul style="list-style-type: none"> ▪ Sabana Grande ▪ San Germán ▪ San Sebastián 	<ul style="list-style-type: none"> ▪ Contaminación de abastos de agua ▪ Deslizamientos ▪ Derrumbes/ colapsos (sea de terreno, carreteras y puentes) ▪ Inundaciones ▪ Desborde de aguas residuales (sistema alcantarillado) ▪ Vientos huracanados ▪ Desplazamiento poblacional 	<ul style="list-style-type: none"> ▪ Municipios con mayor población del grupo de edad menores de 5 años: Moca (8.9%), San Sebastián (8.6%), y San Germán (7.1%). ▪ Municipios con mayor población del grupo de edad de 18 años o menos: Moca (8.4%), San Sebastián (8.4%) y San Germán (6.7%). ▪ Municipios con mayor población de mujeres jefas de familia: Moca (8.3%), San Sebastián (7.7%), y San Germán (6.2%). ▪ Municipios con mayor población de personas sin cubierta médica: San Sebastián (8.3%), Moca (8.2%) y Sabana Grande (6.6%). ▪ Municipios con mayor población no institucionalizada con discapacidad: San Sebastián (8.9%), Sabana Grande (7.1%), y Moca (6.9%).

Fuente: U.S. Census Bureau, 2017-2021 American Community Survey 5-Year Estimates (PR and U.S.).

B. Indicadores de salud a nivel isla

Los indicadores de la salud ofrecen una visión del estado de salud de la población y cómo este puede ir cambiando con el transcurso de los años. Además, permiten identificar, clasificar y evaluar las condiciones de salud y las necesidades asociadas.

1. Mortalidad

De acuerdo con los datos del Registro Demográfico de Puerto Rico, las tres principales causas de muerte en la región de Mayagüez del total de defunciones seleccionadas, para el 2020, fueron: **cáncer**, con 700 defunciones, **ataques isquémicos**, con 633 defunciones y **diabetes**, con 509 defunciones (ver **Tabla 20**). Para considerar las causas de muerte, se solicitó al Registro Demográfico datos de algunas causas de muertes asociadas a las amenazas bajo estudio y en el periodo de tiempo correspondiente al año base y año amenaza. La información no incluye la totalidad de muertes para el año 2020.

ANÁLISIS DE AMENAZAS, VULNERABILIDAD Y RIESGO 2018-2022
ANEJO: REGIÓN MAYAGÜEZ

Tabla 19: Causas de muerte en la región de Mayagüez (2020).

Causas de muerte	Región Mayagüez 2020
	Defunciones
1. Cáncer	700
2. Ataques isquémicos	633
3. Diabetes	509
4. Enfermedad neurodegenerativa	381
5. Enfermedades del corazón	269
6. Enfermedad cerebrovascular	172
7. Enfermedad crónica de las vías respiratorias inferiores	144
8. Neumonía	91
9. Septicemia	90
10. Cáncer de pulmón	85
11. Paro renal	84
12. Insuficiencia renal	38
13. Homicidios	37
14. Enfermedad renal	35
15. Infecciones	35
16. Accidentes de tránsito	32
17. Suicidio	28
18. Tracto urinario	23
19. Bronconeumonía	20
20. Muerte neonatal	16
21. Asma	15
22. VIH/SIDA	14
23. Edema cerebral	2
24. Microcefalia	2
25. Leptospirosis	1
26. Meningitis	1
27. Dengue	---
28. Guillain-Barré	---
29. Tuberculosis	---
Total*	3,457

Fuente: Registro Demográfico.

Nota: Se solicitó información de defunciones específicas por causas asociadas a las amenazas evaluadas.

*El total no corresponde al total de muertes por todas las causas en la región para el 2020.

2. Morbilidad

Para abordar la información relacionada con enfermedades crónicas, se utilizó el informe de reclamaciones de enfermedades crónicas provisto por la Administración de Servicios de Salud de Puerto Rico (ASES), que recoge la información de los afiliados al plan Vital. Es necesario mencionar que el reporte de reclamaciones por condiciones crónicas solicitado a ASES incluye algunas condiciones que de acuerdo con la literatura mantienen una asociación con las amenazas evaluadas, correspondientes al periodo de tiempo bajo estudio (ver **Tabla 20**). En la **Tabla 21**, se presenta la frecuencia de reclamaciones relacionadas a ciertas condiciones de salud que pueden exacerbarse asociado a la amenaza de terremoto, 2016 (año base) y 2020 (año amenaza).

En la región de Mayagüez, durante el periodo evaluado, se observó un aumento en la frecuencia de reclamaciones por todas las condiciones consideradas durante el año de amenaza en comparación con el año base (puede haber variabilidad entre los municipios para cada condición). Las 3 condiciones con mayor frecuencia de reclamación entre los pacientes del plan Vital en esta región durante los periodos considerados fueron **neumonía**, **hipertensión** y **desórdenes neurológicos**. Para neumonía en el 2016 el mayor número de reclamaciones se observó en los municipios de Aguadilla, Mayagüez y San Sebastián, mientras que en el 2020 fue para los municipios de Mayagüez, Moca y San Sebastián. Para hipertensión, el mayor número de reclamaciones en ambos periodos fue en los municipios de Aguadilla, Mayagüez y San Sebastián. En cuanto a desórdenes neurológicos, en 2016 se encontró un mayor número de reclamaciones en los municipios de Aguadilla, Moca, San Sebastián y Mayagüez, mientras que en el 2020 la frecuencia de reclamaciones fue mayor en Aguadilla, Mayagüez y San Sebastián. Por otro lado, en cuanto a las reclamaciones relacionadas con salud mental, la cual se asocia con todas las amenazas evaluadas, se observó una mayor cantidad de reclamaciones en el año de amenaza. En el 2016 las reclamaciones asociadas a salud mental fueron mayores en los municipios de Aguadilla, Mayagüez y Moca, mientras que en el 2020 fueron en Aguadilla, Mayagüez y San Sebastián.

ANÁLISIS DE AMENAZAS, VULNERABILIDAD Y RIESGO 2018-2022
ANEJO: REGIÓN MAYAGÜEZ

Tabla 20: Condiciones de salud asociadas a las amenazas bajo estudio.

Amenaza	Condiciones asociadas solicitadas a ASES
<p align="center">Epidemia Arboviral (Zika)</p>	<ul style="list-style-type: none"> ▪ Obesidad ▪ Diabetes mellitus ▪ Enfermedades hipertensivas y enfermedades renales hipertensas ▪ Virus Zika ▪ VIH ▪ Desórdenes neurológicos ▪ Microcefalia ▪ Enfermedad cerebrovascular ▪ Diálisis ▪ Enfermedades del corazón ▪ Cáncer ▪ Salud mental (trastornos relacionados con trauma y factores de estrés, adaptación, ansiedad, depresión, estado del ánimo, relacionados a sustancias y adicciones, disociativos y trastornos del espectro de esquizofrenia) ▪ Alzheimer ▪ Nefritis, síndrome nefrótico y nefrosis
<p align="center">Polvo del Sahara / Ola de calor</p>	<ul style="list-style-type: none"> ▪ Obesidad ▪ Diabetes mellitus ▪ Enfermedades hipertensivas y enfermedades renales hipertensas ▪ VIH ▪ Desórdenes neurológicos ▪ Enfermedades crónicas de las vías respiratorias inferiores (CLRD, en inglés) ▪ Enfermedad cerebrovascular ▪ Asma ▪ Neumonía ▪ Infecciones respiratorias agudas ▪ Afección pulmonar obstructiva crónica (COPD, en inglés) ▪ Diálisis ▪ Enfermedades del corazón ▪ Cáncer ▪ Salud mental (ansiedad, depresión, trastornos por uso de sustancia y desórdenes disociativos) ▪ Alzheimer ▪ Tuberculosis ▪ Nefritis, síndrome nefrótico y nefrosis
<p align="center">Terremoto</p>	<ul style="list-style-type: none"> ▪ Obesidad ▪ Diabetes mellitus ▪ Enfermedades hipertensivas y enfermedades renales hipertensas ▪ Enfermedades crónicas de las vías respiratorias inferiores (CLRD, en inglés) ▪ Enfermedad cerebrovascular ▪ Asma ▪ Neumonía ▪ Infecciones respiratorias agudas ▪ Afección pulmonar obstructiva crónica (COPD, en inglés) ▪ Diálisis ▪ Enfermedades del corazón ▪ Cáncer ▪ Salud mental (ansiedad, depresión, trastornos por uso de sustancia y desórdenes disociativos) ▪ Alzheimer ▪ Tuberculosis ▪ Nefritis, síndrome nefrótico y nefrosis

ANÁLISIS DE AMENAZAS, VULNERABILIDAD Y RIESGO 2018-2022
ANEJO: REGIÓN MAYAGÜEZ

Tabla 21: Frecuencia de reclamaciones al plan Vital relacionadas a condiciones crónicas durante el periodo bajo estudio 2016 y 2020 en municipios de la región de Mayagüez.

Región Mayagüez	Reclamaciones de ASES: Condiciones crónicas									
	Hipertensión		Asma		Cáncer		Desórdenes neurológicos		Enfermedades cerebrovasculares	
	2016	2020	2016	2020	2016	2020	2016	2020	2016	2020
Aguada	827	807	162	275	3	13	338	582	3	10
Aguadilla	993	1,220	179	330	0	1	379	730	2	5
Añasco	744	883	102	201	0	3	226	398	0	7
Cabo Rojo	540	787	79	155	3	9	270	539	3	11
Hormigueros	293	270	36	83	1	2	137	239	1	1
Isabela	784	860	110	185	0	2	329	705	6	6
Lajas	648	560	48	119	0	0	214	363	4	3
Las Marías	169	380	31	62	0	7	86	144	1	1
Maricao	149	188	14	29	0	0	45	65	0	0
Mayagüez	1,631	2,626	246	366	0	3	735	1,229	11	11
Moca	879	1,110	200	389	7	1	379	639	1	10
Rincón	314	392	47	71	3	0	156	167	6	0
Sabana Grande	512	443	57	105	10	6	244	407	2	2
San Germán	599	569	56	165	2	9	274	470	2	4
San Sebastián	1,073	1,304	187	299	14	5	441	785	2	0
Total	10,155	12,399	1,554	2,834	43	61	4,253	7,462	44	71

Fuente: ASES, 2020. (Datos correspondientes al periodo de análisis para la amenaza de Terremoto).

Nota: Los números de color rojo son los municipios con mayor frecuencia de reclamaciones relacionadas a la condición.

ANÁLISIS DE AMENAZAS, VULNERABILIDAD Y RIESGO 2018-2022
ANEJO: REGIÓN MAYAGÜEZ

Tabla 21: Frecuencia de reclamaciones al plan Vital relacionadas a condiciones crónicas durante el periodo bajo estudio 2016 y 2020 en municipios de la región de Mayagüez (continuación).

Reclamaciones de ASES: Condiciones crónicas								
Región Mayagüez	Enfermedades del Corazón		Neumonía		Salud Mental		Obesidad	
	2016	2020	2016	2020	2016	2020	2016	2020
Aguada	36	30	1,822	2,004	306	440	10	23
Aguadilla	30	40	2,409	2,498	349	583	8	45
Añasco	20	34	1,312	1,520	201	251	6	17
Cabo Rojo	30	49	1,546	1,697	264	415	14	26
Hormigueros	12	23	694	657	94	107	4	10
Isabela	20	28	1,721	1,940	289	454	12	56
Lajas	40	54	1,044	1,282	152	215	9	22
Las Marías	2	7	617	539	51	94	2	12
Maricao	9	17	533	239	27	31	1	4
Mayagüez	56	105	4,229	4,267	634	751	32	54
Moca	12	125	1,899	2,605	371	544	4	21
Rincón	6	3	673	591	116	108	4	5
Sabana Grande	30	86	914	900	179	249	5	24
San Germán	40	57	1,222	1,278	193	279	18	24
San Sebastián	41	51	2,656	2,880	337	577	7	12
Total	384	709	23,291	24,897	3,563	5,098	136	355

Fuente: ASES, 2020. (Datos correspondientes al periodo de análisis para la amenaza de Terremoto).

Nota: Los números de color rojo son los municipios con mayor frecuencia de reclamaciones relacionadas a la condición.

3. Condiciones crónicas

En el “**Informe de Resultados: Análisis de Amenazas, Vulnerabilidad y Riesgos (2018-2022)**” se detalla información, a nivel isla, acerca de algunas de las enfermedades crónicas que de acuerdo a la literatura están asociadas a las amenazas bajo estudio: alzheimer, asma, cáncer, diabetes, obesidad y tuberculosis.

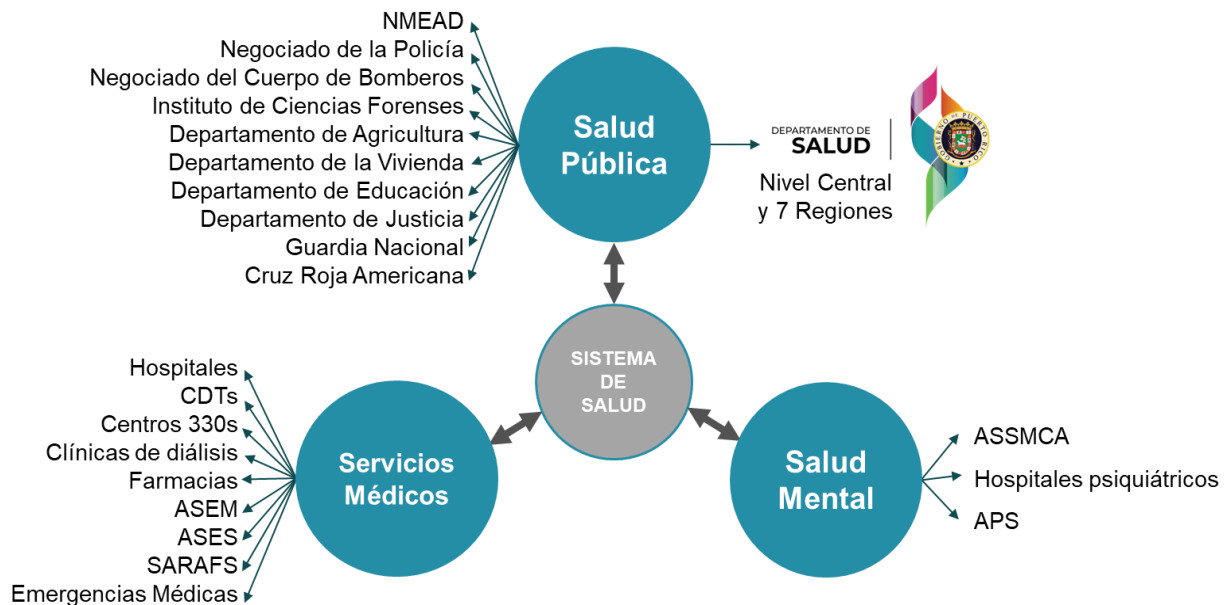
III. Recursos del sistema de salud

A. Sistema de salud

La Organización Mundial de la Salud (OMS) establece que un sistema de salud está formado por todas las organizaciones, personas y acciones que tienen como objetivo principal promover, restablecer o mantener la salud integral de la población y lograr equidad en los servicios de salud pública, servicios médicos y servicios de salud mental, haciendo un uso eficiente de los recursos disponibles para garantizar mayor acceso a los servicios y proveer una cobertura de salud adecuada. Un buen sistema de servicios de salud ofrece servicios de excelencia para todos. Según la OMS, los sistemas de salud se conocen como sistemas abiertos porque están abiertos a la influencia de factores externos como la pobreza, la educación, las infraestructuras, y el entorno social y político en general.

El sistema de salud pública de Puerto Rico incluye el sector público y privado. Este sistema es generalmente integrado por organismos gubernamentales de salud pública e incluye otros organismos del sector público, como, por ejemplo, asuntos ambientales, servicios esenciales, seguridad pública, refugios, transporte e industrias de dispositivos médicos y farmacéuticas, entre otros.

Figura 3: Sistema de salud de Puerto Rico.



Es importante tener disponible información confiable sobre la cual se puedan tomar las decisiones y políticas de servicios relacionadas con el diagnóstico y tratamiento de la enfermedad, y la promoción, mantenimiento y restauración de la salud, así como mejoras al acceso, la cobertura y la calidad de los servicios. En el núcleo de los sistemas de salud se encuentra el personal de salud, así como el personal de gestión y apoyo, es decir, aquellos que no prestan servicios directamente, pero son esenciales para el funcionamiento del sistema.

Los eventos de desastres recientes han demostrado que es esencial conocer en qué medida las entidades públicas y privadas trabajan de manera coordinada y oportuna para medir la eficacia de preparación para casos de emergencias y desastres. Esto permite prevenir deficiencias, duplicación de esfuerzos y estructuras paralelas. Además, se debe tomar en consideración la diversidad política, cultural y los aspectos socioeconómicos que imperen en el momento. Esto requiere arreglos institucionales que incluyan mecanismos de coordinación, una clara división del trabajo y de las funciones, alineados a su objetivo específico, lo que permitiría tener una visión sostenible para ejecutar o mitigar.

B. Recursos de salud pública

Para una preparación eficaz es necesaria una coordinación e intercambio de información entre las organizaciones gubernamentales, privadas y no gubernamentales. Es importante garantizar la coordinación no solamente a nivel horizontal, sino también a nivel vertical, entre los niveles locales, comunitarios, municipales, estatales y federales. Por tanto, es preciso tomar en consideración a otras agencias gubernamentales que podrían ser alianza en poder mitigar algún problema de salud pública. El **Informe de Resultados: Análisis de Amenazas, Vulnerabilidad y Riesgos (2018-2022)** describe y detalla los siguientes recursos de salud pública:

- Departamento de Salud de Puerto Rico
- Servicios Esenciales
 - Autoridad de Energía Eléctrica / LUMA
 - Autoridad de Acueductos y Alcantarillados
 - Sistemas Non-PRASA
 - Comunicaciones
- Asuntos Ambientales
 - Cuerpos de agua
 - Vertederos

- Cementerios, crematorios y funerarias
- Seguridad Pública
 - Negociado del Cuerpo de Emergencias Médicas de Puerto Rico
 - Ambulancias
 - Negociado para el Manejo de Emergencias y Administración de Desastres de Puerto Rico
- Refugios
- Hoteles y hospederías
- Transporte
- Industrias de dispositivos médicos y farmacéuticas

C. Recursos de servicios médicos

Puerto Rico cuenta, aproximadamente, con más de 300 facilidades de servicios de salud incluyendo hospitales, centros de diagnóstico y tratamiento (CDT), clínicas de diálisis, centros de salud primaria (Centros 330) e instalaciones de salud mental, entre otros. A través de estos centros y facilidades se proveen la mayoría de los servicios y atención médica a la población. Adicionalmente, se encuentran los laboratorios clínicos, las farmacias de cadena y comunidad y los bancos de sangre. Otros recursos médicos son los profesionales de la salud, los centros de despacho de medicamentos (POD, por sus siglas en inglés) y las Estaciones Médicas Federales (FMS, en inglés).

El Informe de Resultados: Análisis de Amenazas, Vulnerabilidad y Riesgos (2018-2022) describe y detalla a nivel isla las facilidades principales de salud y las que se encuentran en zona de riesgo.

1. Facilidades de servicios de salud de la región de Mayagüez.

Puerto Rico cuenta con 68 hospitales, de los cuales 11 son de interés público. Durante una emergencia, el Departamento de Salud de Puerto Rico, como responsable de vigilar por la continuidad de los servicios a la población, clasifica los hospitales de la siguiente manera, 71 facilidades hospitalarias formadas por 68 hospitales y 3 facilidades adicionales:

- Centro de Salud Susana Centeno de Vieques
- Centro de Salud Familiar Menonita de Culebra
- Multy Medical Facility Corp (clasificado como hospital por CMS aunque no así por SARAFS).

La región de Mayagüez cuenta con 9 hospitales, 19 CDTs, 15 Centros 330, 9 clínicas de diálisis, y 1 hospitales psiquiátricos (ver **Apéndice C: Directorio regional de facilidades de salud** y **Apéndice D: Directorio regional de recursos de salud mental y servicios de apoyo**).

En la región de Mayagüez existen aproximadamente unas 1,530 camas licenciadas por la Secretaría Auxiliar para la Reglamentación y Acreditación de Servicios de Salud (SARAFS), y 1,140 camas activas (ver **Tabla 22**). Las camas activas son camas licenciadas por SARAFS para las cuales la facilidad cuenta con recursos y equipos para manejarlas.

En relación con la capacidad de camas, esta región cuenta con 105 camas pediátricas, 29 camas psiquiátricas, 105 camas en salas de emergencia (ER), 414 camas de medicina y cirugía, 28 camas en salas de operaciones (OR), 80 camas de cuidado intensivo (ICU), 6 camas de cuidado intensivo pediátrico (PICU) y 29 de cuidado intensivo neonatal (NICU). No cuenta con disponibilidad de camas para la unidad de quemados.

Además, en la región de Mayagüez la capacidad de ventiladores es de aproximadamente 167, la capacidad de cuartos de aislamiento con presión negativa es de 68, y la capacidad de morgue en los hospitales es de 35.

A continuación, el **Mapa 6** presenta la distribución de los hospitales, CDTs, centros 330 y clínicas de diálisis en la región de Mayagüez del Departamento de Salud y el **Mapa 7** la distribución de las mismas facilidades en zonas de riesgo (Inundaciones, tsunami y deslizamientos de terreno). La **Tabla 23** desglosa las facilidades de salud por el tipo de riesgo al que se enfrentan dada su ubicación geográfica.

ANÁLISIS DE AMENAZAS, VULNERABILIDAD Y RIESGO 2018-2022
ANEJO: REGIÓN MAYAGÜEZ

Tabla 22: Capacidad de camas en hospitales de Puerto Rico y las regiones del Departamento de Salud.

Hospitales	Camas autorizadas	Camas activas	Capacidad de camas							
			Bariátricas	Unidad Quemados	Sala de Emergencias	Hiperbárica	ICU	Med/Surg	NICU	
Arecibo	8	1,234	1,067	8	0	110	4	40	412	24
Bayamón	7	1,494	1,248	6	0	79	0	75	583	12
Caguas	9	1,733	1,500	23	24	40	0	68	537	35
Fajardo	4	279	238	2	0	40	0	16	67	5
Mayagüez	9	1,530	1,140	10	0	105	0	80	414	29
Metro	27	5,648	3,759	34	12	355	8	306	1,176	117
Ponce	7	1,551	1,212	7	0	82	2	96	432	49
Puerto Rico	71	13,469	10,164	90	36	811	14	681	3,621	271

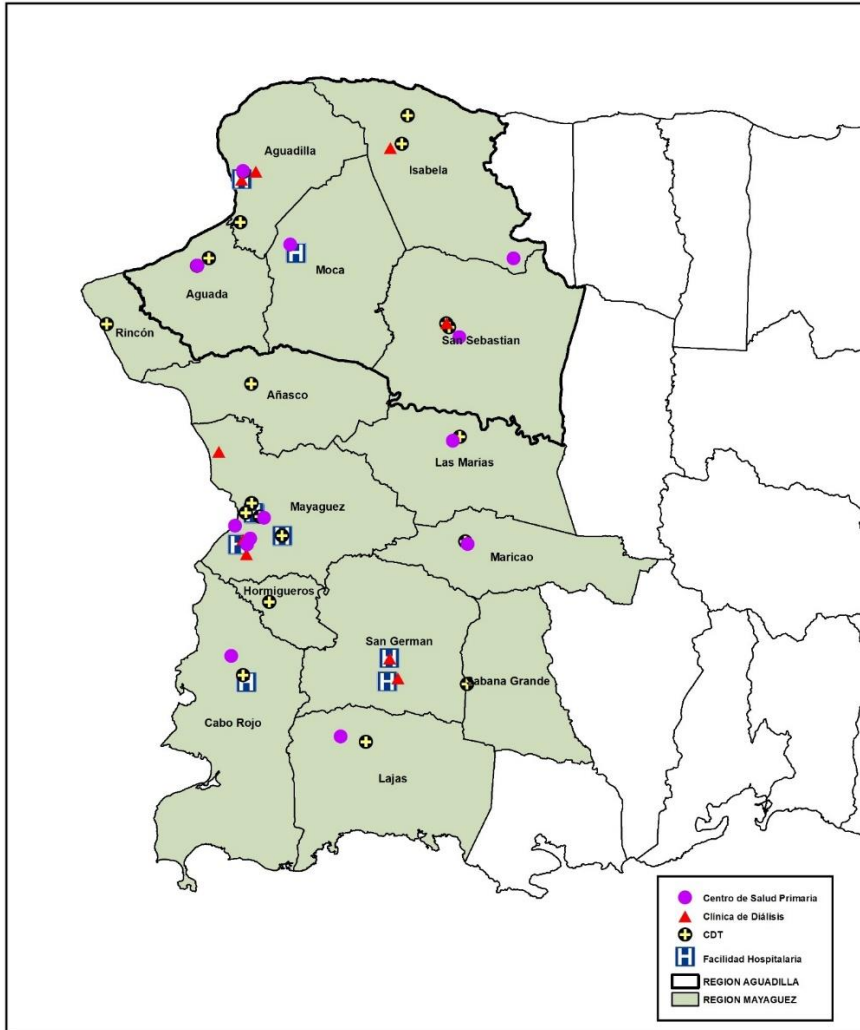
Fuente: EMResource, mayo 2023.

Hospitales	Capacidad de camas									Hospital: Capacidad de Morgue
	Nursery	OR	Pediátricas	Presión Negativa	Presión Positiva	OB/GYN	PICU	Psiquiátricas	Ventiladores	
Arecibo	62	24	105	53	6	26	0	30	111	40
Bayamón	62	32	180	50	0	71	19	96	133	18
Caguas	67	28	211	52	0	48	13	165	162	48
Fajardo	10	8	32	5	0	5	0	30	30	8
Mayagüez	59	28	105	68	0	50	6	29	167	35
Metro	177	117	442	260	132	369	55	569	464	120
Ponce	75	26	129	51	0	42	8	185	171	19
Puerto Rico	512	263	1,204	539	138	611	101	1,104	1,238	288

Fuente: EMResource, mayo 2023.

ANÁLISIS DE AMENAZAS, VULNERABILIDAD Y RIESGO 2018-2022
ANEJO: REGIÓN MAYAGÜEZ

Mapa 6: Distribución de facilidades de salud en la región Mayagüez del Departamento de Salud.

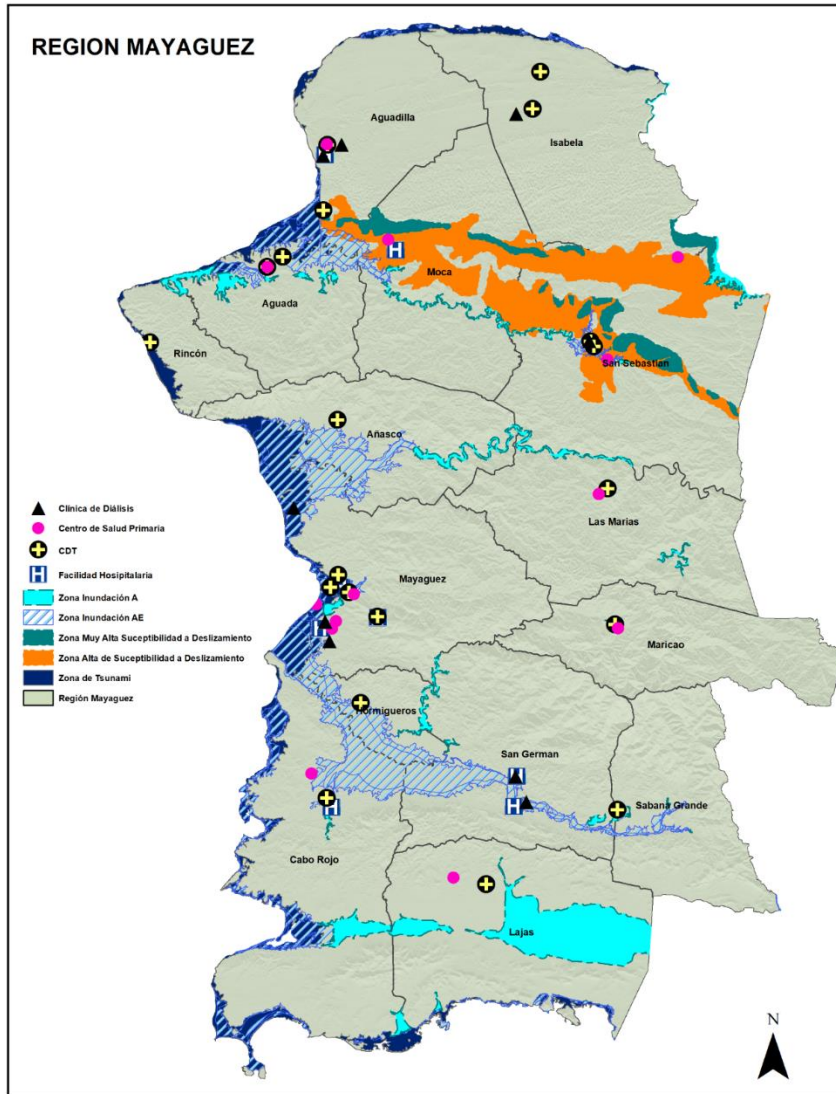


DISTRIBUCION FACILIDADES DE SALUD - REGION MAYAGUEZ - AGUADILLA



ANÁLISIS DE AMENAZAS, VULNERABILIDAD Y RIESGO 2018-2022
ANEJO: REGIÓN MAYAGÜEZ

Mapa 7: Facilidades de salud ubicadas en zonas de riesgo en la región Mayagüez del Departamento de Salud.



ANÁLISIS DE AMENAZAS, VULNERABILIDAD Y RIESGO 2018-2022
ANEJO: REGIÓN MAYAGÜEZ

Tabla 23: Facilidades de salud ubicadas en zonas de riesgo en la región Mayagüez del Departamento de Salud.

Nombre de la Facilidad de Salud	Región del DS	Municipio	Zona Tsunami	Zona de Inundación A	Zona de Inundación AE	Zona de Deslizamiento A	Zona de Alta Susceptibilidad a Deslizamiento H
HOSPITALES							
Hospital San Carlos Borromeo	Mayagüez	Moca					✓
CENTROS DE DIAGNÓSTICO Y TRATAMIENTO (CDT)							
CDT Metropolitano de Cabo Rojo	Mayagüez	Cabo Rojo		✓			
CDT Hormigueros Preventive Medicine INC (Clínica Dr. Rovira)	Mayagüez	Hormigueros		✓			
CDT Maricao Medical Center	Mayagüez	Maricao		✓			
Aguada Medical Center	Mayagüez	Aguada	✓				
Clínica Yagüez	Mayagüez	Mayagüez	✓				
Costa Salud Community Health Center	Mayagüez	Rincón	✓				
Aguadilla Medical Services	Mayagüez	Aguadilla					✓
Pepino Health Group	Mayagüez	San Sebastián					✓
Centro de Diagnóstico y Tratamiento	Mayagüez	San Sebastián					✓
CENTROS DE SALUD PRIMARIA (CENTROS 330)							
Migrant Health Center-AMA-Proyectos Especiales	Mayagüez	Mayagüez	✓		✓		
Migrant Health Center, Inc.	Mayagüez	Isabela					✓

ANÁLISIS DE AMENAZAS, VULNERABILIDAD Y RIESGO 2018-2022
ANEJO: REGIÓN MAYAGÜEZ

Nombre de la Facilidad de Salud	Región del DS	Municipio	Zona Tsunami	Zona de Inundación A	Zona de Inundación AE	Zona de Deslizamiento A	Zona de Alta Susceptibilidad a Deslizamiento H
Migrant Health Center, Inc.	Mayagüez	San Sebastián					✓
Costa Salud Community Health Center, Inc. (Costa Salud - Moca)	Mayagüez	Moca					✓
CLINICAS DE DIÁLISIS							
BMA/FMC North Mayagüez	Mayagüez	Mayagüez	✓			✓	
Atlantis Renal Centre of San Germán	Mayagüez	San Germán				✓	
Atlantis Renal Centre of San Sebastián	Mayagüez	San Sebastián					✓

ANÁLISIS DE AMENAZAS, VULNERABILIDAD Y RIESGO 2018-2022
ANEJO: REGIÓN MAYAGÜEZ

a. Bancos de Sangre

En Puerto Rico existen 10 facilidades que brindan servicios como bancos de sangre. La región de salud de Mayagüez cuenta con 1 facilidad:

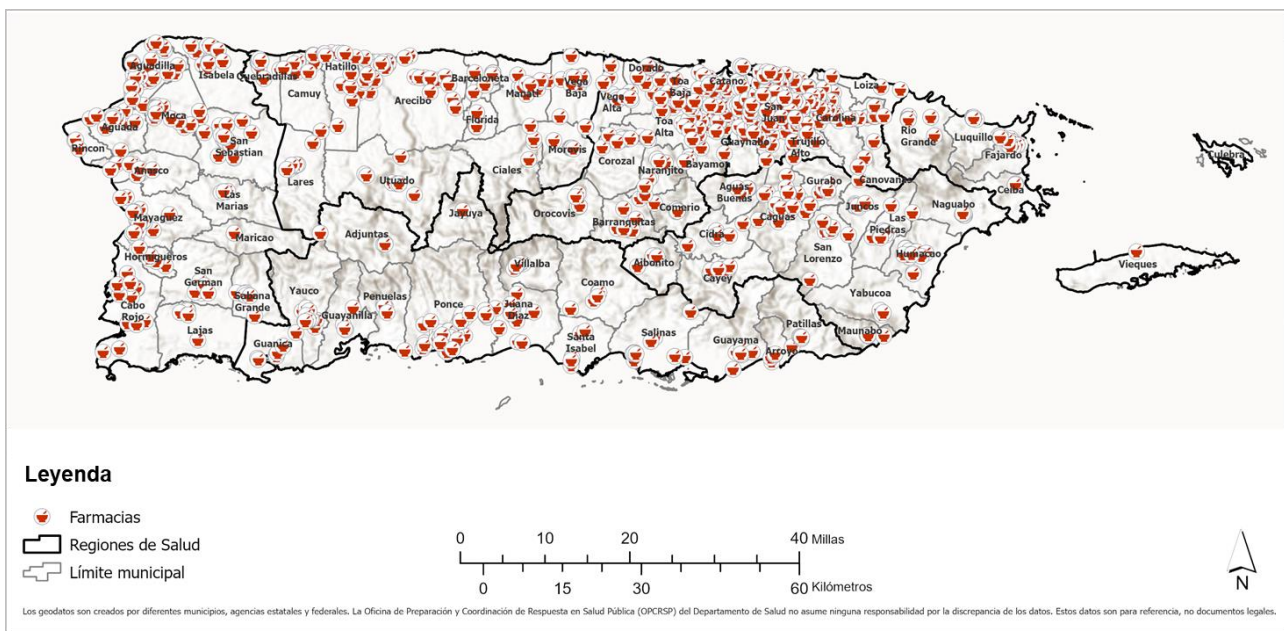
- Banco de Sangre Servicios Mutuos - Mayagüez Medical Center.

b. Farmacias y Laboratorios

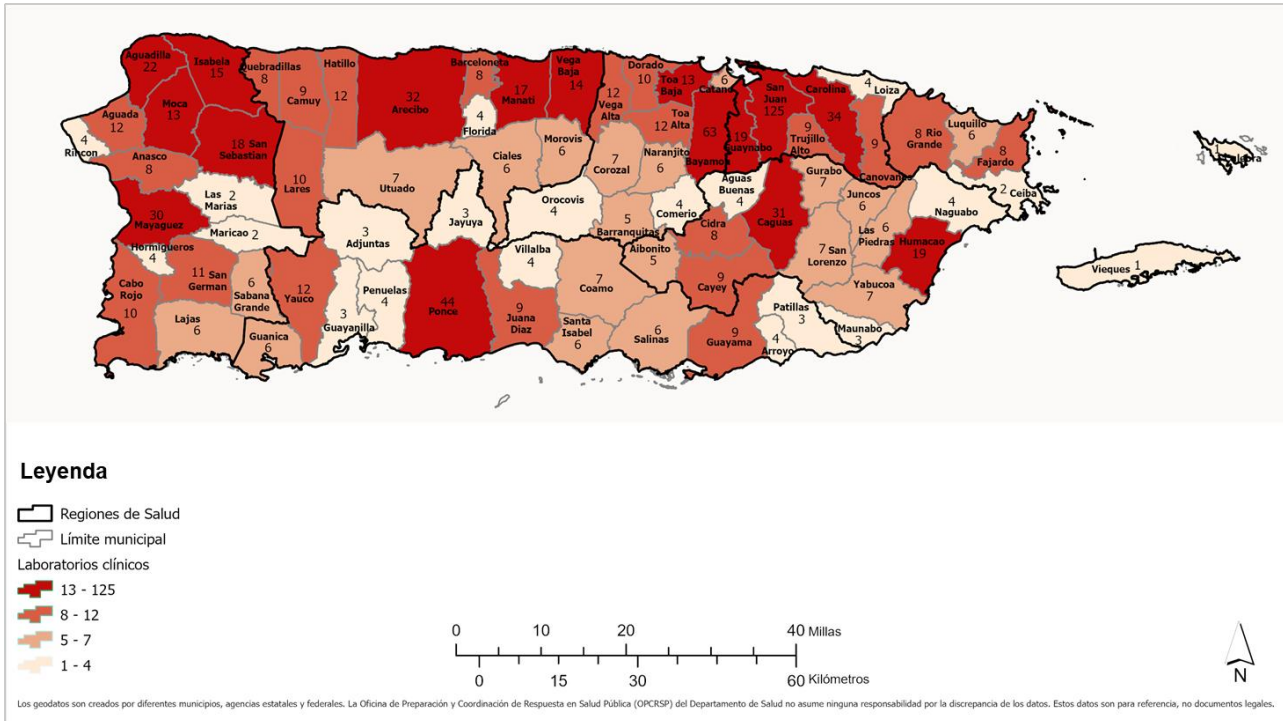
Los laboratorios y farmacias son considerados como parte de los servicios médicos que se brindan a la población. En Puerto Rico existen unas 1,281 farmacias (ver **Mapa 8**) que son farmacias de cadenas grandes y farmacias de comunidad (sobre 800). La región de Mayagüez cuenta con 209 farmacias.

Respecto a los laboratorios, en Puerto Rico hay aproximadamente 880 laboratorios (ver **Mapa 9**), de los cuales 165 pertenecen a la región de Mayagüez.

Mapa 8: Farmacias en Puerto Rico y las regiones del Departamento de Salud.



Mapa 9: Cantidad de laboratorios en Puerto Rico por municipio.



2. Coalición de servicios de salud

La Coalición de Servicios de Salud (HCC, por sus siglas en inglés) tienen como misión preparar el sector de servicios de salud de las siete regiones del Departamento de Salud. Para tales efectos, la Coalición de Servicios de Salud cuenta con la participación de diferentes agencias públicas y privadas que son parte integral de la respuesta durante una emergencia en salud pública: hospitales (públicos y privados), centros de servicios médicos y emergencias, centros de diálisis, agencias de salud en el hogar, proveedores de salud mental y laboratorios. Además, la Coalición cuenta con el apoyo de agencias de primera respuesta incluyendo el Negociado del Cuerpo de Emergencias Médicas, el Negociado para el Manejo de Emergencias y Administración de Desastres (NMEAD), Oficinas Municipales para el Manejo de Emergencias y ambulancias estatales y privadas. Las agencias voluntarias activas en desastres como la Cruz Roja, Salvation Army, Organizaciones de Base de Fe y el Cuerpo de Reserva Médica de Puerto Rico (MRCPR), también tienen un rol de apoyo sumamente importante en las siete regiones de la coalición.

Periódicamente, se llevan a cabo reuniones que van dirigidas a fomentar la integración de los miembros activos de las HCC, donde se hacen presentaciones de temas enfocados en la preparación de las organizaciones,

facilidades y agencias ante un desastre catastrófico en la isla y relacionados a la respuesta integrada bajo los estatutos del Sistema Nacional de Manejo de Emergencias (NIMS, por sus siglas en inglés). Dentro de los temas que se presentan en las reuniones está la discusión de procedimientos operacionales de emergencias, plan de continuidad de operaciones, protocolos de comunicaciones en emergencias y planes de desalojo, desarrollados por cada organización de servicios de salud. Es importante señalar, que los hospitales que pertenecen a la coalición validan sus planes y procedimientos a través de ejercicios que son coordinados por los componentes activos de cada región y donde el Departamento de Salud contribuye en su desarrollo, ejecución y evaluación.

3. Profesionales de la salud

Es importante que los profesionales de la salud y el personal de apoyo estén preparados para desastres para salvaguardarse a sí mismos y a la comunidad durante los desastres. No obstante, estos pueden no necesariamente estar preparados de manera adecuada para enfrentar eventos de desastres. Los sistemas de salud desempeñan un papel crucial en la respuesta inmediata y el manejo exitoso de emergencias médicas como lesiones, traumas y otras afecciones potencialmente mortales. Es imperativo la integración de los servicios de salud primaria en la gestión de desastres ya que permite una prestación de servicios de manera óptima.

a. Profesionales

Para el año 2009, la fuerza laboral médica estaba compuesta por 14,500 médicos. Para 2020, el número se había reducido a 9,000. La población de adultos mayores está en aumento continuo a la vez que aumenta el éxodo de médicos en la isla, presentando la posibilidad de una emergencia en salud pública para la población en general, por falta de servicios médicos esenciales en un futuro, y representa una vulnerabilidad ante una emergencia o desastre. Para el año 2022 se reportaron 65,826 profesionales de la salud activos en Puerto Rico, con la excepción de odontólogos y radiólogos forenses, y técnicos de patología.

La **Tabla 24** presenta la cantidad de profesionales de la salud activos en Puerto Rico por especialidad en el año 2022 y la tasa por cada 100,000 habitantes en Puerto Rico. Por otra parte, para el año 2022 se reportó un total de 7,867 médicos de todas las especialidades que se encuentran activos en Puerto Rico. En la **Tabla 25** se presenta la cantidad de médicos activos en Puerto Rico por especialidad en el 2022 con las tasas por cada 100,000 habitantes en Puerto Rico.

ANÁLISIS DE AMENAZAS, VULNERABILIDAD Y RIESGO 2018-2022
ANEJO: REGIÓN MAYAGÜEZ

Tabla 24: Profesionales de la salud activos en Puerto Rico.

Profesión	Activos en Puerto Rico ¹	Tasa por cada 100,000 habitantes en Puerto Rico ²
Administrador de Servicios de Salud	312	9.42
Asistente de Terapia Física	925	27.93
Asistente de Terapia Ocupacional	466	14.07
Asistente Dental	1,719	51.91
Audiólogo	98	2.96
Consejero en Rehabilitación	330	9.97
Consejero Profesional	1,128	34.07
Dentista	1,341	40.50
Doctor en Naturopatía	17	0.51
Educador en Salud	47	1.42
Educador en Salud Comunal	113	3.41
Embalsamador	93	2.81
Enfermera (o) Asociada (o)	3,312	100.02
Enfermera (o) Especialista	1,750	52.85
Enfermera (o) Generalista	22,654	684.15
Enfermera (o) Obstétrica (o)	6	0.18
Enfermera (o) Práctica (o) Lic.	4,075	123.06
Enfermera(o) de Práctica Avanzada	111	3.35
Farmacéutico (a)	2,725	82.29
Higienista Dental	13	0.39
Histotécnico	5	0.15
Histotecnólogo	87	2.63
Médico Podiatra	54	1.63
Médico Veterinario	263	7.94
Naturópata Licenciado	68	2.05
Nutricionista y/o Dietista	849	25.64

ANÁLISIS DE AMENAZAS, VULNERABILIDAD Y RIESGO 2018-2022
ANEJO: REGIÓN MAYAGÜEZ

Profesión	Activos en Puerto Rico¹	Tasa por cada 100,000 habitantes en Puerto Rico²
Óptico	435	13.14
Optómetra	431	13.02
Patólogo del Habla-Lenguaje	786	23.74
Psicólogo(a)	2,949	89.06
Quiropráctico	233	7.04
Sonografía Cardíaca	249	7.52
Sonografía de Diagnóstico Médico General	535	16.16
Sonografía Vasculár	309	9.33
T.E.M.-Básico	321	9.69
T.E.M.-Paramédico	1,470	44.39
Técnico de Cuidado Respiratorio	1,113	33.61
Técnico de Farmacia	6,815	205.81
Técnico Veterinario	17	0.51
Tecnólogo Dental	21	0.63
Tecnólogo en Medicina Nuclear	126	3.81
Tecnólogo en Radiología	1,958	59.13
Tecnólogo en Radioterapia	75	2.26
Tecnólogo Médico	3,116	94.10
Tecnólogo Veterinario	60	1.81
Terapeuta del Masaje	228	6.89
Terapista del Habla-Lenguaje	870	26.27
Terapista Físico	587	17.73
Terapista Ocupacional	561	16.94
Total	65,826	1,987.94

Fuentes: ¹Oficina de Reglamentación y Certificación de los Profesionales de la Salud. Junta de Licenciamiento y Disciplina Médica, 2022. ²U.S. Census Bureau, 2017-2021 American Community Survey 5-Year Estimates (PR and U.S.).

ANÁLISIS DE AMENAZAS, VULNERABILIDAD Y RIESGO 2018-2022
ANEJO: REGIÓN MAYAGÜEZ

Tabla 25: Médicos activos en Puerto Rico.

Médicos	Activos en Puerto Rico ¹	Tasa por cada 100,000 habitantes en Puerto Rico ²
Médicos Generalistas	2,555	77.16
Alergia e Inmunología	15	0.45
Anestesiología	161	4.86
Cardiología	91	2.75
Cardiología Intervencional	28	0.85
Cirugía	137	4.14
Cirugía General	67	2.02
Dermatología	83	2.51
Endocrinología	30	0.91
Enfermedad Infecciosa	13	0.39
Enfermedades Infecciosas	70	2.11
Enfermedades Pulmonares	81	2.45
Gastroenterología	162	4.89
Hematología	74	2.23
Hematología Oncológica	7	0.21
Hematología y Oncología	33	1.00
Medicina de Familia	401	12.11
Medicina Interna	1,776	53.63
Medicina /Pediatría	1	0.03
Neumología	38	1.15
Neuropatología	2	0.06
Obstetricia y Ginecología	357	10.78
Oftalmología	185	5.59
Oncología	22	0.66
Oncología Médica	48	1.45
Ortopedia	27	0.82
Otorrinolaringología	49	1.48
Patología Forense	7	0.21
Pediatría	821	24.79
Psiquiatría	366	11.05

ANÁLISIS DE AMENAZAS, VULNERABILIDAD Y RIESGO 2018-2022
ANEJO: REGIÓN MAYAGÜEZ

Médicos	Activos en Puerto Rico ¹	Tasa por cada 100,000 habitantes en Puerto Rico ²
Psiquiatría General	6	0.18
Reumatología	73	2.20
Urología	79	2.39
Urología General	2	0.06
Total	7,867	237.58

Fuentes: ¹Oficina de Reglamentación y Certificación de los Profesionales de la Salud. Junta de Licenciamiento y Disciplina Médica, 2022. ²U.S. Census Bureau, 2017-2021 American Community Survey 5-Year Estimates (PR and U.S.).

b. Áreas con Escasez de Proveedores de Salud (HPSA, en inglés)

Las HPSA son áreas, poblaciones o facilidades, designadas por HRSA, con escasez de proveedores de la salud primaria, salud dental o salud mental. En el caso de Puerto Rico, HRSA ha identificado 24 comunidades distribuidas en 49 municipios en los que hay escasez de proveedores de salud primaria, 46 comunidades distribuidas entre 64 municipios, y la isla municipio de Vieques como área geográfica con escasez de proveedores de salud mental, y a la isla municipio de Vieques como única área geográfica con escasez de proveedores de salud dental.

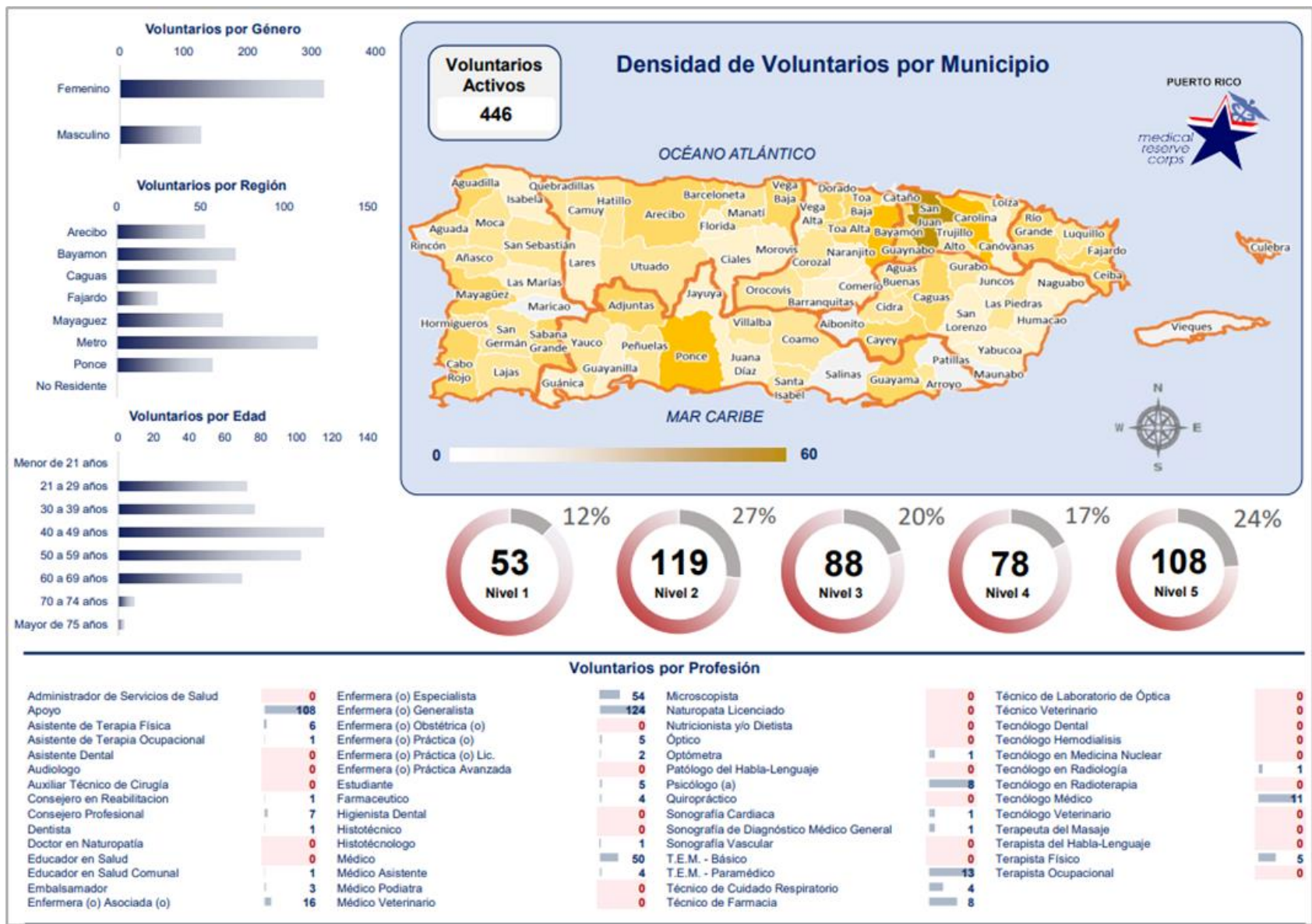
c. Cuerpo de Reserva Médica de Puerto Rico

El Cuerpo de Reserva Médica de Puerto Rico (MRCPR, por sus siglas en inglés) fue establecido el 30 de mayo de 2006, adscrito al Departamento de Salud de Puerto Rico. El enfoque principal de MRCPR es el reclutamiento de profesionales de la salud para fortalecer la respuesta de emergencia del Departamento de Salud de Puerto Rico. Sin embargo, el programa recluta a otros ciudadanos para apoyar las funciones de logística dentro de las operaciones de respuesta. Las principales unidades operativas del MRCPR son: medicina, enfermería, farmacia, salud mental y técnicos de emergencias médicas-paramédicos (EMT-P, por sus siglas en inglés).

MRCPR ofrece un plan de estudios de preparación para emergencias de salud pública, que incluye temas como: planes de emergencia, equipo de protección personal para enfermedades infecciosas, primeros auxilios psicológicos, entre otros. Para marzo 2023, MRCPR contaba con 446 voluntarios distribuidos a través de la isla. La **Figura 4** muestra la cantidad y distribución de voluntarios del MRCPR en las diferentes regiones del Departamento de Salud.

ANÁLISIS DE AMENAZAS, VULNERABILIDAD Y RIESGO 2018-2022
ANEJO: REGIÓN MAYAGÜEZ

Figura 4: Cantidad y distribución de voluntarios del Cuerpo de Reserva Médica de Puerto Rico.



4. Otros recursos

Una emergencia en salud pública representa un reto para los sistemas de salud pública, servicios médicos y salud mental. Este tipo de emergencias pueden ocasionar daños a la infraestructura, cambios en el ambiente, estrés psicológico y provocar un aumento de enfermedades transmisibles, entre otros.

Ante ese panorama es imprescindible poder identificar recursos adicionales (ver **Mapa 10**) que permitan mitigar el potencial impacto generado por la emergencia, particularmente en aquellos aspectos que podrían generar una mayor disrupción en el bienestar de la población. En el “**Informe de Resultados: Análisis de Amenazas, Vulnerabilidad y Riesgos (2018-2022)**”, se encuentran las definiciones de los siguientes recursos: Hospital portátil, CHEMPACK, despacho de medicamentos y/o vacunación (POD, en inglés), y estaciones médicas federales (FMS, por sus siglas en inglés).

A nivel isla, el Departamento de Salud cuenta con 27 contenedores CHEMPACK distribuidos entre 12 facilidades de salud y el almacén regional en Guaynabo (RSS, por sus siglas en inglés), de los cuales 2, al momento, se ubican en la región de Mayagüez. De igual forma, el Departamento de Salud actualmente cuenta con la disponibilidad de 4 localizaciones para estaciones médicas federales (FMS, por sus siglas en inglés), de las cuales, al momento, ninguna está pre-designada a ubicarse en la región de Mayagüez.

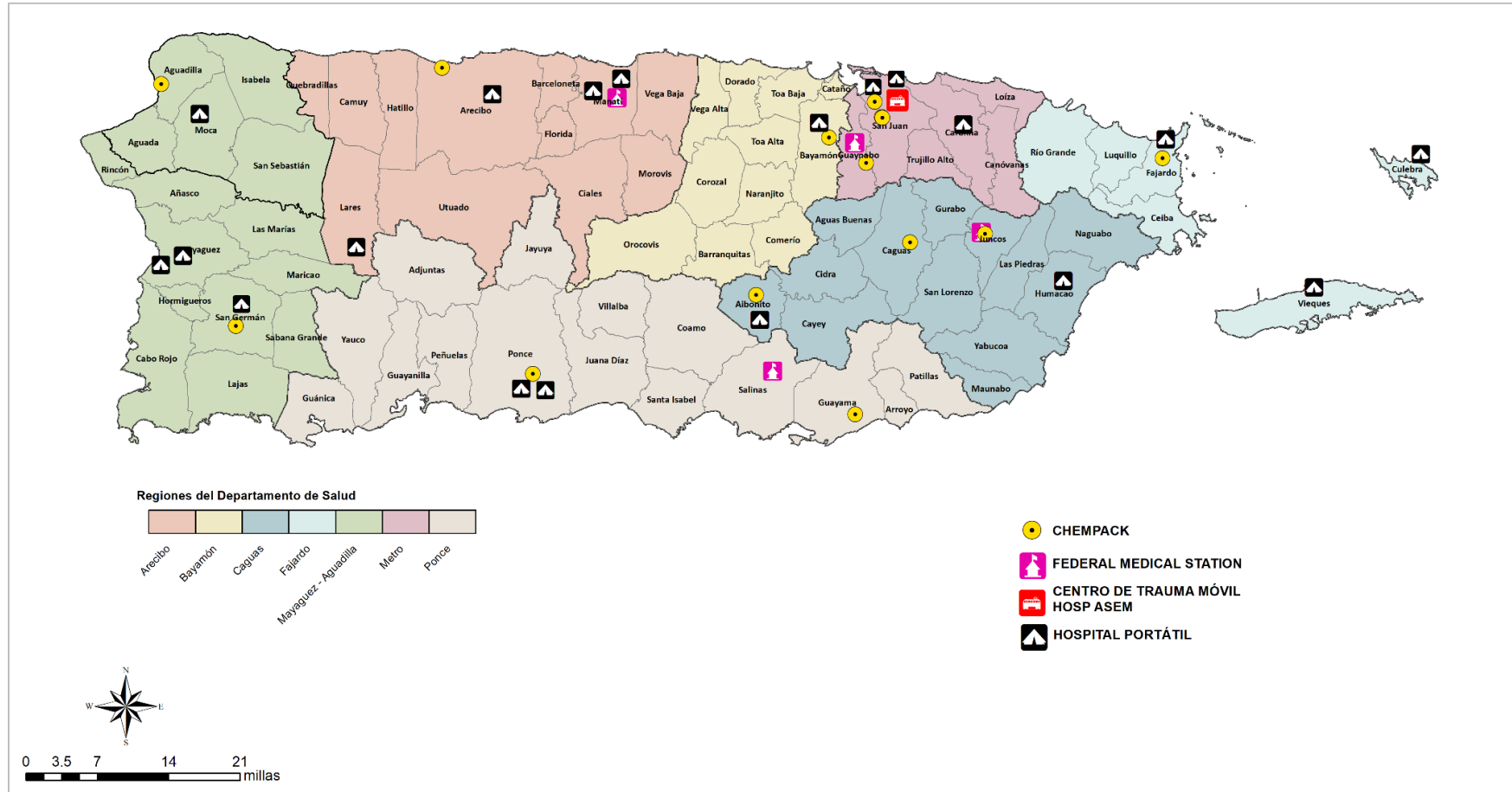
El Departamento cuenta, también, con un centro de trauma móvil, 19 hospitales portátiles de los cuales, 4 se ubican en la región de Mayagüez, y aproximadamente 102 localidades para centros de despacho de medicamentos o profilaxis (PODs, por sus siglas en inglés) primarios o alternos, de las cuales 14, aproximadamente, están pre-designadas a ubicarse en la región de Mayagüez.

Respecto a la infraestructura de muelles y aeropuertos (ver **Mapa 11**), la región de salud de Mayagüez cuenta con:

- 1 aeropuerto regional en Mayagüez.
- 1 aeropuerto internacional en Aguadilla.

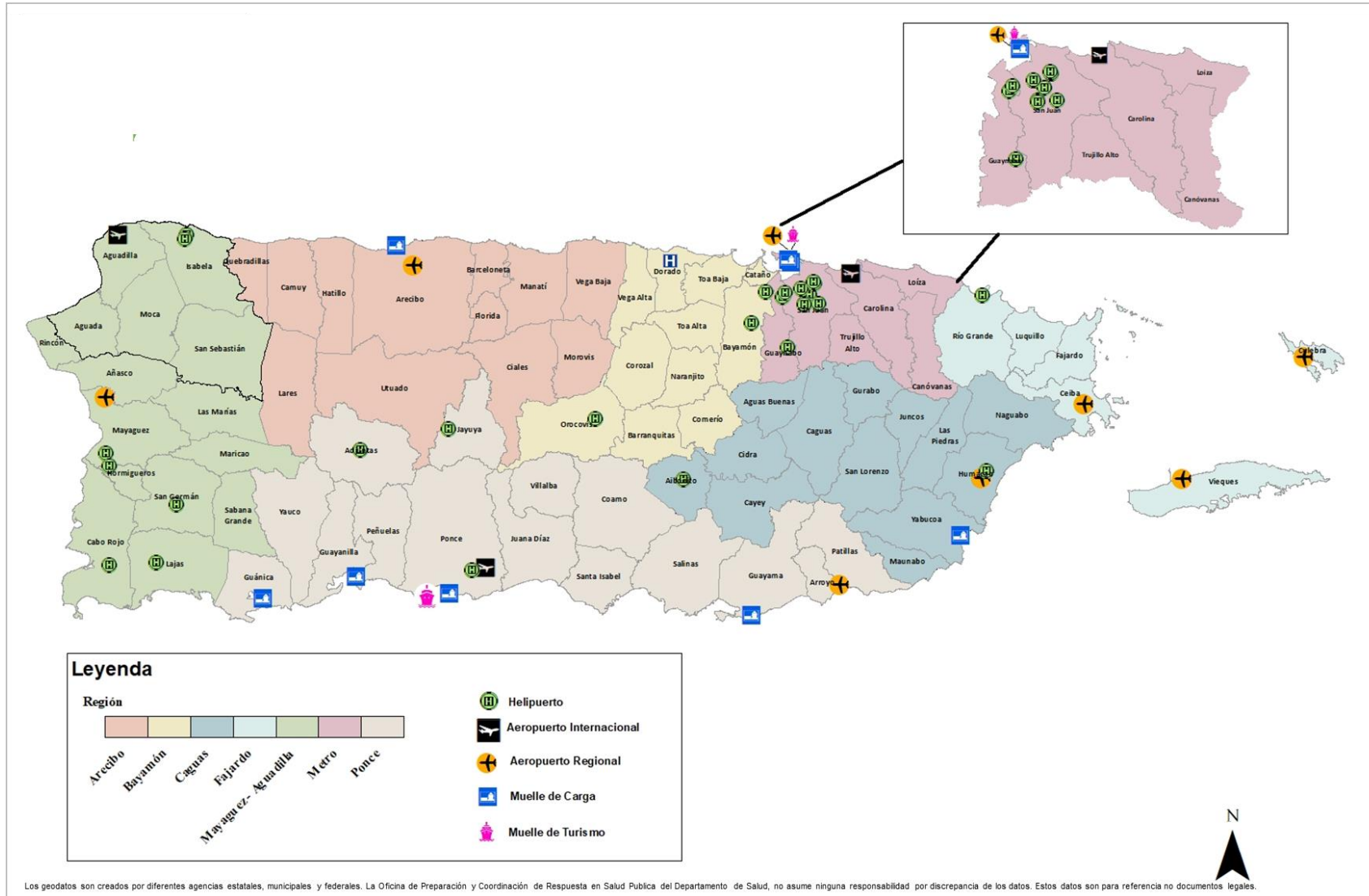
ANÁLISIS DE AMENAZAS, VULNERABILIDAD Y RIESGO 2018-2022
ANEJO: REGIÓN MAYAGÜEZ

Mapa 10: Distribución de hospitales portátiles, FMS y CHEMPACKS.



ANÁLISIS DE AMENAZAS, VULNERABILIDAD Y RIESGO 2018-2022
ANEJO: REGIÓN MAYAGÜEZ

Mapa 11: Aeropuertos, muelles y helipuertos en Puerto Rico.



D. Recursos de salud mental

En Puerto Rico existen 8 hospitales psiquiátricos y 5 hospitales generales que ofrecen servicios de salud tanto física y salud mental. Alrededor de toda la isla existen muchos centros, clínicas, hogares y facilidades que proveen servicios de tratamiento por abuso de sustancias (ver **Apéndice D: Directorio regional de facilidades de salud mental**).

Tabla 26: Hospitales psiquiátricos y facilidades de cuidado agudo a corto plazo.

Hospitales psiquiátricos	Cuidado agudo a corto plazo
Hospital Psiquiátrico Forense de Río Piedras	Hospital Universitario Ramón Ruiz Arnau
Hospital Psiquiátrico Dr. Ramón Fernández Marina - Río Piedras	Hospital Pavía Santurce
Centro Médico Correccional - Bayamón	San Jorge Children’s Hospital
Hospital Metropolitano Psiquiátrico de Cabo Rojo	Hospital San Lucas de Ponce
Hospital Psiquiátrico Forense de Ponce	Hospital Metropolitano de la Montaña - Utuado
Centro de Salud Conductual Menonita - CIMA	
Sistema San Juan Capestrano	
First Hospital Panamericano	

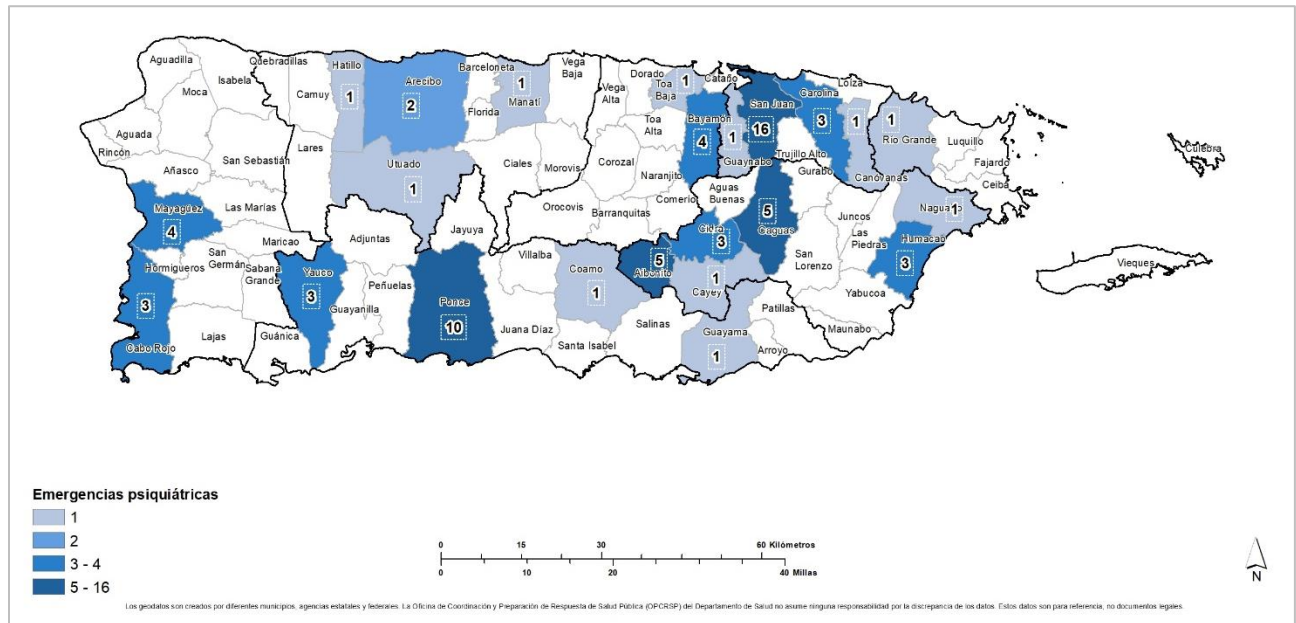
El Informe de Resultados: Análisis de Amenazas, Vulnerabilidad y Riesgos (2018-2022) describe y detalla a nivel isla los siguientes recursos de salud mental:

- Administración de Servicios de Salud Mental y Contra la Adicción
 - Servicios de prevención
 - Servicios de tratamiento
 - Servicios de organismo reguladores
 - Línea PAS
- Centro de Ayuda a Víctimas de Violación (CAVV)
- Comisión para la Prevención del Suicidio
- APS Healthcare
- Salas estabilizadoras

ANÁLISIS DE AMENAZAS, VULNERABILIDAD Y RIESGO 2018-2022
ANEJO: REGIÓN MAYAGÜEZ

Las facilidades de atención para emergencias psiquiátricas en Puerto Rico (ver **Mapa 12**) tienen como objetivo atender la urgencia que incluyen resolver la necesidad más inmediata, precisar el factor desencadenante, intervenir para prevenir recaídas y vincular al paciente y su familia para continuar el proceso de atención.

Mapa 12: Distribución de facilidades que atienden emergencias psiquiátricas en Puerto Rico.

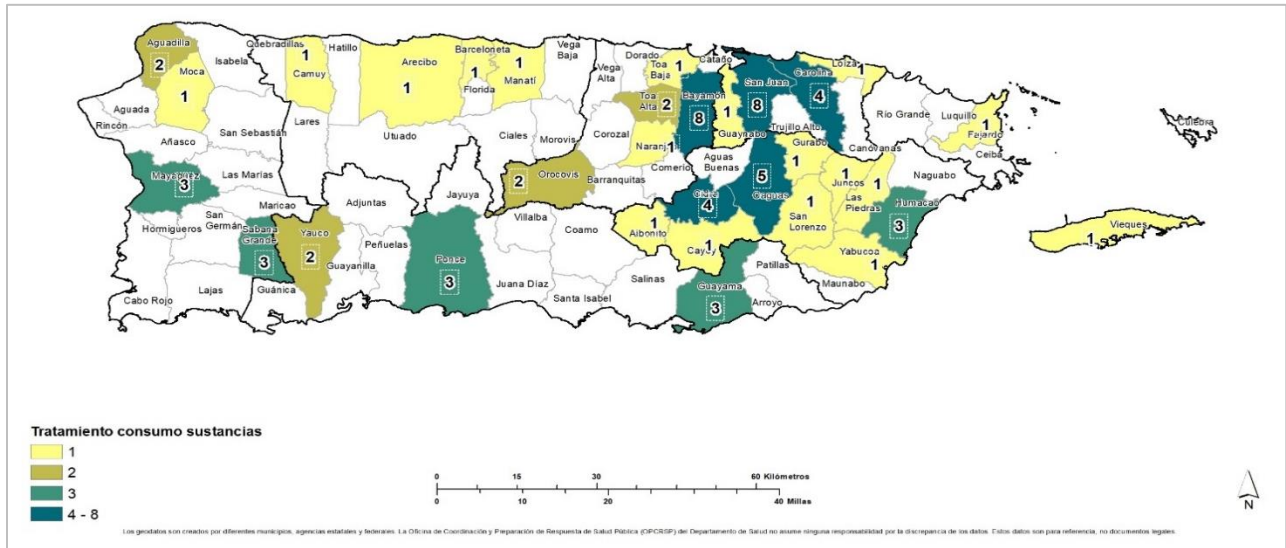


El programa Servicios de Tratamiento de ASSMCA ofrece servicios a pacientes adultos con trastornos mentales y tratamiento para abuso de sustancias (ver **Mapa 13**) y alcohol. A través de sus Centros de Tratamiento de metadona y/o buprenorfina brinda a la población con dependencia a opiáceos servicios de mantenimiento y seguimiento con metadona y/o buprenorfina para desintoxicación, en cumplimiento con la política pública. Existen alrededor de 25 centros de buprenorfina, y nueve centros fijos y cuatro unidades móviles de metadona distribuidos a través de Puerto Rico (ver **Mapas 14** y **15**).

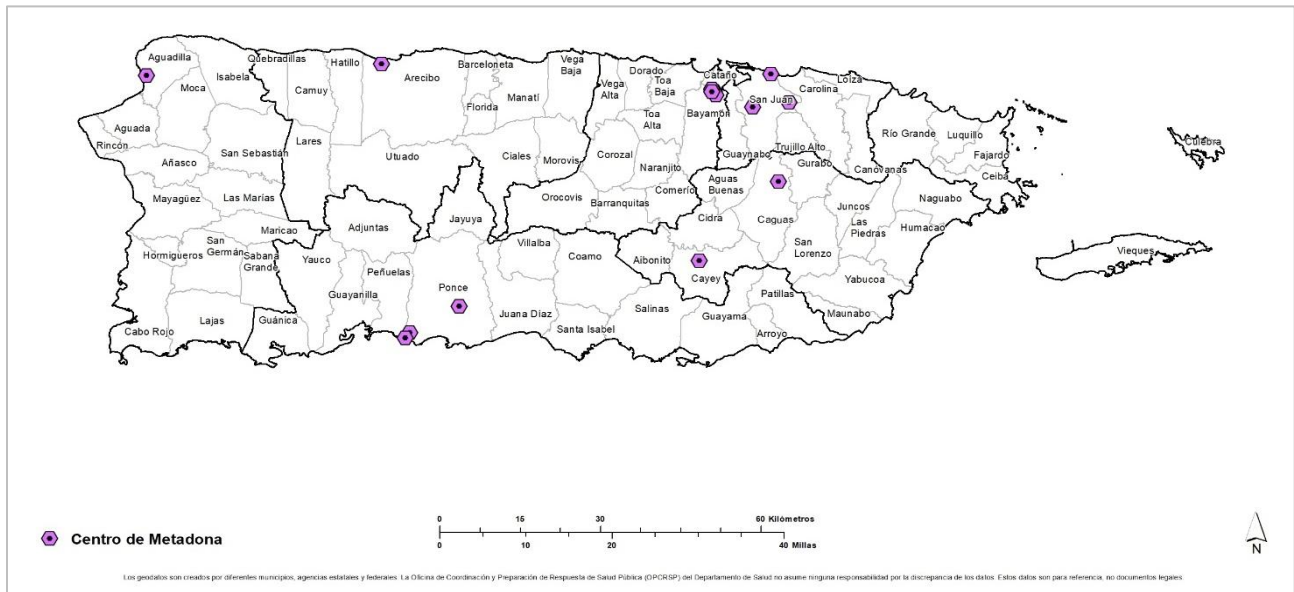
El programa también ofrece servicios dirigidos a la población con problemas legales relacionados al uso y abuso de sustancias a través de programas como TASC Adulto y *Drug Court*. Asimismo, brinda tratamiento residencial, para la población con problemas de sustancias que requieren un ambiente interno de mayor control y un tratamiento de mayor intensidad.

ANÁLISIS DE AMENAZAS, VULNERABILIDAD Y RIESGO 2018-2022
ANEJO: REGIÓN MAYAGÜEZ

Mapa 13: Centros de tratamiento para abuso de sustancias en Puerto Rico.

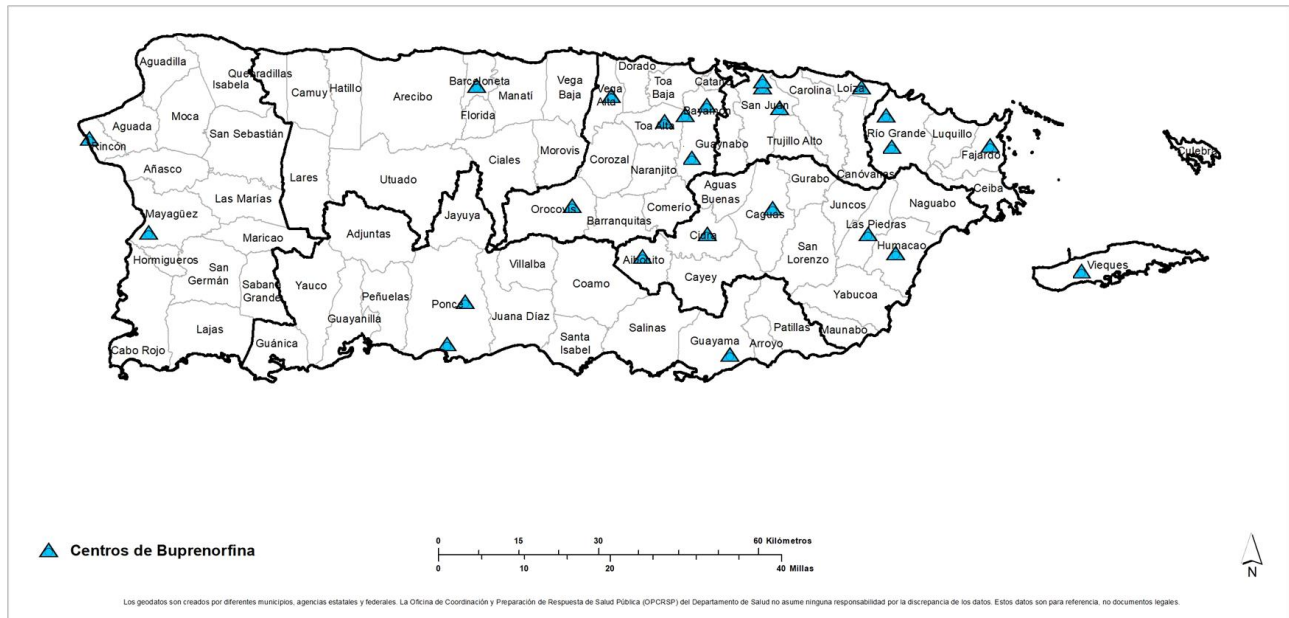


Mapa 14: Centros de Metadona en Puerto Rico.



ANÁLISIS DE AMENAZAS, VULNERABILIDAD Y RIESGO 2018-2022
ANEJO: REGIÓN MAYAGÜEZ

Mapa 15: Centros de Buprenorfina en Puerto Rico.



ANÁLISIS DE AMENAZAS, VULNERABILIDAD Y RIESGO 2018-2022
ANEJO: REGIÓN MAYAGÜEZ

Esta página ha sido dejada en blanco intencionalmente.

Análisis de Amenazas, Vulnerabilidad y Riesgo 2018-2022

Anejo: Región Mayagüez

Apéndices

DEPARTAMENTO DE
SALUD



ANÁLISIS DE AMENAZAS, VULNERABILIDAD Y RIESGO 2018-2022
ANEJO: REGIÓN MAYAGÜEZ

Esta página ha sido dejada en blanco intencionalmente.

ANÁLISIS DE AMENAZAS, VULNERABILIDAD Y RIESGO 2018-2022
ANEJO: REGIÓN MAYAGÜEZ

Apéndice A
Mapa de las siete regiones del Departamento de Salud



ANÁLISIS DE AMENAZAS, VULNERABILIDAD Y RIESGO 2018-2022
ANEJO: REGIÓN MAYAGÜEZ

Esta página ha sido dejada en blanco intencionalmente.

Apéndice B

Directorio de teléfonos de emergencia, servicios de ayuda
y orientación a la comunidad

Teléfonos de emergencia, servicios de ayuda y orientación a la comunidad	Teléfono
Asociación Puertorriqueña de Diabetes diabetespr.org	(787) 729-2210
Banco de Sangre de Puerto Rico – Centro Médico asem.pr.gov/servicios_medicos/banco_de_sangre	(787) 777-3844
Centro Médico asem.pr.gov	(787) 777-3844 (787) 777-3535
Centro de Apoyo a Víctimas del Crimen (CAVIC) web.metro.inter.edu/cavic	(787) 763-3667
Centro de Ayuda a Víctimas del Delito alapas.org	1-888-631-5528
Centro de Ayuda a Víctimas de Violación (CAVV) salud.gov.pr/CMS/104	(787) 765-2285 24/7, anónimo y confidencial.
Centro de Control de Envenenamiento (Poison Help) poisonhelppr.org	1-800-222-1222
Centro de Diabetes para Puerto Rico www.diabetes.pr.gov	(787) 773-8283
Centro de Salud Mental y Emocional inspirapr.com	(787) 704-0705 1-800-284-9515
Centro de Orientación VITAL planvital.org	1-833-253-7721 1-888-984-0128 (Servicio para personas sordas)
Consejo Renal de Puerto Rico consejorenal.org	(787) 765-1500 - (787) 223-7000 1-877-RENAL4U (1-877-736-2548) Para coordinar citas y/o transportación.
COVID-19 Prueba casera www.covid.gov/es/tests	1-800-232-0233 1-888-720-7489 (Servicio para personas sordas)
COVID-19 Tratamientos Antivirales	(787) 522-3985
COVID-19 Vacunación para Encamados	(787) 522-3985
Cruz Roja Americana, Capítulo de Puerto Rico redcross.org	(787) 758-8150

ANÁLISIS DE AMENAZAS, VULNERABILIDAD Y RIESGO 2018-2022
ANEJO: REGIÓN MAYAGÜEZ

Teléfonos de emergencia, servicios de ayuda y orientación a la comunidad	Teléfono
Déjalo Ya!, Línea de Ayuda para Dejar de Fumar Programa de control de tabaco	1-877-335-2567
Departamento de la Familia – Línea de Prevención de Maltrato Familia	1-800-981-8333 (Disponible 24/7)
Departamento de la Familia – Línea de Orientación y Apoyo Familiar Familia	(787) 977-8022 1-888-359-7777 (Servicio para personas sordas)
Departamento de la Familia – Programa de Asistencia Nutricional Familia	(787) 625-4900
Emergencias	911
Emergencias Médicas	(787) 343-2550 (787) 754-2550
Fundación Puertorriqueña Síndrome Down sindromedownpr.org	(787) 283-8210
Línea PAS (ASSMCA) assmca.pr.gov	988 1-800-981-0023 (Disponible 24/7) 1-888-672-7622 (Servicio para personas sordas) Disponible 24/7, gratuito y confidencial
Medicaid – Plan Vital medicaid.pr.gov	(787) 641-4224 (787) 625-6955 (Servicio para personas sordas)
Medicare es.medicare.gov	1-800-633-4227
Movimiento para el Alcance de Vida Independiente mavi-pr.org	(787) 758-7901
Oficina de la Procuradora de las Mujeres mujer.pr.gov	(787) 722-2977 24/7, confidencial
Oficina del Procurador de Personas de Edad Avanzada	(787) 721-6121
Oficina del Procurador del Paciente opp.pr.gov	(787)-977-0909 1-800-981-0031 (787) 710-7057 (Servicio para personas sordas)
Programa de Asistencia para Medicamentos en Casos de Emergencia (EPAP) EPAP	1-855-793-7470

ANÁLISIS DE AMENAZAS, VULNERABILIDAD Y RIESGO 2018-2022
ANEJO: REGIÓN MAYAGÜEZ

Teléfonos de emergencia, servicios de ayuda y orientación a la comunidad	Teléfono
Programa de Asistencia Tecnológica de Puerto Rico a personas con impedimento (PRAT) prat.upr.edu	(787) 474-9999 (787) 523-8681 (Servicio para personas sordas)
Programa de Asma del Departamento de Salud Manejo y control del asma	(787) 765-2929 Ext. 4145, 4148
Programa de Geriatría del Departamento de Salud Envejecimiento saludable	(787) 765-2929 Ext. 4133, 4430
Programa para el Control de la Tuberculosis del DS Control de Tuberculosis	(787) 765-2929 Ext. 3867, 3868
Programa Ryan White - VIH Programa Ryan White	(787) 765-1010 Asistencia en medicamentos
Red Nacional para la Prevención del Suicidio (TALK)	1-888-628-9454 24/7, servicios en español
Sociedad Americana Contra el Cáncer de PR cancerpuertorico.org	(787) 764-2295 1-800-227-2345 (Disponible 24/7)
The Lilly Answer Center (Diabetes) Lilly.com	1-844-545-5922 (En inglés)
VOCES – Coalición de Vacunación y Promoción de la Salud vocespr.org	(787) 789-4008

ANÁLISIS DE AMENAZAS, VULNERABILIDAD Y RIESGO 2018-2022
ANEJO: REGIÓN MAYAGÜEZ

Esta página ha sido dejada en blanco intencionalmente.

ANÁLISIS DE AMENAZAS, VULNERABILIDAD Y RIESGO 2018-2022
ANEJO: REGIÓN MAYAGÜEZ

Apéndice C
Directorio regional de facilidades de salud

Este directorio se desarrolló basado en la información disponible a marzo 2023.

Municipio	Región del DS	Zona NMEAD	Nombre	Clasificación	LAT.	LONG.	Dirección	Teléfono	Clasificación
AGUADA	MAYAGÜEZ	AGUADILLA	Aguada Medical Center	CDT	18.3863	-67.1752	Carr. 115, Km 24.5, Bo. Asomante, Aguada, PR 00602	787-589-7400	Privado
AGUADA	MAYAGÜEZ	AGUADILLA	Costa Salud Community Health Center, Inc.	FQHC (330)	18.380565	-67.183914	Calle Colón, 106, Carr. 115, Aguada, PR 00677	787-252-5500	Privado
AGUADILLA	MAYAGÜEZ	AGUADILLA	Metro Pavía Clinic, (Aguadilla)	CDT	18.44834	-67.149425	Carr. 107, Km. 0.6, Aguadilla, PR 00603	855-380 - 4380	Privado
AGUADILLA	MAYAGÜEZ	AGUADILLA	Ramey Medical Group, C.S.P	CDT	18.38062	-67.18407	Carr. 2, Km. 119 interior Bo. Caimito Alto, Aguadilla, PR 00603	787-658-6502	Privado
AGUADILLA	MAYAGÜEZ	AGUADILLA	Aguadilla Medical Services, Inc.	CDT	18.412	-67.15172	Carr. 2, Km. 129, Hm. 7, Bo. Victoria, Aguadilla, PR 00603	787-882-7555	Privado
AGUADILLA	MAYAGÜEZ	AGUADILLA	Atlantis Renal Centre of Aguadilla	Dialysis Clinic	18.442576	-67.150906	18, Ave. Severiano Cuevas, Western Medical Plaza, Aguadilla, Puerto Rico, 00605	787-292-7979 ext. 5600	Privado
AGUADILLA	MAYAGÜEZ	AGUADILLA	BMA Aguadilla / FMC Aguadilla Dialysis Center	Dialysis Clinic	18.4486	-67.1402	Carr. 459 KM 0.7 Bo. Camaseyes, Aguadilla, PR 00603	787-882-1212	Privado
AGUADILLA	MAYAGÜEZ	AGUADILLA	Corporación del Fondo del Seguro del Estado de Aguadilla	CDT/CFSE	18.43664	-67.1486	Carr. 2 (Frente al Estadio Luis A. "Canena" Márquez), Bo. Caimital Bajo, Aguadilla, PR 00603	787-891-0805	Corporación pública
AGUADILLA	MAYAGÜEZ	MAYAGÜEZ	Hospital Buen Samaritano	Dialysis unit @ hospital	18.442809	-67.150885	Carr. 2, Km.141.1, Ave. Severiano Cueva, 18, Bo. Caimital Bajo, Ave. Kennedy, Aguadilla, PR 00603	787-658-0200 ext. 2521	Privado
AGUADILLA	MAYAGÜEZ	AGUADILLA	Hospital Buen Samaritano de Aguadilla	Hospital	18.442809	-67.150885	Carr. 2, Km.141.1, Ave. Severiano Cueva, 18, Bo. Caimital Bajo, Ave. Kennedy, Aguadilla, PR 00603	787- 658-0000	Privado
AGUADILLA	MAYAGÜEZ	AGUADILLA	Hatimedik	FQHC (330)	18.44889	-67.150736	Carr. 107, Km 0.7, Bo. Borinquen, Aguadilla, PR 00659	787-215-8592	Privado

ANÁLISIS DE AMENAZAS, VULNERABILIDAD Y RIESGO 2018-2022

ANEJO: REGIÓN MAYAGÜEZ

ANASCO	MAYAGÜEZ	AGUADILLA	CDT Añasco	CDT	18.296	-67.143	Carr. 402, Km. 1.8, Bo. María, Añasco, PR	787-826-8082	Municipal / Privado
CABO ROJO	MAYAGÜEZ	MAYAGÜEZ	Centro De Diagnostico Y Tratamiento Metropolitano De Cabo Rojo	CDT	18.0867	-67.1483	Calle Muñoz Rivera, 108, Cabo Rojo, PR 00623	787-851-2025	Privado
CABO ROJO	MAYAGÜEZ	MAYAGÜEZ	Migrant Health Center de Cabo Rojo	FQHC (330)	18.09644	-67.15682	Carr. 100, Km 6.0, Bo. Miradero, Cabo Rojo, PR 00623	787-254-0816	Privado
CABO ROJO	MAYAGÜEZ	MAYAGÜEZ	Hospital Metropolitano Psiquiátrico (Pavía) de Cabo Rojo	Hospital	18.081661	-67.145636	Avenida Muñoz Rivera, 108, Cabo Rojo, P.R. 00623	787-851-2025	Privado
HORMIGUEROS	MAYAGÜEZ	MAYAGÜEZ	CDT Hormigueros	CDT	18.1392043	-67.1287072	Calle Luis Muñoz Marín, 2, Hormigueros, PR 00660	787-673-1234	Privado
ISABELA	MAYAGÜEZ	AGUADILLA	Centro Isabelino Medicina Avanzada, EM	CDT	18.4892	-67.02581	Carr. 112, Km.1.4, Ave. Agustín Ramos Calero, Bo. Mora, Isabela, PR 00662	787-830-2705	Departamento de Salud
ISABELA	MAYAGÜEZ	AGUADILLA	CDT Policlínica del Atlántico	CDT	18.472883	-67.021577	Carr. 2, Km 11.3, Bo. Mora, Sector Javillo, Isabela PR 00662	787-830-7737	Privado
ISABELA	MAYAGÜEZ	AGUADILLA	Atlantis Renal Centre of Isabela	Dialysis Clinic	18.4659	-67.0389	Carr. 2, Km, 113.5 (Marginal), Bo. Guerrero, Isabela PR	787-931-2032	Privado
ISABELA	MAYAGÜEZ	AGUADILLA	Migrant Health Center, Inc. de Isabela	FQHC (330)	18.386838	-66.945699	Carr. 457, Km. 2.0, Comunidad Cristal, Barrio Planas, Isabela, PR	787-830-0243	Privado
LAJAS	MAYAGÜEZ	MAYAGÜEZ	Servicios Médicos del Valle de Lajas (Centro de Salud Familiar)	CDT	18.03912	-67.05561	Calle Flamboyán, 237, Lajas, PR 00667	787-899-4242	Departamento de Salud / Privado
LAJAS	MAYAGÜEZ	MAYAGÜEZ	Migrant Health Center, Inc. de Lajas	FQHC (330)	18.04304	-67.07435	Carr. 101, Km. 7.1, Bo. Palmarejo, Lajas, PR	787-808-1420	Privado
LAS MARÍAS	MAYAGÜEZ	MAYAGÜEZ	CDT Las Marías	CDT	18.23834	-67.01645	Carr. 119, Km. 53.7, Las Marías, PR 00627	787-827-4488	Municipal
LAS MARÍAS	MAYAGÜEZ	MAYAGÜEZ	Migrant Health Center - Las Marías	FQHC (330)	18.254775	-66.986125	Calle Luis Montalvo, 119, Bo. Maravilla Norte, Las Marías, PR	787-827-3798	Privado
MARICAO	MAYAGÜEZ	MAYAGÜEZ	CDT Maricao Medical Center	CDT	18.18331	-66.98135	Ave. Luchetti, 9, Maricao, PR 00606	787-838-3733	Departamento de Salud
MARICAO	MAYAGÜEZ	MAYAGÜEZ	Migrant Health Center, Inc. de Maricao	FQHC (330)	18.181264	-66.979688	Calle Zusuaregui, 7, Maricao, PR	787-838-3029	Privado
MAYAGÜEZ	MAYAGÜEZ	MAYAGÜEZ	CDT Asociación de Maestros de Puerto Rico	CDT	18.20057	-67.13602	Calle Ramos Antonini, 158-E, Mayagüez, PR	787-831-3030	Privado

ANÁLISIS DE AMENAZAS, VULNERABILIDAD Y RIESGO 2018-2022

ANEJO: REGIÓN MAYAGÜEZ

MAYAGÜEZ	MAYAGÜEZ	MAYAGÜEZ	Clinica Yaguez	CDT	18.2033	-67.14635	Calle Ramón Valdez, 117, Mayagüez, PR 00680	787-832-8444	Privado
MAYAGÜEZ	MAYAGÜEZ	MAYAGÜEZ	Policlínica Bella Vista	CDT	18.165539	-67.149095	Ave. Hostos, 770, Mayagüez, PR 00682	787-834-6161	Privado
MAYAGÜEZ	MAYAGÜEZ	MAYAGÜEZ	Atlantis Renal Centre of Mayagüez	Dialysis Clinic	18.184147	-67.148815	Carr. 2, Km. 156.5, Edificio Office Park IV, Piso 1, Mayagüez, PR	787-986-5048	Privado
MAYAGÜEZ	MAYAGÜEZ	MAYAGÜEZ	BMA Mayagüez / FMC Mayagüez Dialysis Center	Dialysis Clinic	18.1735	-67.1461	Ave. Los Corazones, 1050, Suite 101, Mayagüez, PR	787-834-5335	Privado
MAYAGÜEZ	MAYAGÜEZ	MAYAGÜEZ	BMA/FMC North Mayagüez	Dialysis Clinic	18.2473	-67.1672	Carr. 64, Km. 0.5, Bo. Sabanetas, 5320, Mayagüez, PR	787-834-1550	Privado
MAYAGÜEZ	MAYAGÜEZ	MAYAGÜEZ	Corporación del Fondo del Seguro del Estado - Dispensario Regional de Mayagüez	CDT/CFSE	18.17312	-67.14783	Carr. Núm. 2, Ave. Los Corazones, 1040, Villa Sultanita, Bo. Sábalos, Mayagüez	787-312-5846	Corporación pública
MAYAGÜEZ	MAYAGÜEZ	MAYAGÜEZ	Hospital Metropolitano de Mayagüez (Clínica Perea)	Dialysis unit @ hospital	18.202708	-67.140069	Calle DR. Barbosa, 15, Mayagüez, PR 00680	787-834-0101 ext. 2114	Privado
MAYAGÜEZ	MAYAGÜEZ	MAYAGÜEZ	Mayagüez Medical Center	Dialysis unit @ hospital	18.180577	-67.152486	Carr. 2, Km. 15.7, Ave Hostos 410, Bo. Sábalos Mayagüez, PR 00681	787-652-9200 ext. 72562	Privado
MAYAGÜEZ	MAYAGÜEZ	MAYAGÜEZ	UPR Recinto Universitario de Mayagüez	CDT	18.21017	-67.14227	Boulevard Alonso Valdez, 256, Mayagüez, PR	787-265-3865	Estatal (UPR)
MAYAGÜEZ	MAYAGÜEZ	MAYAGÜEZ	Migrant Health Center - La Salud	FQHC (330)	18.1996038	-67.13308752	Calle San Rafael, 222 C., Mayagüez, PR 00682	787-833-5890/5800	Privado
MAYAGÜEZ	MAYAGÜEZ	MAYAGÜEZ	Migrant Health Center - Oficina Central	FQHC (330)	18.181528	-67.145462	Calle Ramón Emeterio Betances, 392 Sur, Barrio Sábalos, Mayagüez, PR 00682	787-833-5890	Privado
MAYAGÜEZ	MAYAGÜEZ	MAYAGÜEZ	Migrant Health Center - Clinica Principal Mayagüez	FQHC (330)	18.181528	-67.145462	Calle Ramon E. Betances, 392 Sur, 491, Mayagüez, 00682	787-833-5890	Privado
MAYAGÜEZ	MAYAGÜEZ	MAYAGÜEZ	Migrant Health Center - proyectos especiales y Litoral	FQHC (330)	18.194604	-67.154796	Ave. William Dunscombe, 191, Mayagüez, PR 00682,	787-833-5890	Privado
MAYAGÜEZ	MAYAGÜEZ	MAYAGÜEZ	Hospital Bella Vista	Hospital	18.186843	-67.119083	Carr. 349 Km. 2.7 Cerro Las Mesas Mayagüez, P.R. 00680	787- 834-6000 787- 834-2350	Privado
MAYAGÜEZ	MAYAGÜEZ	MAYAGÜEZ	Hospital Metro Mayagüez	Hospital	18.202708	-67.140069	Calle DR. Barbosa # 15, Mayagüez, PR 00680	787- 834-0101	Privado

ANÁLISIS DE AMENAZAS, VULNERABILIDAD Y RIESGO 2018-2022

ANEJO: REGIÓN MAYAGÜEZ

MAYAGÜEZ	MAYAGÜEZ	MAYAGÜEZ	Hospital San Antonio	Hospital	18.203431	-67.140973	Calle Dr. Ramón Emeterio Betances, 18 Norte, Mayagüez, PR 00680	787-834-0050	Privado
MAYAGÜEZ	MAYAGÜEZ	MAYAGÜEZ	Mayagüez Medical Center	Hospital	18.180577	-67.152486	Carr. 2, Km. 15.7, Ave. Hostos, 410, Bo. Sábalos Mayagüez, PR 00681	787-652-9200	Privado
MOCA	MAYAGÜEZ	AGUADILLA	Hospital San Carlos Borromeo Moca	Dialysis unit @ hospital	18.390135	-67.10958	Carr. 110, Km 12.2, Calle Concepción Vera Ayala, 550, Moca, PR 00676	787-877-3490 ext. 1900	Privado
MOCA	MAYAGÜEZ	AGUADILLA	Hospital San Carlos Borromeo	Hospital	18.390135	-67.10958	Carr. 110, Km. 12.2, Calle Concepción Vera Ayala, 550, Moca, PR 00676	787-877-8000	Privado
MOCA	MAYAGÜEZ	AGUADILLA	Costa Salud Community Health Center de Moca	FQHC (330)	18.39604	-67.11409	Calle Calazán Lasalle, 124, Moca, PR 00676	787-823-5500	Privado
RINCON	MAYAGÜEZ	AGUADILLA	Costa Salud Community Health Center Rincon, Inc.	CDT/ FQHC (330)	18.33845	-67.25192	Calle Muñoz Rivera, 28, Rincón, PR	787-823-0440 787-823-0500	Privado
SABANA GRANDE	MAYAGÜEZ	MAYAGÜEZ	Metro Pavía Clinic de Sabana Grande	CDT	18.08082	-66.97945	Carr. 102, Km. 39.1, Sabana Grande, PR 00637	787-873-1755	Privado
SAN GERMÁN	MAYAGÜEZ	MAYAGÜEZ	Atlantis Renal Centre of San Germán	Dialysis Clinic	18.084782	-63.031605	Carr. 122, KM 0.6, Ave. Ángel Casto Pérez, San Germán, PR	787-476-2012	Privado
SAN GERMÁN	MAYAGÜEZ	MAYAGÜEZ	BMA San German / FMC San German Dialysis Center	Dialysis Clinic	18.099	-67.038	Carr. 2, Km. 173.4, Bo. Caín Alto, Torre Medica San Vicente de Paul, San Germán, PR 00683	787-892-4660	Privado
SAN GERMÁN	MAYAGÜEZ	MAYAGÜEZ	Hospital De La Concepción	Dialysis unit @ hospital	18.098947	-67.038289	Carr. 2, KM 174.3, Interior, Calle Luna, 41, Bo. Caín Alto, San German, PR 00683	787-892-1860 ext 5307	Privado
SAN GERMÁN	MAYAGÜEZ	MAYAGÜEZ	Hospital Metropolitano San German	Dialysis unit @ hospital	18.082401	-67.039895	Calle Javilla, 8, San Germán, PR 00683	787-892-5300 ext 1101	Privado
SAN GERMÁN	MAYAGÜEZ	MAYAGÜEZ	Hospital De La Concepción	Hospital	18.098947	-67.038289	Carr. 2, Km. 174.3, Interior, Calle Luna, 41, Bo. Caín Alto, San German, PR 00683	787-892-1860	Privado
SAN GERMÁN	MAYAGÜEZ	MAYAGÜEZ	Hospital Metropolitano de San German	Hospital	18.082401	-67.039895	Calle Javilla, 8, San Germán, PR 00683	787-892-5300	Privado
SAN SEBASTIAN	MAYAGÜEZ	AGUADILLA	CDT San Sebastian	CDT	18.33725	-66.99418	Calle José Méndez Cardona 3, San Sebastian, PR 00685	787-896-1850	Privado
SAN SEBASTIAN	MAYAGÜEZ	AGUADILLA	Pepino Health Group Inc.	CDT	18.33993	-66.99619	Calle Pavia Fernandez, 126, Sanb Sebastian, PR 00685	787-896-2185	Privado

ANÁLISIS DE AMENAZAS, VULNERABILIDAD Y RIESGO 2018-2022
ANEJO: REGIÓN MAYAGÜEZ

SAN SEBASTIAN	MAYAGÜEZ	AGUADILLA	Atlantis Renal Centre of San Sebastián	Dialysis Clinic	18.3401	-66.996	Carr 125, Ave. Emerito Estrada, Bo Bahomamey, San Sebastián, PR 00685	787-931-2031	Privado
SAN SEBASTIAN	MAYAGÜEZ	AGUADILLA	Migrant Health Center Inc. de San Sebastián	FQHC (330)	18.33008	-66.985852	Carr. 119 Km. 35.2, Barrio Piedras Blancas, San Sebastián, PR 00685	787- 896-1665	Privado

ANÁLISIS DE AMENAZAS, VULNERABILIDAD Y RIESGO 2018-2022
ANEJO: REGIÓN MAYAGÜEZ

Esta página ha sido dejada en blanco intencionalmente.

Apéndice D

Directorio de recursos de salud mental y servicios de apoyo

Salas Estabilizadoras			
Facilidad Hospitalaria	Teléfono	Población que Atiende	Servicio
Hospital Panamericano Cidra	(787) 739-5555	Adultos/Adolescentes	Las salas estabilizadoras cuentan con un equipo multidisciplinario compuesto por trabajadores sociales, psicólogo, psiquiatras y personal de enfermería que se dedican a los pacientes, las 24 horas para estabilizarlos lo más pronto posible y regresarlos a su ambiente. Ofrecen servicios como: <ul style="list-style-type: none"> ▪ Evaluación del paciente individual ▪ Terapia individual breve ▪ Terapia de grupo ▪ Terapia familiar ▪ Planificación del alta ▪ Identificación y planificación de la atención de bajada a través de consulta externa de psiquiatría ▪ Conexión de los pacientes a los recursos de apoyo comunitario.
Hospital Panamericano Auxilio Mutuo (NOVO)	(787) 523-1500 (787) 523-1501	Adultos con adicciones	
Hospital Panamericano Ponce (8vo piso Hospital Damas)	(787) 842-0045 (787) 842-0047	Adultos	
Clínica Multidisciplinaria Auxilio Mutuo- INSPIRA	(787) 704-0705	Menores y adultos	
Hospital CIMA Menonita Aibonito	(787) 714-2462	13 años en adelante	
Hospital Inspira Ponce	(787) 709-4130	Adultos	
Hospital San Juan Capestrano / CDT de Naguabo 24/7	(787) 760-0222 (787) 874-3152 (787) 874-7097	Menores 13 - 17 años y adultos	
Hospital de Psiquiatría Estatal Río Piedras	(787) 746-4662	18 años en adelante	
Hospital Metro Pavía Utuado	(787) 933-1100	Adultos	
Hospital Metro Pavía Cabo Rojo	(787) 851-0833	Adultos	
Hospital Metro Pavía Hato Rey	(787) 641-2323	Adultos	
Hospital Metro Pavía Yauco	(787) 856-1000	Adultos	
San Jorge Children's and Women's Hospital	(787) 727-1088/ (787) 752-4453	Menores 5 - 17 años	

ANÁLISIS DE AMENAZAS, VULNERABILIDAD Y RIESGO 2018-2022
ANEJO: REGIÓN MAYAGÜEZ

Centros de Buprenorfina		
Facilidad	Teléfono	Servicio
Hospital Menonita CIMA - Aibonito	(787) 714-2462	Los centros de buprenorfina tienen como meta principal que la persona logre reintegrarse a la comunidad de forma productiva sin que tenga la necesidad del uso de sustancias ilegales o nocivas a su salud y tenga calidad de vida.
Servicios de Salud Primarios de Barceloneta, Inc.	(787) 846-4412	
Iniciativa Comunitaria, Programa Pitirre de Bayamón	(787) 338-8383	
Continuum Mental Care Corp. - Fajardo	(787) 860-3558	
Programa Nuevo Amanecer - Municipio de Bayamón	(787) 798-3330	
Proyecto Oasis de Amor, Inc. (Clínica Buprenorfina) - Bayamón	(787) 780-5511	
Centro de Salud Conductual Menonita CIMA - Caguas	(787) 296-9776	
Centro de Salud Conductual Menonita CIMA - Guayama	(787) 296-9777	
Concilio de Salud Integral Loíza, Inc. - Loíza	(787) 876-2042	
Migrant Health Center, Inc. - Mayagüez	(787) 831-5800	
Hogar Compromiso de Vida I Iniciativa Comunitaria - San Juan	(787) 250-8629	
Morovis Community Health Center, Inc.	(787) 862-3000	
Centro de Salud Conductual Menonita - Orocovis	(787) 714-2462	
Centro Ambulatorio de Desintoxicación y Enlace de PR - Ponce	(787) 928-7900	
Med Centro Inc. - Ponce	(787) 843-9393	
Costa Salud Community Health Centers, Inc. - Rincón	(787) 823-5500	
Continuum Mental Care Corp. - CDT Río Grande	(787) 903-2877	
Concilio de Salud Integral Loíza, Inc. - Río Grande	(787) 876-2042	
HPM Foundation, Inc. - San Juan	(787) 268-4171	
Hogar Santísima Trinidad, Inc. - Toa Alta	(787) 799-1977	
Continuum Mental Care Corp. – Vieques	(787) 903-2878	
COSSMA Cidra	(787) 739-8182	

ANÁLISIS DE AMENAZAS, VULNERABILIDAD Y RIESGO 2018-2022
ANEJO: REGIÓN MAYAGÜEZ

Centros de Buprenorfina		
COSSMA Las Piedras	(787) 739-8182	
COSSMA Humacao	(787) 739-8182	
COSSMA San Lorenzo	(787) 739-8182	

Clínicas de Tratamiento Integral Asistido de Medicamento para Opiáceos	
Centro de Metadona - San Juan	San Juan
Correccional Bayamón 501	Bayamón
Complejo Correccional de Bayamón - Norte	Bayamón
Complejo Correccional de Bayamón - Sur	Bayamón
Centro de Metadona	Cayey
Centro de Metadona	Caguas
Centro de Metadona	Ponce
Carcel Máxima Ponce	Ponce
Complejo Correccional Las Cucharas Sgto. Pedro Joel Rodríguez Matos	Ponce
Centro de Metadona	Aguadilla
Clínica Satélite	Arecibo

Clínicas de Tratamiento Integral Asistido de Medicamento para Opiáceos (Unidades Móviles)	
Unidad Móvil Residencial Público Luis Llorens Torres	El Programa de Tratamiento con Metadona es parte integral de los servicios que ofrece la Administración Auxiliar de Tratamiento, desarrollado para atender las necesidades de las personas con trastornos de adicción a
Unidad Móvil Residencial Público Berwind	
Unidad Móvil de Coamo	

ANÁLISIS DE AMENAZAS, VULNERABILIDAD Y RIESGO 2018-2022
ANEJO: REGIÓN MAYAGÜEZ

Unidad Móvil de Mayagüez	opiáceos en un escenario ambulatorio. Estos ofrecen servicios con metadona que incluyen desintoxicación ambulatoria y mantenimiento.
---------------------------------	---

Centros de Rehabilitación Social	
Centro de Rehabilitación Social	Caguas
Centro de Rehabilitación Social	C. 9, Trujillo Alto, PR 00976

Centros de Servicios del CAVV		
Facilidad	Teléfono	Servicio
Línea de Ayuda 24/7	(787) 765-2029	El Centro Ayuda a Víctimas de Violación (CAVV) tiene como misión asistir a las personas sobrevivientes de agresión sexual y/o violencia doméstica con la prestación y coordinación de servicios médicos y psicosociales inmediatos. También, interceder para coordinar servicios de agencias de gobierno y comunitarias en apoyo a las personas sobrevivientes.
CAVV Fajardo	(787) 765-2029 Ext. 6390	
CAVV San Juan	(787) 765-2929 Ext. 5940	
CAVV Mayagüez	(787) 765-2029 Ext. 5761	
CAVV Arecibo	(787) 765-2929 Ext. 6321, 6354	
CAVV Ponce	(787) 290-3636 Ext. 5944	
CAVV Caguas	(787) 765-2929	

Programa de Oportunidades para Recuperación con Tratamiento Integrado (PORTI)		
Facilidad	Dirección y Teléfono	Servicio
Departamento de Psiquiatría de la Escuela De Medicina del Recinto De Ciencias Médicas	Ave. Barbosa San Juan, PR 00921 (787) 600-3115	Proyecto piloto para adolescentes y jóvenes adultos (de 16 a 35 años de edad) que hayan experimentado pensamientos y conductas inusuales o han comenzado a ver y/o escuchar cosas que otras personas creen que no existen.

ANÁLISIS DE AMENAZAS, VULNERABILIDAD Y RIESGO 2018-2022
ANEJO: REGIÓN MAYAGÜEZ

<p>Cuenta con:</p> <ul style="list-style-type: none"> ✓ Psiquiatras ✓ Psicólogos ✓ Trabajadores Sociales ✓ Coordinador de estudio y trabajo <p>Población: entre 16 y 35 años</p>	<p>Este programa ofrece cuidado médico basado en las necesidades del joven, le ayuda a encontrar empleo, ofrece apoyo a su familia, medicación de ser necesaria y entrevistas para monitorear los síntomas y proveer educación.</p>
--	---

Directorio Centros Pediátricos y Centros de Autismo (DSPR)		
Facilidad	Teléfono	Servicios
Centro Pediátrico Arcibo	(787) 765-2929 (787) 739-5555 Ext. 1246, 1247	Servicios clínicos, terapia física, terapia ocupacional, patología de habla y lenguaje, clínica de alimentación (disfagia), trabajo social, psicología, nutrición, coordinación de servicios, programa de epilepsia, servicios de apoyo a la familia, cernimiento y evaluación del trastorno del espectro de autismo (TEA).
Centro Pediátrico Bayamón	(787) 765-2929 Ext. 5566, 5407	Servicios clínicos, terapia física, terapia ocupacional, patología de habla y lenguaje, trabajo social, psicología, coordinación de servicios, clínica de alimentación (disfagia), servicios de apoyo a la familia, cernimiento y evaluación del trastorno del espectro de autismo (TEA).
Centro Pediátrico Caguas	(787) 704-7102 (787) 765-2929 Ext. 5480, 5581	Servicios clínicos, terapia física, terapia ocupacional, patología de habla y lenguaje, trabajo social, psicología, nutrición, coordinación de servicios, cernimiento y evaluación del trastorno del espectro de autismo (TEA), clínica de alimentación (disfagia), servicios de apoyo a la familia.
Centro Pediátrico Mayagüez	(787) 765-2929 Ext. 6001, 6002, 6003, 6004,	Servicios clínicos, terapia física, terapia ocupacional, patología de habla y lenguaje, trabajo social, psicología, coordinación de servicios, ortopedia, cernimiento y evaluación del trastorno del espectro de autismo (TEA), servicios de apoyo a la familia.
Centro Pediátrico Metropolitano	(787) 765-2929 Ext. 4821, 4818, (787) 763-0550 (787) 753-6815 (787) 777-3201 Ext. 7053 (787) 474-0333 ext. 4821, 4818,	Servicios clínicos, terapia física, terapia ocupacional, patología de habla y lenguaje, trabajo social, psicología, nutrición, coordinación de servicios, oftalmología, ortopedia, cirugía plástica, fisioterapia, urología, neurocirugía, audiología, servicios dentales, cernimiento y evaluación del trastorno del espectro de autismo (TEA), clínica de alimentación (disfagia), servicios de apoyo a la familia.

ANÁLISIS DE AMENAZAS, VULNERABILIDAD Y RIESGO 2018-2022
ANEJO: REGIÓN MAYAGÜEZ

Centro Pediátrico de Ponce	(787) 765-2929 Ext. 5681, 5680 (787) 522-6311 (787) 765-2929 Ext. 4630, 4631	Servicios clínicos, terapia física, terapia ocupacional, patología de habla y lenguaje, trabajo social, psicología, nutrición, coordinación de servicios, audiología, servicios dentales, cernimiento y evaluación del trastorno del espectro de autismo (TEA), clínica de alimentación (disfagia), servicios de apoyo a la familia.
Centro de Autismo de Puerto Rico	(787) 522-6311 (787) 765-2929 Ext. 4630, 4631, 4642	Servicios clínicos, terapia ocupacional, patología de habla y lenguaje, trabajo social, psicología, coordinación de servicios, cernimiento y evaluación del trastorno del espectro de autismo (TEA).
Centro Ponceño de Autismo	(787) 284-2900 (787) 284-2899	Evaluaciones diagnósticas, Evaluaciones del Habla y Lenguaje, Evaluaciones Disfagia, Evaluaciones de Terapia Ocupacional, Evaluaciones Psicológicas, Psicoeducativa, Psicométricas y Neuropsicológicas, Terapia Ocupacional, Terapia de Habla y Lenguaje, Terapia Psicológica, Terapia Psicosocial, Trabajo Social, Coordinación de Servicios.

INSPIRA Corporation		
Oficina	Dirección y Horario	Teléfono y Correo Electrónico
Manejo de Crisis INSPIRA	Centro de Operaciones: Caguas, PR Horario: 24/7	Línea de Crisis INSPIRA 1-800-284-9515 Línea de Servicio al Cliente: (787) 704-0705 Fax: 787-704-0870
INSPIRA Bayamón	Edificio Centurión, Carretera 2 km 11.8, Piso 3 Bayamón, PR (frente a Hospital Hermanos Meléndez) Lunes a viernes: 7:00am - 6:00pm	(787) 995-2700 recepbayamon@inspirapr.com
INSPIRA Caguas	Consolidated Mall, Anexo B-5 Ave. Gautier Benítez, Caguas, PR Lunes a viernes: 6:00am - 6:00pm	(787) 704-0705 recepcaguas@inspirapr.com
INSPIRA Carolina	Century Business Park, Local #23, Carretera 848 Carolina, PR (Antiguo CESCO) Lunes a viernes: 6:00am - 6:00pm	(787) 961-3990 yarroyo@inspirapr.com
INSPIRA Cidra	Calle Ramón Baldorioty de Castro #12, Cidra, PR Lunes a viernes: 7:00am a 5:00pm	(787) 704-0705 recep cidra@inspirapr.com

ANÁLISIS DE AMENAZAS, VULNERABILIDAD Y RIESGO 2018-2022
ANEJO: REGIÓN MAYAGÜEZ

INSPIRA Coamo	Coamo Plaza Shopping Center Carretera 153 Km 13.7 Coamo, PR Lunes a viernes: 6:00am a 6:00pm	(787) 961-3991 jsanchez@inspirapr.com
INSPIRA Culebra	Calle William Font, Final, Culebra, PR (en el CDT) Miércoles de 8:30am a 3:30pm y 4to viernes del mes 8:30am a 3:30pm	(787) 704-0705
INSPIRA Guayama	La Fuente Town Center Calle Marginal 706, Guayama, PR Horario: lunes a viernes: 6:00 am a 6:00 pm	(787) 961-3993 jcollazo@inspirapr.com
INSPIRA Humacao	Ave. Font Martelo, Centro Comercial Local 3 y 4 Humacao, PR (al lado de Me Salvé) Lunes a viernes: 7:00am a 5:00pm	(787) 704-0705 recephumacao@inspirapr.com
INSPIRA Hato Rey	Ave. Hostos # 431 y 435, Hato Rey, PR Lunes a viernes: 7:00am - 6:00pm	(787) 753-9515 recephostos435@inspirapr.com
INSPIRA Rio Grande	Carretera 3, km 23.9, Industrial Park Las Flores Rio Grande, PR Lunes a viernes: 6:00am a 6:00pm	(787) 961-3978 alserrano@inspirapr.com
INSPIRA Yauco	Calle Comercio #55, Yauco, PR Lunes a viernes: 7:00am a 5:00pm	(787) 704-0705 recepauco@inspirapr.com

Clínicas APS Health			
Municipio	Dirección	Teléfono	Servicios
Aguadilla	Plaza del Mar Carretera 107, Km 2.3 Aguadilla	(787) 641-9133	Su equipo multidisciplinario está integrado por: Psiquiatras de Adultos y de Niños y Adolescentes; Psicólogos; Trabajadores Sociales;
Arecibo	Avenida José de Diego #108 Arecibo, Puerto Rico	(787) 641-9133	
Bayamón	Plaza Tropical Carretera 167, Forest Hills, Bayamón	(787) 641-9133	
Caguas	Edificio Angora, Ave. Gautier Benítez, Villas #162, Caguas	(787) 744-2710	

ANÁLISIS DE AMENAZAS, VULNERABILIDAD Y RIESGO 2018-2022
ANEJO: REGIÓN MAYAGÜEZ

Carolina	Carolina Shopping Court PR #3 Km. 9.6, Carolina	(787) 532-6805	Consejeros en Adicción; Médicos Generalistas; y Profesionales de Enfermería. Sobre 200 profesionales de salud a su disposición. En una sola visita, podemos ofrecer varios servicios, atendiendo así la urgencia que ameritan los pacientes.
Culebra	Calle William Fontarosa Culebra, PR 00775	(787) 641-0773	
Cidra	Berrios Shopping Center Carr.172, Ramal 787 Barrio Bayamón, Cidra	(787) 714-3212	
Guayama	Carretera 3, km. 135.1 Local 9-I-10 Guayama, Puerto Rico	(787) 866-9009	
Humacao	Plaza Mall Humacao Carretera #3, km.82 Bo. Río Abajo	(787) 248-1302	
Manatí	CDT César Rosa Febles, Edificio Anejo Piso2 SR 2, Km 50 Manatí, 00674	(787) 638-7475	
Mayagüez	Ave. De Hostos, Edificio Office Park Suite 406 (4to piso), Mayagüez, 00680	(787) 641-0773	
Moca	Moca Professional Plaza PR111 Int PR 110 Km 14.5 Moca, PR 00676	(787) 818-2600	
Naranjito	Mercado Plaza PR 152 Km14.6 Bo Cedro Abajo Naranjito, PR 00719	(787) 641-9133	
Orocovis	Carretera 155 km. 30.8 Bo. Gato, Orocovis	(787) 867-0053	
Ponce	Calle Concordia 8118 Ponce, Puerto Rico	(787) 641-0773	
San Juan	Edificio VIG Tower Piso 1 Ave. Ponce de León #1225, Santurce	(787) 721-5393	
Toa Baja	Carretera 867, Km 2.2 Bo. Sabana Seca, Toa Baja, PR	(787) 784-2300	
Yauco	Centro Profesional del Sur Carretera 121, Km. 13.3 Sector Cuatro Calles, Yauco	(787) 641-9133	

Servicios de Alcance Comunitario (enfocado) en Atención en SMC		
Facilidades	Teléfono	Contacto
Salud Integral de la Montaña (SIM)	(787) 739-5555	-
Fundación Acción Social “El Shaddai”	(787) 276-5000	-
Taller Salud - Loíza	(787) 876-3440	info@tallersaludpr.org https://www.tallersalud.com/

ANÁLISIS DE AMENAZAS, VULNERABILIDAD Y RIESGO 2018-2022
ANEJO: REGIÓN MAYAGÜEZ

Familias CAPACES Inc.	(787) 708-9093	familiascapaces@gmail.com https://www.familiascapaces.org/
Proyecto Patria	(787) 766-5000	proyecto.patria@upr.edu
La Alianza para la Paz Social (Alapás)	+1 (888) 631-5528	centroayuda@gmail.com https://www.alapas.org/contacto
Hogar Ruth – Vega Alta	(787) 883-1884	info@hogarruth.com https://hogarruth.com/
Escuela de Medicina de Ponce	(787) 812-2525	-
Clínica Universidad Interamericana de Servicios Psicológicos	(787) 250-1912 Ext. 2441	jrodriguezq@intermetro.edu
Clínica Albizu - San Juan (UCA)	(787) 725-6500	https://www.albizu.edu/clinic
Hogar CREA Martin González	(787) 725-6500 (787) 769-0299	-
Instituto del Hogar Celia y Harris Bunker, Inc.	(787) 679-0385	-
Nar-Anon (recurso para familiares afectados/problemáticas por la adicción ajena)	Línea de Emergencia: (787) -281-8243	http://www.naranonpr.org
Rehaciendo Comunidades con Esperanza, Iglesia Metodista de Puerto Rico (IMPR)	(787) 765-3195	info@rehace.org
Hogar Nueva Mujer Santa María de la Merced (zona este central)		http://www.hogarnuevamuier.org
Clínicas de Tratamiento Integral Asistido de Medicamentos de Aguadilla, Cayey y Ponce (ASSMCA)		-
Hogar Clara Lair – Hormigueros (atiende región de Mayagüez para apoyo psicosocial en tribunales de esa región)	(787) 839-3075	-
Centro de Sanación Integral – Aibonito	(787) 735-1666	-

ANÁLISIS DE AMENAZAS, VULNERABILIDAD Y RIESGO 2018-2022
ANEJO: REGIÓN MAYAGÜEZ

Facilidades de Atención Discapacidad Intelectual en Puerto Rico			
Facilidades	Teléfono	Contacto	Servicios
Instituto Pedagógico de Puerto Rico	(787) 783-5431	info@ipprpr.org	Proveer un cuidado digno y de calidad a adultos mayores con discapacidad intelectual, procurando el desarrollo máximo de sus capacidades y la tranquilidad de sus familias
Instituto Pre-Vocacional e Industrial de Puerto Rico, Inc. (IPVI)	(787) 879-3300	ipvipr@yahoo.com	El IPVI tiene como fin primordial ofrecer servicios gratuitos a niños y jóvenes mental y/o físicamente impedidos de escasos recursos económicos, quienes no poseen otro medio para su rehabilitación.
Centro de Estimulación Basal y Recreación Pasiva para Adultos con Impedimentos Significativos (Proyecto CEBRAIS)	(787) 832-7460 (787) 464-1337	ampi.Mayagüez@gmail.com	En estas facilidades, ubicadas en el Parque Industrial Guanajaibo, se les proveen terapias sensoriales y recreativas que promueven su adaptación a la comunidad, interacción social y desarrollo de destrezas de vida independiente.
Consejo Estatal sobre Deficiencia en Desarrollo	(787) 722-0590	comite.ejecutivo.cedd@gmail.com	

ANÁLISIS DE AMENAZAS, VULNERABILIDAD Y RIESGO 2018-2022
ANEJO: REGIÓN MAYAGÜEZ

Colegio de Educación Especial y Rehabilitación Integral, Inc. (CODERIPR)	(787) 765-6147	-	La misma está compuesta por cinco padres y ocho ciudadanos prominentes de la comunidad. Se ofrecen servicios de Educación Especial, Terapia del Habla y Lenguaje, Terapia Ocupacional, Terapia Psicológica, Educación Física Adaptada, Natación, Movimiento Creativo, Adiestramiento Vocacional, Transición, Vida Independiente y ubicación de empleo.
S.E.R. de Puerto Rico (Sociedad de Educación y Rehabilitación)	San Juan (787) 767- 6710 Ponce (787) 813-1972 Ceiba (787) 719-5444	Info@serpr.org	Este programa provee servicios médicos, terapéuticos, y educativos excepcionales a personas con discapacidad para que desarrollen su máximo potencial. Cuentan con psicólogos, terapeutas, maestros y asistentes aseguran el ambiente ideal para los servicios de rehabilitación y educación.

Servicios de Alcance Comunitario		
Facilidad	Teléfono	Servicios
CENTRO DE APOYO PARA VÍCTIMAS DEL CRIMEN (CAVIC) Universidad Interamericana de Puerto Rico Contacto: Stephanie Figueroa, Directora	(787) 763-3667	Servicios: Apoyo a víctimas del crimen. Trabajo social, consejería, psicología, enfermería y asistencia legal. Cuentan con personal de seguridad y transportación para participantes sin vehículo.
CAVIC Mayagüez Universidad Interamericana San Germán (8:00am-7:00pm)	(787) 264-1912 Ext. 7358	Trabajo social, consejería, enfermería, psicología, asesoría legal e intercesores (x) legales para víctimas del crimen. Servicio de transportación para participantes.

ANÁLISIS DE AMENAZAS, VULNERABILIDAD Y RIESGO 2018-2022
ANEJO: REGIÓN MAYAGÜEZ

<p>CENTRO DE SERVICIOS PSICOLÓGICOS NUEVA VIDA Pontificia Universidad Católica de Puerto Rico, Recinto de Arecibo, Encargada: Doraliz Ortiz Reyes</p>	<p>(787) 881-1212 Ext. 6072, 6103, 6106</p>	<p>SERVICIOS DE CONSEJERÍA, PSICOLOGÍA Y GRUPOS DE APOYO DIRECTORIO DE SERVICIOS A MUJERES 16. Además, ofrecen terapia psicológica a mujeres y a sus hijos (x) sobrevivientes de violencia doméstica y/o agresión sexual, incluyendo maltrato a menores. Ofrecen psicoeducación y realizan evaluaciones psicológicas.</p>
<p>OFICINA DE PROMOCIÓN Y DESARROLLO HUMANO, INC. (OPDH) Angelica Flores, Directora</p>	<p>(787) 817-6951 (787) 817-6954 (787) 817-6955</p>	<p>Consejería, grupo de apoyo, trabajo social para sobrevivientes de violencia de género de Arecibo y pueblos adyacentes.</p>
<p>GRUPO DE APOYO MUJERES ESPECIAL Contacto: María Mercado Pueblo: Lares</p>	<p>(787) 299-6876</p>	<p>Grupo comunitario que ofrece apoyo a toda persona víctima de violencia doméstica o agresión sexual.</p>
<p>PROGRAMA VIOLENCIA DOMÉSTICA Universidad Carlos Albizu</p>	<p>(787) 725-6500 Ext. 1201, 1202, 1203, 1117 (para citas a todas las clínicas y cernimiento)</p>	<p>Ambulatorio de evaluación, psicoterapia y consejería en el área de San Juan. Terapia de familia, individual y parejas.</p>
<p>APOYO FAMILIAR A NIÑOS Y ADULTOS (AFANA) Pueblo: Gurabo</p>	<p>(787) 737-7636</p>	<p>Grupo de apoyo, orientación, consejería psicológica a madres e hijos(x), resocialización masculina y femenina.</p>
<p>CENTRO DE SERVICIOS COMUNITARIOS VIDA PLENA, INC.</p>	<p>(787) 292-0420 (787) 760-3366</p>	<p>Psicológicos individuales, de pareja y familiares. Grupo de apoyo, trabajo social clínico, manejo de casos, intercesoría (x) legal para residentes del área metro y pueblos circundantes</p>
<p>ESCAPE, CENTRO DE FORTALECIMIENTO FAMILIAR.</p>	<p>Teléfonos Oficinas Regionales: San Juan: (787) 287-6161 Gurabo: (787) 737-1111 (787) 737-5918</p>	<p>Intervención, tratamiento y prevención del maltrato a menores y violencia familiar.</p>

ANÁLISIS DE AMENAZAS, VULNERABILIDAD Y RIESGO 2018-2022
ANEJO: REGIÓN MAYAGÜEZ

	San Germán: (787) 264-6161 (787) 264-6163	
INSTITUTO DE INVESTIGACIÓN PSICOLÓGICA (IPSI) Universidad de Puerto Rico	(787) 764-0000 Ext. 87635 (787) 763-3965	Servicios psicológicos ambulatorios en el área de San Juan.
INSTITUTO DE ORIENTACIÓN Y TERAPIA FAMILIAR (INOTEF)	(787) 746-5756 (787) 743-5702	Servicios: Psicoterapia de pareja y familia, niñas(o) y adolescentes, adulto, evaluaciones psicológicas y psicométricas en el área de Caguas.
PONCE SCHOOL OF MEDICINE	(787) 840-6600, (787) 840-2575 ext. 2303, 2127, 2504	Programa CIPTVI (Prevención y Tratamiento de la Violencia), Programa CAPSI (Ayuda Psicológica y Servicios Integrales). Adolescente embarazadas-MECA (menores en contra del abuso), re-educación, orientación agresores y MAS (Menores Abusados Sexualmente).

Sistema de San Juan Capestrano			
Facilidades	Dirección	Teléfono	Servicios
Clínica Bayamón	Metro Medical Center Tower A Suite 103 1995 Carr # 2 Bayamón, PR 00959	(787) 740-7771 (787) 251-3440	El Hospital San Juan Capestrano es un centro psiquiátrico privado para estadias cortas que cuenta con 172 camas y está ubicado en el área metropolitana de San Juan, Puerto Rico. Este centro ofrece hospitalización para servicios agudos para adultos y adolescentes que luchan con una serie de trastornos de salud mental y con preocupaciones
Clínica de Humacao	128 Calle Font Martelo (este) Esquina Ramón Gómez Humacao, PR 00791	(787) 850-8382	
Clínica de Carolina	Iturregui Plaza Shopping Center Suite # 17 1135 65th Infantry Ave. Río Piedras, PR 00924	(787) 769-7100	
Clínica de Mayagüez	Medical Emporium Building 351 Av. Eugenio María de Hostos, Suite 104 Mayagüez, PR 00682	(787) 265-2300 (787) 265-2381	

ANÁLISIS DE AMENAZAS, VULNERABILIDAD Y RIESGO 2018-2022
ANEJO: REGIÓN MAYAGÜEZ

Clínica de San Juan	Carr. 877. 1.6, Camino Las Lomas, San Juan En los predios del Hospital	(787) 625 -2940	relacionadas al abuso de sustancias.
Clínica de Caguas	Ave. Jose Mercado Esq. Cristóbal Colon Frente a la Comandancia de la Policía Caguas, PR 00725	(787) 745-0190	
Clínica de Hatillo	Galería Del Norte 549 Calle del Mar, Suite 301 Hatillo, PR 00659	(787) 878-0742 (787) 878-1471	
Clínica de Manatí	Carr. 149 km. 7.5 Bo. Río Arriba Saliente Manatí, PR 00674	(787) 884-5700	
Clínica de Hospitalización Parcial de Ponce	Carretera 506, Sector Cotto Laurel 2do Piso Plaza San Cristóbal	-	

ANÁLISIS DE AMENAZAS, VULNERABILIDAD Y RIESGO 2018-2022
ANEJO: REGIÓN MAYAGÜEZ

Esta página ha sido dejada en blanco intencionalmente.

ANÁLISIS DE AMENAZAS, VULNERABILIDAD Y RIESGO 2018-2022
ANEJO: REGIÓN MAYAGÜEZ

DEPARTAMENTO DE
SALUD

