



DEPARTAMENTO DE SALUD
DIVISIÓN DE EPIDEMIOLOGÍA E INVESTIGACIÓN

Resumen Ejecutivo
Situación COVID-19
en Puerto Rico

Indicadores para Semana Epidemiológica número 43
2024

Fecha: 31 de octubre del 2024

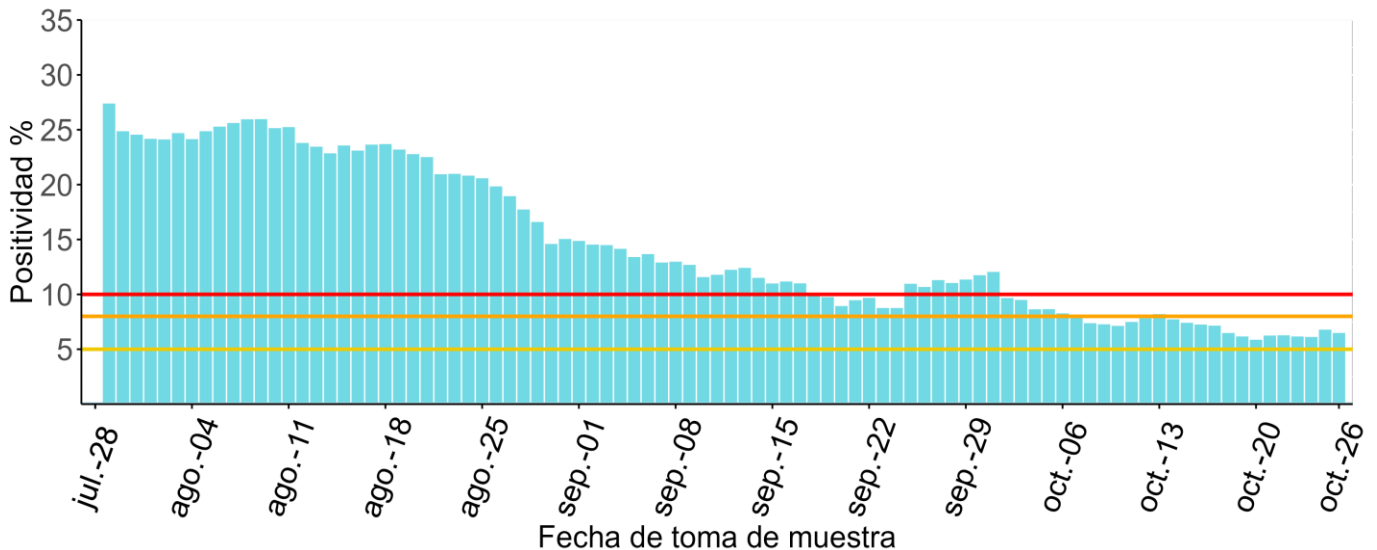
Resumen Ejecutivo Situación COVID-19 en Puerto Rico
Datos Actualizados al 26 de octubre de 2024

Este resumen ejecutivo incluye indicadores para incidencia de casos reportados, severidad y mortalidad del COVID-19 en Puerto Rico durante el periodo del 28 de julio al 26 de octubre de 2024. Además, incluye los indicadores específicos para la semana epidemiológica número 43, que comprende el periodo del 20 al 26 de octubre de 2024. Los datos presentados son recopilados y analizados por el Departamento de Salud de Puerto Rico.

Casos reportados COVID-19 en Puerto Rico
Periodo: 28 de julio de 2024 al 26 de octubre de 2024

En la gráfica 1, se presenta la positividad basada en pruebas moleculares para el periodo de este informe. El indicador de positividad muestra el número de pruebas moleculares positivas entre la totalidad de pruebas moleculares realizadas en un periodo determinado. Los Centros para el Control y la Prevención de Enfermedades de Estados Unidos (CDC, por sus siglas en inglés), establecieron cuatro niveles para la clasificación del nivel de transmisión comunitaria en base a positividad basada en 7 días de la siguiente manera: bajo (menos de 5.00%), moderado (5.00% - 7.99%), sustancial (8.00% - 9.99%) y alto (más de 10.00%). La tendencia a principios del periodo de este informe (gráfica 1) refleja un estado alto en positividad, donde el indicador fue estimado en 37.26%. El valor máximo de positividad alcanzado fue de 37.26% para el 28 de julio de 2024. Preliminarmente, Puerto Rico se encuentra en una tendencia **estable** en positividad, con el último valor estimado en 6.48% (26 de octubre de 2024). Por consiguiente, el nivel transmisión comunitaria (color amarillo) fue clasificado como moderado.

Gráfica 1. Positividad basada en pruebas moleculares en Puerto Rico para el periodo del 28 de julio de 2024 al 26 de octubre de 2024.



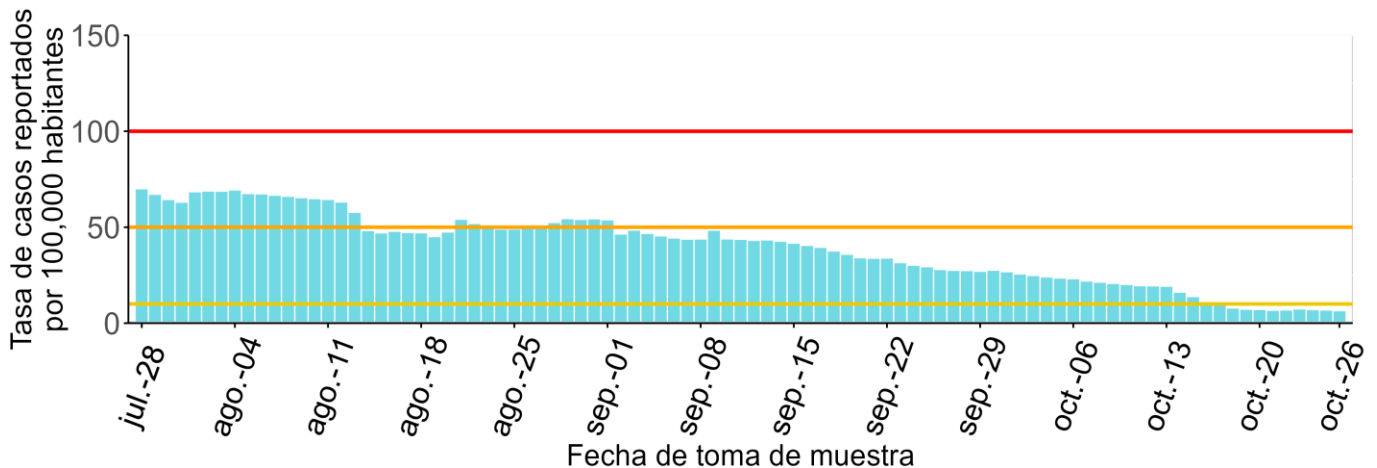
Fuente: Departamento de Salud de Puerto Rico (2024). Ver Nota 1.

¹CDC (2023). Nivel de transmisión comunitaria. Disponible en: https://covid.cdc.gov/covid-data-tracker/#cases_community

Por otra parte, la gráfica 2 presenta la tasa de casos únicos de COVID-19 por cada 100,000 habitantes para el periodo de este informe. Los casos únicos reportados de COVID-19, de aquí en adelante nombrados como casos reportados, analizados en este informe incluyen aquellos confirmados y probables. Los casos reportados de COVID-19 se refieren a aquellas personas que han sido identificadas como un caso probable o confirmado de COVID-19 a través de una prueba diagnóstica, al menos una vez durante el transcurso de la pandemia de COVID-19 y no incluyen las reinfecciones de COVID-19 de una misma persona. En este informe las reinfecciones son analizadas separadamente y se encuentran en la sección titulada “Reinfección COVID-19 en Puerto Rico”. La tasa de casos reportados muestra el número de casos reportados (confirmados y probables no duplicados) entre la totalidad de la población en un periodo determinado. Los CDC establecieron cuatro niveles para describir la transmisión comunitaria, en base a la tasa de incidencia (casos reportados) de los últimos 7 días: bajo (menos de 10.00 casos por cada 100,000 habitantes), moderado (10.00 – 49.99 casos por cada 100,000 habitantes), sustancial (50.00 – 99.99 casos por cada 100,000 habitantes) y alto (más de 100.00 casos por cada 100,000 habitantes).

Al comienzo del periodo de este informe, la gráfica 2 refleja que Puerto Rico se encontraba en un nivel de transmisión sustancial para el indicador de casos reportados, donde la tasa de casos reportados fue de 69.71 casos por cada 100,000 personas. El nivel más bajo de casos reportados se observó el 26 de octubre de 2024 con una tasa de 6.15 por cada 100,000 habitantes, mientras el nivel más alto se observó el 28 de julio de 2024, con una tasa de 69.71 por cada 100,000 habitantes. Desde el mes de agosto de 2024 se observa una **disminución** en las tasas de casos reportados, la cual se ha sostenido alcanzando una tasa de 6.15 casos de COVID-19 por cada 100,000 habitantes al 26 de octubre de 2024, presentando un nivel bajo de transmisión (representado por la línea de color amarillo).

Gráfica 2. Tasa de casos reportados por cada 100,000 habitantes en Puerto Rico para el periodo del 28 de julio de 2024 al 26 de octubre de 2024.



Fuente: Departamento de Salud de Puerto Rico (2024). Ver Nota 2.

²CDC (2023). Nivel de transmisión comunitaria. Disponible en: https://covid.cdc.gov/covid-data-tracker/#cases_community

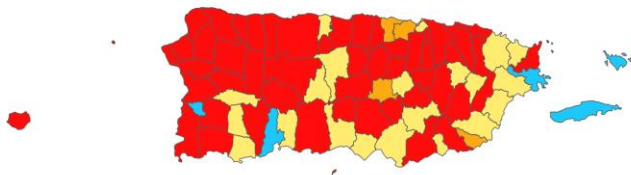
Transmisión Comunitaria de COVID-19 en Puerto Rico para la Semana Epidemiológica número 43

La clasificación de transmisión comunitaria se establece utilizando los indicadores de positividad basado en pruebas moleculares de 7 días, en conjunto con la tasa de incidencia de casos por cada 100,000 habitantes de 7 días. Cuando los indicadores de incidencia y positividad difieren, se establece el nivel de transmisión comunitaria de acuerdo con el indicador (positividad o tasa de incidencia de 7 días) que presente el mayor riesgo. La figura 2 muestra cómo ha ido evolucionando el nivel de transmisión comunitaria en Puerto Rico desde la semana epidemiológica 40 hasta la semana epidemiológica 43. En la semana epidemiológica 40, la cantidad de municipios que se encontraban en un nivel alto de transmisión fue 48. Para la semana epidemiológica 41, la cantidad de municipios en clasificación alta fue 49 y luego en la semana epidemiológica 42 la cantidad de municipios en clasificación alta fue 56.

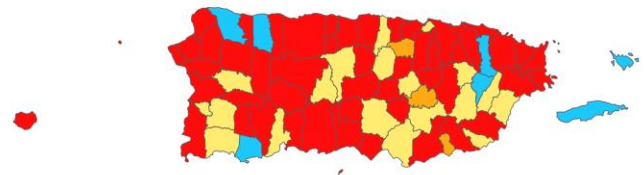
En el periodo de estudio que comprende este informe (semana epidemiológica 43), un total de 41 municipios se encontraban en nivel alto (color rojo), 4 en nivel sustancial (color anaranjado), 10 en nivel moderado (color amarillo) y 23 en nivel bajo (color azul). Dado que para la semana epidemiológica número 43 la tasa de incidencia (casos reportados) en Puerto Rico a 7 días fue de 6 casos por cada 100,000 habitantes (nivel clasificado como bajo) y la positividad a 7 días fue de 6.48 (nivel clasificado como moderado), el nivel de transmisión general para Puerto Rico durante la semana epidemiológica número 43 fue clasificado como moderado (color amarillo).

Figura 2. Resumen de niveles de transmisión comunitaria en Puerto Rico para las semanas epidemiológicas número 40, 41, 42 y 43.

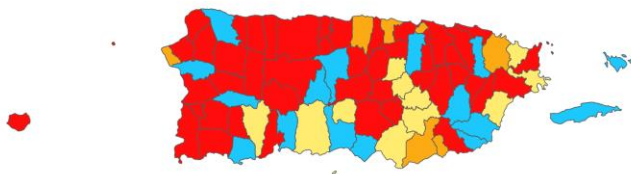
Semana Epidemiológica # 40



Semana Epidemiológica # 41



Semana Epidemiológica # 42



Semana Epidemiológica # 43

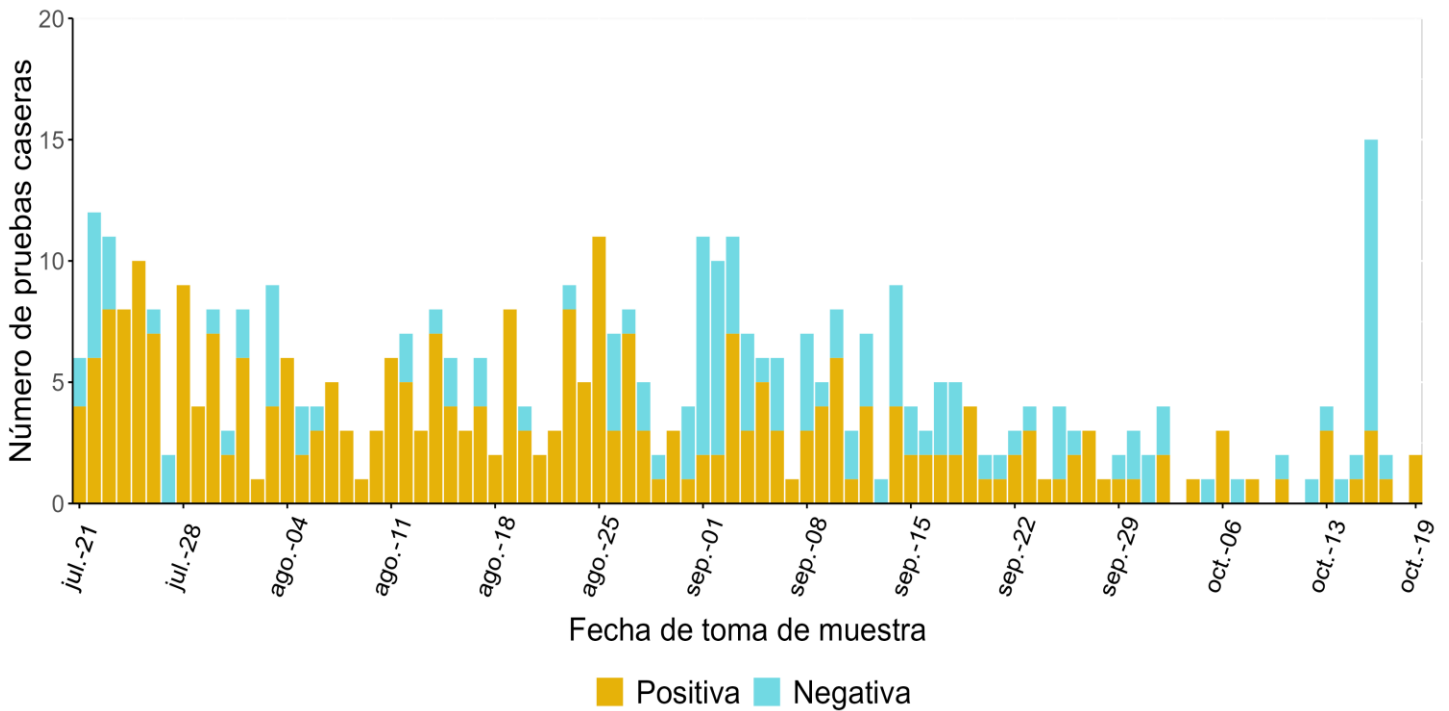


Las categorías están definidas según el indicador más alto entre incidencia (PCR+, Antígeno+) y positividad (PCR+) durante un periodo de 7 días (semana epidemiológica). Ver Nota 3.

Iniciativa de pruebas caseras de COVID-19 en Puerto Rico
Periodo: 21 de julio del 2024 al 19 de octubre del 2024

Un total de 420 pruebas caseras fueron registradas en la plataforma de BioPortal (<https://bioportal.salud.pr.gov/covid-19/self-tests>) durante el periodo del 21 de julio del 2024 al 19 de octubre del 2024. De estas, 283 (67%) tuvieron resultado positivo y 137 (33%) tuvieron resultado negativo. Tras la obtención de un resultado positivo en una prueba casera de COVID-19, se sugiere la realización de una prueba diagnóstica para corroborar los hallazgos, de preferencia una prueba molecular, administrada por un profesional de la salud. Un 28% (n=116) de las pruebas caseras fueron seguidas por una prueba diagnóstica, con un intervalo promedio de 1.5 días entre la prueba casera y la diagnóstica. De las pruebas caseras que tuvieron un resultado positivo, el 77% mostró un resultado positivo en la evaluación de laboratorio y 23% un resultado negativo. En cuanto a las pruebas caseras con resultados negativos que fueron sometidas a seguimiento con pruebas de laboratorio, el 94% arrojó un diagnóstico negativo en la evaluación de laboratorio y 6% un resultado positivo.

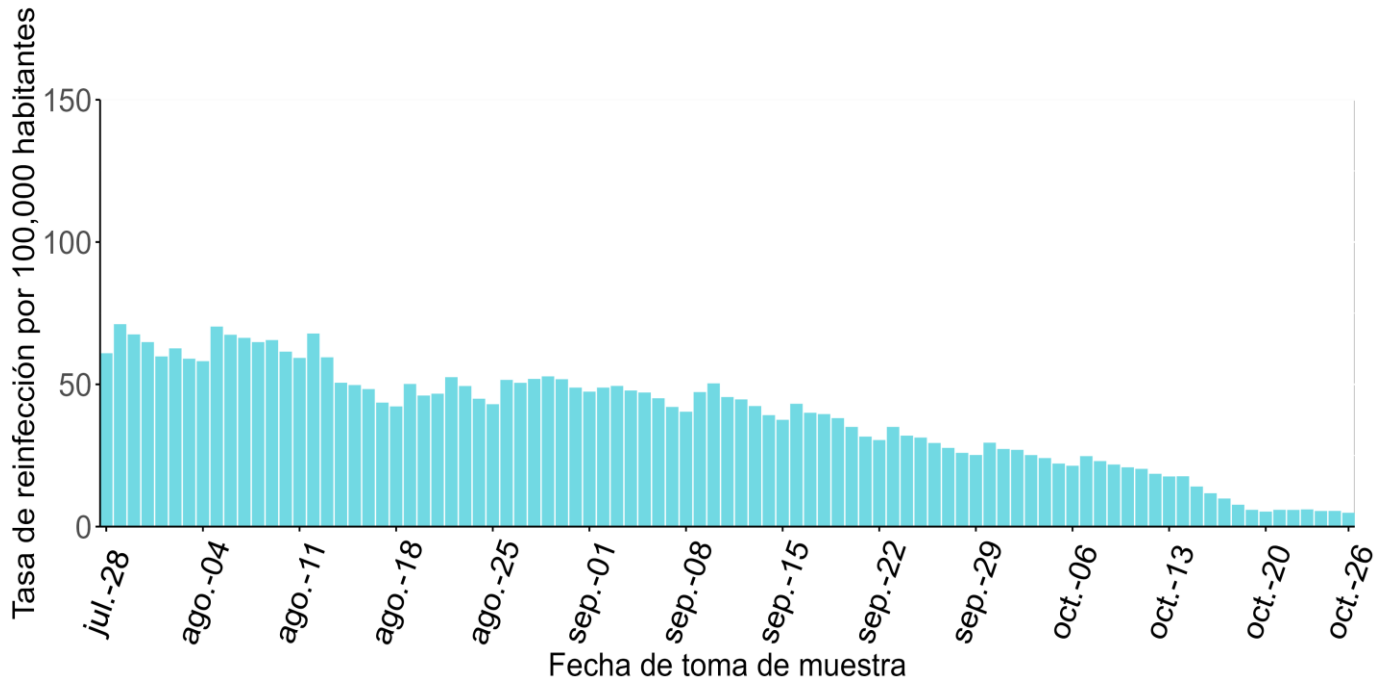
Gráfica 3. Número de pruebas caseras reportadas al Departamento de Salud en Puerto Rico para el periodo del 21 de julio del 2024 al 19 de octubre del 2024.



Reinfección COVID-19 en Puerto Rico
Periodo: 28 de julio de 2024 al 26 de octubre de 2024

El concepto de reinfección se refiere a que una persona se infectó, se recuperó y luego volvió a infectarse. Aunque la mayoría de las personas, después de recuperarse del COVID-19, tienen algo de protección para no volver a infectarse, las reinfecciones pueden ocurrir. En la gráfica 4 se presenta la tasa de casos re infectados en los últimos (3) tres meses. La tasa de reinfección obtuvo su valor más alto el 29 de julio de 2024 con 71 casos por cada 100,000 habitantes, mientras el valor más bajo fue de 5 casos por cada 100,000 habitantes para el 26 de octubre de 2024. Desde el mes de agosto se observa una **disminución** en las tasas de casos reportados, la cual se ha sostenido, alcanzando una tasa de 5.0 casos de COVID-19 por cada 100,000 habitantes al 26 de octubre de 2024, presentando un nivel bajo de transmisión (representado por la línea de color amarillo).

Gráfica 4. Tasa de reinfección por cada 100,000 habitantes en Puerto Rico para el periodo del 28 de julio de 2024 al 26 de octubre de 2024.



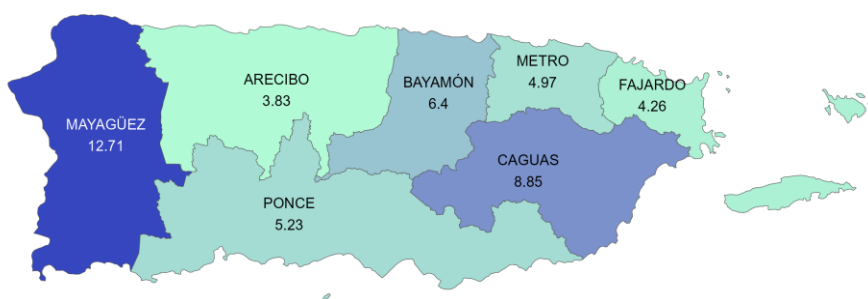


Indicadores de Incidencia Específicos para la Semana Epidemiológica número 43
Periodo: 20 de octubre de 2024 al 26 de octubre de 2024

En esta sección se encuentran indicadores de incidencia específicos por variables de interés tales como: regiones de salud, municipios, grupos de edad y sexo. La figura 1 presenta la positividad, basada en pruebas moleculares, por regiones de salud en Puerto Rico para la semana epidemiológica número 43. La positividad para todo Puerto Rico fue de 6.48% durante la semana epidemiológica 43. La región de salud con el porcentaje de positividad mayor fue Mayagüez con 12.71%. Por otro lado, la región de salud con el porcentaje menor fue Arecibo con 3.83%.

Positividad

Figura 1. Positividad de pruebas moleculares de COVID-19 en Puerto Rico para la semana epidemiológica número 43.



En la tabla 1 se presenta la positividad basada en pruebas moleculares por grupos de edad para el periodo del 20 de octubre de 2024 al 26 de octubre de 2024. Durante esa semana, el grupo de edad con mayor positividad fue el de 10-19 años con 28.14%. El grupo de edad con menor positividad para este periodo fue el de 0-9 años con 5.46%.

Tabla 1. Positividad, basada en pruebas moleculares, por grupos de edad para la semana epidemiológica número 43.

Grupo de edad	Positividad %
0-9	5.46
10-19	28.14
20-29	15.49
30-39	15.89
40-49	10.86
50-59	14.59
60-69	11.21
70-79	12.79
80+	10.66

Descripción de Casos Reportados

A continuación, se presenta la tabla 2 con la distribución de casos reportados confirmados y probables en Puerto Rico para la semana epidemiológica número 43. Durante el periodo de estudio, la fecha con la mayor cantidad de casos reportados fue el 23 de octubre de 2024 con un total de 47 casos reportados. El total de casos reportados durante esta semana (n=198) fue, preliminarmente, *menor* en comparación con la semana epidemiológica número 42 (n=223) ³.

Tabla 2. Distribución de casos confirmados y probables de COVID-19 en Puerto Rico para la semana epidemiológica número 43.

Fecha	Casos Confirmados	Casos Probables	Total de Casos
10-20-2024	3	17	20
10-21-2024	5	27	32
10-22-2024	3	40	43
10-23-2024	1	46	47
10-24-2024	0	24	24
10-25-2024	5	19	24
10-26-2024	3	5	8
Total	20	178	198

En la tabla 3 se presenta la distribución de los casos reportados por sexo y grupos de edad. Durante esa semana, el grupo de edad con mayor cantidad de casos reportados fue el de 80+ años con un total de 36 casos para un 18.18% de la totalidad de casos. El grupo de edad con menor cantidad de casos reportados fue el de 20 - 29 años con un total de 9 casos para un 4.55% de la totalidad de casos. El grupo de edad con la tasa de casos reportados más alta fue 80+ años con 16.47 casos por cada 100,000 habitantes. El grupo de edad con la tasa de casos reportados más baja fue 20 - 29 años con 2.08 casos reportados por cada 100,000 habitantes.

Tabla 3. Casos reportados (confirmados y probables) de COVID-19 por sexo y grupos de edad Puerto Rico para la semana epidemiológica número 43.

Grupo de Edad	Hombres	Mujeres	Desconocido	Total de Casos Reportados	Población	Casos Reportados x 100,000 habitantes
0 - 9	13	10	0	23	235,256	9.78
10 - 19	7	12	0	19	359,426	5.29
20 - 29	5	4	0	9	433,230	2.08
30 - 39	9	9	0	18	390,509	4.61
40 - 49	4	11	0	15	398,899	3.76
50 - 59	6	10	0	16	430,712	3.71
60 - 69	12	17	0	29	419,150	6.92
70 - 79	15	18	0	33	336,090	9.82
80+	13	23	0	36	218,517	16.47
Total	84	114	0	198	3,221,789	6.15

³ El Departamento de Salud realiza actualizaciones continuas a los datos de COVID-19. Debido a estas actualizaciones, los datos no necesariamente coinciden con los publicados en semanas anteriores en el informe Resumen Ejecutivo Situación COVID-19 en Puerto Rico.

En la tabla 4 se presenta la distribución de los casos re infectados identificados durante la semana epidemiológica 43, por sexo y grupos de edad. El grupo de edad con la mayor cantidad de casos re infectados durante el periodo de informe fue el de 40-49 años con un total de 27 casos para un 18.75% de la totalidad de casos. El grupo de edad con la menor cantidad de casos re infectados durante el periodo de informe fue el de 10-19 años con un total de 5 casos para un 3.47% de la totalidad de casos. Los grupos de edad con la tasa de re infección más alta fueron los de 80+ años y 40-49 años con 9.61 y 6.77 casos por cada 100,000 habitantes, respectivamente. Los grupos de edad con la tasa más baja fueron los de 10-19 años y 0-9 años con 1.39 y 2.98 casos por cada 100,000 habitantes, respectivamente.

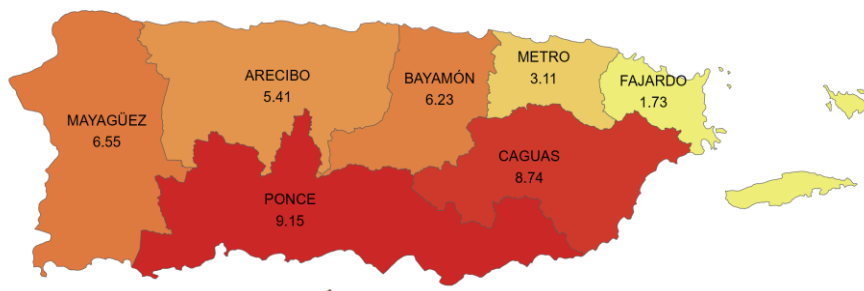
Tabla 4. Casos de re infección de COVID-19 por sexo y grupos de edad en Puerto Rico para la semana epidemiológica número 43.

Grupo de Edad	Hombres	Mujeres	Desconocido	Total de Re infecciones	Población	Re infección por 100,000 habitantes
0-9	4	3	0	7	235,256	2.98
10-19	3	2	0	5	359,426	1.39
20-29	6	9	0	15	433,230	3.46
30-39	4	14	0	18	390,509	4.61
40-49	10	17	0	27	398,899	6.77
50-59	9	12	0	21	430,712	4.88
60-69	7	8	0	15	419,150	3.58
70-79	8	7	0	15	336,090	4.46
80+	6	13	2	21	218,517	9.61
Total	57	85	2	144	3,221,789	4.47

Tasas de casos reportados por región y municipio

En la figura 3 se presenta la distribución de los casos reportados (confirmados y probables) por cada 100,000 habitantes por regiones de salud. Durante la semana epidemiológica número 43, la región con mayor tasa de casos reportados fue Ponce con 9.15 casos por cada 100,000 habitantes. La región de salud con menor tasa de casos reportados fue Fajardo con 1.73 casos por cada 100,000 habitantes.

Figura 3. Tasa de casos reportados (confirmados y probables) por región de salud por cada 100,000 habitantes para la semana epidemiológica número 43.





La tabla 5, mostrada a continuación, presenta la distribución de la tasa de casos reportados por cada 100,000 habitantes en los municipios que comprenden la región de salud Metropolitana. El municipio de San Juan obtuvo la tasa de casos reportados más alta con 3.88 casos por cada 100,000 habitantes, mientras que el municipio de Loíza obtuvo la tasa más baja de la región con 0 casos por cada 100,000 habitantes.

Tabla 5. Tasa de incidencia de casos para los municipios de la región de salud Metropolitana para la semana epidemiológica número 43.

Municipio	Población	Casos Reportados	Casos Reportados x 100,000 habitantes
San Juan	334,776	13	3.88
Guaynabo	89,057	3	3.37
Trujillo Alto	66,810	2	2.99
Carolina	151,571	4	2.64
Canóvanas	41,637	0	0.00
Loíza	22,657	0	0.00
Total	706,508	22	3.11

Nota: Los datos presentados en las tablas son un resumen de los casos que se reportaron en la semana dividido por municipio y región de salud correspondiente. Ver Nota 4.

En la tabla 6 se presenta la distribución de la tasa de casos (confirmados y probables) por cada 100,000 habitantes en los municipios que comprenden la región de salud de Bayamón. El municipio de Comerío obtuvo la tasa de casos reportados más alta con 16.11 casos por cada 100,000 habitantes, mientras que el municipio de Vega Alta obtuvo la tasa más baja de la región con 0 casos por cada 100,000 habitantes.

Tabla 6. Tasa de incidencia de casos para los municipios de la región de salud Bayamón para la semana epidemiológica número 43.

Municipio	Población	Casos	Casos Reportados x 100,000 habitantes
Comerío	18,619	3	16.11
Dorado	35,663	5	14.02
Bayamón	181,577	17	9.36
Naranjito	29,208	2	6.85
Corozal	34,322	2	5.83
Toa Alta	66,041	3	4.54
Cataño	22,364	1	4.47
Barranquitas	28,944	1	3.45
Orocovis	21,229	0	0.00
Toa Baja	72,783	0	0.00
Vega Alta	34,786	0	0.00
Total	545,536	34	6.23

Nota: Los datos presentados en las tablas son un resumen de los casos que se reportaron en la semana dividido por municipio y región de salud correspondiente. Ver Nota 4.

En la tabla 7 se presenta la distribución de la tasa de casos reportados (confirmados y probables) por cada 100,000 habitantes en los municipios que comprenden la región de salud de Arecibo. El municipio de Camuy obtuvo la tasa de incidencia de casos más alta con 21.46 casos por cada 100,000 habitantes, mientras que el municipio de Morovis obtuvo la tasa más baja de la región con 0 casos por cada 100,000 habitantes.



Tabla 7. Tasa de casos reportados para los municipios de la región de salud de Arecibo para la semana epidemiológica número 43.

Municipio	Población	Casos	Incidencia x 100,000 habitantes
Camuy	32,620	7	21.46
Barceloneta	22,416	2	8.92
Arecibo	86,090	6	6.97
Manatí	38,751	2	5.16
Quebradillas	23,332	1	4.29
Utua	27,535	1	3.63
Lares	27,774	1	3.60
Hatillo	38,021	1	2.63
Vega Baja	53,684	1	1.86
Ciales	16,742	0	0.00
Florida	11,538	0	0.00
Morovis	28,277	0	0.00
Total	406,780	22	5.41

Nota: Los datos presentados en las tablas son un resumen de los casos que se reportaron en la semana dividido por municipio y región de salud correspondiente. Ver Nota 4.

En la tabla 8 se presenta la distribución de la tasa de casos reportados (confirmados y probables) por cada 100,000 habitantes en los municipios que comprenden la región de salud de Ponce. El municipio de Villalba obtuvo la tasa de casos reportados más alta con 51.24 casos por cada 100,000 habitantes, mientras que el municipio de Peñuelas obtuvo la tasa más baja de la región con 0 casos por cada 100,000 habitantes.

Tabla 8. Tasa de casos reportados para los municipios de la región de salud de Ponce para la semana epidemiológica número 43.

Municipio	Población	Casos Reportados	Casos Reportados x 100,000 habitantes
Villalba	21,466	11	51.24
Salinas	25,000	6	24.00
Guayanilla	17,064	3	17.58
Adjuntas	17,905	3	16.76
Arroyo	15,289	2	13.08
Coamo	33,887	3	8.85
Guayama	35,262	3	8.51
Jayuya	14,495	1	6.90
Santa Isabel	19,822	1	5.04
Ponce	132,138	6	4.54
Juana Díaz	45,923	2	4.36
Yauco	32,904	1	3.04
Guánica	12,800	0	0.00
Patillas	15,524	0	0.00
Peñuelas	19,763	0	0.00
Total	459,242	42	9.15

Nota: Los datos presentados en las tablas son un resumen de los casos que se reportaron en la semana dividido por municipio y región de salud correspondiente. Ver Nota 4.

En la tabla 9 se presenta la distribución de la tasa de casos reportados (confirmados y probables) por cada 100,000 habitantes en los municipios que comprenden la región de salud de Caguas. El municipio de Yabucoa obtuvo la tasa de casos reportados más alta con 20.47 casos por cada 100,000 habitantes, mientras que el municipio de Maunabo obtuvo la tasa más baja de la región con 0 casos por cada 100,000 habitantes.

Tabla 9. Tasa de casos reportados para los municipios de la región de salud de Caguas para la semana epidemiológica número 43.

Municipio	Población	Casos Reportados	Casos Reportados x 100,000 habitantes
Yabucoa	29,305	6	20.47
Cidra	39,515	7	17.71
Cayey	40,782	6	14.71
Aguas Buenas	23,538	3	12.75
Aibonito	24,555	3	12.22
Las Piedras	34,814	3	8.62
San Lorenzo	37,260	3	8.05
Caguas	125,136	8	6.39
Humacao	49,924	3	6.01
Naguabo	22,964	1	4.35
Juncos	36,672	1	2.73
Gurabo	40,061	1	2.50
Maunabo	10,368	0	0.00
Total	514,894	45	8.74

Nota: Los datos presentados en las tablas son un resumen de los casos que se reportaron en la semana dividido por municipio y región de salud correspondiente. Ver Nota 4.

En la tabla 10 se presenta la distribución de la tasa de casos reportados (confirmados y probables) por cada 100,000 habitantes en los municipios que comprenden la región de salud de Fajardo. El municipio de Ceiba obtuvo la tasa de casos reportados más alta con 18.3 casos por cada 100,000 habitantes, mientras que el municipio de Vieques obtuvo la tasa más baja de la región con 0 casos por cada 100,000 habitantes.

Tabla 10. Tasa de casos reportados para los municipios de la región de salud de Fajardo para la semana epidemiológica número 43.

Municipio	Población	Casos Reportados	Casos Reportados x 100,000 habitantes
Ceiba	10,931	2	18.30
Culebra	1,769	0	0.00
Fajardo	31,375	0	0.00
Luquillo	17,449	0	0.00
Río Grande	45,840	0	0.00
Vieques	8,043	0	0.00
Total	115,407	2	1.73

Nota: Los datos presentados en las tablas son un resumen de los casos que se reportaron en la semana dividido por municipio y región de salud correspondiente. Ver Nota 4.



En la tabla 11 se presenta la distribución de la tasa de casos reportados (casos confirmados y probables) por cada 100,000 habitantes en los municipios que comprenden la región de salud de Mayagüez. El municipio de Hormigueros obtuvo la tasa de casos reportados más alta con 19.46 casos por cada 100,000 habitantes, mientras que el municipio de Rincón obtuvo la tasa más baja de la región con 0 casos por cada 100,000 habitantes.

Tabla 11. Tasa de casos reportados (confirmados y probables) para los municipios de la región de salud de Mayagüez para la semana epidemiológica número 43.

Municipio	Población	Casos Reportados	Casos Reportados x 100,000 habitantes
Hormigueros	15,413	3	19.46
Moca	37,279	6	16.09
Lajas	22,936	3	13.08
Las Marías	8,705	1	11.49
San Germán	31,174	3	9.62
Sabana Grande	22,351	2	8.95
Mayagüez	70,609	6	8.50
San Sebastián	38,969	3	7.70
Isabela	42,754	3	7.02
Aguada	37,666	1	2.65
Aguadilla	53,931	0	0.00
Añasco	25,026	0	0.00
Cabo Rojo	46,718	0	0.00
Maricao	4,575	0	0.00
Rincón	15,316	0	0.00
Total	473,422	31	6.55

Nota: Los datos presentados en las tablas son un resumen de los casos que se reportaron en la semana dividido por municipio y región de salud correspondiente. Ver Nota 4.

Brotos Activos para la Semana Epidemiológica número 43

A continuación, se presentan la tabla 12 con la información de los brotes activos durante la semana epidemiológica número 43 por regiones de salud. Un total de 15 brotes fueron investigados, los mismos incluyen 47 casos identificados, 20 contactos cercanos identificados y 2 hospitalizaciones.

Tabla 12. Resumen general de brotes activos, por región de salud al cierre de la semana epidemiológica número 43.

Región	# Brotes	Casos Identificados	Contactos Identificados	Casos Hospitalizados
Arecibo	2	6	0	0
Bayamón	2	6	2	0
Caguas	4	13	8	1
Fajardo	0	0	0	0
Mayagüez	2	6	7	0
Metro	0	0	0	0
Ponce	5	16	3	1
Total	15	47	20	2

Nota: Un total de 78 municipios presentaron sus informes de brotes. Las investigaciones están sujetas a la actualización de datos. Ver Nota 5.

En la tabla 13 se presenta la información sobre la clasificación de los brotes activos durante la semana epidemiológica número 43, dividido por regiones de salud. Un total de 14 brotes fueron clasificados bajo familiar (93.33%), 0 bajo laboral (0.00%), 0 bajo cuidado de la salud (0.00%), 0 bajo instituciones educativas (0.00%), 0 bajo refugios (0.00%), 1 bajo viajeros (6.67%), 0 bajo comunitario (0.00%) y 0 bajo pendiente de investigación (0.00%).

Tabla 13. Clasificación de brotes activos, por región de salud al cierre de la semana epidemiológica número 43.

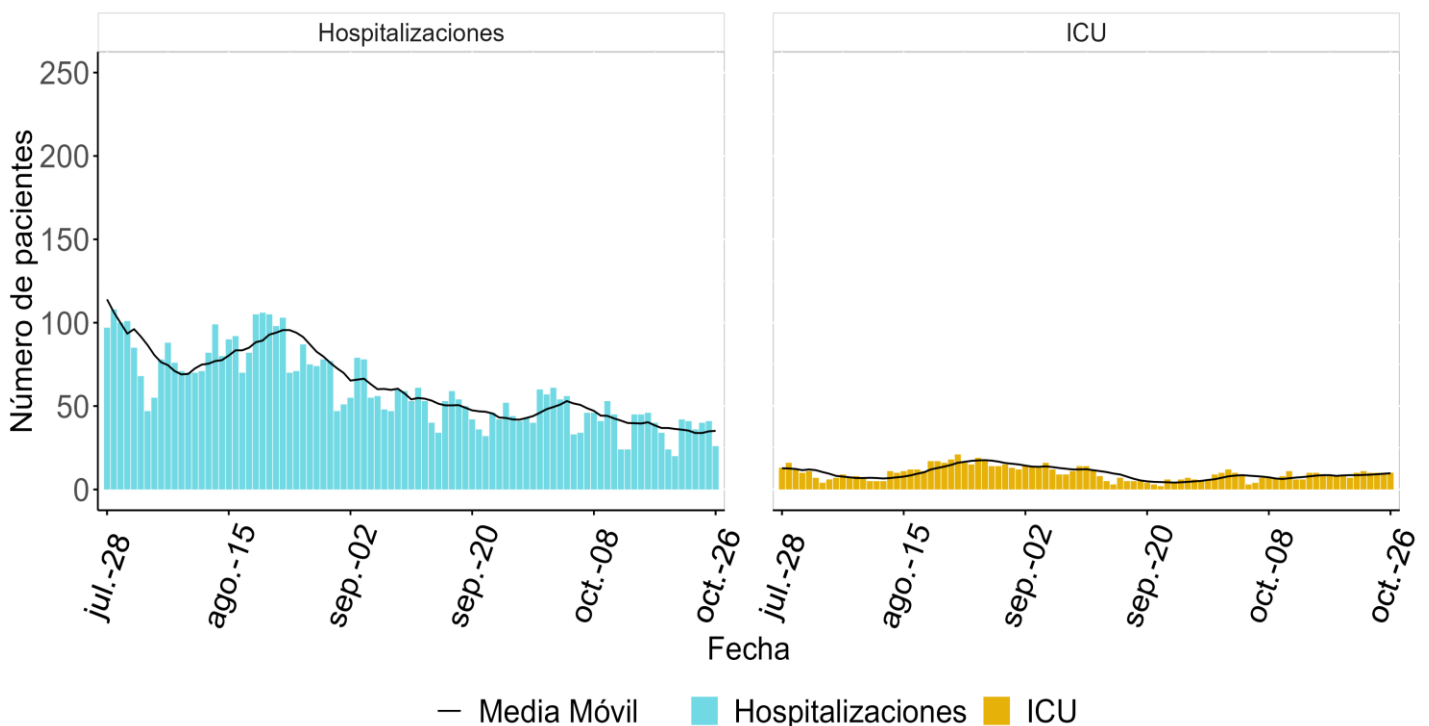
Región	Familiar	Laboral	Cuidado salud	Instituciones Educativas	Refugios	Viajeros	Comunitario	Pendiente	Total
Arecibo	2	0	0	0	0	0	0	0	2
Bayamón	2	0	0	0	0	0	0	0	2
Caguas	3	0	0	0	0	1	0	0	4
Fajardo	0	0	0	0	0	0	0	0	0
Mayagüez	2	0	0	0	0	0	0	0	2
Metro	0	0	0	0	0	0	0	0	0
Ponce	5	0	0	0	0	0	0	0	5
Total	14	0	0	0	0	1	0	0	15

Notas: Un total de 78 municipios presentaron sus informes de brotes. Los brotes investigados por la Vigilancia de cuidado extendido y la Vigilancia de instituciones correccionales no se incluyen en esta tabla. Sin embargo, durante el periodo del 20 al 26 de octubre de 2024, se estaban monitoreando 0 brotes en centros correccionales y 3 casos activos, de los cuales ninguno está asociado a brotes. En el mismo periodo se estaban monitoreando 18 brotes en facilidades de cuidado prolongado y 112 casos activos, de los cuales 98 son asociados a brotes. La categoría de instituciones educativas incluye datos de: escuelas K-12, cuidado de niños, centros pre-escolares, universidades y colegios técnicos. Los brotes y casos activos en monitoreo no representan nuevos casos de COVID-19 de la semana epidemiológica actual, sino casos y brotes acumulados hasta la fecha y que están bajo investigación del Departamento de Salud de Puerto Rico. Las investigaciones están sujetas a la actualización de datos.

Severidad COVID-19 en Puerto Rico del 28 de julio de 2024 al 26 de octubre de 2024

En la gráfica 5, se presenta el número de hospitalizaciones y uso de Unidades de Cuidado Intensivo (ICU, por sus siglas en inglés) para el periodo de este informe. La línea color negro en la gráfica representa la tendencia de la media móvil de siete días. En la gráfica se refleja que, a principios del periodo de este informe (28 de julio de 2024), el número de hospitalizaciones fue 97 con una media móvil a 7 días de 114 hospitalizaciones. Las personas hospitalizadas en ICU para este día (28 de julio de 2024) fueron 13 con una media móvil a 7 días de 12.71 personas en ICU. A partir de esa fecha, el número de personas hospitalizadas alcanzó un máximo de 108 con una media móvil a 7 días de 106.29 hospitalizaciones para el 29 de julio de 2024. Se alcanzó un máximo de hospitalizaciones de personas en ICU de 21 personas con una media móvil a 7 días de 16 personas en ICU para el 23 de agosto de 2024. Al 26 de octubre de 2024, Puerto Rico se encontraba en una tendencia **estable** con 26 hospitalizados (con media móvil a 7 días de 35.14). La tendencia para hospitalizaciones en ICU permanece **estable** con 10 personas (con media móvil a 7 días de 9.71), en comparación con la semana epidemiológica anterior (semana epidemiológica número 42).

Gráfica 5. Hospitalizaciones y uso de unidades de cuidado intensivo por COVID-19 en Puerto Rico para el periodo de 28 de julio de 2024 al 26 de octubre de 2024.

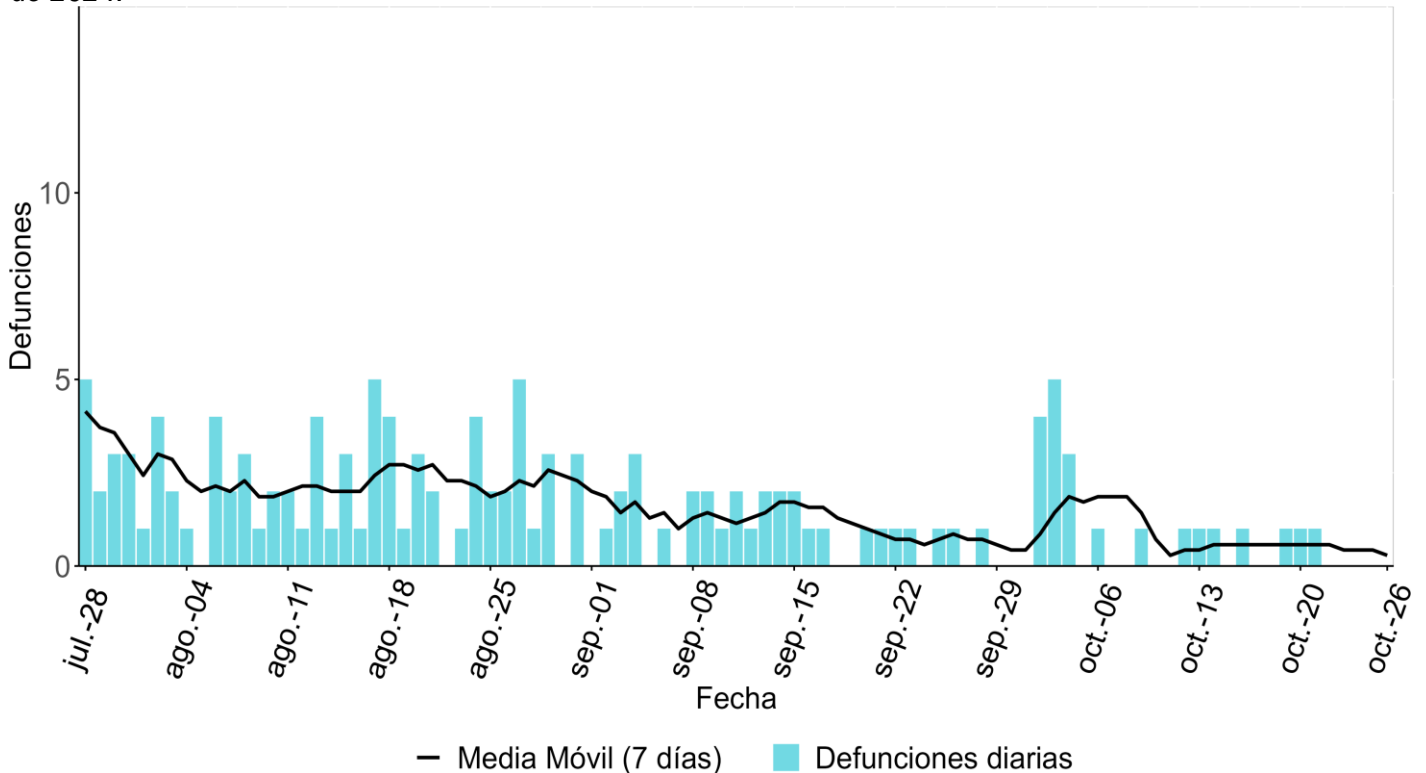


Fuente: Departamento de Salud de Puerto Rico (2024). Ver Nota 6.

Mortalidad COVID-19 en Puerto Rico del 28 de julio de 2024 al 26 de octubre de 2024

En la gráfica 6, se presentan las defunciones para el periodo de este informe. La línea color negro en la gráfica representa la tendencia de la media móvil de siete días. A principios del periodo de informe se registraron 5 defunciones, la media móvil a 7 días se calculó a 4.14 defunciones. Durante el periodo de análisis se observa preliminarmente una tendencia **estable** en las muertes hasta la última semana epidemiológica de este informe (20 al 26 de octubre de 2024) donde se registraron 2 muertes. El número de muertes está sujeto a la actualización de datos⁴.

Gráfica 6. Defunciones por COVID-19 en Puerto Rico para el periodo del 28 de julio de 2024 al 26 de octubre de 2024.



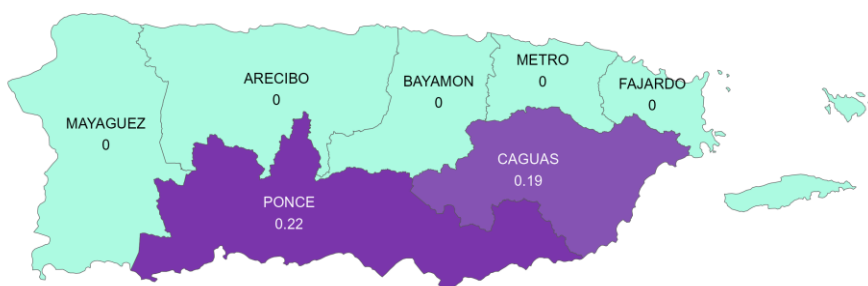
Fuente: Departamento de Salud de Puerto Rico (2024). Disponible en: Estadísticas V2 (salud.gov.pr). Ver Nota 7.

⁴ El Departamento de Salud realiza actualizaciones continuas a los datos de COVID-19. Debido a estas actualizaciones, los datos no necesariamente coinciden con los publicados en semanas anteriores en el informe Resumen Ejecutivo Situación COVID-19 en Puerto Rico.

Indicadores de Mortalidad para la Semana Epidemiológica número 43 20 de octubre de 2024 al 26 de octubre de 2024

La figura 4 presenta la tasa cruda de mortalidad de COVID-19 por cada 100,000 habitantes por las regiones de salud para la semana epidemiológica número 43. La región de salud con la tasa de mortalidad cruda más alta fue Ponce con 0.22 defunciones por cada 100,000 habitantes. Las regiones con la tasa de mortalidad cruda más baja para la semana epidemiológica número 43 fueron Mayagüez, Arecibo, Bayamón, Metro y Fajardo con 0 defunciones por cada 100,000 habitantes (Tabla 14).

Figura 4. Tasa de mortalidad cruda de COVID-19 por 100,000 habitantes para la semana epidemiológica número 43.



Un total de 2 defunciones ocurrieron en la semana epidemiológica número 43. Para la semana epidemiológica número 43, el número de defunciones fue, preliminarmente, menor a la semana epidemiológica número 42 (n=4) ⁵.

Tabla 14. Defunciones por regiones de salud para la semana epidemiológica número 43.

Región	Población	Defunciones	Mortalidad por 100,000 habitantes
Ponce	459,242	1	0.22
Caguas	514,894	1	0.19
Mayagüez	473,422	0	0.00
Arecibo	406,780	0	0.00
Bayamón	545,536	0	0.00
Metro	706,508	0	0.00
Fajardo	115,407	0	0.00
Total	3,221,789	2	0.06

Nota: Tasa de mortalidad cruda por cada 100,000 habitantes. Dato sujeto a la actualización de los reportes al sistema de vigilancia y Registro Demográfico.

⁵ El Departamento de Salud realiza actualizaciones continuas a los datos de COVID-19. Debido a estas actualizaciones, los datos no necesariamente coinciden con los publicados en semanas anteriores en el informe Resumen Ejecutivo Situación COVID-19 en Puerto Rico.

**Síntomas identificados en entrevistas a pacientes durante el proceso de investigación de casos para la Semana Epidemiológica número 43
 20 de octubre de 2024 al 26 de octubre de 2024**

Durante el periodo del 20 de octubre de 2024 al 26 de octubre de 2024, se completaron 845 entrevistas de personas con prueba molecular o de antígenos para COVID-19. Un total de 196 (26.17%) pacientes indicaron tener síntomas durante la entrevista. La tabla 15, mostrada a continuación, presenta los síntomas más comunes reportados durante el proceso de investigación de casos. Los síntomas principales fueron congestión nasal (70.41%), tos (69.39%), cansancio (33.67%) y dolor muscular (27.55%).

Tabla 15. Frecuencia de síntomas de pacientes que indicaron que presentaron síntomas para la semana epidemiológica número 43.

Síntoma	Frecuencia	Porcentaje (%)
Congestión Nasal	138	70.41
Tos	136	69.39
Cansancio	66	33.67
Dolor muscular	54	27.55
Dolor de garganta	46	23.47
Dolor de cabeza	46	23.47
Fiebre	33	16.84
Dificultad respiratoria	18	9.18
Escalofríos	17	8.67
Otros síntomas	16	8.16
Febril	15	7.65
Diarrea	14	7.14
Pérdida de aliento	13	6.63
Pérdida de olfato y gusto	12	6.12
Náuseas y vómitos	10	5.10
Dolor de pecho	7	3.57
Sibilancias	6	3.06
Dolor abdominal	3	1.53
Otros síntomas gastrointestinales	3	1.53
Otro: Conjuntivitis	0	0.00

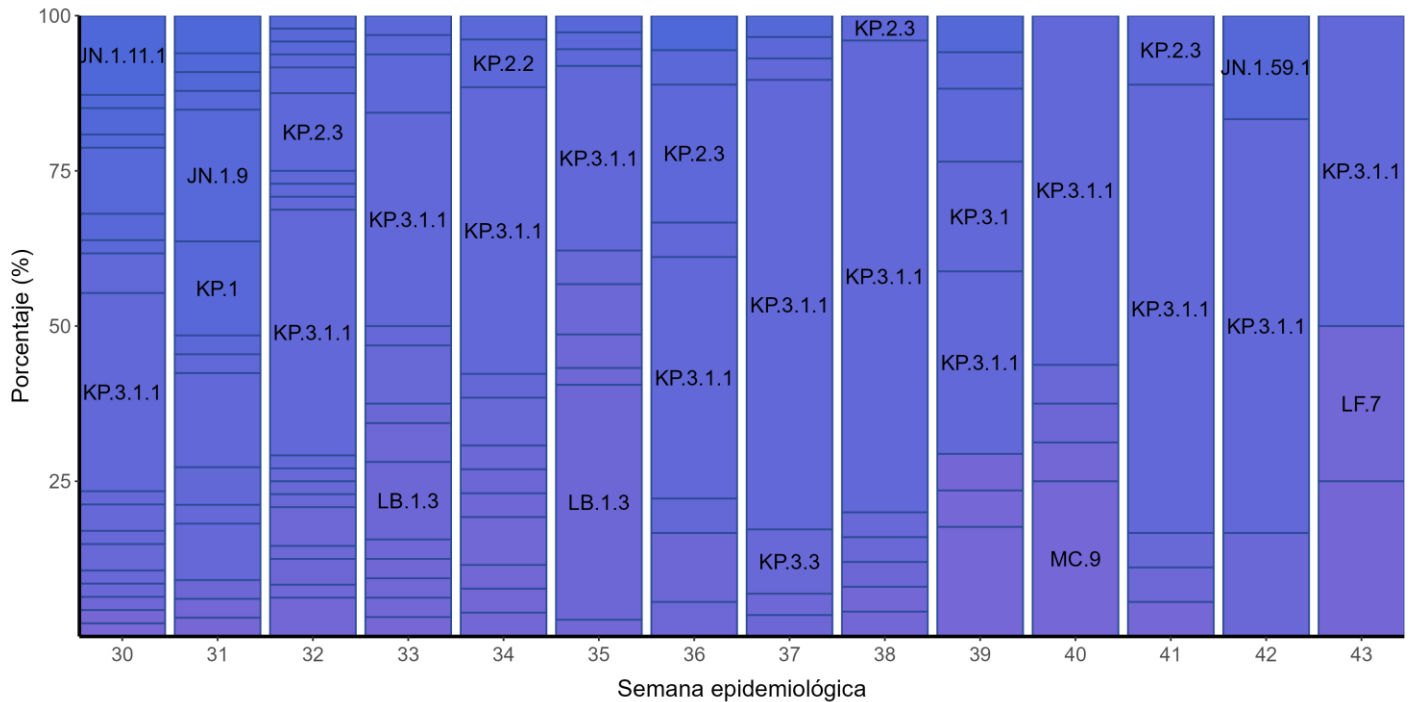
Nota: La cantidad de entrevistas no es igual a la cantidad de casos nuevos en la semana porque se incluyen entrevistas iniciales y de seguimiento. La distribución de casos nuevos de la semana es presentada en la tabla 2. Total de personas entrevistadas que reportaron síntomas fue de 196 personas.

Resumen de linajes y sublinajes de variantes de SARS-CoV-2 detectadas por el Sistema de Vigilancia Genómica en Puerto Rico
Periodo: 21 de julio de 2024 al 23 de octubre de 2024

La gráfica 7 presenta la proporción de linajes y sublinajes reportados al Sistema de Vigilancia Genómica por las entidades que realizan secuenciación durante el periodo del 21 de julio de 2024 al 23 de octubre de 2024 (semana epidemiológica 30 a semana epidemiológica 43). Para el periodo de reporte, 356 muestras fueron secuenciadas con resultados genómicos válidos. El indicador presenta el porcentaje de un linaje o sublinaje de una variante en relación con la totalidad de las muestras recopiladas y secuenciadas durante el periodo de reporte. El análisis en el periodo de reporte indica que el 100% de las muestras reportadas al Departamento de Salud corresponden a linajes y sublinajes de Ómicron. Datos preliminares de los laboratorios centinela en Puerto Rico, estiman para las semanas epidemiológicas 40 a la 43, la siguiente distribución de linajes de Ómicron:

- **79.5%:** KP.3.1.1 y sus sublinajes (MC.1, MC.9, MC.13, MC.13.1),
- **20.5%:** Otros sublinajes de Ómicron (LB.1, LB.1.3, KP.2.3, KP.3.3.1, KP.3.3.2, KP.3.5, LF.7, JN.1.59.1) [Ver Notas 8 y 9].

Gráfica 7. Proporción de linajes y sublinajes de variantes de SARS-CoV-2 de interés o bajo monitoreo de Puerto Rico reportadas al Sistema de Vigilancia Genómica, por semana epidemiológica.



Recomendaciones de Salud Pública

Las estrategias de salud pública deben enfatizar:

- Detección Temprana:
 - Priorizar pruebas diagnósticas y de cernimiento en poblaciones de 50 años o más para promover detección temprana y *tratamientos disponibles* para personas con mayor riesgo de complicaciones.
 - Promover pruebas diagnósticas para personas con síntomas o que sean contactos cercanos o hayan viajado recientemente (realizándose la prueba al 5to día de su exposición).
 - Promover el registro voluntario de pruebas caseras a través del sistema de BioPortal del Departamento de Salud: <https://biportal.salud.pr.gov/covid19/self-tests>
- Vigilancia Epidemiológica:
 - Continuar los esfuerzos de los distintos componentes de vigilancia epidemiológica para COVID-19.
 - Cumplimiento de las guías para manejo y prevención de las distintas vigilancias epidemiológicas de COVID-19.
- Campañas Educativas y Alcance Comunitario:
 - Promoción de vacunación contra el COVID-19 en mujeres embarazadas, poblaciones pediátricas e itinerarios de vacunación al día.
 - Promoción de vacunación contra el COVID-19 en poblaciones a mayor riesgo e itinerarios de vacunación al día.
 - Promover diagnóstico temprano en poblaciones a mayor riesgo de complicaciones (mayores de 50 años, condiciones crónicas) para que enlacen a tratamientos disponibles.
 - Manejo de caso COVID-19 en el hogar.
 - Uso correcto de pruebas diagnósticas y de cernimiento.
- Medidas de Mitigación:
 - Continuar con medidas de prevención a nivel poblacional: uso de mascarillas en interiores y facilidades con población de alto riesgo (ej. facilidades de cuidado prolongado), lavado de manos, distanciamiento físico, optar por actividades en espacios abiertos, no aglomerados y continuar promoviendo la vacunación al día.
 - **En este informe se observa una tendencia en mortalidad donde el grupo mayormente impactado son adultos mayores. Como medida de prevención, la vacunación es una herramienta para disminuir el riesgo de enfermar grave y otras complicaciones como hospitalizaciones y muerte.**
 - La Administración de Drogas y Alimentos (FDA) aprobó una nueva formulación para la vacuna de COVID-19⁶. La vacuna está indicada para personas de 6 meses en adelante. La misma está disponible en centros de vacunación y farmacias de cadena e independientes. Busque su centro más cercano en https://www.salud.pr.gov/programa_vacunacion o llame al 787-522-3985 de lunes a viernes de 7:30 AM a 4:00 PM.
 - **Al 1 de noviembre de 2024, un total de 144,739 dosis administradas de la vacuna actualizada fueron reportadas a través del PREIS.**

⁶ Las vacunas contra el COVID-19 para el 2023-2024 | FDA



- Para conocer más del *Centro Test to Treat* del HURRA (Antiguo Hospital Regional de Bayamón), puede llamar al 787-522-3885. El centro está disponible de lunes a sábado en el horario de 8:00 AM a 1:00 PM.
- Continuar promoviendo las medidas de prevención de acuerdo con el nivel **MODERADO** de transmisión comunitaria ⁷:
 - Manténgase al día con las vacunas.
 - Mejore la ventilación.
 - Evite tener contacto con personas con COVID-19 presunto o confirmado.
 - Siga las recomendaciones para el aislamiento si tiene COVID-19 presunto o confirmado.
 - Siga las recomendaciones sobre lo que debe hacer si está expuesto a alguien con COVID-19.
 - Si tiene alto riesgo de enfermarse gravemente, hable con un proveedor de atención médica acerca de las medidas preventivas adicionales.
- Para mayor actualización sobre recomendaciones puede acceder a la guía actualizada: **GUÍA PARA LA PREVENCIÓN Y CONTROL DE ENFERMEDADES RESPIRATORIAS INFECCIOSAS: ENFERMEDAD DEL COVID-19, INFLUENZA Y VIRUS RESPIRATORIO SINCICIAL (VRS)** en: <https://www.salud.pr.gov/CMS/DOWNLOAD/9041>
- **Carta Circular 2024-006** sobre aumento de casos de enfermedades respiratorias disponible en: <https://www.salud.pr.gov/menuInst/download/1887>

⁷ COVID-19 por condado | CDC



Notas

Nota 1: Los datos aquí presentados son un resumen de los últimos 3 meses. Esta gráfica en específico nos muestra el porcentaje de todas las pruebas de RT-PCR positivas por fecha de toma de muestra. Es decir, de todas las pruebas realizadas de RT-PCR, ¿cuántas pruebas fueron positivas en un periodo de 7 días? Numerador: número pruebas positivas de RT-PCR. Denominador: número total de pruebas de RT-PCR realizadas (pruebas de RT-PCR positivas + pruebas de RT-PCR negativas) x (100). Los datos pasan por un proceso que requiere que el personal del Departamento de Salud de Puerto Rico revise, importe y asigne casos (ejemplo: adjuntar a un registro existente o crear un registro nuevo). Nos esforzamos por lograr transparencia y precisión en nuestros datos. A medida que los resultados individuales se procesan en el sistema en vivo y son investigados por el personal, puede haber correcciones en el estado y los detalles de la información que resulten en cambios en estos datos.

Nota 2: Los datos presentados son un resumen de los últimos 3 meses. La incidencia aquí presentada es el número de casos nuevos confirmados notificados durante un periodo de 7 días por fecha de toma de muestra. Numerador: Casos nuevos positivos a COVID-19 confirmados por prueba de RT-PCR y casos probables (casos no duplicados). Denominador: población a riesgo de contraer COVID-19 al 1ro de julio del 2019 (según estimados intercensales del 2019) x (100,000). Los datos pasan por un proceso que requiere que el personal del Departamento de Salud de Puerto Rico revise, importe y asigne casos (ejemplo: adjuntar a un registro existente o crear un registro nuevo). Nos esforzamos por lograr transparencia y precisión en nuestros datos. A medida que los resultados individuales se procesan en el sistema en vivo y son investigados por el personal, puede haber correcciones en el estado y los detalles de la información que resulten en cambios en estos datos.

Nota 3: Los datos presentados en esta figura son un resumen de las últimas 4 semanas. El color de los municipios se basa en los indicadores de positividad e incidencia que establecen la clasificación del nivel de transmisión comunitaria. Cuando hay discrepancia entre los dos indicadores, la clasificación más alta es la que se presenta. Los datos pasan por un proceso que requiere que el personal del Departamento de Salud de Puerto Rico revise, importe y asigne casos (ejemplo: adjuntar a un registro existente o crear un registro nuevo). Nos esforzamos por lograr transparencia y precisión en nuestros datos. A medida que los resultados individuales se procesan en el sistema en vivo y son investigados por el personal, puede haber correcciones en el estado y los detalles de la información que resulten en cambios en estos datos. Los datos presentan la información disponible a la fecha de extracción de la información.

Nota 6: Los datos presentados son un resumen de los últimos 3 meses. Esta gráfica muestra el total de camas de adultos ocupadas. Este total es la suma de las hospitalizaciones (azul) + las camas ocupadas en unidad de cuidados intensivos (amarillo), por día. Adicional, se presenta la curva para la media móvil (7 días) por fecha de reporte. Los datos pasan por un proceso que requiere que el personal del Departamento de Salud de Puerto Rico revise, importe y asigne casos (ejemplo: adjuntar a un registro existente o crear un registro nuevo). Nos esforzamos por lograr transparencia y precisión en nuestros datos. A medida que los resultados individuales se procesan en el sistema en vivo y son investigados por el personal, puede haber correcciones en el estado y los detalles de la información que resulten en cambios en estos datos.

Nota 7: Los datos presentados son un resumen de los últimos 3 meses. Este gráfico de barras nos muestra el conteo diario de defunciones por COVID-19 y curva para la media móvil (7 días) por fecha de defunción. Los datos pasan por un proceso que requiere que el personal del Departamento de Salud de Puerto Rico revise, importe y asigne casos (ejemplo: adjuntar a un registro existente o crear un registro nuevo). Nos esforzamos por lograr transparencia y precisión en nuestros datos. A medida que los resultados individuales se procesan en el sistema en vivo y son investigados por el personal, puede haber correcciones en el estado y los detalles de la información que resulten en cambios en estos datos.

Nota 8: A la fecha de este informe se ha identificado en Puerto Rico una (1) muestra del linaje recombinante XEC. Esta muestra fue colectada el 9 de septiembre de 2024 e inicialmente fue reportada como KP.3.3. XEC, recombinante de KS.1.1 y KP.3.3, fue designada como variante bajo monitoreo⁸ por la Organización Mundial de la Salud el 24 de septiembre de 2024. Los CDC estiman⁹ que la proporción de XEC en los EE. UU. para la semana epidemiológica 43 (10/26/2024) fue de 17% (95% IC: 14-22%), en comparación con 10% (95% IC: 8-12%) en la semana epidemiológica 41¹⁰ (10/12/2024).

Nota 9: Los datos presentados son un resumen desde el 21 de julio de 2024 al 23 de octubre de 2024. Los resultados se presentan por fecha de toma de muestra. Este gráfico muestra el porcentaje de linajes o sublinajes de las variantes, en relación con todas las muestras detectadas durante el periodo de estudio según se reportan al Sistema de Vigilancia Genómica. A partir del 10 de octubre de 2022, los linajes y sublinajes fueron clasificados según la versión de Pangolin 4.1.3, pangolin-data 1.15.1. Muestras reportadas desde el 18 de enero de 2023 se clasificaron según la versión de Pangolin 4.2, pangolin-data 1.18. Muestras reportadas desde el 24 de febrero de 2023 se clasificaron según la versión de Pangolin 4.2, pangolin-data 1.18.1.1. Muestras reportadas desde el 5 de abril de 2023 fueron clasificadas según la versión de Pangolin 4.2, pangolin-data 1.19. Muestras reportadas desde el 25 de mayo de 2023 se clasificaron según la versión de Pangolin 4.3, pangolin-data 1.20. Muestras reportadas desde el 27 de junio de 2023 se clasificaron utilizando la versión de Pangolin 4.3, pangolin-data 1.21. Muestras reportadas desde el 19 de agosto de 2023 se clasificaron según la versión de Pangolin 4.3, pangolin-data 1.22. Muestras reportadas desde el 27 de octubre de 2023 se clasificaron según la versión de Pangolin 4.3, pangolin-data 1.23.1. Muestras reportadas desde el 29 de enero de 2024 se clasificaron según la versión de Pangolin 4.3, pangolin-data 1.24. Muestras reportadas desde el 20 de febrero de 2024 se clasificaron según la versión de Pangolin 4.3, pangolin-data 1.25.1. Muestras reportadas desde el 20 de febrero de 2024 se clasificaron según la versión de Pangolin 4.3.1, pangolin-data 1.26. Muestras reportadas desde el 1 de mayo de 2024 se clasificaron según la versión de Pangolin 4.3.1, pangolin-data 1.27. Muestras reportadas desde el 26 de junio de 2024 se clasificaron según la versión de Pangolin 4.3.1, pangolin-data 1.28. Muestras reportadas desde el 15 de julio de 2024 se clasificaron según la versión de Pangolin 4.3.1, pangolin-data 1.28.1. Muestras reportadas desde el 1 de agosto de 2024 se clasificaron según la versión de Pangolin 4.3.1, p-data 1.29. Muestras reportadas desde el 11 de octubre de 2024 se clasificaron según la versión de Pangolin 4.3.1, p-data 1.30. El Sistema de Vigilancia Genómica del Departamento de Salud continúa con casos bajo investigación. Los datos presentados están sujetos a la actualización de las investigaciones en curso. Nos esforzamos por lograr transparencia y precisión en nuestros datos. A medida que los resultados individuales se procesan en el sistema y son investigados por el personal, puede haber correcciones en la información que resulten en cambios de estos datos.

⁸World Health Organization. (2024). Tracking SARS-CoV-2 variants. Recuperado el 23 de octubre de 2024, de <https://www.who.int/activities/tracking-SARS-CoV-2-variants>

⁹Estimaciones *Nowcast*.

¹⁰Centers for Disease Control and Prevention; CDC. (2024). COVID Data Tracker. Recuperado el 23 de octubre de 2024, de <https://covid.cdc.gov/covid-data-tracker/#variant-proportions>



Comentario Final: Este resumen fue actualizado al 26 de octubre de 2024. Las fechas más recientes (últimos 7 días) incluidas en este informe están sujetas a actualización de datos y no deben ser tomadas como una tendencia. El informe refleja, preliminarmente, menos casos reportados en este periodo en comparación con la semana epidemiológica 42.

Las recomendaciones de salud pública son necesarias para continuar la mitigación de riesgos.

Preparado por: Unidad de Datos, Análisis y Reportes, Equipos Epidemiólogos Regionales y Municipales.
Oficina de Epidemiología e Investigación
Revisado por: Equipo de Principal Oficial de Epidemiología

Cita sugerida: Departamento de Salud de Puerto Rico (2024). Resumen Ejecutivo Situación COVID-19 en Puerto Rico. Indicadores para Semana Epidemiológica número 43.